



## Tävlingsregler Rallycross och Backe 2024

Detta dokument innehåller tävlingsregler för Rallycross och Backe, uppdelat i fyra avsnitt:

- A. Tävlingsregler Rallycross, RC
- B. Arrangera en tävling i Rallycross, RC
- C. Tävlingsregler Backe, BA
- D. Arrangera en tävling i Backe, BA

I dokumentet finner du bara de specifika tävlingsreglerna för sportgrenen.

Regler som gäller för alla sportgrenar finner du i "Gemensamma regler".

Regler som rör specifika mästerskap finner du i t.ex. "Mästerskapsregler SM"

### **G 1.6 Organisatoriska förutsättningar**

*Var och en som organiserar eller deltar i tävling ska anses:*

- *Ha kännedom om FIA:s, CIK-FIA:s, EFRA:s, IFMAR:s samt SBF:s bestämmelser samt de övriga bestämmelser som gäller för tävlingen och tävlingsformen i fråga;*
- *Ha förbundit sig att utan förbehåll underkasta sig ovannämnda bestämmelser;*

*Ha förbundit sig att inte vädja till andra domare och instanser än de idrottsliga organisationer som anges i FIA:s, CIK-FIA:s, EFRA:s, IFMAR:s och SBF:s bestämmelser.*

Text som är ny sedan utgåvan 2023 är markerad i röd färg och understruket.

## A. Tävlingsregler Rallycross, RC..... 5

<b>RC 1.0</b>	<b>Definition av sportgrenen Rallycross, RC.....</b>	<b>5</b>
RC 1.1	Tävlingsfordonsklasser .....	5
RC 1.2	Reklam .....	5
RC 1.2.1	Reklam på tävlingsfordon .....	5
RC 1.3	Tävlingsformer .....	6
RC 1.3.1	Tävlings genomförande.....	6
RC 1.4	Tävlingslicens .....	6
<b>RC 2.0</b>	<b>Anmälan. ....</b>	<b>6</b>
RC 2.1	Förarens ansvar.....	7
RC 2.2	Anmälan av tävlingsfordon .....	7
RC 2.3	Inställd eller uppskjuten tävling.....	7
RC 2.4	Avanmälan .....	7
<b>RC 3.0</b>	<b>Depåer .....</b>	<b>8</b>
RC 3.1	Parkeringsdepå .....	8
<b>RC 4.0</b>	<b>Administrativ Incheckning .....</b>	<b>8</b>
<b>RC 5.0</b>	<b>Tävlingsbesiktning .....</b>	<b>8</b>
<b>RC 6.0</b>	<b>Förarsammanträde.....</b>	<b>9</b>
<b>RC 7.0</b>	<b>Tävlingskörning Rallycross, RC.....</b>	<b>9</b>
RC 7.1	Träning .....	9
RC 7.2	Kvalificering.....	9
RC 7.2.1	Heatindelning.....	10
RC 7.3	Finaler .....	11
RC 7.3.1	Parc fermé.....	12
RC 7.4	Start .....	13
RC 7.5	Tjuvstart .....	14
RC 7.6	Omstart.....	14
RC 7.7	Kommunikation.....	15
RC 7.7.1	Startnummer.....	15
RC 7.7.2	Flagg/ljussignaler.....	15
<b>RC 8.0</b>	<b>Tävlingsbestraffning .....</b>	<b>15</b>
RC 8.1	Förseelse och påföljd under tävling .....	15
RC 8.2	Protester och tidsfrister under tävling.....	18
RC 8.2.1	Protest mot tävlingsbestraffning.....	18
RC 8.2.2	Överklagande av/mot domslut .....	18
<b>RC 9.0</b>	<b>Resultat.....</b>	<b>18</b>
RC 9.1	Under tävling .....	18
RC 9.2	Efter tävling.....	19
RC 9.3	Slutplacering .....	19
RC 9.4	Återinträde i resultatlista .....	19
<b>RC 10.0</b>	<b>Tävlingens avslutande.....</b>	<b>19</b>

## B. Arrangera tävling Rallycross, RC..... 20

<b>RC 11.0</b>	<b>Ansökan om tävling/träning .....</b>	<b>20</b>
<b>RC 12.0</b>	<b>Ansökan om tävlings-/träningstillstånd.....</b>	<b>20</b>
RC 12.1	Övriga tillstånd .....	20
<b>RC 13.0</b>	<b>Tävlingsorganisation.....</b>	<b>20</b>
RC 13.1	Funktionärer .....	21
RC 13.2	Funktionärens klubbtilhörighet .....	21
RC 13.3	Domarordförande/Jury .....	22
RC 13.4	Domare .....	23
RC 13.5	Teknisk kontrollant .....	23
RC 13.6	Tävlingsledare .....	23
RC 13.6.1	Biträdande Tävlingsledare.....	24
RC 13.7	Racecontroller.....	24
RC 13.7.1	Biträdande Racecontroller .....	24
RC 13.8	Teknisk chef .....	24
RC 13.9	Administrativ chef.....	25
RC 13.10	Banchef .....	25
RC 13.11	Säkerhetschef.....	25
RC 13.12	Miljöchef .....	25
RC 13.13	Faktafunktionär .....	26
RC 13.14	Posteringschef.....	26
RC 13.15	Starter .....	26
RC 13.16	Depåansvarig.....	26
<b>RC 14.0</b>	<b>Inbjudan.....</b>	<b>26</b>
RC 14.1	Arrangörens ansvar.....	27
RC 14.2	Inställd eller uppskjuten tävling.....	28
<b>RC 15.0</b>	<b>Anmälan. ....</b>	<b>28</b>
RC 15.1	Administrativ incheckning.....	28
<b>RC 16.0</b>	<b>Tävlingsbesiktning och tekniska kontroller .....</b>	<b>28</b>
RC 16.1	Tävlingsbesiktning.....	28
RC 16.2	Teknisk kontroll.....	28
<b>RC 17.0</b>	<b>Säkerhet.....</b>	<b>29</b>
RC 17.1	Om olyckan är framme .....	29
RC 17.2	Säkerhetsutrustning .....	29
RC 17.3	Säkerhet vid posteringarna .....	29
RC 17.4	Säkerhetsutrustning vid träning.....	29
<b>RC 18.0</b>	<b>Anläggningen och Banan.....</b>	<b>29</b>
<b>RC 19.0</b>	<b>Tävlings avslutande .....</b>	<b>29</b>
RC 19.1	Prisutdelning .....	29
RC 19.2	Åtgärder efter tävlingen.....	29

## **C. Tävlingsregler Backe, BA ..... 31**

<b>B 20.0</b>	<b>Definition av sportgren Backe.....</b>	<b>31</b>
B 20.1	Tävlingsfordonsklasser .....	31
B 20.2	Tävlingsgenomförande.....	31
B 20.3	Tävlingsbesiktning .....	31
B 20.4	Depå.....	31
<b>B 21.0</b>	<b>Tävlingskörning.....</b>	<b>31</b>
B 21.1	Träning .....	31
B 21.2	Start .....	31
B 21.3	Körning.....	32
B 21.4	Tjuvstart .....	32
<b>B 22.0</b>	<b>Tävlingsbestraffning .....</b>	<b>32</b>
<b>B 23.0</b>	<b>Resultat.....</b>	<b>32</b>

## **D. Arrangera tävling Backe, BA..... 33**

<b>B 24.0</b>	<b>Tillfälliga anläggningar och säkerhet vid tävling .....</b>	<b>29</b>
<b>B 25.0</b>	<b>Besiktning av backe .....</b>	<b>29</b>

## A. Tävlingsregler Rallycross

Detta avsnitt beskriver reglerna och rutiner för dig som tävlande. Som tävlande är det ditt ansvar att följa:

- Bilsportens gemensamma regler.
- Sportgrenens tävlingsregler avsnitt A och B.
- Sportgrenens tekniska regler.
- Arrangörens tilläggsregler i inbjudan.

### RC 1.0 DEFINITION AV SPORTGRENEN RALLYCROSS

- Rallycross är en hastighetstävling på slutan bana med varierande grus-asfaltunderlag med upp till cirka 70 % asfalt.
- Kurvorna kan vara utförda med förstärkningar i form av "kurbs". Dessa räknas som en del av banan.
- Rekommenderad körsträcka är i kvalheat cirka 3-5 km och final cirka 4-6 km.
- Varje tävling består av träning, tre eller fyra kvalificeringsomgångar, två semifinaler och final.
- Joker Lap är inlagt på banan, och ingången ska inte ligga före första kurvan. Joker Lap ska passeras en gång per heat, semi, final.

### RC 1.1 Tävlingsfordonsklasser

- Supernationell
- 2150
- Open 2wd
- Supercar Lites
- RX1 (Supercar)
- RCH, (Rallycross Historisk)
- XC (Crosscar)

### RC 1.2 Reklam

Reklam vid nationella tävlingar

Se [G 25](#).

#### RC 1.2.1 Reklam på tävlingsfordon

**Rätten till reklamplats för förbund/arrangör:**

- På framdörrarnas övre del, dörrrens bredd x 12 cm.
- På vindrutans överdel, vindrutans bredd x 12 cm.
- Arrangör skall i inbjudan eller senast i startbekräftelsen, ange om dessa reserverade ytor tas i anspråk.
- Får utnyttjas av tävlingsfordonets ägare, om de inte tas i anspråk av förbund eller arrangör.
- Arrangör kan i inbjudan, ange om möjlighet till friköp av arrangörsreklam finns.
- Förbundsreklam kan inte friköpas.

**Rätten till reklamplats för den tävlande (om inte förbund/arrangör använder ytan):**

- På tävlingsfordonets karosseriytor, samt
- På vindrutans överdel med en banderoll på vindrutans bredd x 12 cm höjd.

### RC 1.3 Tävlingsformer

Rallycross har bara en tävlingsform, se RC 1.0

#### RC 1.3.1 Tävlings genomförande

- En tävling består av heatkörning i kvalomgångar med tidtagning av bästa tid, alternativt placering. Utöver det körs finaler där placering är avgörande för avancemang eller slutplacering.
- Vid utgång av jokerlap har tävlingsfordon på den ordinarie tävlingsbanan företräde.

### RC 1.4 Tävlingslicens

Se [G 4.0](#)

	Krav för licens	Licensen gäller för
<b>Nationell licens</b>	Intyg enligt G 4.0, gäller i 18 månader. Förare som innehar SBF-licens i annan sportgren kan efter prövning av Rallycrossutskottet få nationell licens i Rallycross efter att ha genomgått nödvändig teoretisk och praktisk utbildning, tidigast det kalenderår hen fyller 16 år. Efter ansökan om särskild prövning kan rallycrossutskottet besluta annat.	Nationella rallycrossstävlingar i Sverige och EES/EU-länder
<b>Internationell licens, Grade C</b>	Nationell licens och fem fullföljda tävlingar. Läkarutlåtande.	Nationella och internationella rallycrossstävlingar
<b>Juniorlicens</b>	Junior kan delta i juniorklass fr.o.m. det kalenderår hen fyller 16 år till det kalenderår hen fyller 20 år. Efter ansökan om särskild prövning kan rallycrossutskottet besluta annat.	

### RC 2.0 ANMÄLAN

- En anmälan till en tävling är ett kontrakt mellan föraren och arrangören.
- Efteranmälan är tillåtet om det står i tävlingsinbjudan, eller om arrangören medger det.
- Arrangören beslutar om en felaktigt ifylld anmälan godkänns. Då gäller samma skyldigheter som för anmälda.
- Startbekräftelse, meddelas av arrangören innan tävling. Elektroniskt eller på annat sätt.
- Anmälningarna beviljas i den turordning de kommer in. Om fler anmäler sig än inbjudan tillåter, sätts de som reserver.
- I och med att man har anmält sig till en tävling godkänner man att arrangören offentliggör en anmälningslista.
- Anmälan anses verkställd när anmälan kommit in till arrangören på det sätt som anges i dessa regler.

- Vid lokaltävlingar kan enklare administrativa rutiner tillämpas, t.ex. direktanmälan. Regler om anmälan gäller då i tillämpliga delar.
- Tvist om en anmälan handläggs i första hand av arrangören, se även [G 15.2](#)

### **RC 2.1 Föraren ansvarar för att:**

- Delta i tävling till vilken hen har anmält sig och får utebli endast i fall av force majeure.
- Anmäla sig på det sätt som framgår av tävlingsinbjudan.
- Anmälan av omyndig förare ska skriftligt godkännas av förälder/ansvarig myndig ledare.
- Anmälan är bindande men kan återkallas före anmälningstidens utgång.
- Anmälan som inte återkallas innan anmälningstiden gått ut innebär skyldighet att betala fastställd anmälningsavgift, om inte tävlingsinbjudan anger annat.
- Förare som inte har möjlighet att delta i tävling måste informera förarkontaktpersonen/tävlingsledningen innan första start i sin bilklass.
- Förare som inte har möjlighet att fullfölja tävling är skyldig att informera tävlingsledningen så fort som möjligt.

### **RC 2.2 Anmälan av tävlingsfordon**

- Tävlingsfordonet ska anmälas i den klass som tävlingsfordonet enligt de tekniska bestämmelserna tillhör/är reg. besiktad för. Avsteg från detta ska godkännas av RC-utskottet.
- Anmälan till tävling ska innehålla rätt benämning på tävlingsfordonsmodell, så den blir lätt igenkänd av publik. T.ex. BMW 125 istället för bara BMW E87.
- För kontroll av det ska giltig vagnbok för tävlingsfordonet finnas.
- De uppgifter som begärs på anmälningsblanketten ska noggrant fyllas i.
- Endast en deltagare per tävlingsfordon är tillåtet. Om inte RC-utskottet medgett annat.
- Det är tillåtet att delta i flera klasser, med flera fordon, under samma tävling.
- Det är den tävlandes ansvar att se till att dennes tävlingsfordon, under tävling, uppfyller och överensstämmer med gällande tekniska reglemente.

### **RC 2.3 Inställd eller uppskjuten tävling**

- Tävlingsledningen tillsammans med utsedd domarordförande beslutar om tävling måste flyttas, ställas in eller avkortas efter det att inbjudan offentliggjorts.
- Meddelande om inställd, flyttad eller avkortad tävling ska snarast meddelas de anmälda.
- Ställs tävlingen in ska anmälningsavgiften återbetalas i sin helhet.
- Ställs tävlingen in på grund av force majeure kan utsedd domarordförande besluta att arrangören behåller del av anmälningsavgifterna.
- Vid tävling som skjuts upp mer än 24 timmar ska anmälningsavgiften återbetalas, men arrangören har rätt att behålla en administrationsavgift på max 200 kr.

### **RC 2.4 Avanmälan**

- Deltagare är skyldig att, om förhinder till deltagande finns, göra avanmälan per epost eller telefon till resp. arrangör så tidigt som möjligt, dock senast 24 timmar före tävlingens början. Exakta förutsättningar för avanmälan anges i inbjudan.
- Om inte avanmälan sker korrekt kommer bestraffning enligt arrangörens inbjudan.

## RC 3.0 DEPÅER

### RC 3.1 Parkeringsdepå

- Ingen provkörning med tävlingsfordon är tillåten inom parkeringsdepån.
- Högsta tillåtna hastighet är gångfart (max 7 km/h).
- Motordrivna fordon, typ moped, elcyklar, elsparkcyklar eller liknande, är förbjudna inom tävlingsområdet från och med att depån öppnats. Förseelser rapporteras till tävlingsledaren. Gäller inte arrangörens tjänstefordon.
- Deltagare ska vid infarten till sin depåplats ha placerat en godkänd brandsläckare om min. 6 kg. Brandsläckaren ska vara väl synlig och uppmärkt (RC17.0).
- Transmissionsvärmning får ske med uppallat tävlingsfordon, säkrat med minst tre uppallningspunkter. Ex. minimum två pallbockar och en domkraft.
- Miljökrav enligt **G 6**

## RC 4.0 ADMINISTRATIV INCHECKNING

- När man kommer till tävling ska man anmäla sig/checka in det första man gör. Förfarande enligt inbjudan.
- Tävlingen startar i och med att administrativa incheckningen öppnar.
- Vid incheckning ska:
  - Tävlingshandlingar uppvisas, licens och legitimation.
  - Bevis på betald anmälningsavgift ska kunna uppvisas.
  - Har anmälare angivits i anmälan skall giltig anmälarlicens uppvisas.
  - Deltagaren ska lämna in mekanikeranmälan för sina medföljande mekaniker elektroniskt eller vid ankomst till tävlingsplatsen/vid den administrativa incheckningen. Blankett finns tillgänglig på [www.sbf.se/info/blanketter](http://www.sbf.se/info/blanketter).
  - Som bevis på att alla handlingar är korrekta tilldelas besiktningshandlingarna fysiskt eller elektroniskt.
- Efter avslutad incheckning omfattas den tävlande och hans teammedlemmar av gällande tävlingsregler.

## RC 5.0 TÄVLINGSBESIKTNING

Se **TR 3**.

- Efter administrativ incheckning ska tävlingsfordonet genomgå en säkerhetsbesiktning.
- Besiktningen kan ske vid fast anläggning eller vara ambulerande.
- Tävlingsfordonets ljudnivå ska följa reglerna för Rallycross/Backe och om mätning görs ska den göras enligt SBF:s mätmetod.
- Den tävlande intygar med sin signatur på ett protokoll, alternativt digitalt, att dennes tävlingsfordon under hela tävlingen ska uppfylla de regler som gäller för den aktuella klassen.
- Teknisk kontroll kan komma att utföras under tävling. För denna kontroll ska våg, ljudmätare och anordning för kontroll under tävlingsfordonet finnas tillgänglig (arrangörens ansvar).
- Tävlingsfordonet får efter besiktning endast lämna tävlingsområdet efter godkännande av teknisk chef.
- Tävlingsfordonet ska ombesiktigas vid återkomst till tävlingsplatsen under samma tävling.



## RC 6.0 FÖRARSAMMANTRÄDE

- Förarsammanträde ska hållas före första start. Det bör ledas av tävlingsledaren och det är obligatorisk närvaro för deltagare i tävlingen.
- Förarsammanträde kan ersättas av skriftlig eller elektronisk information.
- Tid och plats för sammanträdet ska anges i tävlingsinbjudan eller i PM.
- På förarsammanträdet ska bl. a. behandlas:
- Närvarokontroll genom upprop eller signering av listor, om tillämpligt.
- Säkerhetsfrågor
- Ändringar i förhållande till tävlingsinbjudan.
- Kontroll av körningen och andra ordningsfrågor.
- Genomgång av tillämpning av 2-minutersregeln.
- Nödvändig information till nytillkomna förare.
- Demonstration av startförfarande.

## RC 7.0 TÄVLINGSKÖRNING RALLYCROSS, RC

- Tävlingsfordon från olika tävlingsfordonsklasser kör separat.
- Det är inte tillåtet att använda framförvarandes tävlingsfordon som broms, eller att avsiktligt köra på annat tävlingsfordon.
- En förare får inte hindra en medtävlare att köra om.
- Om man kör utanför banan i syfte att tjäna tid eller placering blir man bestraffad.
- Förare som gått i mål och flaggats av ska följa arrangörens anvisningar och direkt köra in till parkeringsdepån eller på annan plats som arrangören hänvisar till.  
Förare som fått stopp på banan och inte kan fortsätta ska omedelbart förflytta sig och, om möjligt, sitt tävlingsfordon från banan. Det är tillåtet att ta hjälp av funktionärer för förflyttning av fordonet från tävlingsbanan.
- Förare som fått stopp på banan, ska om möjligt lämna bilen och sätta sig i säkerhet enligt funktionärs anvisning.
- Om tävlingsfordon som fått stopp inte kan flyttas från banan får föraren inte stanna kvar i eller vid bilen.
- Tävlingsfordon får aldrig köras mot tävlingsbanans körriktning under pågående heat.

### RC 7.1 Träning

- Fri träning genomförs klassvis.
- Fri träning ska genomföras efter förarsammanträde, eller motsvarande.
- Jokerlap kan användas vid träning.
- Tidsträning kan genomföras för att avgöra heatindelning i kvalomgång 1. Vid tidsträning körs 1 x 3 varv klassvis med startordning enligt mästerskapsregler eller tävlingsinbjudan. Tid tas på varv 2 och 3. Bästa varvtid avgör heatindelning i kvalomgång 1. Om förare har lika bästa tid sker lottning inbördes.

## RC 7.2 Kvalificering

- Varje förare deltar i tre eller fyra kvalomgångar. Antal kvalomgångar och antal varv meddelas i mästerskapsregler eller tävlingsinbjudan.
- Tidtagning sker i varje heat. Gäller inte om heat körs med placering.

I varje klass och kvalomgång fördelas kvalpoäng enligt följande	
1:an	<u>80 poäng</u>
2:an	<u>75 poäng</u>
3:an	<u>72 poäng</u>
4:an	<u>70 poäng</u>
5:an	<u>69 poäng</u>
6:an	<u>68 poäng</u> o.s.v. med reducering av 1 poäng per tid/placering
<u>Fastställande av poäng för DNF, DNS och DQ</u>	<u>Den totala poängsiffran fastställs före start efter fastställande av startlista och gäller sedan varje kvalomgång.</u>
DNF, för egen maskin passerat startlinjen med hela bilens längd men inte fullföljt ett heat.	<u>Placeras 1 poäng efter den sista deltagaren.</u>
DNS, inte kommit till start.	<u>Placeras 5 poäng efter den sista deltagaren.</u>
DQ, uteslutits ur heat.	<u>Placeras 5 poäng efter den sista deltagaren.</u>
DQ, uteslutits ur semi eller final.	0 poäng i <u>semi</u> / finalen
Alternativ.	Tävling utan tidtagning, se arrangörs Inbjudan för poängräkning och genomförande.

- Vid omstart av heat ska förare som startat men inte kan delta i omstarten bli bedömd med DNF.
- När sista kvalomgången är genomförd, sammanräknas kvalpoängen från alla kvalomgångarna till en kvalresultatlista där högsta poäng står överst och därefter i fallande ordning.
- Om en eller fler tävlande har lika kvalpoäng vid sammanräkningen, sker särskiljning efter bäst placerad i någon av kvalomgångarna.
- Vid mästerskap eller serie utdelas extra mästerskapspoäng efter kvalificering där 1an. erhåller 3 poäng, 2an: 2 poäng och 3an. 1 poäng.

### RC 7.2.1 Heatindelning

Kvalomgång	
1	Lottning <u>eller tidsträning</u>
2	Efter placering i kvalomgång 1
3	Efter placering i kvalomgång 2
4	Om 4 kval tillämpas - efter placering i kvalomgång 3

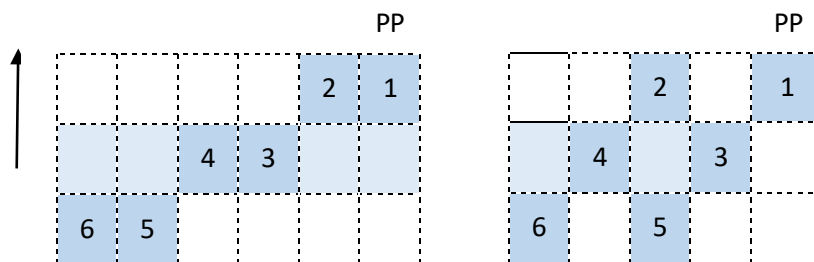
Startspår i heat väljs inte utan först in i heatet står på ruta 1, tvåan på ruta 2 o.s.v.

- Heatindelningen fördelas och fastställs före omgången startar.
  - Heatindelningen skall alltid utföras så att deltagare fördelas med jämt antal i varje heat så långt det är möjligt. Vid ojämn fördelning ska heat med flest deltagare köra först i omgången.
  - Alla kvalomgångar körs med de långsammaste förarna först i omgången och avslutas med de snabbaste förarna.
- När uppdelningen av heat är fastställd, fördelas de två sista heaten enligt tabell nedan.

<u>Antal bilar kvar till de två sista heaten:</u>	<u>Näst sista heatet Förare med placering:</u>	<u>Sista heatet Förare med placering:</u>
<u>12</u>	<u>2 - 4 - 6 - 8 - 10 - 12</u>	<u>1 - 3 - 5 - 7 - 9 - 11</u>
<u>11</u>	<u>2 - 4 - 6 - 8 - 10 - 11</u>	<u>1 - 3 - 5 - 7 - 9</u>
<u>10</u>	<u>2 - 4 - 6 - 8 - 10</u>	<u>1 - 3 - 5 - 7 - 9</u>
<u>9</u>	<u>2 - 4 - 6 - 8 - 9</u>	<u>1 - 3 - 5 - 7</u>
<u>8</u>	<u>2 - 4 - 6 - 8</u>	<u>1 - 3 - 5 - 7</u>
<u>7</u>	<u>2 - 4 - 6 - 7</u>	<u>1 - 3 - 5</u>
<u>6</u>	<u>2 - 4 - 6</u>	<u>1 - 3 - 5</u>

### RC 7.3 Finaler

- Finalerna indelas i semifinaler och finaler.
- Klassvis körning, antal varv meddelas i mästerskapsregler eller tävlingsinbjudan.
- I varje semifinal och final måste ett av varven vara Joker Lap. Förare som inte kör Joker Lap placeras sist i heatet.
- Semifinal och final ska alltid genomföras med fulla startfält. Om någon av finalisterna inte kommer till start, ersätts hen av den som är först på tur utanför aktuell final o.s.v.
- Den som ersätter tar sista platsen i startuppställningen och övriga flyttar upp för att fylla upp efter den som inte kommer till start
- För att delta i finalerna, måste bilen ta sig till startuppställningen för egen kraft/maskin.
- Startuppställning med maximalt 6 tävlingsfordon på tre led enligt skiss nedan.
- När banlicens endast tillåter 5 tävlingsfordon i bredd sker startuppställning enligt den högra skissen (VM).
- Se för övrigt startmetod och tjuvstart i kvalomgång punkt RC 7.4 och RC 7.5.



Pole position bestäms av om banans första kurva är till höger eller vänster enligt banlicens.

- Till två semifinaler fördelas de 12 bästa från sammanräknat kvalresultat.

<u>Semifinaler</u>	<u>Förare med placering:</u>
<u>Semifinal 1</u>	<u>1 – 3 – 5 – 7 – 9 - 11</u>
<u>Semifinal 2</u>	<u>2 – 4 – 6 – 8 – 10 - 12</u>

- För att genomföra semifinaler krävs att minst 8 tävlande har startat i någon av kvalomgångarna.
- Val av startspår inbördes i varje startled sker utifrån kvalresultat där tävlande med högre poäng väljer först.
- Till final går totalt 6 förare, placering 1, 2 och 3 från varje semifinal.
- Om semifinaler inte genomförs, går de 6 bästa från kvalresultatet direkt till final.
- Val av startspår i första ledet görs först av vinnare av semifinal som har högsta tävlingspoäng från kvalomgångarna, följt av andra semifinal vinnaren.
- Samma procedur används i andra ledet mellan de två andra platserna och i tredje ledet mellan de två tredje platserna från semifinalerna.

### RC 7.3.1 Parc fermé

- Parc fermé är en sluten parkering som bevakas av funktionärer och inte får beträdas av andra än de funktionärerna anvisar.
- Tävlande ska omgående efter hen parkerat sitt fordon avlägsna sig från området.
- Parc fermé-regeln gäller direkt efter att tävlingsfordonet fått målflagga.
- Arrangören ska se till att lämplig bevakning finns.
- När fordon står under parc fermé-reglerna får överhuvudtaget ingenting göras eller röras på fordonet. Undantag kan medges av funktionär för att t.ex. underlätta kylning av motor, men ingenting får göras utan tillstånd.
- De tävlingsfordon som har deltagit i final och fått målflagga skall av föraren tas till parc fermé omedelbart efter målgång.
- Det är förbjudet att åtgärda någonting på tävlingsfordon efter målgång eller under färd till parc fermé.
- Tävlingsfordonen ska stanna i parc fermé i minst 30 minuter efter det att preliminär resultatlista är anslagen, samt tilldess att tävlingsledningen beslutat om öppnande.
- Förarna ska meddelas när parc fermé öppnas.
- Teknisk chef eller förbundstekniker kan (efter konsultation med tävlingsledare) välja ut vilket tävlingsfordon som helst för ytterligare inspektion.

### RC 7.4 Start

- Det är deltagarens ansvar att i god tid vara framme vid den markerade startuppställningsplatsen och vara klar för start i sitt tävlingsfordon.
- Om deltagaren är sen ställs denne under 2-minutersregeln.
- Tidpunkt för då 2-minutersregeln börjar gälla beslutas av tävlingsledaren. Detta meddelas direkt till föraren eller via högtalare eller ljussignal och betyder att deltagaren har 2 minuter på sig att infinna sig till startuppställningsplatsen.
- Om deltagare inte infunnit sig med tävlingsfordon inom denna tidsfrist, kommer denne att uteslutas ur heat, semi eller final.
- Heaten startas med ljussystem.
- Då deltagaren ställt upp på sin plats på startplattan står hen under starterns kommando, inget ljus är aktiverat.
- På startens kommando lämnar funktionärerna startplattan bakåt mellan tävlingsfordonen.
- När startern anser att det är klart för start visas skylt "READY TO RACE" och rött ljus i

förekommande fall.

- Start sker när grönt ljus tänds.
- Övervakning av startprocedur sker av faktafunktionär.

### RC 7.5 Tjuvstart

- Tjuvstart bör indikeras automatiskt där varje tävlingsfordon är individuellt övervakat.
- System med fotocell/elektronik är att föredra. Bilen skall placeras max. 12 cm (+/- 2 cm) från reflex, eller liknande givares indikeringsläge.
- Övervakning sker av faktafunktionär som kan ta hjälp av kameraövervakning.
- Om tävlingsfordon passerar indikator innan startljus växlat till grönt, bedöms detta som tjuvstart.
- Röd flagga visas för att stoppa heatet/finalen vid tjuvstart. Detta ska visas innan andra varvet påbörjas. Heatet skall startas om omgående.
- Bestraffningen visas med "2 x Joker" skylt/flagga för den förare som tjuvstartat som då måste köra Joker Lap ytterligare en gång.
- Samtliga i heatet meddelas via svart/vit flagga/skylt att de står under observation, vilket innebär att nästa som tjuvstartar i samma heat blir utesluten ur heatet (DQ).
- Eventuella övriga utdelade bestraffningar kvarstår vid omstart.

### RC 7.6 Omstart

- Om det blir nödvändigt att stoppa ett heat, av säkerhetsskäl eller p.g.a. tjuvstart, visas röd flagga vid alla posteringar.
- Rödflagga betyder att allt tävlande upphör och att förarna sänker farten och under största uppmärksamhet, samtidigt som man är beredd att omedelbart stanna, fortsätter till startplattan eller till annan anvisad plats för vidare instruktioner.
- Reparation av tävlingsfordon eller mottagande av teknisk hjälp får endast ske efter tillåtelse av tävlingsledare.
- Alla eventuella bestraffningar under heatet kvarstår inför omstarten.
- Om inte deltagare infunnit sig med tävlingsfordonet som kommunicerats inom de 2 minuter eller om tävlingsfordonet underkänts vid teknisk kontroll, kommer deltagaren att nekas start.
- Vid omstart placerar sig deltagarna på den startposition de hade. Deltagare som inte kan komma till omstart ska inte ersättas av annan.

Omstart av ett heat, semi eller final kan endast ske när:

- Rödflagga visas under pågående heat.
  - Målflagga, visas innan ledaren av heatet kört angivet antal varv.
  - Tävlingsledare äger rätt att bedöma om ett heat, semi eller och final ska startas om efter målflagg, om det är förorsakat av någon tävlingsteknisk felaktighet.
- Deltagare som bedöms orsakat rödflagga i heat, semifinal eller final tillåts inte vara med vid omstart.

## RC 7.7 Kommunikation

- Radiokommunikation mellan förare och mekaniker är tillåten.

### RC 7.7.1 Startnummer

- Tävlingsnummer och namn ska finnas på bakre sidorutor och framruta. Alltid väl synligt för publik och tävlingsadministration. (Se bild)
- På bakre sidorutor ska siffror vara utskurna i vitt med typsnittet Helvetica bold. Höjden ska vara 20 cm.
- På bakrutorna ska namnet skrivas i vitt med typsnittet Helvetica bold. Höjd 5-7 cm.
- På framruta ska siffror vara utskurna i vitt med typsnittet Helvetica bold och placerade på icke förarsida. Höjden ska vara 14 cm. Placeras ca 2 cm under förbundsreklam, eller i förekommande fall, under arrangörsreklam.
- På framrutan får bredden på namnet vara max 30 cm och höjden 3,5-5 cm. Typsnitt Helvetica.
- Det är tillåtet att ange adress till egen hemsida eller ha nationsflagga på bakre sidoruta, om plats finns.



### RC 7.7.2 Flagg/ljussignaler

#### Se G 5.2

- Tillämpning vid Gul flagg eller gul ljussignal är att efter flagga/flaggorna/signalerna ska tävlande iaktta försiktighet och får inte köra om konkurrent förrän de helt har passerat hindret för vilket flaggan/signalen gäller.
- Flaggor får ersättas med [ljussignal, alternativt visas på en tavla/display \(pixel\)](#) som i så fall ska godkännas vid banbesiktningen, se G 5.2.

## RC 8.0 TÄVLINGSBESTRAFFNING

Se även G 15

### RC 8.1 Förseelse och påföljd under tävling.

Gällande bestraffningsskala:

Förseelse	Bestraffning	Påföljd
Parkeringsdepå		
Saknar brandsläckare etc.	Enligt RC 3.1	Straffavgift 500 kr
Hög hastighet från tävlingsbanan samt i depån.	Enligt RC 3.1	Straffavgift 1 000 kr
Vid grov förseelse		Diskvalifikation (DQ)

Förseelse	Bestraffning	Påföljd
<b>Incheckning</b>		
Avsaknad av giltig licens.	Enligt RC 4.0	Startförbud
Inte betalat anmälnings- eller startavgift.	Enligt RC 4.0	Startförbud
<b>Tävlingsbesiktning /teknisk kontroll</b>		
Inställer sig för sent till besiktning.	Enligt TR 3.1	Startförbud
Fordonet/personlig utrustning överensstämmer inte med reglerna trots att tillrättavisning gjorts.	Enligt TR 6	Diskvalifikation (DQ)
Avsaknad av Homologeringshandling och vagnbok.	Enligt TR 6	Startförbud
Inte efterkommer beslut om efterkontroll.	Enligt TR 3.1	Diskvalifikation (DQ)
Teknisk oegentlighet	Enligt G 15.1	DQ i tävlingen.
<b>Tävlingskörning</b>		
Deltar inte vid förarsammanträde.	Enligt RC 6.0	Straffavgift 500 kr
Det är inte tillåtet att använda framförvarandes tävlingsfordon som broms (köra på bakifrån).	Enligt RC 7.0	<u>Tidstillägg eller DQ från heat, semi eller final.</u>
Avsiktligt köra på annat tävlingsfordon.	Enligt RC 7.0	<u>Tidstillägg eller DQ från heat, semi eller final.</u>
En förare får inte hindra en medtävlare att köra om.	Enligt RC 7.0	DQ från heat, <u>semi eller final.</u>
Sen ankomst till startuppställning enligt 2-minutersregeln.	Enligt RC 7.4	DNS från heat, <u>semi eller final.</u>
Tjuvstart, första start.	Enligt RC 7.5	Joker Lap ytterligare en gång.
Tjuvstart, efter observation.	Enligt RC 7.5	DQ från heat, <u>semi eller final.</u>
Ej kört Joker Lap en (1) gång under heat i kvalomgång.	Enligt RC 1.0	Tidstillägg på 30 sekunder. Om tidtagning ej används, DQ från heat.
Ej kört Joker Lap en (1) gång i semi och finaler.	Enligt RC 7.3	DQ från semi och finaler.

Förseelse	Bestraffning	Påföljd
Kör Joker Lap mer än en gång i samma heat/semi/ final.		<u>Tidstilllägg eller DQ om jokerlap bedöms vara snabbare.</u>
Kör utanför banan med avsikt att tjäna tid eller placering.	Enligt RC 7.0	<u>Tidstilllägg eller DQ</u>
Inte respekterat visad posteringssignal.		DQ från heat, <u>semi eller final.</u>
Grov ojuste körning.	Enligt G 15.1	DQ i tävlingen.
Osportsligt uppträdande.	Enligt G 15.1	DQ i tävlingen.
Teknisk flagg	Enligt G 15.1	DNF (om inte sista varvet)
Orsakat röd flagg.	Enligt RC 7.6	<u>DNF från heat, semi eller final.</u>

## RC 8.2 Protester och tidsfrister under tävling

För protest, Se även [G 15.2](#)

Protest avseende	Ingives senast
Medtävländes behörighet	En timme före första tävlingsheat.
Tävlingens genomförande	En timme före första tävlingsheat.
Beslut av Teknisk Chef.	15 minuter efter beslutet.
Fel och oegentligheter efter genomfört tävlingsheat.	15 minuter efter fastställt och signerat delresultat i tävlingsheat.
Placering i resultatlistan.	Delresultat 15 minuter och slutresultat 30 minuter efter offentliggörandet av preliminära resultatlistan.
Tävlingsfordonets behörighet	30 minuter efter offentliggörandet av preliminära resultatlistan.

### RC 8.2.1 Protest mot tävlingsbestraffning

För protest, Se [G 15.2](#)

### RC 8.2.2 Överklagande mot domslut

För protest, Se [G 15.3](#)



## RC 9.0 RESULTAT

### RC 9.1 Under tävling

- Arrangören ska upprätta en preliminär resultatlista [på officiell anslagstavla eller digitalt](#).
- När resultatlista/delresultatlista anslås ska tidpunkten och vem som anslår den (namn/signum) anges. Delresultatlista ska anslås efter varje kvalomgång.
- Om tävlingsstraff/protestbeslut medför förändring av anslagen resultatlista ska ny preliminär resultatlista anslås. Tidpunkt och vem som anslår den ska anges. Ny protesttid mot resultatlistan gäller därmed.
- När alla protesttider gått ut, och ingen meddelat sin avsikt att överklaga domarbeslut, [Se G 15.3](#) ska tävlingsledaren underteckna och tid ange resultatlistan och notera att den är fastställd. En fastställd resultatlista kan inte ändras med mindre än att högre instans vid en överklagan kan påvisa fel vid hanteringen av resultatlistan.
- Om någon inom tidsfristen meddelat sin avsikt att överklaga ett domarbeslut och övriga protesttider utgått, ska tävlingsledaren underteckna resultatlistan och notera att den är preliminär.
- Resultatlista för klasser som inte berörs av en överklagan kan dock fastställas. Det åligger högre instans/er att efter en överklagan fastställa den slutliga resultatlistan i de delar som är preliminära.
- Om någon teknisk komponent blir plomberad vid en efterkontroll blir den klassens resultatlista inte officiell förrän resultatet från den kontrollen är avgjord.

### RC 9.2 Efter tävling

- Resultatlistan ska finnas tillgänglig för de tävlande.
- Resultatlistan ska omfatta förarens namn, klubb, tävlingsfordon, ev. anmälare, slutresultat samt ev. mästerskapspoäng, samt skickas till tillståndsgivaren.
- Vid lokaltävling kan enklare rutiner för resultatgivning och resultatlista tillämpas (enl. respektive SDF:s bestämmelser).
- Resultatlistan utsändes via e-mail, anslås på web eller annat distributionssätt i enlighet med tävlingsinbjudan.
- Om det vid efterkontroll av en licensförsäkran [Se G 4.1](#) visas att den tävlande inte hade rätt att delta i tävlingen, eller deltog i fel licensklass, får den tävlande strykas ur listan trots att den är fastställd. Berörda av ändringen ska meddelas av arrangören.
- När en högre instans/er fastställer en resultatlista ansvarar arrangören för att en slutlig resultatlista offentliggörs.

### RC 9.3 Slutplacering

- Alla deltagare som gått igenom tävlingsbesiktningen och passerat startlinjen med hela bilens längd för egen maskin under [något av kvalheaten](#) ska tas med i resultatlistan och mästerskapstabell/cup/seriesammanställning.
- Förare, som inte fullgör heat, placeras i resultatlistan efter antalet körda varv.
- Om två eller fler förare bryter på samma varv ska de placeras efter sista målpassering.
- Om det sker på första varvet ska de placeras i resultatlistan efter kvalresultat.
- Förare, som diskvalificeras, ska tas med i resultatlistan där detta anges, men har inte rätt till priser.

För särskiljning av 4an, 5an och 6an i respektive semifinal för slutresultat, sker detta efter bäst från kvalresultatet.

- Vid mästerskap eller serie utdelas mästerskapspoäng enligt följande:  
Extra poäng utdelas efter resultat av kvalomgångarna sammanräknat enligt RC 7.2 där  
1an får 3 poäng, 2an: 2 poäng och 3an: 1 poäng.  
Mästerskapspoäng utdelas sedan efter slutlig resultatlista i tävlingen enligt nedan poängtabell

<u>Placering:</u>	<u>Poäng:</u>
<b>1 plats</b>	<b>20 poäng</b>
<b>2 plats</b>	<b>16 poäng</b>
<b>3 plats</b>	<b>13 poäng</b>
<b>4 plats</b>	<b>12 poäng</b>
<b>5 plats</b>	<b>11 poäng</b>
<b>6 plats</b>	<b>10 poäng</b>
<b>7 plats</b>	<b>9 poäng</b>
<b>8 plats</b>	<b>8 poäng</b>
<b>9 plats</b>	<b>7 poäng</b>
<b>10 plats</b>	<b>6 poäng</b>
<b>11 plats</b>	<b>5 poäng</b>
<b>12 plats</b>	<b>4 poäng</b>
<b>13 plats</b>	<b>3 poäng</b>
<b>14 plats</b>	<b>2 poäng</b>
<b>15 plats</b>	<b>1 poäng</b>

#### **RC 9.4 Återinträde i resultatlista**

Tävlingsledningen ska efter domarjuryns godkännande av protest återinsätta deltagare i resultatlista om denne blivit felaktigt utesluten ur heat.

Förfarande för återinträde:

- Medelvärde av förarens registrerade varvtid/-er multipliceras med heatets antal varv för att erhålla en sluttid. Om föraren inte tagit joker lap så beräknas medeltiden av övriga i heatet som tagit joker lap
- Har föraren fått registrerad sluttid i samband med målgång utgör denna grund vid återinsättning.
- Meddelas uteslutningen i samband med målgång, utgör denna placering grund för återinsättning.

#### **RC 10.0 TÄVLINGENS AVSLUTANDE**

- Förare som deltar i prisutdelning som sker i direkt anslutning till tävlingen, ska vara iklädd ren och väl knäppt föraroverall.
- Hederspriser utdelas till minst finalister 1-2-3 i respektive klass.
- Arrangör rekommenderas att ge hederspriser till samtliga finalister.
- Prisutdelningen skall hålla hög standard.

## B. Arrangera tävling Rallycross, RC

Detta avsnitt beskriver reglerna och rutiner för dig som arrangör av tävling. Arrangörens ansvar är att ha full kunskap och följa:

- Bilsportens gemensamma regler.
- Sportgrenens tävlingsregler avsnitt A och B.
- Sportgrenens tekniska regler.

### RC 11.0 ANSÖKAN OM TÄVLING/TRÄNING

- Ansökan om tävling ska ske till respektive distrikt (SDF) eller SBF enligt gällande regler och ansökningstider. [Se G 20.1.](#)
- För träningskörning kan ansökan gälla hela året.

### RC 12.0 ANSÖKAN OM TÄVLINGS/TRÄNINGSTILLSTÅND

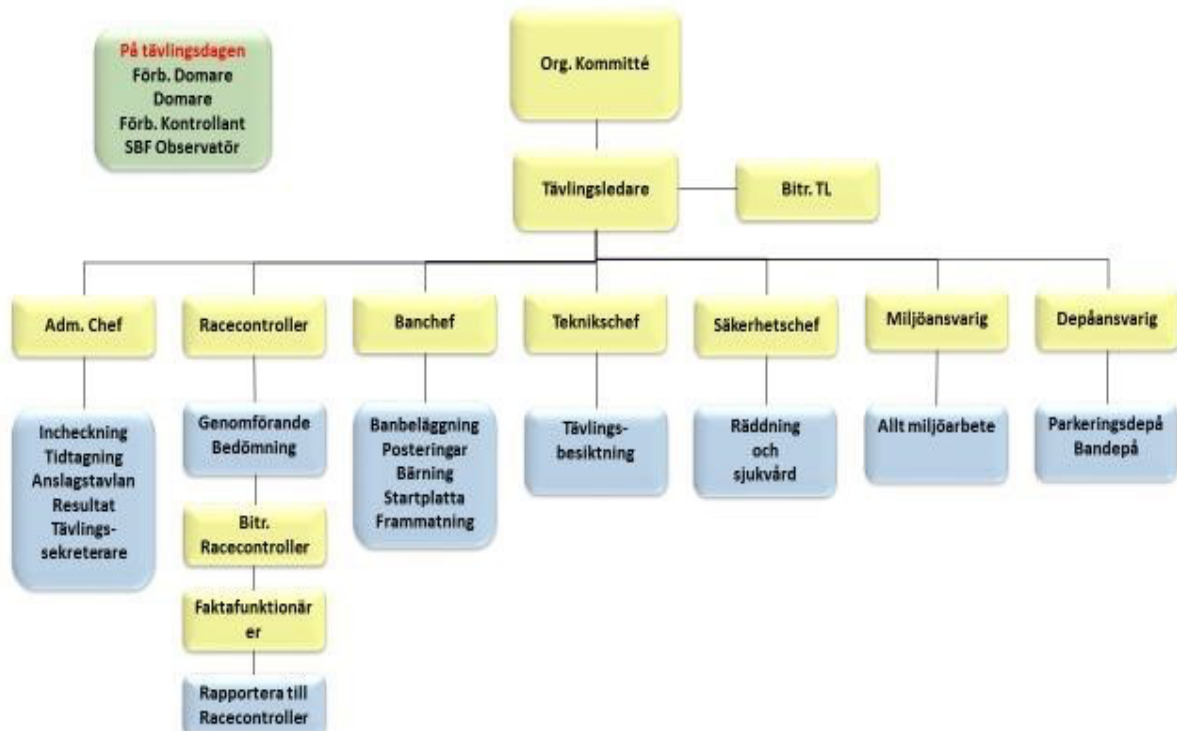
- Tillstånd ska sökas hos SBF/SDF före tränings/tävlingstillfället i enlighet med gällande ansökningstider. [Se G 20.1.](#)

#### RC 12.1 Övriga tillstånd

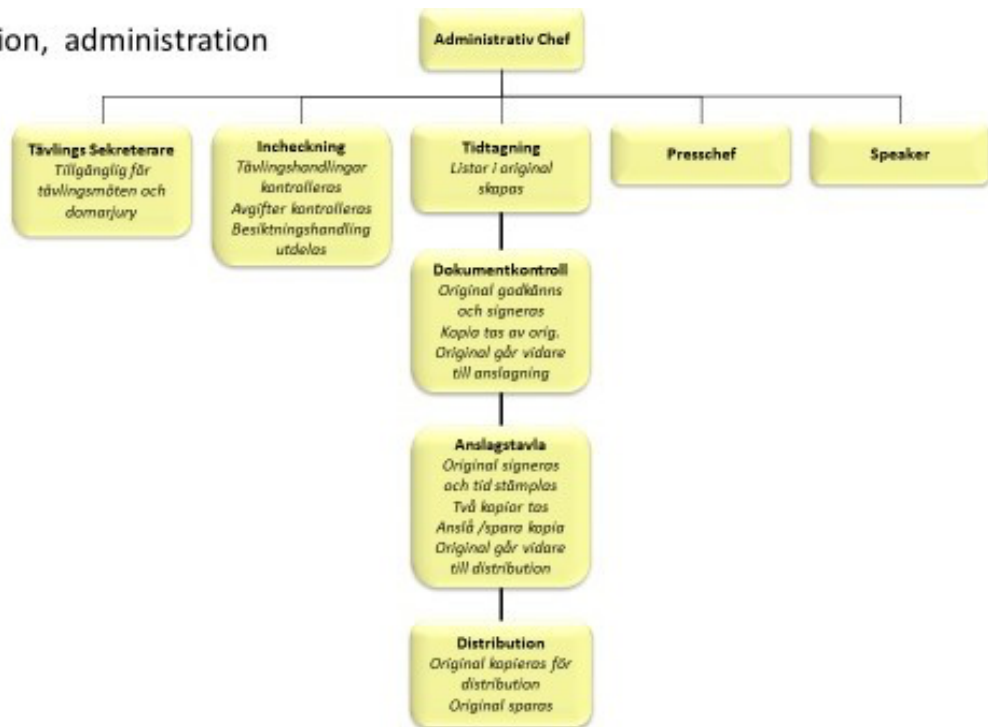
- Innan tävling och träning genomförs ska godkänd banlicens finnas samt övriga myndighetstillstånd från polis, kommun eller länsstyrelsen.

### RC 13.0 TÄVLINGSORGANISATION

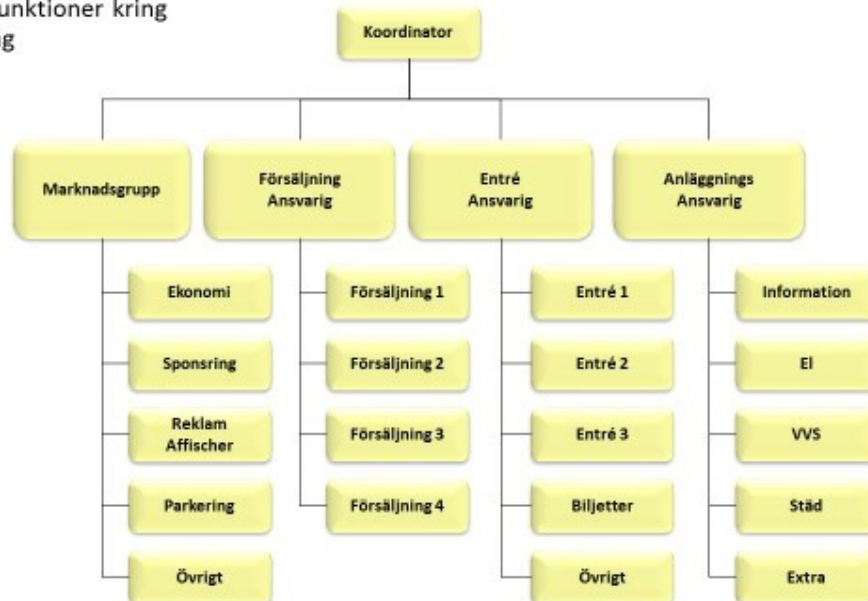
Ska finnas vid alla tävlingar. Funktioner som ska bemannas:



## Organisation, administration



## Förslag på funktioner kring arrangemang



### RC 13.1 Funktionärer

- Tävlingsfunktionär får inte delta i tävling vid vilken han tjänstgör.
- Funktionärer får inte lämna officiella meddelanden annat än till domare och tävlingsledaren.
- Chefsfunktionär får endast inneha en befattning i tävlingen.

Befattning	SM, NEZ, INT.- tävling	Distrikts- tävling	Lokaltävling
Domarordförande	A*	B	-
Domare	B	B	<u>C</u>
Teknisk kontrollant	A*	B	-
Tävlingsledare	A	B	B
Bitr. tävlingsledare	B	C	-
Racecontroller	A	B	C
Biträdande racecontroller	B	C	-
Teknisk chef	A	B	C
Administrativ chef	B	C	-
Banchef	C	C	-
Säkerhetschef	A	B	C
Miljöchef	B	C	-
Faktafunktionär	C	C	-
Posteringschef	C	C	-
Starter	B	C	-
Depåansvarig	C	-	-

Vid lokaltävling avgör tävlingens uppläggning och omfattning om begränsningar av funktionärer kan göras. \*  
= Utses i samråd med RC-utskottet

### RC 13.2 Funktionärers klubbtilhörighet

På lokaltävling får alla funktionärer vara medlemmar i den arrangerande klubben.

På distrikts- och riksarrangemang gäller att:

Domarordförande och Teknisk kontrollant får inte ha licens i den arrangerande klubben.

Av övriga medlemmar i domarjuryn får högst 50 % ha licens i den arrangerande klubben.

### RC 13.3 Domarordförande/Jury

Funktion och ansvar:

- Före tävling granska tävlingshandlingarna och ta del av tävlingsinbjudan innan den fastställs.
- Före första start säkerställa att giltiga tävlingshandlingar och tillstånd finns såsom myndighets- och tävlingstillstånd samt banlicens och miljöcertifiering.
- Kontrollera säkerhetsorganisationen.
- I förekommande fall anmäla till förbundsbestraffning.
- Efter tävling snarast skicka protokoll från eventuellt bestraffningsärende till respektive tillståndsgivare
- Efter genomförd tävling utvärdera den tillsammans med tävlingsledningen.

### RC 13.4 Domare

- Domare indelas i Förbundsdomare, Distriktsdomare, Förbundstekniker och Distriktstekniker.
- Respektive utskott utser årligen Förbundsdomare och Förbundstekniker för respektive uppdrag.
- SDF-styrelserna utser årligen Distriktsdomare och Distriktstekniker, vilka publiceras av SDF.

Tjänstgörande domarjury vid tävling:

Nivå	Antal domare i jury
Riksnivå innefattande SM, RM	Minst tre domare. Vid Backe minst en domare.
Nationella tävlingar på distriktsnivå.	Minst två domare. Arrangörer uppmanas i utbildningssyfte att utse fler domare.
Lokaltävlingar	Minst en domare.

- Om förbunds- eller distriktsdomare är utsedd är denne självskriven som ordförande i jury. I annat fall föreslår arrangören ordförande.
- Domarna är inte ansvariga för tävlingens organisation och genomförande och får inte ha någon annan befattning vid tävlingen.

### RC 13.5 Teknisk kontrollant

Funktion och ansvar:

- Vara tillståndsgivarens representant och sakkunnig i tekniska frågor.
- Övervaka den tekniska organisationen.
- Under träning/tävling säkerställa att kontroller enligt SBF/SDF:s beslut verkställs. Vid avvikelser lämna rapport till tävlingsledningen.
- Inte meddela resultat eller iakttagelser från besiktning eller efterkontroll till utomstående.
- Teknisk kontrollant har ingen beslutsrätt i bestraffnings- eller protestärenden och får inte ha någon annan befattning vid tävling.
- Teknisk kontrollant är ej nödvändig vid tävling som ej ingår i mästerskap.

### RC 13.6 Tävlingsledare

Funktion och ansvar:

- Tävlingsledaren är ansvarig för tävlingens organisation, och att den genomförs i enlighet med gällande regler och tävlingsinbjudan.
- Inhämta erforderliga myndighets- och tävlingstillstånd.
- I samarbete med myndighet och organisationer, som åtagit sig bevakningen av tävlingen, tillse att ordningen upprätthålls.
- Tillse att giltig banlicens finns.
- Till domarordföranden i god tid före tävlingen skicka samtliga tävlingshandlingar.
- I god tid informera kringboende m.fl. Ansvar för att det är gjort.
- Tillsammans med domarordföranden kontrollera banan **mot aktuell banlicens** före tävling och förvissa sig om att tävlingsfunktionärerna fått sina instruktioner och befinner sig på sina platser.
- Genomföra förarsammanträde.
- Av säkerhetsskäl utesluta förare eller tävlingsfordon.

- Besluta om tävlingsbestraffning.
- Informera domarna om tävlingsbestraffning.
- Av tävlingsfunktionärer samla in underlag för bedömning.
- Underteckna officiell resultatlista.
- Tävlingsledaren har möjlighet att delegera uppgifter som tillhör tävlingen.
- Ansvara för att tjuvstartsystemet är kontrollerat.

### **RC 13.6.1 Biträdande tävlingsledare**

Funktion och ansvar:

- På uppdrag bistå tävlingsledaren vid beslut.
- Av tävlingsledaren utföra delegerade uppdrag.
- Tar över tävlingsledarrollen om situationen så kräver.

### **RC 13.7 Racecontroller**

Funktion och ansvar:

- Racecontrollern tar beslut om bestraffning under pågående tävlingsheat under delegering av tävlingsledaren.

#### **RC 13.7.1 Biträdande Racecontroller**

Funktion och ansvar:

- Är Racecontrollerns förlängda arm och har en rapporterende funktion under tävlingsheat.
- Rapporterar till Racecontroller.

### **RC 13.8 Teknisk chef**

Funktion och ansvar:

- Organisera den tekniska organisationen.
- Tillsammans med nödvändigt antal tekniker före tävlingen kontrollera att tävlingsfordonen uppfyller säkerhetskrav samt genomföra eventuell märkning/plombering.
- Granska registreringsbevis och vagnbok och kontrollera att brister antecknade vid tidigare tävlingar är åtgärdade, samt signera vagnbok i förekommande fall.
- Kontrollera förarens utrustning.
- Omedelbart göra anmälan till tävlingsledare vid tekniska brister.
- På order av tävlingsledaren utföra bränsleprov.
- Genomföra ljudmätning.
- Under pågående tävling iaktta de deltagande bilarna och omedelbart göra anmälan till tävlingsledaren om iakttagelser som bör föranleda ett ingripande.
- T.ex. läckage av olja, bensin, allvarlig skada, avvikelser från tekniskt reglemente, högt ljud etc.
- Om så bedöms erforderligt organisera mellanbesiktning och efterbesiktning och därefter övervaka bilarna i parc fermé.
- Upprätta och underteckna besiktningsprotokoll, som överlämnas till tävlingsledaren.
- Föreslå vilka åtgärder som ska göras vid efterkontrollen.
- Inte meddela resultat eller iakttagelser från besiktning eller efterkontroll till utomstående.

### **RC 13.9 Administrativ chef**

Funktion och ansvar:

- Organisera och bemanna den administrativa organisationen, anmälningssekretariat samt övriga administrativa enheter.
- På officiell anslagstavla anslå tillstånd, inbjudan, eventuella PM och övriga beslut.
- Tillställa domarordförande, speaker och media startlista.
- Senast i samband med förarsammanträdet upprätta aktuell startlista.
- Anslå resultat efter varje avslutat omgång/heat.
- Upprätta resultatlista efter tävlingens avslutande.
- Överlämna till domarordföranden rättad startlista/resultatlista.
- Med utsedd jurysekreterare dokumentera domarjuryns arbete.
- Organisera tidtagning/varvräkning.
- Använda tidtagningsapparatur som är lämplig för tävlingen.
- Fastställa varje förars använda tid resp. placering i ett heat/tävlingsomgång.
- Iordningställa och sammanställa erforderliga tids- och varvräkningsprotokoll.

### **RC 13.10 Banchef**

Funktion och ansvar:

- Banans kondition.
- Organisera banövervakningen enligt banlicensen.
- Kontrollera att posteringar och flaggposter kan sina instruktioner och är försedda med fastställd utrustning.
- Före tävlingen, och vid behov före varje heat, kontrollera att banövervakningen fungerar.
- Anmäla till tävlingsledaren när det är klart för körning.

### **RC 13.11 Säkerhetschef**

Funktion och ansvar:

- Organisera säkerhetsarbetet.
- Upprätta säkerhetsplan samt säkerställa att den tillämpas.
- Ansvara för att berörda funktionärer har information om gällande säkerhetsplaner.
- Svara för att säkerhetsåtgärderna kontrolleras före, under och efter tävling.
- Övervaka tävlingen ur säkerhetssynpunkt.
- Till tävlingsledaren informera om iakttagelser beträffande säkerheten.

### **RC 13.12 Miljöchef**

Funktion och ansvar:

- Organisera miljöarbetet före, under och efter tävlingen.
- Vara tävlingsorganisationen behjälplig i miljöfrågor.
- I samråd med föreningens miljöombud upprätta miljöplan för respektive arrangemang och organisera miljöarbetet.
- Övervaka arrangemanget ur miljösynpunkt.
- Ansvara för att tävlande, funktionärer och publik på lämpligaste sätt får information om gällande miljöplan samt övriga regler avseende miljön.
- Vid tävlingar och arrangemang, till tävlingsledaren anmäla iakttagelser beträffande avvikelser från antagna regler avseende miljöhänsyn.



### RC 13.13 Faktafunktionär

Funktion och ansvar:

- Faktafunktionär är av arrangören utsedd funktionär och ska till namn och uppgift vara angiven i tävlingsinbjudan eller i PM.
- Uppgiften är att övervaka tävlingsmoment typ start/målgång, eller annan speciell övervakningsuppgift.
- Utöva kontroll och bestämma enligt sin uppgift.
- Till tävlingsledare/tävlingsledning rapportera sina iakttagelser.
- Tävlingsledare kan, om sakskäl föreligger, ändra ett beslut av faktafunktionär.

### RC 13.14 Posteringschef

Funktion och ansvar:

- Organisera posteringsarbetet före, under och efter tävlingen.
- Bemanna posteringsarna med det antalet funktionärer som banlicensen föreskriver. Ge signaler enligt gällande bestämmelser. Hålla banan fri från oljespill, m.m.
- Till tävlingsledningen rapportera olyckshändelser och tillbud.
- Vid behov begära assistans av ambulans eller räddningsfordon.
- Rapportera varje händelse av betydelse för tävlingens genomförande till tävlingsledningen.
- Banfunktionär bör inte bära klädsel i samma färg som flaggor. Röd, gul, grön eller vit.

### RC 13.15 Starter

Se [RC 7.4](#), [7.5](#), [7.6](#)

Funktion och ansvar:

- Ansvara för startplattan och frammatningen till start.
- Han bestraffar enligt [RC 7.4](#) och [RC 7.5](#).
- Säkerställa att alla bilar har intagit rätt position innan start.
- Signalera tjuvstart.
- Säkerställa att startutrustningen har en säker funktion.

### RC 13.16 Depåansvarig

Se även [RC 3.0](#), [3.1](#)

Funktion och ansvar:

- Bemanna och organisera depåarbetet före, under och efter tävlingen.
- Organisera uppställning av tävlings- och servicefordon i depån.
- Organisera och övervaka inpasseringskontrollen till depån.
- Övervaka ordningen i depån.
- Kontrollera brandskyddet i depån.

## RC 14.0 INBJUDAN

- Uppgifter som inte kan tas med i inbjudan ska meddelas de tävlande i PM. Alla PM ska numreras och undertecknas.
- Följande text är obligatorisk i inbjudan:

*”Tävlingen anordnas i överensstämmelse med Svenska Bilsportförbundets tävlingsbestämmelser.”*

*”Den som deltar i tävling gör detta under eget ansvar och på egen risk. Svenska*

*Bilsportförbundet (SBF), Specialidrottsdistriktsförbund (SDF), arrangör eller funktionär kan således inte utan vållande göras ansvariga för person- eller sakskador som under tävling drabbar deltagaren.”*

*”Tävlingsdeltagare har genom sin anmälan att delta i tävlingen, samtyckt till att vederbörandes personuppgifter registreras i tävlingsarrangörens dataregister samt att arrangören, inom ramen för sin verksamhet och oavsett mediaform, offentliggör namnuppgifterna.”*

**Nr. Uppgifter om**

- 1 Tävlingsarrangör, ort och datum.
- 2 Tävlingsledare, namn och telefonnummer.
- 3 Domarordförande, namn.
- 4 Teknisk kontrollant, namn.
- 5 Teknisk chef, namn.
- 6 Miljöchef, namn.
- 7 Säkerhetschef, namn.
- 8 Media-/PR-ansvarig, namn och telefonnummer.
- 9 Tävlingsform, tävlingens längd (heat, varv).
- 10 Tävlingsplats, ort, bana, telefonnummer under tävlingen.
- 11 Tidplan:                   Administrativ incheckning  
                                  Besiktning  
                                  Träning  
                                  Förarsammanträde  
                                  Officiell träning  
                                  Första start  
                                  Resultatlistan anslås  
                                  Prisutdelning
- 12 Deltagare, licensklasser, antal och eventuell gallringsmetod, antal ordinarie förare och eventuella reserver.
- 13 Tillåtna tävlingsfordonsklasser, startordning, startuppställning och eventuell sammanslagning.
- 14 Anmälningsavgift
- 15 Anmälan (dag och tid), eventuell efteranmälan.
- 16 Avlysning
- 17 Utnyttjande av utrymme för förbunds/arrangörsreklam samt möjlighet till friköp. -
- 18 Priser, poängberäkning, särskiljning, prisutdelning.
- 19 Upplysningar, telefonnummer
- 20 Återbud
- 21 Tävlingens genomförande.

Vid tävling om RF:s mästerskapstecken (SM, JSM, DM, JDM) gäller kapitel 8 § 2 i SBF:s stadgar.

**RC 14.1      Arrangörens ansvar**

- Uppfylla de åtaganden som gjorts i tävlingsinbjudan.
- Inte ändra något i tävlingsinbjudan sedan anmälningstiden börjat enligt inbjudan.
- Ändring kan ske om synnerliga skäl - som t.ex. säkerhet, tidsplan, banförutsättningar eller liknande föreligger. Detta kan ske vid förarsammanträdet före tävling eller genom skriftlig, signerad anslagen information (PM), alternativt via angiven elektronisk kanal.

## RC 14.2 Inställd eller uppskjuten tävling

- Tävlingsledningen tillsammans med utsedd domarordförande beslutar om tävling måste flyttas, ställas in eller avkortas efter det att inbjudan offentliggjorts.
- Meddelande om inställd, flyttad eller avkortad tävling ska snarast meddelas till de anmälda.
- Ställs tävlingen in ska anmälningsavgiften återbetalas i sin helhet.
- Ställs tävlingen in på grund av force majeure kan utsedd domarordförande besluta att arrangören behåller del av anmälningsavgifterna.
- Vid tävling som skjuts upp mer än 24 timmar ska anmälningsavgiften återbetalas, men arrangören har rätt att behålla en administrationsavgift på max 200 kr om anmälnaren vill ta tillbaka sin anmälan.

## RC 15.0 ANMÄLAN

Se även [RC 2.0](#)

- Arrangör ska bekräfta till föraren om anmälan godtagits eller avslagits.
- Om arrangören inte godkänner en anmälan av:
  - o Andra skäl än begränsning av antalet startande.
  - o För sent inkommen anmälan.
  - o Ofullständig anmälan.
- ska föraren med angivelse av skäl, meddelas snarast efter att anmälan inkommit, dock senast fem dagar före tävlingen vid internationell tävling och vid annan tävling omedelbart efter anmälningsstidens utgång.
- Arrangörens avslag på en anmälan kan prövas av domarordf./domarjury enligt [G 15.2 Protest](#)

## RC 15.1 Administrativ incheckning

Vid incheckningen ska:

- Tävlingshandlingar kontrolleras, licens och legitimation.
- Avgifter erlägges eller kontrolleras.
- Besiktningshandling delas ut.

## RC 16.0 TÄVLINGSBESIKTNING OCH TEKNISKA KONTROLLER

### RC 16.1 Tävlingsbesiktning

Se [TR 3.1](#)

### RC 16.2 Teknisk kontroll

- Vid kontroll av totalvikt och viktförhållande före eller efter tävlingsheat ska förare sitta fastspänd i bältet i sin normala körställning, med all utrustning på. Stickprovskontroller före heat kommer successivt att införas. Kontroller efter heat görs som vanligt.
- Inga vätskor eller annat får avlägsnas från bilen före kontroll.

Se [TR 3.2](#)

## RC 17.0 SÄKERHET

- Rikspolisstyrelsens Författningssamling, [FAP 512-1](#) Motorsport på bana
- Utrustning för brandsläckning skall finnas tillgänglig på särskilt utmärkta platser i parkeringsdepå, vid start- och målplats samt på samtliga säkerhetsposteringar.
- Varje deltagare skall vid ingången till sin depåplats ha placerat en brandsläckare på minst 6 kg. Den skall vara synlig och väl skyltad.

### RC 17.1 Om olyckan är framme

Se [G 23.2](#)

### RC 17.2 Säkerhetsutrustning

Följande personal och materiel ska finnas tillgänglig:

- Sjukvårds/räddningsutrustning enligt [FAP 512-1](#)
- Ett i förhållande till träningens/tävlingens uppläggning betryggande antal funktionärer.

### RC 17.3 Säkerhet vid posteringarna

- Bankkontroll, genom kommunikation mellan posteringarna, ska göras mellan varje heat.
- Eventuella kvarvarande tävlingsfordon ska avlägsnas före nästa heat.
- Visuell kontakt med varandra.
- Bemanning av minst två funktionärer, eller enligt banlicens och tävlingens art.
- Telefon- eller radiokontakt med tävlingsledning.
- Minst två godkända brandsläckare á 6 kg.
- Absorptionsmedel/material

### RC 17.4 Säkerhetsutrustning vid träning

- Ansvarig ledare som är väl insatt i sportgrenen.
- Funktionär med säkerhetsutrustning och flaggposteringar är tillräckligt.
- Inget tävlingsmoment får förekomma.

## RC 18.0 Anläggningen och banan

Se [TR 3.1](#)

- Banan ska vara besiktad för Rallycross och inneha en giltig banlicens.
- Startplattan måste ha tre startlinjer för finaler enligt skiss [RC 7.3](#)

## RC 19.0 Tävlings avslutande

### RC 19.1 Prisutdelning

- Förare som deltar i prisutdelning, som sker i direkt anslutning till tävlingen, ska vara iklädd väl knäppt föraroverall.

### RC 19.2 Åtgärder efter tävlingen

- Arrangören ska inom tre dagar efter det att resultatlistan undertecknats, sända in den till SDF i två exemplar jämte uppgift om antalet startande i varje förarklass.
- Arrangör av tävling med tillstånd utfärdat av SBF ska senast 12 timmar efter det att resultatlistan anslagits och undertecknats sända listan via e-post/fax till SBF.

- Lista skickas till utskottet och domarna. Tävlingsdeltagare, anmälare och deras klubbar informeras via officiell plats på internet.
- Resultatlistan ska omfatta förarens namn, klubb, tävlingsfordon, anmälare, antal startande, eventuella tidsträningsresultat, slutresultat samt eventuella mästerskapspoäng.
- Vid lokaltävling kan enklare rutiner för resultatgivning och resultatlista tillämpas (enligt respektive SDF:s bestämmelser).
- Resultatlistan offentliggörs i enlighet med tävlingsinbjudan.
- Om det vid efterkontroll av en licensförsäkran, se **G 4.1**, visas att den tävlande inte hade rätt att delta i tävlingen, eller deltog i fel licensklass får den tävlande strykas ur resultatlistan trots att den är fastställd. Föraren bör också anmälas till förbundsbestraffning. Berörda av ändringen ska meddelas av arrangören.
- När högre instans/er ändrar en resultatlista ansvarar arrangören för att en ny resultatlista offentliggörs.

## C. Tävlingsregler Backe, BA

Detta avsnitt beskriver reglerna och rutiner för dig som tävlande. Som tävlande är det ditt ansvar att följa:

- Bilsportens gemensamma regler.
- Sportgrenens tävlingsregler avsnitt A och B.
- Sportgrenens tekniska regler.
- Arrangörens tilläggsregler i inbjudan.

### B20.0 Definitionen av sportgrenen Backe, BA

En backtävling är en hastighetstävling där tävlingsfordon körs på tid uppför en backe med varierande lutning.

### B20.1 Tävlingsfordonsklasser

- Varje arrangör har rätt att själv bjuda in de tävlingsfordonstyper denne önskar.
- Målet ska vara att skapa så stor sportslig rättvisa som möjligt genom att dela in tävlingsfordonen i olika klasser.

### B 20.2 Tävlingsgenomförande

- Träning
- En tävling består av klassvis körning i minst två omgångar.
- Bästa tid från någon av omgångarna är vinnare.

### B20.3 Tävlingsbesiktning

Enligt Tekniska regler **TR 3**.

## B 20.4 Depå

Enligt RC 3.0

## B 21.0 Tävlingskörning

### B 21.1 Träning

- Om banans kondition tillåter, bestämmer arrangören om eventuell träning.
- Om nedfarten efter avslutad körning sker på tävlingsbanan ska den ske efter avslutad tränings-/tävlingsomgång.
- Tillräckligt utrymme för samtliga tävlingsfordon i ett tränings/tävlingspass ska därför finnas i anslutning till målplatsen.

### B21.2 Start

- Start ska ske från startlinjen med stillastående tävlingsfordon och igångsatt motor.
- Om startplattan lutar, kan ett stopp för rullning anbringas.
- Det är deltagarens ansvar att i god tid vara framme vid den av arrangören markerade startuppställningsplatsen och vara klar för start i sitt tävlingsfordon.
- Om deltagaren är sen till startuppställningsplatsen, ställs deltagaren under 2-minutersregeln.

### B21.3 Körning

- Tidtagning under kval och tävling ska ske på 100-dels sekund med hjälp av elektronisk utrustning som registrerar körtiden.
- Minst en på sådant sätt registrerad mellantid ska finnas.
- Tävlingsfordon som fått stopp eller havererat i backen, och är placerad så att den inte utgör hinder eller säkerhetsrisk, får stå kvar tills klassen har kört färdigt eller efter bedömning av tävlingsledaren.

### B 21.4 Tjuvstart

Förare som passerar startfotocellen innan klartecken givits får inte göra ny start i samma omgång.

## B 22.0 Tävlingsbestraffning

Förseelse	Bestraffning	Påföljd
Parkeringsdepå		
Saknar brandsläckare etc.	Enligt RC 3.1	Straffavgift 500 kr
Hög hastighet från tävlingsbanan samt i depån. Vid grov förseelse	Enligt RC 3.1	Straffavgift 1 000 kr Diskvalifikation (DQ)
Incheckning		
Avsaknad av giltig licens.	Enligt RC 4.0	Startförbud
Inte betalat anmälnings- eller startavgift.	Enligt RC 4.0	Startförbud
Tävlingsbesiktning/teknisk kontroll		
Inställer sig för sent till besiktning.	Enligt TR 3.1	Startförbud

Fordonet/personlig utrustning överensstämmer inte med reglerna trots att tillrättavisning gjorts.	Enligt TR 6	Diskvalifikation (DQ)
Avsaknad av Homologeringshandling och vagnbok.	Enligt TR 6	Startförbud
Inte efterkommer beslut om efterkontroll.	Enligt TR 3.1	Diskvalifikation (DQ)
Teknisk oegentlighet	Enligt G 15.1	DQ i tävlingen.
<a href="#">Tävlingskörning</a>		
Deltar inte vid förarsammanträde.	Enligt RC 6.0	Straffavgift 500 kr
Om deltagare inte infunnit sig med tävlingsfordonet enligt 2-minutersregeln.	Enligt RC 7.4	Nekad start.

### B 23.0 Resultat

Prisbedömning sker enligt bestämmelser i tävlingsinbjudan.

## D. Arrangera tävling Backe, BA

Detta avsnitt beskriver reglerna och rutiner för dig som arrangör av tävling. Arrangörens ansvar är att ha full kunskap och följa:

- Bilsportens gemensamma regler.
- Sportgrenens tävlingsregler avsnitt A och B.
- Sportgrenens tekniska regler.

### B 24.0 Tillfälliga anläggningar och säkerhet vid tävling

Se [G 23.1](#)

### B 25.0 Besiktning av backe

Enligt SBF:s bestämmelser, samt i enlighet med [FAP 512-2](#) (Rikspolisstyrelsens) föreskrifter.