



## Tävlingsregler Karting, KA 2018

Detta dokument innehåller tävlingsregler för Karting uppdelat i två avsnitt:

- A. Tävlingsregler Karting
- B. Arrangera en tävling Karting

I dokument finner du bara de specifika tävlingsreglerna för sportgrenen. Regler som gäller för alla sportgrenar finner du i "Gemensamma regler"

**G 1.5**            **Tillämpning, förändring och definition av regler.**  
Se gemensamma regler pkt G1.5.

### **G 1.6 Organisatoriska förutsättningar**

*Var och en som organiserar eller deltar i tävling ska anses:*

- *Ha kännedom om FIA:s, CIK-FIA:s, EFRA:s, IFMAR:s samt SBF:s bestämmelser och policydokumentet Fair Race samt de övriga bestämmelser som gäller för tävlingen och tävlingsformen i fråga;*
- *Ha förbundit sig att utan förbehåll underkasta sig ovannämnda bestämmelser och policydokumentet Fair Race;*

*Ha förbundit sig att inte vädja till andra domare och instanser än de idrottsliga organisationer, som anges i FIA:s, CIK-FIA:s, EFRA:s, IFMAR:s och SBF:s bestämmelser*

|               |  |           |
|---------------|--|-----------|
| <b>A.</b>     | <b>Tävlingsregler Karting, KA</b>        | <b>5</b>  |
| <b>KA 1.0</b> | <b>Definition av sportgrenen karting</b> | <b>5</b>  |
| KA 1.1        | Bilklasser                               | 5         |
| KA 1.1.1      | Cadetti                                  | 5         |
| KA 1.2        | Reklam                                   | 6         |
| KA 1.2.1      | Reklam på tävlingsbil                    | 6         |
| KA 1.3        | Tävlingsgenomförande                     | 6         |
| KA 1.3.1      | Internationell tävling                   | 6         |
| KA 1.3.2      | Internationell tävling med begränsningar | 6         |
| KA 1.3.3      | Nationell tävling                        | 6         |
| KA 1.3.4      | Lokal tävling                            | 6         |
| KA 1.3.5      | Klubbtävling                             | 7         |
| KA 1.4        | Tävlingslicens                           | 7         |
| <b>KA 2.0</b> | <b>Anmälan</b>                           | <b>8</b>  |
| KA 2.1        | Förarens ansvar                          | 8         |
| KA 2.2        | Anmälan av tävlingsfordon                | 9         |
| KA 2.2.1      | Utrustning                               | 9         |
| KA 2.2.2      | Transpondrar                             | 9         |
| KA 2.2.3      | Ansvarig ledare                          | 9         |
| KA 2.2.4      | Homologering/produktansvar               | 9         |
| KA 2.2.5      | Regler för nationell homologering        | 9         |
| KA 2.3        | Inställd eller uppskjuten tävling        | 10        |
| <b>KA 3.0</b> | <b>Depå</b>                              | <b>10</b> |
| KA 3.1        | Parkeringsdepå                           | 10        |
| KA 3.2        | Bandepå                                  | 11        |
| <b>KA 4.0</b> | <b>Administrativ incheckning</b>         | <b>11</b> |
| <b>Ka 5.0</b> | <b>Tävlingsbesiktning</b>                | <b>11</b> |
| KA 5.1        | Ljudmätningkontroll                      | 11        |
| <b>KA 6.0</b> | <b>Förarsammanträde</b>                  | <b>12</b> |
| <b>KA 7.0</b> | <b>Tävlingskörning karting</b>           | <b>12</b> |
| KA 7.1        | Omkörning                                | 12        |
| KA 7.2        | Varmkörning                              | 12        |
| KA 7.3        | Träning                                  | 13        |
| KA 7.4        | Tidskörning                              | 13        |
| KA 7.5        | Startuppställning                        | 13        |
| KA 7.5.1      | Kvalificering                            | 14        |
| KA 7.5.2      | Engelsk lottad startuppställning         | 15        |
| KA 7.5.3      | Finaler                                  | 15        |
| KA 7.6        | Front Fairing                            | 15        |
| KA 7.7        | Start                                    | 16        |
| KA 7.7.1      | Rullande start                           | 16        |
| KA 7.7.2      | Stående start                            | 17        |
| KA 7.8        | Neutralisering av kvalheat eller finaler | 18        |
| KA 7.9        | Avbrytande av heat                       | 19        |
| KA 7.10       | Omstart                                  | 19        |

|                |   |           |
|----------------|---|-----------|
| KA 7.10.1      | Omstart med SLOW process .....                          | 20        |
| KA 7.11        | Målgång .....   | 20        |
| KA 7.12        | Parc Fermé .....  | 20        |
| KA 7.13        | Kommunikation .....                                     | 21        |
| KA 7.13.1      | Startnummer .....                                       | 21        |
| KA 7.13.2      | Flagg/ljussignaler .....                                | 21        |
| KA 7.13.3      | Övriga skyltar och signaler .....                       | 21        |
| <b>KA 8.0</b>  | <b>Tävlingsbestraffning.....</b>                        | <b>21</b> |
| KA 8.1         | Förseelse/påföljd .....                                 | 21        |
| KA 8.2         | Protester .....   | 23        |
| KA 8.2.1       | Protester och tidsfrister under tävling.....            | 23        |
| <b>KA 9.0</b>  | <b>Resultat.....</b>                                    | <b>23</b> |
| KA 9.1         | Under tävling.....                                      | 23        |
| KA 9.2         | Efter tävling .....                                     | 24        |
| <b>KA 10.0</b> | <b>Tävlingens avslutande.....</b>                       | <b>24</b> |
| <b>B.</b>      | <b>Arrangera tävling Karting, KA.....</b>               | <b>25</b> |
| <b>KA 11.0</b> | <b>Ansökan om tävling.....</b>                          | <b>25</b> |
| <b>KA 12.0</b> | <b>Ansökan om tävlingstillstånd .....</b>               | <b>25</b> |
| <b>KA 13.0</b> | <b>Tävlingsorganisation .....</b>                       | <b>25</b> |
| KA 13.1        | Funktionärer.....                                       | 26        |
| KA 13.2        | Befattningar .....                                      | 27        |
| KA 13.3        | Allmänna bestämmelser för funktionärer .....            | 27        |
| KA 13.4        | Domare .....  | 27        |
| KA 13.5        | Domarordförande/Jury.....                               | 28        |
| KA 13.6        | Teknisk kontrollant .....                               | 28        |
| KA 13.7        | Tävlingsledare .....                                    | 28        |
| KA 13.7.1      | Biträdande tävlingsledare.....                          | 28        |
| KA 13.8        | Teknisk chef.....                                       | 28        |
| KA 13.9        | Administrativ chef .....                                | 29        |
| KA 13.10       | Miljöchef .....   | 29        |
| KA 13.11       | Säkerhetschef.....                                      | 29        |
| KA 13.12       | Faktafunktionär .....                                   | 29        |
| KA 13.13       | Banobservatör .....                                     | 29        |
| KA 13.14       | Depåansvarig.....                                       | 30        |
| KA 13.15       | Banchef .....   | 30        |
| KA 13.16       | Race Controller .....                                   | 30        |
| KA 13.17       | Speaker .....   | 30        |
| <b>KA 14.0</b> | <b>Inbjudan.....</b>                                    | <b>30</b> |
| KA 14.1        | Arrangörens ansvar: .....                               | 31        |
| <b>KA 15</b>   | <b>Anmälan .....</b>                                    | <b>32</b> |
| KA 15.1        | Administrativ incheckning.....                          | 32        |
| <b>KA 16.0</b> | <b>Tävlingsbesiktning och tekniska kontroller .....</b> | <b>32</b> |
| KA 16.1        | Tävlingsbesiktning .....                                | 32        |
| KA 16.2        | Teknisk kontroll .....                                  | 32        |

|                |   |           |
|----------------|---|-----------|
| <b>KA 17.0</b> | <b>Säkerhet</b> .....                       | <b>32</b> |
| KA 17.1        | Om olyckan är framme .....                  | 32        |
| KA 17.2        | Säkerhetsutrustning .....                   | 32        |
| KA 17.3        | Internationell tävling .....                | 32        |
| <b>KA 18.0</b> | <b>Anläggningen och Banan</b> .....         | <b>33</b> |
| KA 18.1        | Nationell banbesiktning, kartingbanor ..... | 33        |
| KA 18.2        | Nationell banbesiktning, racingbanor.....   | 33        |
| KA 18.3        | Internationell banbesiktning.....           | 33        |
| KA 18.4        | Träning .....                               | 33        |
| KA 18.5        | Tillträde till banan.....                   | 33        |
| <b>KA 19.0</b> | <b>Tävlingens avslutande</b> .....          | <b>33</b> |

## A. Tävlingsregler Karting, KA

Detta avsnitt beskriver reglerna och rutiner för dig som tävlande, som tävlande är det ditt ansvar att följa:

- Bilsportens gemensamma regler
- Sportgrenens tävlingsregler avsnitt A och B
- Sportgrenens tekniska regler
- Arrangörens inbjudan, slutinstruktion och PM

### KA 1.0 DEFINITION AV SPORTGRENEN KARTING

- Tävlingar i Karting är öppna för förare med giltig Kartinglicens. *Se även G 7.1.*
- Det är tävlandes ansvar att deras tävlingsfordon uppfyller gällande bestämmelser.

#### KA 1.1 Bilklasser

| Nationella klasser      | Kommentar                        |
|-------------------------|----------------------------------|
| Cadetti                 |                                  |
| Formel Micro            |                                  |
| Formel Mini             |                                  |
| Junior 60               |                                  |
| Junior 125              |                                  |
| Senior 125              |                                  |
| Formel Historisk        | Endast för träning               |
| Formel Classic          | Endast för träning               |
| Formel Electric         | Under utveckling                 |
| Internationella klasser |                                  |
| OK                      | 125 cc                           |
| OK Junior               | 125 cc                           |
| KZ2                     | 125 cc med växellåda             |
| Promotion klasser       |                                  |
| Rotax Max Junior        | 125 cc                           |
| Rotax Max Senior        | 125 cc                           |
| Rotax Max DD2 Masters   | 125 cc med växellåda             |
| Superkart               |                                  |
| Division 1              | 250 cc med växellåda             |
| Division 2              | 250 cc med växellåda             |
| SuperVkart              | 625 cc med variator transmission |
| Formel 125 Open         | 125cc KZ2 motor                  |

Det är inte tillåtet att samköra klasser under tävling, med undantag för lokal tävling [KA 1.3.4](#) och klubbtävling [KA 1.3.5](#). Förare får inte delta i flera klasser under samma tävlingsdag.

#### KA 1.1.1 Cadetti

- Cadetti är ingen tävlingsklass utan en introduktions och utbildningsklass.
- Klassen Cadetti ska utbilda och förbereda förarna inför tävlingsdebuten.
- Uppklassning av debutlicens för Cadetti är inte tillåtet.
- Utbildningsmöjlighet för förarna i Cadetti kan ske i samband med klubb-, lokal- eller nationell tävling. Då får endast femton (15) förare vara på banan samtidigt.
- Anmälarlicens är inte tillåtet för förare i Cadetti.
- Tidtagning är inte tillåten, startuppställning ska istället upprättas enligt [KA 7.5.2](#)
- Utbildningsheat får max vara sex (6) minuter.
- Alla flaggsignaler utom blå med diagonalt röda fält ska användas vid behov.
- Istället för resultatlista ska en deltagarförteckning i startnummerordning anslås.

## KA 1.2 Reklam

Se [G 11](#)

### KA 1.2.1 Reklam på tävlingsbil

Se även [G 11](#)

- Den tävlande äger rätten att placera reklam på kartens karosseri ytor.
- På nummerskyltarna är endast likformig annonsering tillåtet. Platsen avsedd för arrangörsreklam.
- Annonsering får inte överstiga 20 mm i höjd på nummerskyltens nedre del.

## KA 1.3 Tävlingsgenomförande

- En tävling består av förarsammanträde, besiktning, träning, tidskörning, kvalheat (alternativt engelsk lottning), förfinal (om det förekommer), final samt prisutdelning.
- Tillstånd för genomförande av tävling på annat sätt ska sökas hos SBF/Kartingutskottet.

### KA 1.3.1 Internationell tävling

Se även [G 3.1](#)

- För internationell tävling lämnas tillstånd av internationellt förbund samt av SBF.

### KA 1.3.2 Internationell tävling med begränsningar

Se även "FIA International Sporting Code 2.2.7"

- Internationell tävling kan sökas med vissa begränsningar för att anpassas till de nationella kraven (ska anges i ansökan och inbjudan).
- Ansökan söks som "International restricted". SBF/Kartingutskott tecknade däcksavtal kan inte frångås utan deras tillstånd.

### KA 1.3.3 Nationell tävling

Se även [G 3.2](#)

- Ska arrangeras enligt det nationella tävlings- och tekniska reglementet för Karting.

### KA 1.3.4 Lokal tävling

Se även [G 3.4](#)

- Ska arrangeras enligt det nationella tävlings- och tekniska reglementet för Karting.
- Det ska anges i inbjudan att det är en lokal tävling.
- Det är tillåtet att blanda klasser när antal startande per klasser understiger tio (10) startande.
- Vid lokal tävling är det tillåtet att samköra klasser enligt följande:

| Alternativ |              |            |
|------------|--------------|------------|
| 1          | Formel Mini  | Junior 60  |
| 2          | Junior 125   | Senior 125 |
| 3          | OK Junior/OK | KZ2        |

- Klasserna Cadetti och Formel Micro får inte samköra.

### KA 1.3.5 Klubbävling

Se även [G 3.4](#)

- Endast för medlemmar i arrangerande klubb.
- Tävlingsfår inte ingå i serie med deltävlingar hos andra arrangörer.
- Vid klubbävling får endast 60% av det totala antalet tillåtna kartar enligt banlicens vara på banan samtidigt.
- Ska arrangeras enligt det gällande nationella tävlings- och tekniska regelverket med följande undantag:
  - o Endast tävlingsledare är obligatorisk chefsfunktionär med min. licenskrav C kategori Tävlingsledning samt fyller 18 år under kalenderåret.
  - o [G 15.2 Protest](#) och [G 15.3 Överklagan av domarbeslut](#) frånfaller.
  - o Tävlingsledare beslutar vilka moment som ska ingå.
  - o Tävlingsfår på PR-licens tillåten, dock krävs enklare regel och tävlingsgenomgång.
  - o Krav på inbjudan frånfaller.
- Vid klubbävling är det tillåtet att samköra klasser enligt följande:

| Alternativ |              |             |           |
|------------|--------------|-------------|-----------|
| 1          | Formel Micro | Formel Mini | Junior 60 |
| 2          | Junior 125   | Senior 125  | OK Junior |
| 3          | OK Junior    | OK          | KZ2       |

Cadetti får inte samköra med andra klasser.

### KA 1.4 Tävlingslicens

Se [G 7.1](#)

- Kalenderår gäller som åldersgräns, vilket innebär att förare får delta från och med det år man fyller för klassen angiven minimiålder.
- För klasser med övre åldersgräns får föraren inte vara äldre än maximiåldern vid ingången av kalenderår.
- Funktionshindrad ska vid tävling kontakta tävlingsledningen i samband med förarsammanträdet för eventuella specialbehov.
- Om förare har borttappat/förlorat sin licens, se [G 7.1](#).

| Nationella licenser | Krav för licens   | Åldersgräns/Licensen gäller för   |
|---------------------|---|---|
| Debutlicens         | Teoretisk och praktisk utbildning                       | Åldersgräns 7 år  |
| Nationell licens    | Tre (3) genomförda nationella tävlingar med debutlicens | Åldersgräns 8 år.<br>För nationella tävlingar utanför Sverige krävs nationell licens.<br>För internationella tävlingar utanför Sverige krävs internationell licens. |

- Vid ansökan om internationell licens krävs för utländsk ansökande som inte fyllt 18 år, att intygas bifogas att den sökande genomför heltidsutbildning i samma land där licens söks för att dess ASN ska kunna utfärda licensen.
  - Ansökan tillsammans med meriter och resultat skickas till SBF:s licensavdelning.
  - Se "CIK-FIA International karting licences for drivers 3.3 – Licence grades".

| Internationella tävlingslicenser       | Krav för licens   |
|--|---|
| Internationell licensklass C (Grade C) | <p><b>C-Junior:</b><br/>Förare som fyller 12 år under kalenderåret och är under 14 år på datumet när licensen utfärdas.</p> <p><b>C-Restricted (endast för direktdrivna kartar):</b><br/>Förare som fyller 14 år under kalenderåret och är under 15 år på datumet när licensen utfärdas.</p> <p><b>C-Senior:</b><br/>Förare som fyller 15 år under kalenderåret när licensen utfärdas.</p> <ul style="list-style-type: none"> <li>- Deltagit i minst fem (5) nationella tävlingar inom två (2) år</li> <li>- Allmän läkarundersökning</li> <li>- Förarens vikt (inkl. personlig säkerhetsutrustning) ska <b>minst</b> vara under tävlingen: <ul style="list-style-type: none"> <li>o 35 kg för C-Junior</li> <li>o 40 kg för C-Restricted</li> </ul> </li> </ul> <p>- <i>Se "CIK-FIA International karting licences for drivers 3.4.2 – Grade «C»".</i></p> |
| Internationell licensklass B (Grade B) | <ul style="list-style-type: none"> <li>- Förare som fyller 15 år under kalenderåret när licensen utfärdas</li> <li>- Varit kvalificerad bland de tio (10) främsta i minst tre (3) nationella och/eller internationella tävlingar under en 24-månaders period.</li> <li>- Minst en (1) av de tre (3) resultaten ska erhållits i nationellt mästerskap eller en internationell tävling.</li> </ul> <p>- <i>Se "CIK-FIA International karting licences for drivers 3.4.3 – Grade «B»".</i></p>   |
| Internationell licensklass A (Grade A) | <ul style="list-style-type: none"> <li>- Föraren som fyller 15 år under kalenderåret när licensen utfärdas</li> </ul> <p>- <i>Se "CIK-FIA International karting licences for drivers 3.4.4 – Grade «A»".</i></p>  |
| Licensens giltighetstid                | <ul style="list-style-type: none"> <li>- Licensen är giltig från utfärdad datum till slutet av det innevarande året.</li> <li>- Vid förnyelse av internationell licens fordras utan undantag läkarintyg varje år.</li> <li>- <i>Se "CIK-FIA International karting licences for drivers 3.5 – Validity of international licences".</i></li> </ul>  |

## KA 2.0 ANMÄLAN

- En anmälan till en tävling är att betrakta som ett kontrakt mellan föraren och arrangören.
- Vid lokaltävlingar kan enklare administrativa rutiner tillämpas. Regler om anmälan gäller då i tillämpliga delar. Se även [G 3.4](#).
- Anmälan som inte är komplett behöver arrangören inte acceptera.
- Överstiger antal deltagare det som angivits i inbjudan antas anmälningarna i den ordning de inkommit. De som inte antagits kan insättas som reserver.

### KA 2.1 Förarens ansvar

- Delta i tävling som föraren anmält sig till. Endast frånvaro i fall vid laga förfall.
- Anmälan av förare under sexton (16) år ska skriftligen godkännas av vårdnadshavare.
- Anmälan är bindande men kan återkallas före anmälningstidens utgång.
- Anmälan som inte återkallas innan anmälningstidens utgång medför skyldighet att betala



fastställd anmälningsavgift.

## KA 2.2 Anmälan av tävlingsfordon

- Endast tävlingsfordon som överensstämmer med tekniska reglementet.

### KA 2.2.1 Utrustning

| Klass        | Chassi | Motorer | Torrdäck       | Regndäck |
|--------------|--------|---------|----------------|----------|
| Cadetti      | 1      | 1       | 1 set          | inget    |
| Formel Micro | 1      | 2       | 1 set          | 2 set    |
| Formel Mini  | 1      | 2       | 1 set          | 2 set    |
| Junior 60    | 1      | 2       | 1 set          | 2 set    |
| Junior 125   | 1      | 2       | 1 set          | 2 set    |
| Senior 125   | 1      | 2       | 1 set          | 2 set    |
| OK Junior    | 1      | 2       | 1 set + 1 däck | 2 set    |
| OK           | 1      | 2       | 1 set + 1 däck | 2 set    |
| KZ2          | 1      | 2       | 1 set + 1 däck | 2 set    |

- Ett (1) set däck består av två (2) framdäck och två (2) bakdäck.
- För klasser med ett (1) set torrdäck kan den tävlande efter beslut av teknisk chef ersätta ett (1) skadat däck med ett (1) begagnat däck.
- Däcket ska märkas i avvikande färg alternativt skannas innan användning.
- Vid skada (inte reparerbar) på ett (1) inbesiktigt chassi kan den tävlande få möjlighet till utbyte mot annat efter bedömning och beslut av teknisk chef.
- Chassi skannas eller plomberas vid besiktningen.
- Motorer skannas alternativt registeras innan första användning.
- Däcken märks/skannas före eller efter avslutad tidskörning. För klasser med ett (1) extra däck märks/skannas innan användning.
- Vid väderomslag märks däcken efter första användandet (inget krav på märkning efter final).
- Anmälan av chassi-, motor- och oljemärke anses inte som bindande, utan som information till tävlingsledningen.

### KA 2.2.2 Transpondrar

- Transpondern ska finnas på tävlingsfordonet under hela tävlingen.
- Föraren ansvarar för transponderns funktion.
- Transponderhållaren ska monteras på eller i linje med förarstolens rygg så att transpondern är maximalt 30 cm ovanför banan vid körning.

### KA 2.2.3 Ansvarig ledare

#### Se G 7.1

- Det krävs ansvarig ledare för förare under sexton (16) år.

### KA 2.2.4 Homologering/produktansvar

- Teknisk beskrivning för identifikation och kontroll av nationellt homologerade chassi, motorer, förgasare, avgassystem och däck m.m. återfinns på [www.sbf.se](http://www.sbf.se).
- CIK-FIA:s regelverk/homologeringsböcker kan rekvireras från SBF:s kansli.

### KA 2.2.5 Regler för nationell homologering

- Alla tekniska förändringar ska skriftligen anmälas till Kartingutskottet senast den 1 september.

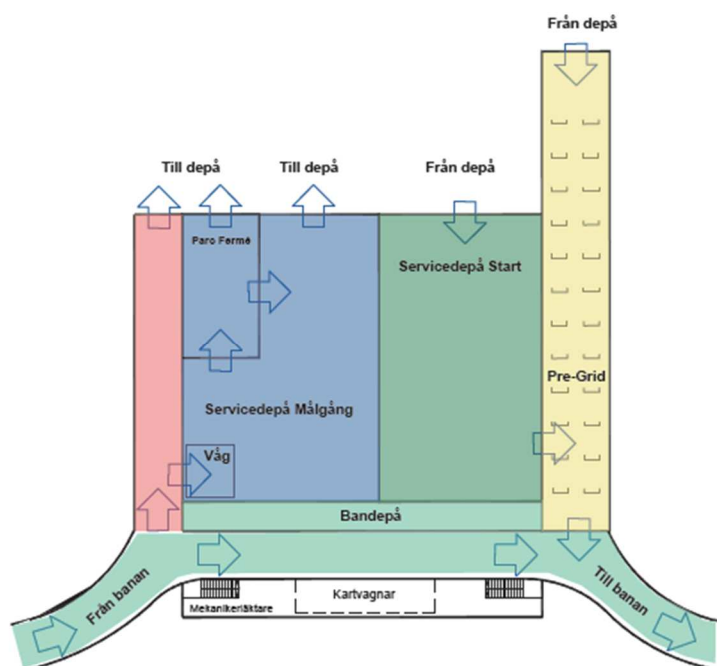
- Kartinguskottet kan, om de finner att förändringarna strider emot intentionerna för klassen eller på annat sätt är icke acceptabla, vägra införa desamma.
- Kartinguskottet kan, om så erfordras, under pågående regelperiod, med omedelbar verkan införa begränsningar i nationella klasser.
- Internationella och nationella ändringar, tillägg och prisgränser träder omgående i kraft i och med offentliggörande under SBF:s officiella meddelanden.

### KA 2.3 Inställd eller uppskjuten tävling

- Tävling får inte ställas in eller avkortas, såvida inte villkor angivits i inbjudan eller det inträffar andra omständigheter som arrangören inte kan råda över.
- Endast tävlingsledare har rätt att medge att tävling flyttas, ställs in eller avkortas efter det att inbjudan offentliggjorts.
- Meddelande om inställd, flyttad eller avkortad tävling ska snarast meddelas till deltagarna.
- Vid inställd tävling ska anmälningsavgiften återbetalas i sin helhet.
- Ställs tävlingen in på grund av omständighet utanför arrangörens rådighet kan arrangören behålla del av anmälningsavgifterna.
- Vid tävling som uppskjuts mer än ett (1) dygn ska anmälningsavgiften återbetalas i sin helhet om anmälaren önskar att återta sin anmälan.

### KA 3.0 DEPÅ

Med depå menas dområdet där tävlande har sin yta för depåplats osv.



### KA 3.1 Parkeringsdepå

Varje tävlande ska inneha:

- Minst en (1) fungerande brandsläckare med en kapacitet på minst sex (6) kg av typ pulversläckare. Brandsläckaren ska uppfylla minst typ pulver 34A 233 BC, enligt Svensk Standard SS 3656 och vara placerad vid sin plats i depån.
- Uppsamlingskärl för uppsamling av bensin och olja (ca 30x50 cm) samt rymma minst 10 liter.
- Miljömatta eller liknande för uppsamling av t.ex. oljespill under tävlingsfordonet. Minimimått på mattan ska vara 1,45x2,0 m. Uppsugningsförmågan ska vara minst 4,5 liter/m<sup>2</sup>. Kartan ska alltid placeras på miljömattan vid service och tankning.

### KA 3.2 Bandepå

- Med bandepå menas området som är till för in- och utkörning på banan samt yta för reparation under pågående heat.
- I bandepå råder rökförbud.

### KA 4.0 ADMINISTRATIV INCHECKNING

- Tävlning startar i och med att administrativa incheckningen öppnar.
- Vid incheckning ska:
  - Tävlingshandlingar uppvisas, licens.
  - Kvitto på betald anmälningsavgift ska kunna uppvisas alternativt betalas anmälningsavgiften på plats.
  - Har anmälare angivits i anmälan ska även en giltig anmälarlicens uppvisas.
- Deltagaren uppmanas att inlämna mekanikeranmälan för sina medföljande mekaniker vid den administrativa incheckningen, blankett finns tillgänglig på [www.sbf.se/info/blanketter](http://www.sbf.se/info/blanketter).
- Som bevis på att alla handlingar är korrekta tilldelas besiktningshandlingarna.
- Efter avslutad incheckning omfattas tävlande av gällande tävlingsregler.

### KA 5.0 TÄVLINGSBESIKTNING

Se [KA – T 9.5](#)

- Besiktning ska utföras av alla tävlingsfordon (komplett) vid tävling.
- Mekaniker/ansvarig ledare ska närvara vid besiktning.
- Förare är inte tillåten att ändra sin utrustning efter att det har identifieras vid besiktning enligt [KA 2.2.1](#).
- Under pågående tävling kan tekniker:
  - Kontrollera tävlingsfordon och förarens utrustning.
  - Begära att tävlande ska demontera tävlingsfordonet för säkerhetsställa att det överensstämmer med regelverket.
  - Begära att tävlande ska förse dem med delar eller prover för teknisk kontroll.
- Varje tävlingsfordon som, efter att blivit godkänd i besiktningen, demonterats, modifierats eller lagats på ett sätt som kan påverka säkerheten samt ifrågasätta dess överensstämmelse, eller varit inblandad i en incident med liknande omständigheter ska visas för teknisk chef för godkännande.
- Tävlingsledare kan begära att varje kart som är involverad i en olycka kan stoppas och kontrolleras.
- Aktuellt startnummer ska finnas på tävlingsfordonet
- Det är inte tillåtet att byta chassi, motorer och däck mellan tävlande.
- I klasser där två (2) motorer är tillåtet och endast en (1) motor har besiktats så kan den tävlande besikta in en (1) reservmotor. Besiktning av reservmotor ska ske innan motorn används. Ingen motor kan besiktas på fler än en (1) förare. Vid användande av motor som inte är besiktad ska den tävlande uteslutas ur tävlingen.

### KA 5.1 Ljudmätningsskontroll

- Ljudmätningsskontroller kommer att genomföras under tävlingen.
- Tävlingsledningen har möjlighet att utesluta en förare som överträder denna regel och/eller upprepar överträdelsen.
- Påföljder för överskriden ljudnivå finns i [KA 8.1](#)

## KA 6.0 FÖRARSAMMANTRÄDE

- Förarsammanträdet är ett möte organiserat av tävlingsledaren för samtliga förare och ansvarig ledare som är anmälda till tävlingen.
- Tid och plats för förarsammanträdet ska anges i inbjudan, slutinstruktion eller PM.
- En (1) närvarolista ska signeras av förare samt ansvarig ledare.
- Förarsammanträdet ska innehålla eventuella ändringar i tidsschemat, säkerhetsförfordningar, antingen generellt eller specifikt för banan samt annan viktigt information för deltagarna.
- Tävlingen bör inledas med förarsammanträde men senast före tidskörning eller första kvalheat. Extra möten kan organiseras om det anses nödvändigt.
- Det är obligatoriskt för samtliga förare och ansvarig ledare att delta vid förarsammanträdet.

## KA 7.0 TÄVLINGSKÖRNING KARTING

- Tävlingskörning på banan sker i banans färdriktning enligt banlicensen, förutom för att förflytta karten från en farlig situation.
- Ett tävlingsfordon som fått stopp på banan måste förflyttas omedelbart för att inte utgöra en fara för andra förare. Om föraren inte har möjlighet att flytta karten från en farlig position, är det funktionärs uppgift att assistera, men om föraren återstartar genom funktionärs hjälp bestraffas föraren med uteslutning ur heat.
- Förutom för medicinska skäl eller säkerhet, ska föraren stå i närheten av sin kart tills heatet är avslutat.
- Under heat är det endast tillåtet att utföra reparationer på tävlingsfordon i bandepå. Verktyg och reservdelar förvaras i bandepå eller parkeringsdepå.
- En förare som har för avsikt att köra in eller ut från bandepå ska tydligt visa sin avsikt (uppsträckt arm) och att det sker på säkert sätt.
- I klasserna Formel Micro, Formel Mini och Junior 60 får föraren inte fortsätta om de kliver ur karten för att komma vidare i tidskörning/kvalheat/finaler.
- I händelse av "Wet Race" (förhållande visas av en skylt av tävlingsledningen), lämnas valet av däck till förarna. Vid alla andra tillfällen är användandet av slicks obligatoriskt.
- Tävlingsledningen har rättighet att använda video eller elektroniska hjälpmedel som placerats ut av arrangören för att ta beslut. Kamerornas placering ska stå med i inbjudan, slutinstruktion eller PM. Tävlingsledning/Domarjury ska ej beakta bildbevis från andra källor än de som är placerade och använda av tävlingsledningen.
- Tävlingsledaren eller sjukvårdspersonal kan begära att en förare ska genomgå en läkarundersökning när som helst under en tävling.

### KA 7.1 Omkörning

- Omkörning kan ske antingen till höger eller vänster beroende på situation.
- Ett (1) spårbyte per avsnitt mellan två kurvor är tillåtet för att försvara en position.
- De vita linjerna som definierar banans kanter anses vara en del av banan, men inte kerbs.
- En förare anses lämnat banan om inget av de fyra (4) hjulen är innanför banan.
- Om en förare lämnar banan av någon anledning får föraren återansluta men endast när det är säkert att göra det och utan att få någon fördel.
- Det är inte tillåtet att köra på eller tvinga annan tävlande av banan.

### KA 7.2 Varmkörning

- Provstart på fem (5) sekunder är tillåten.
- Varmkörning är endast tillåten för klassen KZ2 och skall ske på anvisad plats.
- Det är inte tillåtet att starta motorer under de pauser som finns angivna i tidsschemat.

### KA 7.3 Träning

Se även **G 1.4** och **G 5.8**

- Träningen är reserverad för de förare som deltar i tävlingen.
- Varje förare måste delta i minst en (1) träning.

### KA 7.4 Tidskörning

- Förare som blivit godkända i tävlingsbesiktningen delas in i till antalet så lika stora grupper som möjligt genom lottning.
- Under tidskörningen får förarna starta när de vill.
- Varje förare som passerat linjen vid utsläppet anses ha startat och varvtiderna kommer att gälla, oavsett omständigheter.
- Varje fullt varv kommer att räknas.
- Förarens bästa varvtiden räknas. Särskiljning sker genom den 2:a bästa tiden av varje förare och så vidare i fall av lika varvtid.
- Förare som inte fick en varvtid ska placeras sist i startuppställningen. Om flera förare inte fått någon varvtid, avgörs deras startpositioner genom lottning.
- Om en förare kör in i bandepå är det slutgiltigt. Föraren är inte tillåten att återstarta.
- Den slutgiltiga klassificeringen av tidskörningen blir enligt följande:

| Antal grupper | Startupställning utifrån tidskörningen   |
|---------------|--|
| 1             | Bästa varvtiden och i fallande ordning av varje förare.  |
| 2             | Om det är <b>två grupper</b> och den snabbaste tiden i den långsammare gruppen <b>inte är större än 101 %</b> av den snabbaste tiden i den snabbaste gruppen:<br>- klassificeringen sker enligt ordningen av den snabbaste tiden av varje förare.  |
| 2             | Om det är <b>två grupper</b> och den snabbaste tiden i den långsammare gruppen <b>är större än 101 %</b> av den snabbaste tiden i den snabbaste gruppen:<br>- 1:a plats går till den snabbaste tiden av 1:a gruppen (snabbaste tiden totalt),<br>- 2:a plats till den snabbaste tiden i den 2:a gruppen,<br>- 3:e plats till den 2:a snabbaste tiden i den 1:a gruppen.<br>- 4:e platsen går till den 2:a snabbaste tiden i den 2:a gruppen,<br>- 5:e plats till 3:e snabbaste tiden i den 1:a gruppen, och så vidare. |
| 3             | Om det är <b>tre grupper</b> och den snabbaste tiden i den långsammaste gruppen <b>inte är större än 101 %</b> av den snabbaste tiden i snabbaste gruppen:<br>- klassificeringen sker enligt ordningen av den snabbaste tiden av varje förare.   |
| 3             | Om det är <b>tre grupper</b> och den snabbaste tiden i den långsammaste gruppen <b>är större än 101 %</b> av den snabbaste tiden i den snabbaste gruppen:<br>- 1:a plats går till den snabbaste tiden i den 1:a gruppen (snabbaste tiden totalt),<br>- 2:a plats till den snabbaste tiden i den 2:a gruppen,<br>- 3:e plats till snabbaste tiden i den 3:e gruppen,<br>- 4:e plats till den 2:a snabbaste tiden i den 1:a gruppen,<br>- 5:e plats till den 2:a snabbaste tiden i den 2:a gruppen, och så vidare.       |
|               | Och så vidare i enlighet med samma princip om det finns ytterligare grupper.   |

### KA 7.5 Startupställning

- Efter tidskörningen ska startupställningar till kvalheaten publiceras.
- Endast de förare som deltagit i tidskörningen får delta i kvalheaten och/eller finaler.

- Förare med debutlicens ska placeras sist i sammanställningen efter tidskörningen och särskiljning sker enligt KA 7.4.
- Varje förare vars tävlingsfordon inte är redo att delta oavsett anledning ska informera tävlingsledningen eller ansvarig för utsläppet snarast möjligt.
- Mastern har möjlighet att välja position (på vänster eller höger sida av banan), förutsatt att föraren meddelat detta till tävlingsledningen när föraren kommer till utsläppet. Detta val påverkar endast den första raden, övriga startar enligt startuppställningen.

### KA 7.5.1 Kvalificering

#### Alternativ A

- Max antal startande per kvalheat enligt banlicens eller färre.
- Minst två (2) kvalheat ska köras med samtliga förare.
- Startordningen för varje kvalheat bestäms enligt resultatet i tidskörningen.

#### Alternativ B

- Fler än max antal startande per kvalheat enligt banlicens.
- Efter tidskörningen kommer förarna att delas upp i grupper inför kvalheaten.
- Antal förare per grupp är maximalt 18 stycken.
- Alla grupper måste möta varandra.

Exempel:

| Grupp, max 18 deltagare/grupp | Placering i tidskörning |
|-------------------------------|-------------------------|
| A                             | 1:a, 5:a                |
| B                             | 2:a, 6:a,               |
| C                             | 3:a, 7:a,               |
| D                             | 4:a, 8:a o.s.v.         |

Alla grupper måste möta varandra.

| Kvalheat | Grupp | Kvalheat | Grupp |
|----------|-------|----------|-------|
| 1        | A-D   | 4        | B-D   |
| 2        | B-C   | 5        | A-B   |
| 3        | A-C   | 6        | C-D   |

För kvalheaten kommer poäng att delas ut enligt följande:

| Placering | Poäng | Placering | Poäng    |
|-----------|-------|-----------|----------|
| 1         | 0     | 4         | 4        |
| 2         | 2     | 5         | 5        |
| 3         | 3     | 6         | 6 o.s.v. |

- Om en förare inte startar i ett kvalheat får den poäng enligt antal deltagare i grupperna A och B plus 1 poäng.
- Om en förare har blivit utesluten ur heat får den poäng enligt antal deltagare i grupperna A och B plus 2 poäng.
- Varje förare som inte kört alla varv enligt tidsschema, även om föraren inte fått målflagga, kommer att klassificeras enligt det antal varv föraren slutfört.

- Om det är lika poäng mellan två (2) eller flera förare kommer särskiljning att ske efter deras placering i tidskörningen.
- Vid engelskt lottat system särskiljs förarna via lottning.
- Det är alltid faktafunktionärens (start/mål) bedömning som gäller före transpondersystemet vid fastställande av placering i mål.
- Om tävlingsledare vill använda sig av Alternativ B även om antalet startande inte uppnås ska det anges i inbjudan, slutinstruktion eller PM.

#### KA 7.5.2 Engelsk lottad startuppställning

- Vid två kvalificeringsheat lottas startuppställningar till det första heatet.
- Till det andra heatet inverteras startpositionerna från första heatet, d.v.s. mastern i första heatet startar sist i andra heatet, tvåan i första heatet startar näst sist i andra heatet osv.
- Förare med debutlicens startar alltid sist.
  1. Lotta startpositionerna till det första heatet.
  2. Skriv in den lottade startordningen bredvid första kolumnen i schemat.
  3. I andra kolumnen på samma rad finns den startposition som föraren ska starta i andra heatet.
  4. I tredje kolumnen på samma rad finns den startposition som föraren ska starta i tredje heatet.

Exempel med 5 förare och med schema för 5 förare:

| Förare       | Heat 1 | Heat 2 | Heat 3 |
|--------------|--------|--------|--------|
| 21, Förare A | 1      | 4      | 4      |
| 17, Förare B | 2      | 2      | 5      |
| 35, Förare C | 3      | 5      | 1      |
| 6, Förare D  | 4      | 3      | 2      |
| 55, Förare E | 5      | 1      | 3      |

Startuppställning till de tre heaten blir då:

| Heat 1       | Heat 2       | Heat 3       |
|--------------|--------------|--------------|
| 21, Förare A | 55, Förare E | 35, Förare C |
| 17, Förare B | 17, Förare B | 6, Förare D  |
| 35, Förare C | 6, Förare D  | 55, Förare E |
| 6, Förare D  | 21, Förare A | 21, Förare A |
| 55, Förare E | 35, Förare C | 17, Förare B |

#### KA 7.5.3 Finaler

I finaler får det maximalt vara 34 startande på banan.

#### KA 7.6 Front Fairing

- Från kvalheat till finaler ska varje förare/mekaniker komma till Servicedepå Start/Pre-Grid och Front Fairing ska inte vara monterad på karten.
- Mekanikern/föraren ska montera Front Fairing i Servicedepå Start/Pre-Grid under uppseende av tekniker.
- Under pågående heat är det endast tillåtet att åtgärda Front Fairing till korrekt position i bandepån.
- Den tekniska flaggan ska inte visas till en förare om Front Fairing inte längre är i en korrekt position.

- Om faktafunktionär rapporterar att Front Fairing inte längre är i korrekt position kommer ett tidstillägg på 10 sekunder att delas ut till berörda förare. Det är inte tillåtet att protestera mot detta beslut.
- Efter avslutat heat ska förare sitta kvar i sitt tävlingsfordon tills faktafunktionär har gett klartecken.
- Om en förare har försökt åtgärda Front Fairing som inte var i korrekt position under körning eller efter målflaggan, bestraffas föraren med uteslutning ur tävlingen.
- Front Fairing tillämpas inte i Cadetti.

## KA 7.7 Start

- Startsignalen sker med ljus- eller flaggsignal.
- Startmetod ska stå med i inbjudan. Det kan vara rullande eller stående.
- Två stycken 2-meter breda filer med vita kantlinjer ska finnas målade maximalt 110 meter innan startlinjen. En gul linje ska finnas målad 25 meter innan startlinjen. För rullande start, vid den gula linjen samt vid den röda linjen ska det stå mjuka koner (en på vardera sidan av banan).
- Antalet formationsvarv ska anges på förarsammanträdet.
- Det är inte tillåtet att förbättra sin startposition
- Om en förare har fått stopp av någon anledning under formationsvarvet, är det inte tillåtet att försöka starta igen förrän hela fältet har passerat. Föraren ska starta från slutet av formationen. Skulle föraren försöka starta framför fältet i hopp om att ledande förarna ska passera, ska föraren uteslutas ur heatet.
- För att återta sin position, är det inte tillåtet att använda något annat än banan som används under heat.
- Vid användande av rullande start, har föraren möjlighet att återta sin startposition om manövern inte hindrar en annan förare och i alla fall innan de har nått den röda linjen.
- Vid användande av stående start, har föraren möjlighet att återta sin startposition tills de röda startljusen har tänts.
- Om tävlingsledaren anser att förare har blivit stående som ett resultat av en annan förares misstag kan tävlingsledaren stoppa formationsvarvet och starta igen på basis av anslagna startuppställningen och tillåta den förare som blivit stående att återfå sin position.
- Tävlingsledningen ska ge start om den är nöjd med formationen.
- Varje försök att tjuvstarta eller försena den samt varje tävlingsfordon som lämnar startlinjerna innan ljusen släckts ska ge en sanktion enligt **KA 8.1**.

### **Vid upprepade felaktiga starter eller av incidenter under formationsvarv/en, kan tävlingsledaren:**

- Stoppa starten genom en röd flagga och beroende på incident ge en sanktion enligt **KA 8.1**.
- Startuppställningen kommer vara enligt den anslagna med undantag för tävlingsbestraffningar.
- Alla förare som kört ut från Pre-Grid är tillåtna att starta i ett nytt formationsvarv.

### KA 7.7.1 Rullande start

- I slutet på formationsvarvet, kör förarna med reducerad och jämn hastighet mot startlinjen, uppradade i två filer av kartar, varje fil ska hålla sig inom korridoren markerad på banan.
- Om en förare bryter korridoren innan starten går kan tävlingsledningen ge tidstillägg av 3 sekunder för delar av karten utanför korridoren och 10 sekunder för att hela karten är utanför korridoren.
- När kartarna närmar sig kommer de röda lamporna vara påslagna. Kartarna måste hålla sin position innan startsignal har givits.
- Får endast användas för direktdrivna kartar med eller utan koppling.



|  | Ljusstart   | Flaggstart  |
|--|---|---|
| Tävlingsledningen är <b>nöjd</b> med formationen (25 meter före startlinjen eller närmare) | Start genom att de röda lamporna släcks.                                    | Start genom att nationsflaggan snabbt lyfts upp. Flaggan ska hållas kvar i lodrätt läge tills alla har passerat.                    |
| Tävlingsledningen är <b>missnöjd</b> med formationen                                       | Orange/gult ljus tänds, som indikerar att det blir ett nytt formationsvarv. | Nationsflaggan visas inte. Förtydligas med att ett finger visas pekandes uppåt, som indikerar att det blir ett nytt formationsvarv. |

### KA 7.7.2 Stående start

- I slutet på formationsvarvet intar förarna sin startposition och en funktionär står vid startlinjen och höjer en röd flagga.
- När alla kartar är stående på startuppställningen, visar en funktionär grön flagga bakom startfältet.
- Efter att den gröna flaggan visats lämnar funktionärerna startuppställningen.
- Hela kartan ska placeras rakt och innanför startrutans linjer.
- Under formationsvarven är det inte tillåtet att göra startsimulationer.
- Får endast användas för växlade klasser.

|  | Ljusstart   | Flaggstart   |
|--|---|--|
| Tävlingsledning <b>påbörjar</b> formationen          | Alla lampor är avstängda tills den sista kartan har intagit sin startposition.<br>De röda lamporna tänds och kommer att släckas inom fyra (4) sekunder.   | Startern ska hålla flaggan riktad nedåt utmed benet med flaggduken väl samlad i handen. När funktionärer lämnat banan ska startern sakta lyfta vänster arm uppåt (= var beredd). |
| Tävlingsledningen är <b>nöjd</b> med formationen     | Start genom att de röda lamporna släcks.  | Start genom att nationsflaggan snabbt lyfts upp. Flaggan ska hållas kvar i lodrätt läge tills alla har passerat.   |
| Tävlingsledningen är <b>missnöjd</b> med formationen | Orange/gult ljus tänds, som indikerar att det blir ett nytt formationsvarv.   | Nationsflaggan visas inte. Förtydligas med att ett finger visas pekandes uppåt, som indikerar att det blir ett nytt formationsvarv.  |
| Tävlingsledningen <b>avbryter</b> formationen        | <ul style="list-style-type: none"> <li>- Om det är nödvändigt att avbryta starten, ska tävlingsledningen visa en rörlig röd flagga.</li> <li>- Det indikerar till förarna att de måste stänga av sina motorer.</li> </ul>   |  |
| Om förare inte kan starta                            | <ul style="list-style-type: none"> <li>- Måste sitta kvar i kartan och meddela detta genom att höja armarna. I detta fall kan ett (1) ytterligare formationsvarv ges; varje förare som inte kunde starta tillåts att kliva ur kartan och omstarta endast genom sina egna medel och när hela fältet har passerat dem.</li> <li>- De förarna får inte ta tillbaka sina ursprungliga startpositioner och ska starta från slutet i formationen.</li> <li>- Inga andra förare får ockupera de platser som blivit vakanta.</li> </ul> |  |

|           |   |
|-----------|---|
| Tjuvstart | Varje kart som rör sig under starten (förflyttning medan de röda lamporna är tända) räknas som tjuvstart. |
|-----------|---|

### KA 7.8 Neutralisering av kvalheat eller finaler

- Tävlingsledaren kan besluta att neutralisera ett kvalheat eller final. Denna procedur används när banan är delvis blockerad, eller att förare och funktionärer är i fysisk fara, men omständigheterna inte är sådana för att avbryta kvalheat eller final.
- Varje varv under neutralisationen kommer att räknas.

|  | Flaggor   | Ljussignal  |
|--|---|---|
| Tävlingsledaren <b>beslutar</b> att neutralisera (blinkande orange/gula lampor vid start tänds)  | Alla flaggposterar visar rörliga gula flaggor och "SLOW" skylt.   | Det inbyggda "Pace Car" som består av enkelt blinkande gult ljus och "SLOW" skylt.                  |
| <b>Under</b> neutraliseringen  | <ul style="list-style-type: none"> <li>- Alla tävlande kartar ska linjera upp bakom den ledande föraren och omkörning är inte tillåtet. Omkörning är endast tillåten om en kart saktar ner på grund utav allvarliga problem.</li> <li>- Under neutraliseringen bestämmer ledaren hastigheten, som ska vara reducerad så att fältet samlas upp i en så tät formation som möjligt.</li> </ul> |   |
| Tävlingsledaren <b>avbryter</b> neutraliseringen (blinkande orange/gula lampor vid start släcks) | Det sista varvet under neutralisation ska "SLOW" skyltarna fortfarande visas men de gula flaggorna ska visas fast.  | Det sista varvet under neutralisation ska "SLOW" skyltarna tas bort.                                |
|  | Detta är en signal till förarna att heatet kommer att återstartas nästa gång vid passering av startlinjen.  |   |
| Tävlingsledaren <b>återstartar</b> heatet  | Heatet återstartas med rörlig grön flagga vid startlinjen, acceleration är endast tillåten efter korsat den gula linjen.  |   |
|  | De gula flaggorna och "SLOW" skyltarna kommer sedan att ersättas med rörlig grön flagga, som ska visas maximalt i ett (1) varv.   | "Pace Car" med enkelt blinkande gult ljus ersätts med grönt ljus som visas maximalt i ett (1) varv. |
| Bandepå  | <ul style="list-style-type: none"> <li>- Förarna får köra in i bandepån men får endast köra ut på banan igen efter att tillstånd ges av funktionär.</li> <li>- De ska köra med reducerad hastighet tills de når slutet av formationen bakom den ledande karten.</li> </ul>  |   |
| Om heatet <b>avslutas</b> under neutralisering   | - Förarna får målflagga som vanligt.  |   |

### K 7.9 Avbrytande av heat

- När röd flagg visas ska man köra till bandepån alternativt den plats som bestämdes på förarsammanträdet.

|  |  |
|--|--|
| Under träning  | - Träningen ska omstartas så snart som möjligt för att möta den ursprungliga träningstiden.  |
| Mindre än två (2) varv   | - <b>Den första starten kommer att bli ogiltig och räknas inte.</b><br>Startuppställningen kommer att bli enligt den anslagna.<br>- Front Fairing kommer inte att tas i beaktning.<br>- En vanlig start kommer att tillämpas.<br>- Längden på det nya heatet kommer att vara den fulla distansen.  |
| Mer än två (2) varv men mindre än 75 % av distansen (avrundat till närmsta heltal av antalet varv) | - <b>Om heatet kan återstarta, gäller KA 7.10</b><br>- Startpositionen vid omstart bestäms med hjälp av placeringarna från det senast fullgjorda varvet.<br>- Om faktafunktionär rapporterar att Front Fairing inte är i korrekt position, bestraffas berörd förare med ett (1) tidstillägg på tio (10) sekunder.<br>Därefter kontrollerar tekniker att Front Fairing monteras i korrekt position.<br>- De förare som passerat mållinjen eller var i bandepån på det senaste fullbordade varvet vilket röd flagga var given får delta i omstarten. |
| 75% eller mer av distansen (avrundat till närmsta heltal av antalet varv)                          | Heatet anses avslutat. Placering i heatet blir efter mållinjepassering före röd flagga visades.  |
| Ljussignal   | Vid användande av ljussignaler ersätts röd flagga med motsvarande röd blinkande lampa.   |

### KA 7.10 Omstart

- Efter en situation med avbrytande av heat ska fördröjningen hållas så kort som möjligt.

|                      |  |
|----------------------|--|
| Tid till nästa start | - Tävlingsledningen ska snarast meddela förarna vilken tid som återstår till nästa start.<br>- I varje fall måste det ges minst en varning vid 10 minuter. Skyltar kommer att visas för 10 minuter, 5 minuter, 3 minuter, 1 minut och när 30 sekunder återstår till omstart. Varje signal kommer att meddelas med en ljudvarning.<br>- Alla kartar måste vara redo för start vid 3 minuters skylten.<br>- Kartar som inte är klara i tid startar från bandepån. De får köra ut från bandepån när starten har givits och hela fältet har passerat.<br>- Tävlingsledningen kan starta tidigare än 10 minuter om samtliga förare är redo för omstart. |
|----------------------|--|

|                      |  |
|----------------------|--|
| Reparation av karten | <ul style="list-style-type: none"> <li>- Endast tillåten i bandepån av förare och mekaniker</li> <li>- Det är tillåtet att byta ut reservdelar men endast utrustning som identifieras med chassi eller motorer.</li> </ul> |
| Omstart              | <ul style="list-style-type: none"> <li>- Heatet ska omstartas med "SLOW" process enligt <a href="#">KA 7.10.1</a>.</li> </ul>  |

#### KA 7.10.1 Omstart med SLOW process

- Om ett heatet är avbrutet kommer omstarten genomföras med en "SLOW" process.
- På order av tävlingsledaren kommer förarna att starta i en neutraliserad situation för ett eller flera varv.

|  | Flaggor  | Ljussignal  |
|--|--|---|
| Tävlingsledningen <b>påbörjar</b> "SLOW" processen | Alla flaggposteringar visar gula flaggor <b>fast</b> och "SLOW" skylt.   | Det inbyggda "Pace Car" som består av enkelt blinkande gult ljus.                                   |
| <b>Under</b> formationsvarv                        | <ul style="list-style-type: none"> <li>- När kartarna närmar sig startlinjen får förarna endast accelerera när de passerar den gula linjen.</li> </ul>   |   |
| Tävlingsledare är <b>nöjd</b> med formationen      | <ul style="list-style-type: none"> <li>- Tävlingsledaren visar rörlig grön flagga vid startlinjen.</li> </ul> <p>De gula flaggorna och "SLOW" skyltarna ersätts med rörlig grön flagga, som visas maximalt i ett (1) varv.</p> | "Pace Car" med enkelt blinkande gult ljus ersätts med grönt ljus som visas maximalt i ett (1) varv. |
| Omkörning  | <ul style="list-style-type: none"> <li>- Omkörning är inte tillåtet innan kartarna passerar startlinjen.</li> </ul>  |   |

#### KA 7.11 Målgång

- Målflagga indikerar slutet på heatet när ledande kart passerar mållinjen och därefter samtliga efterföljande i heat.
- För att målgången anses giltig ska föraren passera mållinjen körandes.

#### KA 7.12 Parc Fermé

- Med Parc Fermé menas området där den tekniska kontrollen utförs.
- Endast behöriga funktionärer och förare i aktuellt heat har tillåtelse att vara i Parc Fermé. Inget ingripande kan genomföras där utan tillåtelse av teknisk chef.
- Efter målgång gäller Parc Fermé reglerna för området mellan mållinjen och ingången till Parc Fermé.
- Om förare har blivit tävlingsbestraffad får de inte lämna Parc Fermé utan tävlingsledningens medgivande för information om straffsats.
- Parc Fermé ska vara tillräckligt stor och avskild så att inga obehöriga har tillträde.
- Efter respektive final avgör teknisk chef/tävlingsledare vilka tävlingsfordon som ska ställas upp i Parc Fermé under protesttiden, alternativt för teknisk kontroll. Tävlingsfordon kan lämna Parc Fermé efter tillstånd av teknisk chef oavsett tid för protestens utgång.
- Föraren får inte lämna Parc Fermé området samt göra något som kan påverka sin eller kartens vikt innan eventuell vägning av ekipaget har genomförts. Om vikten för förare och karten är under den specificerade i det tekniska reglementet, ska föraren bestraffas med uteslutning ur heat.

## KA 7.13 Kommunikation

### KA 7.13.1 Startnummer



- Startnummer ska finnas på rattkåpa, sidoboxar och bakhjulsskydd.
- Nummerplåtarna ska ha minimum 160 mm långa sidor med runda hörn, tillverkade av ett ogenomskinligt flexibelt plastmaterial. Siffrorna ska vara minimum 130 mm höga och minimum 20 mm breda samt vara enfärgade.
- Förare med debutlicens ska ha en 10 mm bred bård runt alla nummerskyltar i tydligt avvikande färg mot bakgrunden, svart eller vit tape är tillåtet.
- Startnummer 1-20 är reserverade till förare som har kört sig till dessa placeringar i respektive klass vid SM/RM. Föraren har rätt att använda sig av slutplaceringen i senaste SM/RM som startnummer fram till och med nästa SM/RM. Se även [G 3.2.1](#).

### KA 7.13.2 Flagg/ljussignaler

Se [G 10](#)

- Vissa flaggor visas orörliga (s.k. fast) och andra flaggor visas rörliga.
- Teknisk signal/flagga ska visas i ett (1) varv tillsammans med tävlandes nummer.
- Användning av övriga flaggor eller ljussignaler kräver dispens av SBF/Kartingutskott.

### KA 7.13.3 Övriga skyltar och signaler

|   |                 |   |
|---|-----------------|---|
|   | <b>Slow</b>     | Skylten ska vara minst 600 x 800 mm och texthöjd 400 mm, stapelbredd min 20 mm. Skylten ska vara gul med den svarta texten SLOW.  |
|  | <b>Wet Race</b> | Skylten ska vara minst 600 x 800 mm och texthöjd 400 mm, stapelbredd min 20 mm. Skylten ska vara vit med den svarta texten "Wet Race".<br>Skylten ska vara placerad väl synlig från Pre-grid. |

## KA 8.0 TÄVLINGSBESTRAFFNING

Se även [G 15](#)

### KA 8.1 Förseelse/påföljd

Gällande bestraffningsskala:

| Förseelse   | Bestraffning   | Påföljd                     |
|---|----------------|-----------------------------|
| <a href="#">Tekniska kontroller</a>                             |                |                             |
| Brott mot det tekniska reglementet                              | Enligt KA -T   | Uteslutning ur heat/tävling |
| Byta chassi, motorer och däck mellan tävlande                   | Enligt KA 5.0  | Uteslutning ur tävling      |
| Tävlingsfordon lämnar Parc Fermé utan tillstånd av Teknisk Chef | Enligt KA 7.12 | Uteslutning ur tävling      |
| Undervikt   | Enligt KA 7.12 | Uteslutning ur heat         |
| <a href="#">Förarsammanträde</a>                                |                |                             |
| Inte deltagit i förarsammanträdet                               | Enligt KA 6.0  | Straffavgift                |

| Start  |                      |   |
|--|----------------------|---|
| Tjuvstart  | Enligt KA 7.7        | Tidstillägg 10 sekunder   |
| Startat från en felaktig startposition (t.ex. startat framför master i rullande start) | Enligt KA 7.7        | Tidstillägg 10 sekunder eller uteslutning ur heat   |
| Orsakat att en eller flera kartar gjort en felaktig start                              | Enligt KA 7.7        | Tidstillägg 10 sekunder   |
| Försöker starta framför fältet i hopp om att ledande förare ska passera                | Enligt KA 7.7        | Uteslutning ur heat   |
| Rullande start   |                      |   |
| Bryter korridoren med någon del av kartan utanför                                      | Enligt KA 7.7        | Tidstillägg 3 sekunder  |
| Bryter korridoren med hela kartan utanför  | Enligt KA 7.7        | Tidstillägg 10 sekunder   |
| Återta sin startposition efter röda linjen   | Enligt KA 7.7        | Tidstillägg 10 sekunder eller uteslutning ur heat   |
| Stående start  |                      |   |
| Rör sig under starten  | Enligt KA 7.7        | Tidstillägg 10 sekunder   |
| Återtar sin startposition efter röda startljusen har tänds                             | Enligt KA 7.7        | Tidstillägg 10 sekunder eller uteslutning ur heat   |
| Tidskörning  |                      |   |
| Förseelse som inträffar under tidskörningen  | Enligt KA 7.4        | Tidsavdrag av de tre (3) snabbaste tiderna som föraren uppnådde eller uteslutning ur heat |
| Förare som återstartar från bandepå i tidskörningen                                    | Enligt KA 7.4        | Uteslutning ur heat   |
| Heat   |                      |   |
| Inte genomfört minst en (1) obligatorisk träning                                       | Enligt KA 7.3        | 5 Poängtillägg i sammanställning för kvalheat   |
| Inte respekterat flaggsignaler   | Enligt KA 7.13.2     | Uteslutning ur heat   |
| Inte respekterat funktionärens anvisningar   | Enligt KA 8.1        | Uteslutning ur heat/tävling   |
| Återstartar genom funktionärs hjälp  | Enligt KA 7.0        | Uteslutning ur heat   |
| Påkörning av tävlingsfordon  | Enligt KA 8.1        | Tidstillägg 5/10 sekunder   |
| Orsakat en kollision   | Enligt KA 7.1        | Tidstillägg 5/10 sekunder eller uteslutning ur heat                                       |
| Mer än ett (1) spårbyte för att försvara sin position                                  | Enligt KA 7.1        | Tidstillägg 10 sekunder   |
| Tvinga andra kartar utanför banan eller andra farliga spårbyten                        | Enligt KA 7.1        | Tidstillägg 10 sekunder eller uteslutning ur heat   |
| Förare lämnar banan och får någon fördel   | Enligt KA 7.1        | Tidstillägg 10 sekunder eller uteslutning ur heat   |
| <u>Varmkörning av tävlingsfordon</u>   | <u>Enligt KA 7.2</u> | <u>Straffavgift eller uteslutning ur heat</u>   |
| <u>Förare lämnar tävlingsfordon innan faktafunktionär gett klartecken</u>              | <u>Enligt KA 7.6</u> | <u>Tidstillägg 10 sekunder eller uteslutning ur heat</u>                                  |
| Ljudmätningsskontroll  |                      |   |

|                               |                         |                        |
|-------------------------------|-------------------------|------------------------|
| Överskrider ljunivån          | Under tidskörning       | Under heat             |
| Upp till 1 dB                 | 3 platsers nedflyttning | Tidstillägg 3 sekunder |
| Mer än 1 dB och upp till 2 dB | 6 platsers nedflyttning | Tidstillägg 6 sekunder |
| Mer än 2 dB och upp till 3 dB | 9 platsers nedflyttning | Tidstillägg 9 sekunder |
| Mer än 3 dB                   | Uteslutning ur heat     | Uteslutning ur heat    |

## KA 8.2 Protester

Se [G 15](#).

### KA 8.2.1 Protester och tidsfrister under tävling

| Protest gällande                                    | Inlämnas senast   |
|---|---|
| Medtävländes behörighet                             | En timme före första tävlingsheat.  |
| Tävlingens genomförande                             | En timme före första tävlingsheat.  |
| Fel och oegentligheter efter genomfört tävlingsheat | 15 minuter efter fastställt och signerat delresultat i tävlingsheat.                                      |
| Placering i startuppställning/resultatlista         | Delresultat 15 minuter och slutresultat 30 minuter efter offentliggörandet av preliminära resultatlistan. |

- Med delresultat menas resultatet efter tidskörning eller kvalheat och slutresultat avser resultatlistan efter final.

-

## KA 9.0 RESULTAT

### KA 9.1 Under tävling

- Arrangören ska upprätta en preliminär resultatlista och anslå den på angiven tid och plats enligt inbjudan, slutinstruktion eller PM.
- När resultatlista (delresultatlista) anslås ska tidpunkten och vem som anslår den (namn/signatur) anges.
- Delresultatlista ska anslås efter varje avslutat heat.
- Ny preliminär resultatlista ska anslås om tävlingsbestraffning/protestbeslut medför förändring av anslagen resultatlista. Tidpunkt och vem som anslår den ska anges. Ny protesttid mot resultatlistan gäller därmed.
- När alla protesttider samt tid för att meddela avsikt att överklaga domarjuryns beslut gått ut och ingen meddelat sin avsikt att överklaga domarjuryns beslut ([se G 15.2](#)), ska tävlingsledare och domarordförande underteckna resultatlistan och notera att den är fastställd.
- En fastställd resultatlista kan inte ändras med mindre än att högre instans vid en överklagan kan påvisa fel vid hanteringen av resultatlistan.
- Om någon inom tidsfristen meddelat sin avsikt att överklaga ett domarbeslut och övriga protesttider utgått, ska tävlingsledaren underteckna resultatlistan och notera att den är preliminär.
- Detsamma gäller om resultatet från en teknisk kontroll inte kan färdigställas under tävlingen. Resultatlista för klasser som inte berörs av detta eller en överklagan kan dock fastställas.
- Vid lokal tävling och klubbävling kan enklare rutiner för resultatgivning och resultatlista tillämpas.

## **KA 9.2 Efter tävling**

Se även **G 5.6**

- Resultatlista ska minst innehålla uppgifter om:
  - Sportgren.
  - Arrangör.
  - Tävlingens datum, namn och plats.
  - Deltagandes placering, uppnådda resultat och eventuella mästerskapspoäng.
  - Deltagandes namn, nationalitet, klubb samt eventuell anmälare.
- Om det vid efterkontroll av licensförsäkran se **G 7.1** visat att den tävlande inte hade rätt att delta i tävlingen, eller deltog i fel licensklass, får den tävlande strykas ur listan, trots att den är fastställd. Berörda av ändringen ska meddelas av arrangören.
- När högre instans ändrar en resultatlista ansvarar arrangören för att en ny resultatlista sänds till berörda.

## **KA 10.0 TÄVLINGENS AVSLUTANDE**

Förare som deltar i prisutdelning och förarpresentation ska använda overall och vara stängt.



## B. Arrangera tävling Karting, KA

Detta avsnitt beskriver reglerna och rutiner för dig som arrangör av tävling, arrangörens ansvar är att ha full kunskap och följa:

- Bilsportens gemensamma regler
- Sportgrenens tävlingsregler avsnitt A och B
- Sportgrenens tekniska regler

### KA 11.0 ANSÖKAN OM TÄVLING

- Ansökan om tävling ska ske till respektive distrikt (SDF) eller SBF enligt gällande regler och ansökningstider.
- När arrangör ansöker om tävling ska det finnas godkänd banlicens.

### KA 12.0 ANSÖKAN OM TÄVLINGSTILLSTÅND

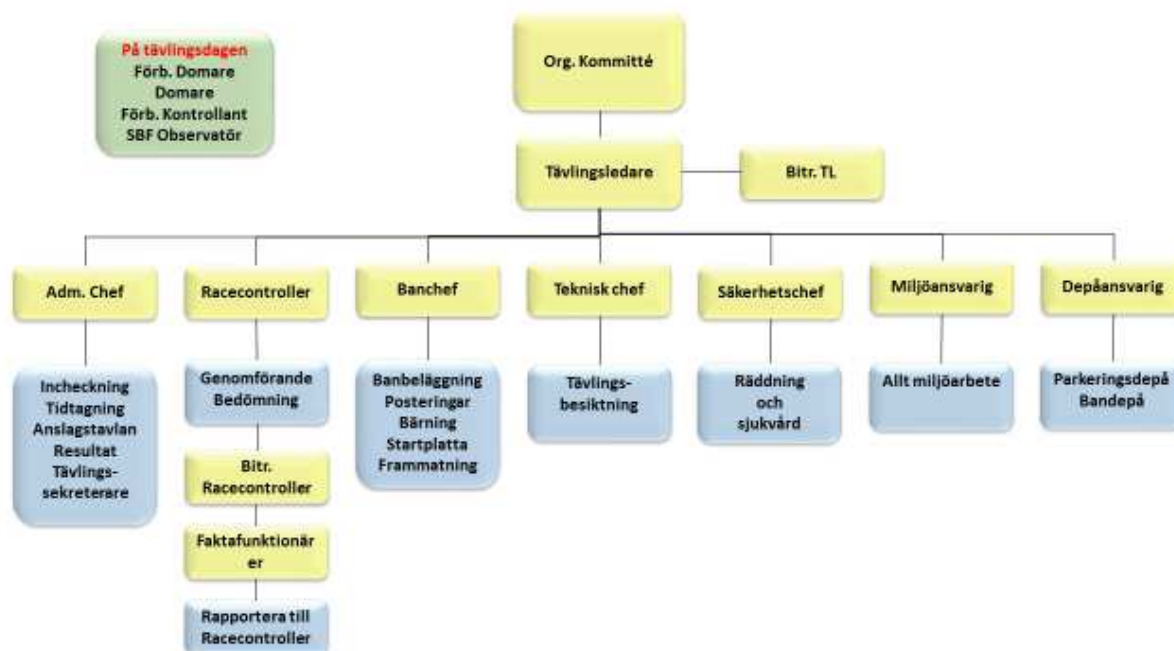
Se även **G5**

- Tillstånd ska sökas hos SBF/SDF före tränings/tävlingstillfället i enlighet med gällande ansökningstider. För träningskörning kan ansökan gälla hela året. I sådan ansökan ska medsändas myndighetstillstånd från polis, kommun eller länsstyrelsen.
- Det är inte tillåtet att arrangera en nationell tävling i Karting samma datum som en svensk klubb arrangerar en tävling i Karting med status som SM, RM, VM, EM.

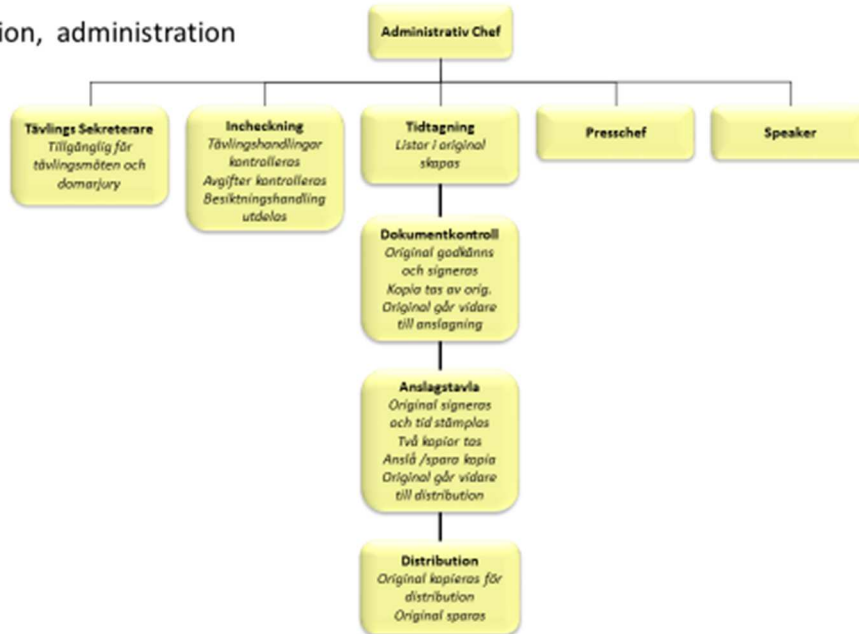
### KA 13.0 TÄVLINGSORGANISATION

Se även **G 1.6**

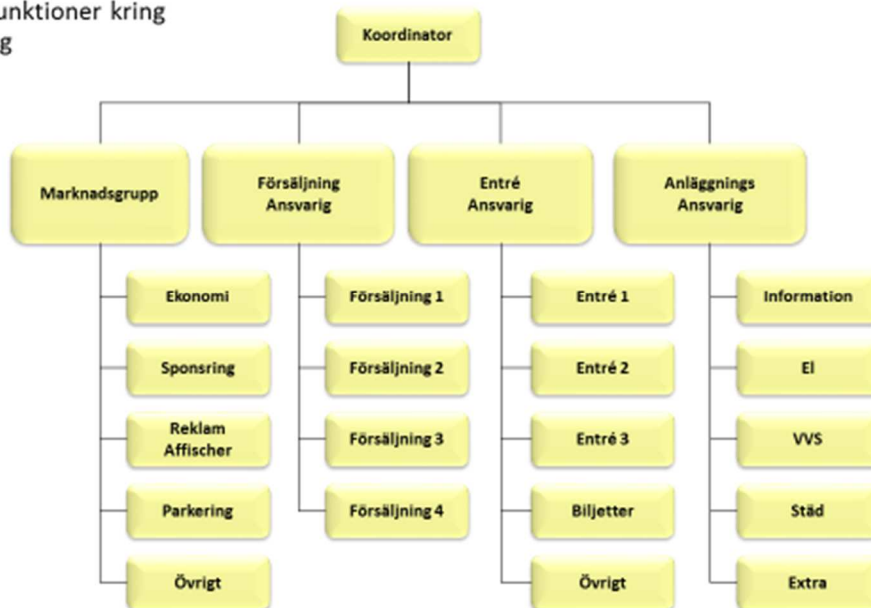
- Vid samtliga tävlingar ska en organisationskommitté på minst tre (3) personer utses.
- Vid lokal tävling kan organisationskommittén ersättas av en (1) tävlingsledare.
- Nedan är ett förslag på vilka funktioner som ska bemannas vid en tävling.



Organisation, administration



Förslag på funktioner kring arrangemang



KA 13.1 Funktionärer

- Se Gemensamma regler

### KA 13.2 Befattningar

Nedanstående tabell anger obligatoriska funktionärsbefattningar:

| Befattning                | Internationell/<br>Mästerskapstävling | Nationell tävling | Lokal tävling |
|---------------------------|---------------------------------------|-------------------|---------------|
| <b>Chefsfunktionär</b>    |                                       |                   |               |
| Tävlingsledare            | A                                     | B                 | B             |
| Domarordförande           | A                                     | B                 | C             |
| Domare                    | A                                     | C                 | D             |
| Teknisk kontrollant       | A                                     | C                 | D             |
| Teknisk chef              | A                                     | B                 | C             |
| Administrativ chef        | B                                     | C                 | D             |
| Säkerhetschef             | A                                     | B                 | C             |
| Miljöchef                 | B                                     | C                 | C             |
| Banchef                   | A                                     | C                 | D             |
| Depåansvarig              | B                                     | C                 | D             |
| Biträdande tävlingsledare | A                                     | C                 | C             |
| Biträdande teknisk chef   | A                                     | C                 | C             |
| <b>Funktionär</b>         |                                       |                   |               |
| Faktafunktionär           | B                                     | C                 | C             |
| Banobservatör             | B                                     | C                 | D             |
| Flaggvakt                 | C                                     | D                 | D             |
| Race Controller           | C                                     | D                 | D             |

- Arrangör ska vid behov utse ytterligare chefsfunktionärer.
- Vid lokal tävling är endast tävlingsledare obligatorisk chefsfunktionär. Tävlingens upplägg och omfattning avgör om ytterligare chefsfunktionärer ska utses.

### KA 13.3 Allmänna bestämmelser för funktionärer

- En förare som deltar i tävling får inte under samma dag tjänstgöra som funktionär.
- Vid en tävling under flera dagar ska tillstånd sökas för varje tävlingsdag om man behöver använda förare som funktionärer.
- Funktionär får inte lämna officiella meddelanden om tävlingen.
- Samtliga funktionärer, utom de som ingår i domarjury, är underställda tävlingsledaren som utfärdar detaljerade instruktioner.

### KA 13.4 Domare

- Respektive utskott utser årligen Förbundsdomare och Förbundstekniker för respektive uppdrag.
- SDF-styrelserna utser årligen Distriktsdomare och Distriktstekniker, vilka publiceras av SDF.
- Tjänstgörande domarjury vid tävling:

| Nivå               | Antal domare i jury                           |
|--------------------|---|
| Mästerskapstävling | Tre (3) domare                                |
| Nationell tävling  | Tre (3) domare i domarjury alt. en (1) domare |

- Om förbunds- eller distriktsdomare är utsedd är de självskrivna som ordförande i jury. I annat fall föreslår arrangören ordförande.
- Domarna är inte ansvariga för tävlingens organisation och genomförande och får inte ha någon annan befattning vid tävlingen.

### **KA 13.5 Domarordförande/Jury**

Funktion och ansvar:

- Att avgöra protester
- Före tävling granska tävlingshandlingarna och ta del av inbjudan innan den fastställs.
- Före första start säkerställa att giltiga tävlingshandlingar och tillstånd finns såsom myndighets- och tävlingstillstånd samt banlicens och miljöcertifiering.
- Kontrollera säkerhetsorganisationen.
- I förekommande fall anmäla till förbundsbestraffning.
- Efter tävling snarast skicka protokoll från eventuellt bestraffningsärende till respektive tillståndsgivare.
- Efter genomförd tävling utvärdera den tillsammans med tävlingsledningen.

### **KA 13.6 Teknisk kontrollant**

Funktion och ansvar:

- Ingå i domarjuryn.
- Vara sakkunnig i tekniska ärenden.

### **KA 13.7 Tävlingsledare**

Funktion och ansvar:

- Tävlingsledaren är ansvarig för tävlingens organisation och att den genomförs i enlighet med gällande regler och inbjudan.
- Inhämta erforderliga myndighets- och tävlingstillstånd.
- I samarbete med myndighet och organisationer, som åtagit sig bevakningen av tävlingen, tillse att ordningen upprätthålls.
- Tillse att giltig banlicens finns.
- Tillsammans med domarordföranden kontrollera banan före tävling.
- Förvissa sig om att tävlingsfunktionärerna fått sina instruktioner och befinner sig på sina platser.
- Genomföra förarsammanträde.
- Av säkerhetsskäl utesluta förare eller tävlingsfordon.
- Besluta om tävlingsbestraffning.
- Informera domarna om tävlingsbestraffning.
- Av tävlingsfunktionärer samla in underlag för prisbedömning.
- Underteckna officiell resultatlista.
- Tävlingsledaren har möjlighet att delegera uppgifter som tillhör tävlingen.

#### **KA 13.7.1 Biträdande tävlingsledare**

Funktion och ansvar:

- På uppdrag bistå tävlingsledaren vid beslut.
- Av tävlingsledaren utföra delegerade uppgifter.

### **KA 13.8 Teknisk chef**

Funktion och ansvar:

- Organisera den tekniska organisationen.
- Tillsammans med nödvändigt antal tekniker under tävlingen kontrollera att tävlingsfordon uppfyller tekniskt reglemente samt genomföra skanning, märkning eller plombering.
- Kontrollera förarens utrustning.
- Omedelbart göra anmälan till tävlingsledare vid tekniska brister.
- Vid behov utföra bränsleprov.
- Genomföra ljudmätning.

- Under pågående tävling iaktta de deltagande kartarna och omedelbart göra anmälan till tävlingsledaren om iakttagelser som bör föranleda ett ingripande t.ex. läckage olja, bensin, allvarlig skada, avvikelser från tekniskt reglemente, högt buller etc.
- Upprätta och underteckna tekniskt protokoll, som överlämnas till tävlingsledaren.
- Inte meddela resultat eller iakttagelser från besiktning eller efterkontroll till utomstående.

### **KA 13.9 Administrativ chef**

Funktion och ansvar:

- Organisera den administrativa organisationen, anmälningssekretariat samt övriga administrativa enheter.
- På officiell anslagstavla anslå tillstånd, inbjudan, eventuella slutinstruktioner och PM samt övriga beslut.
- Tillställa domarordförande startlista.
- Senast i samband med förarsammanträdet upprätta aktuell startlista.
- Anslå resultat efter varje avslutad tidskörning, heat och final.
- Upprätta resultatlista efter tävlingens avslutande.
- Överlämna till domarordföranden rättad startlista/resultatlista.
- Med utsedd jurysekreterare dokumentera domarjuryns arbete.
- Organisera tidtagningen/varvräkning.
- Använda tidtagningsapparat som är lämplig för tävlingen.

### **KA 13.10 Miljöchef**

Se även [G2.2](#)

Funktion och ansvar:

- Organisera miljöarbetet före, under och efter tävlingen
- Säkerhetsställa att förbundets miljöpolicy efterlevs
- Vara tävlingsorganisationen behjälplig i miljöfrågor

### **KA 13.11 Säkerhetschef**

Funktion och ansvar:

- Organisera säkerhetsorganisationen.
- Upprättad säkerhetsplan samt säkerställa att den tillämpas.
- Att berörda funktionärer har information om gällande säkerhetsplaner.
- Svara för att säkerhetsåtgärderna kontrolleras före, under och efter tävling.
- Övervaka tävlingen ur säkerhetssynpunkt.
- Till tävlingsledaren informera om iakttagelser beträffande säkerheten.

### **KA 13.12 Faktafunktionär**

Funktion och ansvar:

- Faktafunktionär är av arrangören utsedd funktionär och ska till namn och uppgift vara angiven i inbjudan, slutinstruktion eller i PM anslagen på den officiella anslagstavlan. Uppgiften är att övervaka tävlingsmoment typ start/målgång, våg, front fairing, ljudmätning eller annan speciell övervakningsuppgift.
- Utöva kontroll och bestämma enligt sin uppgift.
- Till tävlingsledare/tävlingsledning rapportera sina iakttagelser.
- Det går inte att protestera mot beslut taget av faktafunktionär.
- Tävlingsledare kan, om sakskalet föreligger, ändra ett beslut av faktafunktionär.

### **KA 13.13 Banobservatör**

Funktion och ansvar:

- Utöva kontroll och rapportera enligt direktiv från tävlingsledaren.

### KA 13.14 Depåansvarig

Funktion och ansvar:

- Bemanna och organisera depåarbetet före, under och efter tävlingen.
- Organisera uppställning av tävlings- och följebilar i depå.
- Organisera och övervaka inpasseringskontrollen till depån.
- Övervaka ordningen i depån.
- Kontrollera brandskyddet i depån.
- Förbereda och ge order om utkörning till start.

### KA 13.15 Banchef

Funktion och ansvar:

- Organisera banövervakningen enligt banlicensen.
- Bemanna flaggposteringarna med det antalet funktionärer som banlicensen kräver.
- Kontrollera att flaggor och skyltar finns vid posteringar.
- Kontrollera att flaggvakt kan sina instruktioner och är försedd med fastställd utrustning.
- Före tävlingen och vid behov före varje heat kontrollera att banövervakningen fungerar.
- Anmäla till tävlingsledaren när det är klart för körning.
- Hålla banan fri från oljespill, m.m.
- Till tävlingsledningen rapportera olyckshändelser och tillbud.
- Vid behov begära assistans av ambulans eller räddningsfordon.
- Rapportera varje händelse av betydelse för tävlingens genomförande till tävlingsledningen.
- Visa "SLOW" skylt vid påkallande av tävlingsledning.
- Vid användande av ljussystem ska flaggvakt inneha och använda handkontroll.
- Banfunktionär bör inte bära klädsel i samma färg som flaggor (röd, gul, grön eller vit).

### KA 13.16 Race Controller

Funktion och ansvar:

- Denna funktion tillsätts när ljussystem med masterenhet används.
- Kontrollera och övervaka flaggposteringar enligt gällande bestämmelser.
- På tävlingsledarens uppmaning använda SLOW funktionen.
- Rapportera avvikelser i ljussystemet till tävlingsledningen.

### KA 13.17 Speaker

Funktion och ansvar:

- Speaker får inte kommentera sjukvårdsinsatser, olyckor eller tävlingsbestraffningar.
- Speaker får inte inneha annan befattning under tävling.

## KA 14.0 INBJUDAN

Följande text är obligatorisk i inbjudan:

*"Tävlingen anordnas i överensstämmelse med Svenska Bilsportförbundets tävlingsbestämmelser."*

*"Ansvaret. G 1.6 Den som deltar i tävling gör detta under eget ansvar och på egen risk. Svenska Bilsportförbundet (SBF), Specialidrottsdistriktsförbundet (SDF), arrangör eller funktionär kan således inte utan vållande göras ansvariga för person- eller sakskador som under tävling drabbar deltagaren."*

*"Tävlingsdeltagare har genom sin anmälan att delta i tävlingen, samtyckt till att vederbörandes personuppgifter registreras i tävlingsarrangörens dataregister samt att arrangören, inom ramen för sin verksamhet och oavsett media form, offentliggör namnuppgifterna."*

Uppgifter som inte kan tas med i inbjudan ska meddelas de tävlande i slutinstruktion eller PM. Alla PM ska numreras och undertecknas av tävlingsledaren.

**Nr. Uppgifter om**

- 1 Tävlingsarrangör, ort och datum  
Organisationskommitté
- 2 Tävlingsledare, namn och telefonnummer  
Biträdande tävlingsledare
- 3 Domarordförande  
Domare  
Teknisk kontrollant  
Teknisk chef  
Faktafunktionär  
Miljöchef
- 4 Tävlingsform, tävlingens längd (heat, varv)
- 5 Tävlingsplats, ort, bana, telefonnummer under tävlingen
- 6 Tidsplan:       Administrativ incheckning  
                  Besiktning  
                  Fri träning  
                  Förarsammanträde  
                  Officiell träning  
                  Första start  
                  Resultatlistan anslås, var officiell anslagstavlan finns placerad  
                  Prisutdelning
- 7 Deltagare, licensklasser, antal och eventuell gallringsmetod, antal ordinarie förare och eventuella reserver
- 8 Tillåtna bilklasser, startordning, startuppställning och eventuell sammanslagning, startmetod, startuppställning och gallringsmetod
- 9 Anmälningavgift
- 10 Anmälan (dag och tid), eventuell efteranmälan
- 11 Avlysning  
Kameraövervakning, placering av kameror
- 12 Utnyttjande av utrymme för förbunds/arrangörsreklam samt möjlighet till friköp
- 13 Priser, poängberäkning, särskiljning, prisutdelning
- 14 Upplysningar, telefonnummer
- 15 Återbud
- 16 Tävlingens genomförande
- 17 Media-/PR-ansvarig, namn och telefonnummer

Vid tävling om RF:s mästerskapstecken (SM, JSM, DM, JDM) gäller kapitel 8 § 2 i SBF:s stadgar.

**KA 14.1       Arrangörens ansvar:**

- Uppfylla de åtaganden som gjorts i inbjudan.
- Inte ändra något i inbjudan sedan anmälningstiden börjat enligt inbjudan.

- Ändring kan ENDAST ske om säkerheten så kräver. Detta kan ske vid förarsammanträdet före tävling eller genom skriftlig signerad information.
- Då tvingande omständigheter föreligger eller hänsyn till säkerheten kan tävlingsledare medge ändringar. De anmälda ska i sådant fall snarast möjligt meddelas om ändringen.
- Slutinstruktion får endast innehålla kompletterande uppgifter om tävlingen.
- Bekräfta till anmälaren om anmälan godkänns eller avslagits. *Se även G 15.2 Förvägrat deltagande i tävling.*
- Endast tillåta utländska anmälningar om deltagaren har ett godkännande i förväg av deras ASN.

## **KA 15 ANMÄLAN**

- Arrangör ska bekräfta till föraren om anmälan godtagits eller avslagits.
- Om arrangören inte godkänner en anmälan av:
  - andra skäl än begränsning av antalet startande
  - för sent inkommen anmälan
  - ofullständig anmälan
- Ska föraren med angivelse av skäl, meddelas inom åtta dagar efter att anmälan inkommit, dock senast fem dagar före tävlingen vid internationell tävling och vid annan tävling omedelbart efter anmälningstidens utgång.
- Arrangörens avslag på en anmälan kan prövas av domarordförande/domarjury enligt [G15.2](#)

### **KA 15.1 Administrativ incheckning**

Vid incheckningen ska:

- Tävlingshandlingar kontrolleras, licens
- Avgifter kontrolleras
- Besiktningshandling delas ut

## **KA 16.0 TÄVLINGSBESIKTNING OCH TEKNISKA KONTROLLER**

- Det åligger arrangören tillsammans med teknisk chef att tillhandahålla teknisk dokumentation och kontrollutrustning så att det finns tillgängligt under genomförande av tävling, för att teknisk chef ska kunna utföra sina uppgifter.

### **KA 16.1 Tävlingsbesiktning**

Se [KA-T 9.5](#)

### **KA 16.2 Teknisk kontroll**

Se [KA-T 9.6](#)

## **KA 17.0 SÄKERHET**

### **KA 17.1 Om olyckan är framme**

Se [G 3.13](#)

### **KA 17.2 Säkerhetsutrustning**

- Följande personal och materiel ska finnas tillgänglig:
- Sjukvårds/räddningsutrustning enligt [FAP 512-1](#)
- Ett i förhållande till träningens/tävlingens upplägg betryggande antal funktionärer.

### **KA 17.3 Internationell tävling**

Enligt CIK-FIA reglemente



## KA 18.0 ANLÄGGNINGEN OCH BANAN

(Rikspolisstyrelsens) föreskrifter och [FAP 521-1](#)

### KA 18.1 Nationell banbesiktning, kartingbanor

- Nationellt besiktigad anläggning ska uppfylla "Säkerhetsbestämmelser Kartingbanor".
- Banbesiktningsgruppen ansvarar för banbesiktning samt alla därtill hörande säkerhetsfrågor, banlicenser och dispenser.
- Av säkerhetsskäl är det inte tillåtet att utföra några som helst förändringar inom det område som omgärdas med stängsel och på vilket själva banan ligger.
- Alla förändringar inom ovan nämnda område samt tillstånd för tillfälliga banor för uppvisning och dispensansökningar som avser att på någon punkt frångå banlicensen, kan endast godkännas av Kartingutskottets utsedda banbesiktningsgrupp.
- Banbesiktning ska ske innan giltighetstiden går ut.

### KA 18.2 Nationell banbesiktning, racingbanor

- Långa banor för Superkart och KZ2 ska ha ett nationellt eller internationellt godkännande för formelbil.
- Långa banor definieras med att de har en bansträckning över 1 700 meter.
- Bansäkerhetsgruppen kan på begäran utfärda en banlicens för Karting på långa banor.

### KA 18.3 Internationell banbesiktning

- Banbesiktningsgruppen ansvarar för den inledande banbesiktningen samt alla därtill hörande säkerhetsfrågor innan ansökan om internationell banlicens skickas vidare till CIK-FIA.

### KA 18.4 Träning

- Se även [G 1.4](#) och [G 5.8](#).
- Följande regler och villkor gäller vid träningskörning:
- Banan ska innehålla giltig banlicens.
- Det ska finnas en ansvarig träningsvakt med giltig funktionärslicens som övervakar att träningen bedrivs på ett för sporten säkerhetsmässigt sätt.

### KA 18.5 Tillträde till banan

- Endast funktionärer samt förare i aktuellt heat har tillträde till banan.
- Representanter från press kan ges tillträde till banan om de meddelat tävlingsledaren och fått tillstånd. De måste även respektera säkerhetsinstruktioner från funktionärer.

## KA 19.0 TÄVLINGENS AVSLUTANDE

Se även [G 5.6](#)

- Resultatlista ska minst innehålla uppgifter om:
  - Sportgren
  - Arrangör
  - Tävlingsdatum, namn och plats.
  - Deltagandes placering, uppnådda resultat och eventuella mästerskapspoäng.
  - Deltagandes namn, nationalitet, klubb samt eventuell anmälare.
- I resultatlista till tillståndsgivare för tävlingen, ska även innehålla licensnummer för respektive deltagare.

- Om det vid efterkontroll av licensförsäkran (se G 7.1) visat att den tävlande inte hade rätt att delta i tävlingen, eller deltog i fel licensklass, får den tävlande strykas ur listan, trots att den är fastställd. Berörda av ändringen ska meddelas av arrangören.
- När högre instans ändrar en resultatlista ansvarar arrangören för att en ny resultatlista sänds till berörda.
- Alla kopior från tävlingen ska sparas av arrangören i minst ett (1) år.
- Arrangör av tävling med tillstånd utfärdat direkt av SBF ska senast 24 timmar efter det att resultatlistan anslagits sända listan till SBF.