



Sjukvårdsreglemente
Racing
2018 - 2020

Copyright © 2016 Svenska Bilsportförbundet

Alla regelverk utgivna av SBF samt publicerad information antingen tryckt eller på SBF.se skyddas av lagen om upphovsrätt.
Regelverk, licenser och annat skyddat material får inte användas utanför av SBF sanktionerad verksamhet.

Sjukvårdsreglemente	3
1. Generellt.....	3
2 verksamhet som omfattas av Sjukvårdsreglementet.	3
2.1 Internationell tävling.....	3
2.2 Rikstävling.....	3
2.3 Distriktstävling/Klubbtävling.....	3
2.4 Lokal tävling.....	3
2.5 Träningskörning	3
2.6 Testkörning.....	3
3 Definitioner.....	3
3.1 Patientförsäkring.....	3
3.2 Sjukstuga (Medical Center).	4
3.3 Medicinsk utrustning Sjukstuga	4
3.4.1 Chefläkare (Chief Medical Officer)	5
3.4.2 Tävlingsläkare	5
3.5 Sjuksköterska	5
3.6 Läkemedel	5
3.7 Sjuktransportfordon	5
3.8 Medical Car.....	6
3.9 Medicinsk utrustning i Medical Car	6
4. Klädsel.....	6
5. Skadeanmälan	6
6. Medicinsk bemanning	7
6.1 Internationell tävling.....	7
6.2 Rikstävling tävling vars tillstånd lämnas av SBF. (2.2).....	7
6.2.1 Sjukstuga	7
6.2.2 Läkare.....	7
6.2.3 Sjukvårdsfordon.....	7
6.2.4 Medical Car	7
6.3 Distriktstävling (2.3)	7
6.3.1 Läkare	7
6.3.2 Sjuktransportfordon.....	7
6.4 Lokal tävling samt klubbtävling (2.4)	7
6.4.1 Sjuktransportfordon	7

Förkortningar:

SBF – Svenska Bilspportförbundet

SDF – Specialdistriktförbund

SJVRA – SBF:s sjukvårdsreglemente Racing

Sjukvårdsreglemente

1 GENERELLT

- SBF:s sjukvårdsreglemente Racing (SJVRA) omfattar bestämmelser för all personal som arbetar med den medicinska säkerheten på tävlingar, träningar och testkörningar som är tillståndspliktiga av Svenska Bilsportförbundet.
- Samtliga fordon som används i den medicinska beredskapen skall uppfylla de krav som framgår av reglementet.
- De krav och regler som framgår av reglementet skall tolkas som minsta utrustning och beredskap som måste uppfyllas.

2 VERKSAMHET SOM OMFATTAS AV SJUKVÅRDSREGLEMENTET.

- Beroende på tävlingens/träningens/testkörningens omfattning skiljer sig den sjukvårdsmässiga utrustningen och bemanningen. Sjukvårdsreglementet gäller för:

2.1 Internationell tävling

- Internationell tävling vars tillstånd lämnas av internationellt förbund samt av SBF enligt SBF gemensamma regler [G 3.1](#)

2.2 Rikstävling

- Nationell tävling vars tillstånd lämnas av SBF.
- Tävlingen är öppen för tävlande av olika nationalitet med vissa undantagsregler enligt SBF gemensamma regler [G 3.2](#)

2.3 Distriktstävling/Klubbtävling

- Nationell tävling vars tillstånd lämnas av SBF genom respektive SDF.
- Tävlingens inbjudan och upplägg skall i första hand rikta sig till svenska deltagare. Tävlingen är öppen för tävlande av olika nationalitet med vissa undantagsregler enligt SBF gemensamma regler [G 3.3](#).

2.4 Lokal tävling

- Breddtävlande under enkla former enligt SBF gemensamma regler [G 3.4](#)

2.5 Träningskörning

- Träningar som arrangeras av klubb för klubbens medlemmar med mer än 10 bilar på banan vid ett och samma tillfälle.

2.6 Testkörning

- Testkörningar och aktiviteter på banan i samband med större tävlingar skall hanteras av klubb/Banägarnas egenkontroll.

3 DEFINITIONER

3.1 Patientförsäkring

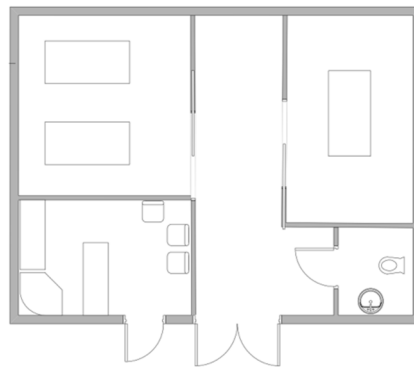
- All legitimerad personal som arbetar med sjukvård på en tävling under SBF skall ha en patientförsäkring.

- I SBF:s tillstånd ingår RF:s grundförsäkring som innehåller en patientförsäkring. Notera att denna försäkring endast gäller om man utför ett ideellt uppdrag åt den arrangerande klubben.
- Sjukvårdspersonal som erhåller ersättning för sitt arbete skall teckna egen patientförsäkring som omfattar minst den ersättningsskyldighet som framgår av patientskadelagen (1996:799) för personskada som orsakats patient i samband med av försäkringstagaren i Sverige bedriven hälso- och sjukvård.

3.2 Sjukstuga (Medical Center).

- Permanenta banor som innehar en internationell banlicens enligt FIA Grade 4 eller högre, skall ha en sjukstuga.
- I sjukstugan skall det finnas minst ett utrymme för att kunna ta hand om en svårt skadad patient samt ett separat utrymme för att behandla och förvara patient i väntan på avtransport. Det skall finnas utrymme i eller i anslutning till sjukstugan möjlighet att kyla ned en brännskada med dusch.
- Läkemedel skall förvaras i låsbart rum eller skåp enligt gällande författning från Socialstyrelsen.

Principskiss sjukstuga (Medical Center)



3.3 Medicinsk utrustning Sjukstuga

Utrustningen skall minst omfatta följande:

- Plats att behandla två patienter
- Utrustning för att omhänderta små och stora sår samt stora yttre blödningar
- Syrgas, minst 1200 liter
- Syrgasmask med reservoar
- Utrustning för att monitorera vitala funktioner minst Blodtryck, puls, saturation och hjärtrytm.
- Defibrillator
- Stetoskop
- Sug
- Ögondusch
- Andningsballong
- Utrustning för intubation
- Utrustning för svår luftväg t.ex. ledare
- Larynxmasker strl 3,4,5
- Utrustning för intravenös infart
- Utrustning för intraosseös infart

3.4 Sjukvårdspersonal

- Sjukvårdspersonalen ska vara väl insatt i banans säkerhetsorganisation, tävlingens upplägg och genomförande samt den typ av skador som kan förväntas uppstå. Ny personal ska alltid få en grundläggande introduktion före första tjänstgöringen.
- All Sjukvårdspersonal skall uppfylla ställda krav enligt detta reglemente.

3.4.1 Chefläkare (Chief Medical Officer)

- För att arbeta som Chefläkare skall man ha god erfarenhet som tävlingsläkare vara yrkesverksam specialistläkare eller arbetat minst 2 år på sin specialisttjänstgöring inom anesthesi, kirurgi, eller akutsjukvård. Dessutom ha genomfört kurs i akut omhändertagande av trauma, t.ex. ATLS eller motsvarande, med godkänt resultat och ha god kännedom om den prehospitala sjukvårdens organisation.
- Under all tävlingsverksamhet enligt 2.1 och 2.2 samt rekommenderat även under 2.3 bör minst en av läkarna eller sjuksköterskorna ha anesthesi som specialitet och självständigt kunna etablera fri luftväg med hjälp av den utrustning och de läkemedel som finns på banan

3.4.2 Tävlingsläkare

- Tävlingsläkare ska ha arbetat minst 2 år på sin specialisttjänstgöring inom kirurgi, anesthesi eller akutsjukvård.

3.5 Sjuksköterska

- För att arbeta som sjuksköterska i sjukstuga skall man vara legitimerad sjuksköterska och aktivt arbeta inom akutsjukvården. Vidareutbildning inom akutsjukvård rekommenderas.

3.6 Läkemedel

I Sjukstuga och Medical car samt rekommenderat i ambulans skall det finnas läkemedel för återupplivning och akutmedicinska tillstånd. Följande läkemedel rekommenderas:

- Läkemedel för akuta andningsbesvär
- Läkemedel för akuta hjärt- och kärlproblem
- Analgetiska läkemedel
- Anti-epileptiska läkemedel
- Glukos
- Glukokortikoider
- Läkemedel för anesthesi och intubation
- Läkemedel för A-HLR

Denna lista är en rekommendation. Det är upp till Medicinskt ansvarig att bestämma vilka läkemedel som ska finnas på plats. Absolut minimum är läkemedel för återupplivning i form av A-HLR och vätska för intravenöst bruk.

3.7 Sjuktransportfordon

- Sjuktransportfordon skall vara utrustat för transport av sjuka eller skadade personer. Fordonet skall vara försedd med blå roterande eller blixtrande lampor i alla riktningar att användas endast vid insats. Fordonet skall ha kommunikationsutrustning som medger att man skall kunna hålla ständig kontakt med Race Control
- Med utrustningen skall sjukvårdspersonalen kunna:
 - skapa och upprätthålla fria luftvägar
 - ge assisterad andning

- etablera intravenös infart
 - administrera läkemedel
 - övervaka och registrera vitala funktioner (puls, blodtryck och syrgasmättnad)
 - stabilisera, immobilisera frakturer och förflytta patienter på ett adekvat säkert sätt
 - stoppa yttre blödningar
 - utföra avancerad hjärtlungräddning (A-HLR) med defibrillator
- Sjuktransportfordon skall vara bemannat med legitimerad sjuksköterska, rekommenderat med specialistutbildning inom prehospital vård med PHTLS-utbildning eller motsvarande, ha A-HLR utbildning och vana av prehospital vård. I de fall läkare inte finns på plats skall sjuksköterskan kunna administrera läkemedel enligt egen organisations generella direktiv.

3.8 Medical Car

- Medical Car skall framföras av en förare som har genomgått giltig racing/formel licensutbildning och som har god kännedom om utrustningen i fordonet för att kunna assistera medicinsk personal vid procedurer och skall ha genomgått kurs i HLR.
- Under Sprint Race skall bilen bemannas hela tiden. Vid långlopp bemannas fordonet inom 60 sek eller enligt Chefläkarens bedömning.
- Bilen ska vara märkt "MEDICAL CAR" på sidorna och bak. Vara försedd med takramp med blå roterande eller blixtrande lampor i alla riktningar.
- Personal i Medical Car skall ha racinggodkänd hjälm samt kommunikationsutrustning som medger att man skall kunna hålla ständig kontakt med Race Control.

3.9 Medicinsk utrustning i Medical Car

- Andningsballong
- Svalgtuber och kantareller
- Intubationsutrustning inkl. utrustning för svår intubation
- Larynxmasker strl 3,4,5
- Sug, handdriven eller eldriven.
- Nödkoniotomiset eller motsvarande
- Kristalloid vätska minst 1 liter med aggregat
- Utrustning för venväg
- Utrustning för intraosseös infart
- Utrustning för att mäta vitala funktioner som puls, blodtryck, saturation samt detektera koldioxid i utandningsluften.

4 KLÄDSEL

- All personal skall bära ändamålsenlig klädsel.

5 SKADEANMÄLAN

- Sjukvårdsorganisationen skall vara registrerad vårdgivare hos Socialstyrelsen och följa gällande regler om dokumentation.
- Varje patient som uppsöker sjukvårdsorganisationen och får behandling skall journalföras av sjukvårdspersonalen.
- Arrangören skall tillhandahålla av SBF fastställd skaderapport och upplysa patienten om att det är patientens ansvar för att fylla i skaderapporten och skicka in den till försäkringsbolaget ifråga.
- Sjukvårdspersonal skall rapportera till tävlingsorganisationen om tävlande har blivit behandlad och om det föreligger hinder för fortsatt tävlande.

6 MEDICINSK BEMANNING

6.1 Internationell tävling

- Vid internationella tävlingar gäller FIA:s krav för den aktuella tävlingen. Om inte sådana finns gäller reglerna för Rikstävling enligt nedan.

6.2 Rikstävling tävling vars tillstånd lämnas av SBF. (2.2)

6.2.1 Sjukstuga

- På varje bana med internationell banlicens FIA Grade 4 eller högre skall det finnas en sjukstuga enligt 3.2
- Sjukstugans utrustning framgår av 3.3.
- Sjukstugan bemannas av chefsläkare eller tävlingsläkare samt sjuksköterska.

6.2.2 Läkare

- Det skall finnas en Chefsläkare enligt 3.4.1 samt rekommenderat en tävlingsläkare enligt 3.4.2

6.2.3 Sjukvårdsfordon

- 2 st. sjuktransportfordon som uppfyller utrustningskraven och bemanning enligt 3.7

6.2.4 Medical Car

- Rekommenderas. Skall vara bemannad och utrustad enligt 3.8 och 3.9. Medicinsk bemanning utgörs av läkare eller sjuksköterska med anestesikompetens.

6.3 Distriktstävling (2.3)

6.3.1 Läkare

- Läkare kan ersättas med en sjuksköterska enligt 3.5.

6.3.2 Sjuktransportfordon

- Det skall finnas minst ett sjuktransportfordon enligt 3.7

6.4 Lokal tävling samt klubbävling (2.4)

6.4.1 Sjuktransportfordon

- Vid arrangerande av en lokal tävling skall det finnas ett sjuktransportfordon på plats enligt 3.7