



## Tävlingsregler Rallycross, RC och Backe, 2018

Detta dokument innehåller tävlingsregler för Rallycross och Backe, uppdelat i fyra avsnitt:

- A. Tävlingsregler Rallycross, RC
- B. Arrangera en tävling i Rallycross, RC
- C. Tävlingsregler Backe, B
- D. Arrangera en tävling i Backe, B

I dokument finner du bara de specifika tävlingsreglerna för sportgrenen. Regler som gäller för alla sportgrenar finner du i "Gemensamma regler"

### **G 1.6 Organisatoriska förutsättningar**

*Var och en som organiserar eller deltar i tävling ska anses:*

- *Ha kännedom om FIA:s, CIK-FIA:s, EFRA:s, IFMAR:s samt SBF:s bestämmelser samt de övriga bestämmelser som gäller för tävlingen och tävlingsformen i fråga;*
- *Ha förbundit sig att utan förbehåll underkasta sig ovannämnda bestämmelser;*

*Ha förbundit sig att inte vädja till andra domare och instanser än de idrottsliga organisationer, som anges i FIA:s, CIK-FIA:s, EFRA:s, IFMAR:s och SBF:s bestämmelser.*

**Text med rött (understruken i svart/vitt) är text som är ändrad sedan den förra utgåvan december 2016**

Copyright © 2017 Svenska Bilsportförbundet

Alla regelverk utgivna av SBF samt publicerad information antingen tryckt eller på SBF.se skyddas av lagen om upphovsrätt. Regelverk, licenser och annat skyddat material får inte användas utanför av SBF sanktionerad verksamhet

<b>A. Tävlingsregler Rallycross, RC</b> .....	<b>4</b>
<b>RC 1.0 Definition av sportgrenen Rallycross, RC</b> .....	<b>4</b>
RC 1.1 Tävlingsfordonsklasser .....	4
RC 1.2 Reklam .....	4
RC 1.2.1 Reklam på tävlingsfordon .....	4
RC 1.3 Tävlingsformer .....	5
RC 1.3.1 Tävlingsgenomförande .....	5
RC 1.4 Tävlingslicens .....	5
<b>RC 2.0 Anmälan</b> .....	<b>5</b>
RC 2.1 Förarens ansvar .....	5
RC 2.2 Anmälan av tävlingsfordon .....	6
RC 2.3 Inställd eller uppskjuten tävling .....	6
RC 2.4 Avanmälan .....	6
<b>RC 3.0 Depåer</b> .....	<b>6</b>
RC 3.1 Parkeringsdepå .....	6
<b>RC 4.0 Administrativ Incheckning</b> .....	<b>7</b>
<b>RC 6.0 Försammanträde</b> .....	<b>7</b>
<b>RC 7.0 Tävlingskörning Rallycross, RC</b> .....	<b>7</b>
RC 7.1 Träning .....	8
RC 7.2 Kvalificering .....	8
RC 7.2.1 Heatindelning .....	8
RC 7.3 Finaler .....	9
RC 7.3.1 Parc fermé .....	10
RC 7.4 Start .....	10
RC 7.5 Tjuvstart .....	11
RC 7.6 Omstart .....	11
RC 7.7 Kommunikation .....	12
RC 7.7.1 Startnummer .....	12
RC 7.7.2 Flagg/ljussignaler .....	12
<b>RC 8.0 Tävlingsbestraffning</b> .....	<b>12</b>
RC 8.1 Förseelse och påföljd under tävling .....	12
RC 8.2 Protester och tidsfrister under tävling .....	14
RC 8.2.1 Protest mot tävlingsbestraffning .....	14
RC 8.2.2 Överklagande mot domslut .....	14
<b>RC 9.0 Resultat</b> .....	<b>14</b>
RC 9.1 Under tävling .....	14
RC 9.2 Efter tävling .....	15
RC 9.3 Slutplacering .....	15
RC 9.4 Återinträde i resultatlista .....	15
<b>RC 10.0 Tävlingens avslutande</b> .....	<b>16</b>
<b>B. Arrangera tävling Rallycross, RC</b> .....	<b>16</b>
<b>RC 11.0 Ansökan om tävling/träning</b> .....	<b>16</b>
<b>RC 12.0 Ansökan om tävlings/träningstillstånd</b> .....	<b>16</b>
RC 12.1 Övriga tillstånd .....	16
<b>RC 13.0 Tävlingsorganisation</b> .....	<b>16</b>
RC 13.1 Funktionärer .....	18
RC 13.2 Funktionärers klubbtilhörighet .....	19
RC 13.3 Domarordförande/Jury .....	19
RC 13.4 Domare .....	19
RC 13.5 Teknisk kontrollant .....	19

RC 13.6	Tävlingsledare .....	20
RC 13.6.1	Biträdande tävlingsledare.....	20
RC 13.7	Racecontroller.....	20
RC 13.7.1	Biträdande Racecontroller.....	20
RC 13.8	Teknisk chef .....	20
RC 13.9	Administrativ chef .....	21
RC 13.10	Banchef.....	21
RC 13.11	Säkerhetschef .....	21
RC 13.12	Miljöchef.....	22
RC 13.13	Faktafunktionär.....	22
RC 13.14	Posteringschef.....	22
RC 13.15	Starter.....	22
RC 13.16	Depåansvarig .....	22
<b>RC 14.0</b>	<b>Inbjudan .....</b>	<b>23</b>
RC 14.1	Arrangörens ansvar .....	24
RC 14.2	Inställd eller uppskjuten tävling.....	24
<b>RC 15.0</b>	<b>Anmälan .....</b>	<b>24</b>
RC 15.1	Administrativ incheckning .....	24
<b>RC 16.0</b>	<b>Tävlingsbesiktning och tekniska kontroller.....</b>	<b>24</b>
RC 16.1	Tävlingsbesiktning.....	24
RC 16.2	Teknisk kontroll.....	24
<b>RC 17.0</b>	<b>Säkerhet .....</b>	<b>24</b>
RC 17.1	Om olyckan är framme .....	25
RC 17.2	Säkerhetsutrustning .....	25
RC 17.3	Säkerhet vid posteringarna.....	25
RC 17.4	Säkerhetsutrustning vid träning.....	25
<b>RC 18.0</b>	<b>Anläggningen och Banan .....</b>	<b>25</b>
<b>RC 19.0</b>	<b>Tävlings avslutande .....</b>	<b>25</b>
RC 19.1	Prisutdelning.....	25
RC 19.2	Åtgärder efter tävlingen .....	25
	<b>C. Tävlingsregler Backe, B .....</b>	<b>26</b>
<b>B 20.0</b>	<b>Definition av sportgren Backe, B .....</b>	<b>26</b>
B 20.1	Bilklasser.....	26
B 20.2	Tävlingsgenomförande.....	26
B 20.3	Tävlingsbesiktning.....	26
B 20.4	Depå .....	26
<b>B 21.0</b>	<b>Tävlingskörning .....</b>	<b>26</b>
B 21.1	Träning.....	26
B 21.2	Start.....	27
B 21.3	Körning .....	27
B 21.4	Tjuvstart.....	27
<b>B 22.0</b>	<b>tävlingsBestraffning.....</b>	<b>27</b>
<b>B 23.0</b>	<b>Resultat .....</b>	<b>27</b>
	<b>D. Arrangera tävling Backe, B.....</b>	<b>28</b>
<b>B 24.0</b>	<b>Tillfälliga anläggningar och säkerhet vid tävling .....</b>	<b>28</b>
<b>B 25.0</b>	<b>Besiktning av backe .....</b>	<b>28</b>

## A. Tävlingsregler Rallycross, RC

Detta avsnitt beskriver reglerna och rutiner för dig som tävlande, som tävlande är det ditt ansvar att följa:

- Bilsportens gemensamma regler
- Sportgrenens tävlingsregler avsnitt A och B
- Sportgrenens tekniska regler
- Arrangörens tillägsregler i inbjudan

### RC 1.0 DEFINITION AV SPORTGRENEN RALLYCROSS, RC

- Rallycross är en hastighetstävling på sluten bana med varierande grus-asfaltunderlag med max. 70 % asfalt.
- Kurvorna kan vara utförda med förstärkningar i form av ”kurbs” som då räknas som en del av banan.
- Rekommenderad körsträcka i kval till 3 km och final till 5 km.
- Varje tävling består av träning, tre kvalificeringsomgångar, två semifinaler och final.
- Alternativspår, Joker Lap, är inlagt på banan och ingången ska inte ligga före första kurvan. Joker Lap ska passeras en (1) gång under heat.
- I Rallycross framförs tävlingsfordonet med endast föraren i.
- **Tävlingsfordonet får lämna tävlingsområdet efter besiktning endast efter godkännande av teknisk chef.**
- **Tävlingsfordonet ska ombesiktigas vid återkomsten under samma tävling.**

### RC 1.1 Tävlingsfordonsklasser

- Supernationell
- 2400
- 2150
- Historisk rallycross, RCH
- Rallycross Standard, RCStd

### RC 1.2 Reklam

Reklam vid nationella tävlingar

Se [G 11. G11.1 och 11.2](#)

#### RC 1.2.1 Reklam på tävlingsfordon

**Rätten till reklamplats för förbund/arrangör:**

- På framdörrarnas övre del, dörrens bredd x 12 cm.
- På vindrutans överdel, vindrutans bredd x 12 cm.
- Arrangör skall i inbjudan eller senast i startbekräftelsen, ange om dessa reserverade ytor tas i anspråk.
- Får utnyttjas av tävlingsfordonets ägare, om de inte tas i anspråk av förbund eller arrangör.
- Arrangör kan i inbjudan ange om möjlighet till friköp av reklam finns.
- Förbundsreklam kan inte friköpas.

**Rätten till reklamplats för den tävlande:**

- På tävlingsfordonets karosseriytor, samt
- På vindrutans överdel med en banderoll på vindrutans bredd x 12 cm.

### RC 1.3 Tävlingsformer

Rallycross har bara en tävlingsform.

#### RC 1.3.1 Tävlingsgenomförande

- En tävling består av heatkörning i kvalomgångar och finaler med tidtagning av bästa tid, sammanräkning av uppnådda poäng, eller heatkörning med placering, se Inbjudan.
- Vid utgång av alternativspår/Joker Lap, har tävlingsfordon på ordinarie tävlingsbana företräde

### RC 1.4 Tävlingslicens

Se [G 7.1](#)

	Krav för licens	Licensen gäller för
<b>Nationell licens</b>	Intyg enligt <a href="#">G 7.1</a> , gäller i 6 månader Förare som innehar SBF-licens i annan sportgren kan efter prövning få nationell licens i Rallycross efter att ha genomgått nödvändig teoretisk att ha genomgått nödvändig teoretisk <b>och praktisk utbildning det kalenderår hen fyller 16 år.</b>	Nationella rallycrossstävlingar i Sverige och EES/EU-länder
<b>Internationell licens, Grade C</b>	Nationell licens och fem fullföljda tävlingar. Läkarutlåtande.	Nationella och internationella rallycrossstävlingar
<b>Junior licens</b>	Junior kan delta i juniorklass f.r.om. det kalenderår man fyller 16 år till kalenderår man fyller 20 år.	

### RC 2.0 ANMÄLAN

- En anmälan till en tävling är ett kontrakt mellan föraren och arrangören.
- Efteranmälan är tillåtet om det står i tävlingsinbjudan.
- Arrangören beslutar om en felaktigt ifylld anmälan godkänns. Då gäller samma skyldigheter som för de övriga.
- Startbekräftelse
- Anmälningarna beviljas i den turordning de kommer in. Om fler anmäler sig än inbjudan tillåter, sätts de som reserver.
- I och med att man har anmält sig till en tävling, godkänner man att arrangören offentliggör en anmälningslista.
- Anmälan anses verkställd när anmälan kommit in till arrangören på det sätt som anges i dessa regler.
- Vid lokaltävlingar kan enklare administrativa rutiner tillämpas, t.ex. direktanmälan. Regler om anmälan gäller då i tillämpliga delar.
- Tvist om en anmälan handläggs i första hand av arrangören, se även [G 15.2](#)

#### RC 2.1 Förarens ansvar

- Delta i tävling till vilken han/hon har anmält sig och får utebli endast i fall av force majeure.
- Om inte bekräftelse på anmälan tagits emot från arrangören senast tre dagar före tävlingen, ska förfrågan göras till arrangören.
- Anmäla sig på av förbundet fastställd anmälningsblankett eller elektronisk anmälnings sida för Rallycross/arrangör.
- Anmälan av omyndig förare ska skriftligt godkännas av förälder/ansvarig ledare.

- Anmälan är bindande men kan återkallas före anmälningstidens utgång.
- Anmälan som inte återkallas i lagenligt innebär skyldighet att betala fastställd anmälningsavgift, om inte tävlingsinbjudan anger annat.
- Förare som inte har möjlighet att delta måste informera förarkontaktpersonen innan första start i sin bilklass.

### RC 2.2 Anmälan av tävlingsfordon

- Tävlingsfordonet ska anmälas i den klass som tävlingsfordonet enligt de tekniska bestämmelserna tillhör. **Avsteg från detta ska godkännas av RC utskottet.**
- 
- För kontroll av det ska giltig vagnbok för tävlingsfordonet finnas.
- De uppgifter som begärs på anmälningsblanketten ska noggrant fyllas i.
- Endast en deltagare per tävlingsfordon är tillåtet samt att deltagare endast får delta med en (1) tävlingsfordon under tävling.
- Det är den tävlandes ansvar att se till att dennes tävlingsfordon, under tävling, uppfyller och överensstämmer med gällande tekniska reglemente.

### RC 2.3 Inställd eller uppskjuten tävling

- Tävlingsledningen tillsammans med utsedd domarordförande beslutar om tävling måste flyttas, ställas in eller avkortas efter det att inbjudan offentliggjorts.
- Meddelande om inställd, flyttad eller avkortad tävling ska snarast meddelas till de anmälda.
- Ställs tävlingen in ska anmälningsavgiften återbetalas i sin helhet.
- Ställs tävlingen in på grund av force majeure kan utsedd domarordförande besluta att arrangören behåller del av anmälningsavgifterna.
- Vid tävling som skjuts upp mer än 24 timmar ska anmälningsavgiften återbetalas, men arrangören har rätt att behålla en administrationsavgift på max 200 kr om anmälnaren vill ta tillbaka sin anmälan.

### RC 2.4 Avanmälan

- Samtliga deltagare är skyldiga om förhinder till deltagande finns att göra avanmälan per epost eller telefon till resp. arrangör så tidigt som möjligt dock senast 24 timmar före tävlingens början.
- Om inte detta sker kommer bestraffning enligt reglementet att utföras.

## RC 3.0 DEPÅER

### RC 3.1 Parkeringsdepå

- Ingen provkörning med tävlingsfordon är tillåten inom parkeringsdepån.
- Högsta tillåtna hastighet är gångfart.
- Motordrivna fordon, typ moped el liknande, är förbjudna inom tävlingsområdet. Förseelser rapporteras till tävlingsledaren. Gäller inte arrangörens tjänstefordon.
- Deltagare ska vid infarten till sin depåplats ha placerat en godkänd brandsläckare på min 6 kg. Brandsläckaren ska vara väl synlig.
- Transmissionsvärmning får ske med uppallad tävlingsfordon säkrad med minst tre uppallningspunkter.
- Miljökrav enligt **G 2.4**

## RC 4.0 ADMINISTRATIV INCHECKNING

- När man kommer till tävling ska man alltid anmäla sig, när anmälan öppnar står i tävlingsinbjudan
- Tävling startar i och med att administrativa incheckningen öppnar.
- Vid incheckning ska:
  - Tävlingshandlingar uppvisas, licens.
  - Kvitto på betald anmälningsavgift ska visas.
  - Har anmälare angivits i anmälan skall även en giltig anmälarlicens uppvisas.
  - Deltagaren uppmanas att inlämna mekanikeranmälan för sina medföljande mekaniker vid den administrativa incheckningen, blankett finns tillgänglig på [www.sbf.se/info/blanketter](http://www.sbf.se/info/blanketter).
  - Som bevis på att alla handlingar är korrekta tilldelas besiktningshandlingarna.
- Efter avslutad incheckning omfattas du av gällande tävlingsregler.

## RC 5.0 TÄVLINGSBESIKTNING

Se TR 3.

- Efter administrativ incheckning ska tävlingsfordonet genomgå en säkerhetsbesiktning.
- Besiktningen kan ske vid fast anläggning eller vara ambulerande.
- Tävlingsfordonets ljudnivå ska följa reglerna för rallycross/backe och mätning ska ske enligt SBF:s mätmetod.
- Den tävlande intygar med sin signatur på besiktningsprotokollet att dennes tävlingsfordon under hela tävlingen ska uppfylla de regler som gäller för den aktuella klassen.
- Teknisk kontroll kan komma att utföras under tävling. För denna kontroll ska våg, ljudmätare och anordning för kontroll under tävlingsfordonet finnas tillgänglig.

## RC 6.0 FÖRARSAMMANTRÄDE

- Förarsammanträde ska hållas före första start. Det bör ledas av tävlingsledaren och är obligatorisk närvaro.
- Förarsammanträdet kan ersättas med skriftlig information på officiell anslagstavla eller till de tävlande.
- Tid och plats för sammanträdet ska anges i tävlingsinbjudan eller i PM.
- På förarsammanträdet/anslaget ska bl. a. behandlas:
  - Upprop eller signering på närvarolista
  - Säkerhetsfrågor
  - Ändringar i förhållande till tävlingsinbjudan
  - Kontroll av körningen och andra ordningsfrågor
  - Genomgång av tillämpning av 2-minutersregeln

## RC 7.0 TÄVLINGSKÖRNING RALLYCROSS, RC

- Tävlingsfordon från olika tävlingsfordonsklasser kör separat.
- Det är inte tillåtet att använda framförvarandes tävlingsfordon som broms, eller att avsiktligt köra på annat tävlingsfordon.
- En förare får inte hindra en medtävlande att köra om.
- Om man kör utanför banan i syfte att tjäna tid eller placering blir man bestraffad.
- Förare som gått i mål och flaggats av ska fortsätta köra in på nästa varv och inte stanna förrän i parkeringsdepån eller på annan plats som arrangören anvisar.
- Förare som fått stopp på banan och inte kan fortsätta ska omedelbart förflytta sig och om möjligt sitt tävlingsfordon från banan. Det är tillåtet att ta hjälp av funktionärer för förflyttning av fordonet från tävlingsbanan.

- Om tävlingsfordon som fått stopp inte kan flyttas från banan får föraren inte stanna kvar i eller vid bilen.
- Tävlingsfordon får aldrig köras mot tävlingsbanans körriktning under **pågående** heat.

### RC 7.1 Träning

- Fri träning genomförs klassvis i omvänd startordning, högsta startnummer börjar träning.
- Fri träning ska genomföras efter förarsammanträde.
- Joker Lap kan användas vid träning.

### RC 7.2 Kvalificering

- Varje förare delta i tre kvalomgångar.
- Klassvis körning i heat om fyra varv.
- Tidtagning sker i varje heat, gäller inte om heat körs med placering

I varje klass och kvalomgång fördelas poäng enligt följande	
1:an	50 poäng
2:an	45 poäng
3:an	42 poäng
4:an	40 poäng
5:an	39 poäng
6:an	38 poäng o.s.v. med reducering av 1 poäng per tid/placering
DNF, för egen maskin passerat startlinjen med hela bilens längd men inte fullföljt ett heat.	Placeras sist i resultatlistan efter de som fullföljt heatet.
DNS, inte kommer till start	0 poäng
EXC, de som uteslutits	0 poäng
Alt.	Tävling utan tidtagning, se arrangörs Inbjudan för poängräkning och genomförande.

- Om ett heat ska omstartas och en förare som startade i första ordinarie starten men som inte kan komma till start i omstart som blir slutförd blir bedömd som (DNF) i stället för (DNS) och blir då tilldelad gällande poäng
- När tredje kvalomgången är genomförd, sammanräknas poängen från alla tre kvalomgångarna till en preliminär resultatlista där högsta poäng står överst och därefter i fallande ordning.
- Om en eller fler tävlande har lika poäng vid sammanräkningen efter tredje kvalomgången, sker särskiljning efter hur de inbördes har placerats i tredje kvalomgången, därefter placering i andra omgången och sist placering i första omgången.

#### RC 7.2.1 Heatindelning

Kvalomgång	
1	Lottning
2	Efter placering i kvalomgång 1
3	Efter placering i kvalomgång 2

- I det första heatet i alla kvalomgångar tävlar de långsammaste deltagarna mot varandra, osv.



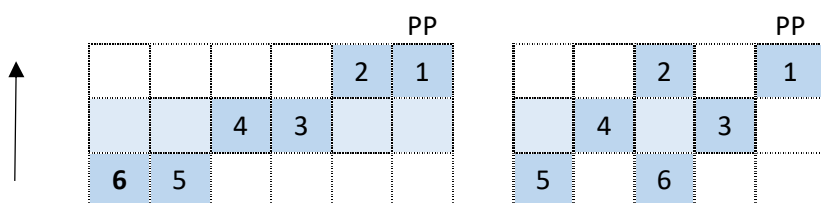
- Startspår väljs i kvalomgång 1 efter ordningsföljden i lotteriet och i kvalomgång 2 och 3 efter placeringen i föregående kvalomgång.
- De två första heaten i varje kvalomgång fördelas enligt följande:

Bilar kvar	Heat 1	Heat 2
11	5 långsammaste bilar	6 bilar
10	5 långsammaste bilar	5 bilar
9	4 långsammaste bilar	5 bilar
8	4 långsammaste bilar	4 bilar
7	3 långsammaste bilar	4 bilar
6	3 långsammaste bilar Gäller endast vid 5 bils start	3 bilar

Tävlingspoäng tilldelas de 16 bästa från resultatlistan efter 3 genomförda kvalomgångar enligt följande: 1:an-16 p, 2:an-15 p, 3:an-14 p osv. fallande t.o.m. 16:e-1 p  
Alt. Tävlings utan tidtagning, se arrangörs Inbjudan.

### RC 7.3 Finaler

- Finalerna indelas i semifinaler och finaler.
- Klassvis körning i heat om fem varv.
- I varje semifinal och final måste ett av varven vara Joker Lap. Förare som inte kör Joker Lap placeras sist i heatet och erhåller inga poäng.
- Semifinal och final ska alltid genomföras med fulla startfält.
- Om någon av finalisterna inte kommer till start, ersätts de av den som är först på tur utanför finalerna osv.
- Den som ersätter tar sista platsen i startuppställningen och övriga flyttar upp för att fylla upp efter den som inte kommer till start
- För att delta i finalerna, måste bilen ta sig till startuppställningen för egen kraft/ maskin.
- Startuppställning med maximalt 6 tävlingsfordon på tre led enligt skiss nedan.
- När banlicens endast tillåter 5 tävlingsfordon i bredd sker startuppställning enligt den högra skissen (VM).
- Se för övrigt startmetod och tjuvstart i kvalomgång punkt RC 7.4 och RC 7.5.



Pole -position bestäms av om banans första kurva är till höger eller vänster enligt banlicens.

- Tävlingspoäng i varje semifinal tilldelas enligt följande: 1:an-6 p, 2:an-5 p, 3:an-4 p, 4:an-3 p, 5:an-2 p och 6:an-1 p.
- Till semifinaler går de 12 bästa från sammanräknade resultatlistan kvalomgång 1 - 3.

Semifinal	Deltagare
1	1:an, 3:an, 5:an, 7:an, 9:an och 11:an från resultatlistan i kvalomgångarna
2	2:an, 4:an, 6:an, 8:an, 10:an och 12:an från resultatlistan i kvalomgångarna

- För att genomföra semifinaler krävs att minst 8 tävlande har genomfört kvalomgång 1.

- Val av startspår i varje led sker utifrån den sammanräknade resultatlistan efter kvalomgång 1 - 3 där tävlande med högre poäng väljer först o.s.v.
- Till final går 1 - 3 från varje semifinal.
- Om semifinaler inte har blivit genomförda går till final de 6 bästa från den sammanräknade resultatlistan kvalomgång 1 - 3.
- Val av startspår i första ledet görs först av vinnare av semifinal som har högsta poäng i tävlingen följt av andra vinnare.
- Samma procedur används i andra ledet mellan de två 2: a platserna och i tredje ledet mellan de två 3: dje platserna
- Mästerskapspoäng i final tilldelas enligt följande: 1:an-8 p, 2:an-5 p, 3:an-4 p, 4:an-3 p, 5:an-2 p och 6:an-1 p.
- Deltagare som utesluts från en semifinal eller final oavsett skäl, erhåller inga poäng i den semifinalen eller final.
- Den totala poängsumman från kvalificering, semifinal och final tar föraren med sig i tävlingen.
- Vinnare av finalen är vinnare av dagens tävling.
- Placeringarna 1 till 6 i finalen blir också resultatet i finalen.
- De återstående förarna blir placerade efter poängen i tävlingen

#### **RC 7.3.1 Parc fermé**

- Parc fermé är en sluten parkering som bevakas av funktionär.
- Parc ferme regeln gäller direkt efter att tävlingsfordonet fått målflagga.
- Tävlingsfordon som fått DNF i finalen och som bärgas från banan ställs inte i parc ferme utan placeras i sin parkeringsdepåplats.
- Tävlande ska omgående lämna området, vilket inte heller får beträdas av obehöriga.
- Arrangören ska tillse att lämplig bevakning finns.
- När tävlingsfordonen är föremål för Parc Fermé reglerna, är öppnandet av motorhuven, varje reparation eller bränslepåfyllning strängt förbjuden.
- Bara de tävlingsfordon som har deltagit i final och fått målflagga skall av föraren tas till Parc Ferme omedelbart efter målgång.
- Tävlingsfordonen ska stanna i Parc fermé i minst 30 minuter efter det att preliminär resultatlista är anslagen och tills dess att tävlingsledningen beslutar om öppnande.
- Det är förbjudet att åtgärda någonting på tävlingsfordon efter målgång eller färd till Parc fermé, likaså då tävlingsfordon är placerad i Parc fermé.
- Förarna ska meddelas när Parc fermé öppnas.
- Teknisk chef eller förbundstekniker kan (efter konsultation med tävlingsledare) välja ut vilket tävlingsfordon som helst för ytterligare inspektion.

#### **RC 7.4 Start**

- Det är deltagarens ansvar att i god tid vara framme vid den markerade startuppställningsplatsen och vara klar för start i sitt tävlingsfordon.
- Om deltagaren är sen ställs denne under 2-minuters regel efter tävlingsledarens beslut.
- Detta meddelas via högtalare eller ljudsignal och betyder att deltagaren har 2 minuter på sig att infinna sig till startuppställningsplatsen.
- En officiell klocka, som är placerad vid den markerade platsen, startas samtidigt som detta meddelas.
- Om deltagare med tävlingsfordon inte infunnit sig inom denna tidsfrist, kommer denne att uteslutas ur heat.
- Heaten startas med ljus system där röd lampa ska vara placerad ovanför gröna lampa.

- Då deltagaren ställt upp på sin plats på startplattan står han/hon under startens kommando, inget ljus är aktiverat.
- Funktionärerna får aldrig befinna sig framför ett tävlingsfordon under startupställningen.
- När startproceduren påbörjas tänds rött ljus.
- Om något tävlingsfordon vid detta tillfälle står felplacerad räknas detta inte som tjuvstart
- Startern avbryter då startproceduren
- På startens kommando lämnar funktionärerna startplattan bakåt mellan tävlingsfordonen.
- När startern anser att det är klart för start visas "ready to race" skylt från en fast position vid sidan av banan.
- Start sker genom att rött ljus växlar till grönt ljus alternativt att rött ljus släcks. Klarställs senast vid förarsammanträdet.
- Övervakning av startprocedur kan även ske med kamera.
- Förare i efterföljande heat måste vara framme i frammatningsområdet när gällande heat ställs upp för att inte fördröja.

### RC 7.5 Tjuvstart

- Tjuvstart bör indikeras automatiskt där varje tävlingsfordon är individuellt övervakad.
- System med fotocell är att föredra. Bilen skall placeras max. 12 cm (+/- 2 cm) från reflex, eller liknande givares indikeringsläge.
- Övervakning kan även ske med kamera.
- Faktafunktionär kan även övervaka tjuvstart, då beslutar tävlingsledaren om tjuvstart skett.
- Om tävlingsfordon passerar indikator under att rött ljus är aktiverad och innan rött ljus växlar till grönt ljus alternativt att rött ljus släcks bedöms detta som tjuvstart.
- Röd flagga visas för att stoppa heatet/ finaler vid tjuvstart, den ska visas innan varv två påbörjas. Heatet skall omstartas omgående.
- Eventuellt utdelade bestraffningar kvarstår vid omstart.
- Föraren som orsakat tjuvstart måste passera Joker Lap slingan två gånger i det aktuella heatet.
- Förare som orsakar en andra tjuvstart i samma heat blir utesluten i heatet.
- Bestraffning vid tjuvstart är att köra Joker Lap d.v.s. alternativspåret ytterligare en gång.
- Bestraffningen visas med "2 x Joker" skylt/flagga för det tävlingsfordon som tjuvstartat.
- Samtliga i heatet meddelas nu via svart/vit flagga/ skylt att de står under observation, vilket innebär att den av dem som tjuvstartar, utesluts från heat.
- Om tjuvstart uppstår i kvalificeringsheat, semifinal eller final ska alla förare återgå till startplatsen och startproceduren ska påbörjas igen.

### RC 7.6 Omstart

- Om det blir nödvändigt att stoppa ett heat av säkerhetsskäl eller p.g.a. tjuvstart, visas röd flagga vid alla posteringar.
- Röd flaggan betyder att allt tävlande upphör och att förarna sänker farten och under största uppmärksamhet, samtidigt som man är beredd att omedelbart stanna, fortsätter till startplattan eller till annan anvisad plats för vidare instruktioner.
- Reparation av tävlingsfordon eller mottagande av teknisk hjälp sker med tillåtelse av tävlingsledare.
- Alla eventuella bestraffningar under heatet kvarstår inför omstarten.
- När tävlingsledaren bedömer att banan är klar och posteringarna kvitterat detta, kallas deltagarna till ny start samtidigt som 2-minuters regel inträder. Officiell klocka, placerad vid den markerade startupställningsplatsen, startas i samma ögonblick.
- Om inte deltagare med tävlingsfordonet infunnit sig inom de 2 minuter som visas på den officiella klockan, eller om tävlingsfordonet underkänts vid teknisk kontroll, kommer deltagaren att nekas start.

- Vid omstart placerar sig deltagarna på den startposition man hade. Deltagare som inte kan komma till omstart ska inte ersättas av annan.

#### I övrigt kan omstart av ett heat ske endast när:

- Rödflagga visas under pågående heat.
- Målflagga visas innan ledaren av heatet kört angivet antal varv.
- Allt annat betraktas som "Force majeure".
- Om en förare orsakar en omstart på grund av vårdslös körning kan föraren uteslutas av tävlingsledaren.
- Deltagare som orsakat rödflagg i heat, semifinal eller final tillåts inte vara med vid omstart.
- Tävlingsledare äger rätt att bedöma om ett heat, semi och final ska startas om även efter målflagg, om det är förorsakat av någon tävlingsteknisk felaktighet.

### RC 7.7 Kommunikation

- Radiokommunikation mellan förare/ depå är tillåten.
- Varje deltagare måste alltid ange sitt efternamn på undre halvan av båda bakre sidorutorna på tävlingsfordonet.
- Versal (100 mm hög) skall användas för den första bokstaven i efternamnet, övriga bokstäver skall vara gemena.
- Enbart efternamnet skall anges. Bokstäverna utskurna i vinyl utan bakgrund skall vara av teckensnittet "Helvetica Bold", färgen måste vara vit.
- Det är också tillåtet att ange adress till hemsida i gemena bokstäver

#### RC 7.7.1 Startnummer

Tävlingsnummer ska vara svarta på vit botten. Min. höjd ska vara 20 cm och ska placeras enligt arrangörens anvisning

#### RC 7.7.2 Flagg/ljussignaler

##### Se G 10

- Tillämpning vid Gul flagg är att efter flagga/flaggorna/signalerna ska tävlande inte köra om förrän de helt har passerat hindret för vilket den/de är visade.
- Flaggor får ersättas med ljussignaler som ska godkännas vid banbesiktningen. [Se G](#)

### RC 8.0 TÄVLINGSBESTRAFFNING

Se även [G 15](#)

#### RC 8.1 Förseelse och påföljd under tävling.

Gällande bestraffningsskala:

Förseelse	Bestraffning	Påföljd
Parkeringsdepå		
Saknar brandsläckare etc.	Enligt RC 3.1	Straffavgift 500 kr
Hög hastighet till och från tävlingsbanan samt i depå	Enligt RC 3.1	Straffavgift 1 000 kr
Vid grov förseelse		

Förseelse	Bestraffning	Påföljd
		Diskvalifikation
Framfört andra motorfordon än tävlingsfordonet i depån.	Enligt RC 3.1	Straffavgift 500 kr
<b>Incheckning</b>		
Avsaknad av giltig licens	Enligt RC 4.0	Startförbud
Inte betalat anmälnings- start- avgift	Enligt RC 4.0	Startförbud
<b>Tävlingsbesiktning</b>		
Inställer sig för sent till besiktning	Enligt TR 3.1	Startförbud
Fordonet/personlig utrustning överensstämmer inte med reglerna fast tillrättavisning getts	Enligt TR 6	Diskvalifikation
Avsaknad av Homologeringshandling och vagnbok	Enligt TR 6	Startförbud
Inte efterkommer beslut om efterkontroll	Enligt TR 3.1	Diskvalifikation
<b>Tävlingskörning</b>		
Deltar inte vid förarsammanträde	Enligt RC 6.0	Straffavgift 500 kr
Det är inte tillåtet att använda framförvarandes tävlingsfordon som broms	Enligt RC 7.0	Uteslutning från heat, EXC Alt. tidstillägg 10 sekunder
Avsiktligt köra på annat tävlingsfordon	Enligt RC 7.0	Uteslutning från heat, EXC
En förare får inte hindra en medtävlade att köra om	Enligt RC 7.0	Uteslutning från heat, EXC
Sen ankomst till startuppställning av heat 2-min. regeln	Enligt RC 7.4	Uteslutning från heat, EXC
Vid den första tjuvstarten	Enligt RC 7.5	Joker Lap d.v.s. alternativspåret ytterligare en gång
Vid den andra tjuvstarten	Enligt RC 7.5	Uteslutning från heat, EXC
Missar att köra Joker Lap en (1) gång under heat i kvalomgång.	Enligt RC 1.0	Tidstillägg på 30 sekunder, om tidtagning ej används, uteslutning ur heat, EXC
Missar att köra Joker Lap en (1) gång i semi och finaler.	Enligt RC 7.3	Uteslutning från semi och finaler EXC
Kör alternativspåret mer än en gång		Tidstillägg 10 sekunder, om tidtagning ej används,

Förseelse	Bestraffning	Påföljd
		uteslutning ur heat, EXC
Kör utanför banan med avsikt att tjäna tid eller placering.	Enligt RC 7.0	Tidstillägg 5 sekunder, alt. uteslutning från heat, EXC
Respekterat inte gällande posteringssignal		Uteslutning från heat, EXC
Grov ojust körning	Enligt G 15.1	Diskvalifikation
Uppträder osportsligt	Enligt G 15.1	Diskvalifikation
Teknisk oegentlighet	Enligt G 15.1	Diskvalifikation
Orsakat röd flagg	Enligt RC 7.6	Uteslutning från heat, EXC

## RC 8.2 Protester och tidsfrister under tävling

För protest, Se även [G 15.2](#)

Protest avseende	Ingives senast
Medtävländes behörighet	En timme före första tävlingsheat.
Tävlingens genomförande	En timme före första tävlingsheat.
Beslut av Teknisk Chef	15 minuter efter beslutet.
Fel och oegentligheter efter genomfört tävlingsheat	15 minuter efter fastställt och signerat delresultat i tävlingsheat.
Placering i resultatlistan	Delresultat 15 minuter och slutresultat 30 minuter efter offentliggörandet av preliminära resultatlistan.
Tävlingsfordonets behörighet	30 minuter efter offentliggörandet av preliminära resultatlistan.

### RC 8.2.1 Protest mot tävlingsbestraffning

För protest, Se [G 15.2](#)

### RC 8.2.2 Överklagande mot domslut

För protest, Se [G 15.3](#)

## RC 9.0 RESULTAT

### RC 9.1 Under tävling

- Arrangören ska upprätta en preliminär resultatlista och anslå den på angiven tid och plats enligt tävlingsinbjudan/PM.
- När resultatlista/delresultatlista anslås ska tidpunkten och vem som anslår den (namn/signum) anges. Delresultatlista ska anslås efter varje omgång.
- Om tävlingsstraff/protestbeslut medför förändring av anslagen resultatlista ska ny preliminär resultatlista anslås. Tidpunkt och vem som anslår den ska anges. Ny protesttid mot resultatlistan gäller därmed.
- När alla protesttider gått ut, och ingen meddelat sin avsikt att överklaga domarbeslut, [Se G 15.3](#) ska tävlingsledaren underteckna och tids ange resultatlistan och notera att den är

fastställd. En fastställd resultatlista kan inte ändras med mindre än att högre instans vid en överklagan kan påvisa fel vid hanteringen av resultatlistan.

- Om någon inom tidsfristen meddelat sin avsikt att överklaga ett domarbeslut och övriga protesttider utgått, ska tävlingsledaren underteckna resultatlistan och notera att den är preliminär.
- Resultatlista för klasser som inte berörs av en överklagan kan dock fastställas. Det åligger högre instans/er att efter en överklagan fastställa den slutliga resultatlistan i de delar som är preliminära.
- Om någon teknisk komponent blir plomberad vid en efterkontroll blir den klassens resultatlista inte officiell förrän resultatet från den kontrollen är avgjord.

### **RC 9.2 Efter tävling**

- Resultatlistan ska finnas tillgänglig på tävlingsplatsen för de tävlande. Om inte det kan verkställas ska den skickas per post senast dagen efter tävlingsdag eller finnas tillgänglig elektroniskt.
- Resultatlistan ska omfatta förarens namn, klubb, tävlingsfordon, ev. anmälare, ev. tidsträningsresultat, slutresultat samt ev. mästerskapspoäng, samt mailas till tillståndsgivande myndighet.
- Vid lokaltävling kan enklare rutiner för resultatgivning och resultatlista tillämpas (enl. respektive SDF:s bestämmelser).
- Resultatlistan utsändes per post, e-post, fax eller annat distributionssätt i enlighet med tävlingsinbjudan.
- Om det vid efterkontroll av en licensförsäkran [Se G 7.1](#) visas att den tävlande inte hade rätt att delta i tävlingen, eller deltog i fel licensklass, får den tävlande strykas ur listan, trots att den är fastställd. Berörda av ändringen ska meddelas av arrangören.
- När en högre instans/er fastställer en resultatlista ansvarar arrangören för att en slutlig resultatlista utsänds till berörda.

### **RC 9.3 Slutplacering**

- Alla deltagare som gått igenom tävlingsbesiktningen och passerat med hela bilens längd startlinjen för egen maskin (ej träning) ska tas med i resultatlistan och mästerskapstabell/cup/seriesammanställning.
- Förare, som inte fullgör heat, placeras i resultatlistan efter antalet körda varv.
- Om två eller fler förare bryter på samma varv ska de placeras efter sista målpassering.
- Om det sker på första varvet ska de placeras i resultatlistan efter kvalificering/plattsiffra till final.
- Förare, som diskvalificeras, ska tas med i resultatlistan där detta anges, och har inte rätt till priser.
- Arrangör rekommenderas att ge hederspriser till samtliga finalister.

### **RC 9.4 Återinträde i resultatlista**

Tävlingsledningen ska efter Domarjuryns godkännande av protest återinsätta deltagare i resultatlista om denne i heat felaktigt blivit utesluten.

Förfarande för återinträde:

- Medelvärde av förarens registrerade varvtid/-er multipliceras med heatets antal varv för att erhålla en sluttid.
- Har föraren fått registrerad sluttid i samband med målgång utgör denna grund vid återinsättning.
- I final får föraren den placering denne hade vid meddelandet (svartflagg) om uteslutning. Detta skall inte påverka övriga förarens placering vid målgång.

- Meddelas utslutningen i samband med målgång, utgör denna placering grund för återinsättning.

## **RC 10.0 TÄVLINGENS AVSLUTANDE**

- Förare som deltar i prisutdelning som sker i direkt anslutning till tävlingen, ska vara iklädd ren och väl knäppt föraroverall.
- Hederspriser utdelas till minst finalister 1-2-3 i respektive klass.
- Prisutdelningen skall hålla hög standard.

## **B. Arrangera tävling Rallycross, RC**

Detta avsnitt beskriver reglerna och rutiner för dig som arrangör av tävling, arrangörens ansvar är att ha full kunskap och följa:

- Bilsportens gemensamma regler
- Sportgrenens tävlingsregler avsnitt A och B
- Sportgrenens tekniska regler

## **RC 11.0 ANSÖKAN OM TÄVLING/TRÄNING**

- Ansökan om tävling ska ske till respektive distrikt (SDF) eller SBF enligt gällande regler och ansökningstider. [Se G 4.](#)
- För träningskörning kan ansökan gälla hela året.

## **RC 12.0 ANSÖKAN OM TÄVLINGS/TRÄNINGSTILLSTÅND**

- Tillstånd ska sökas hos SBF/SDF före tränings/tävlingstillfället i enlighet med gällande ansökningstider. [Se G 4](#)

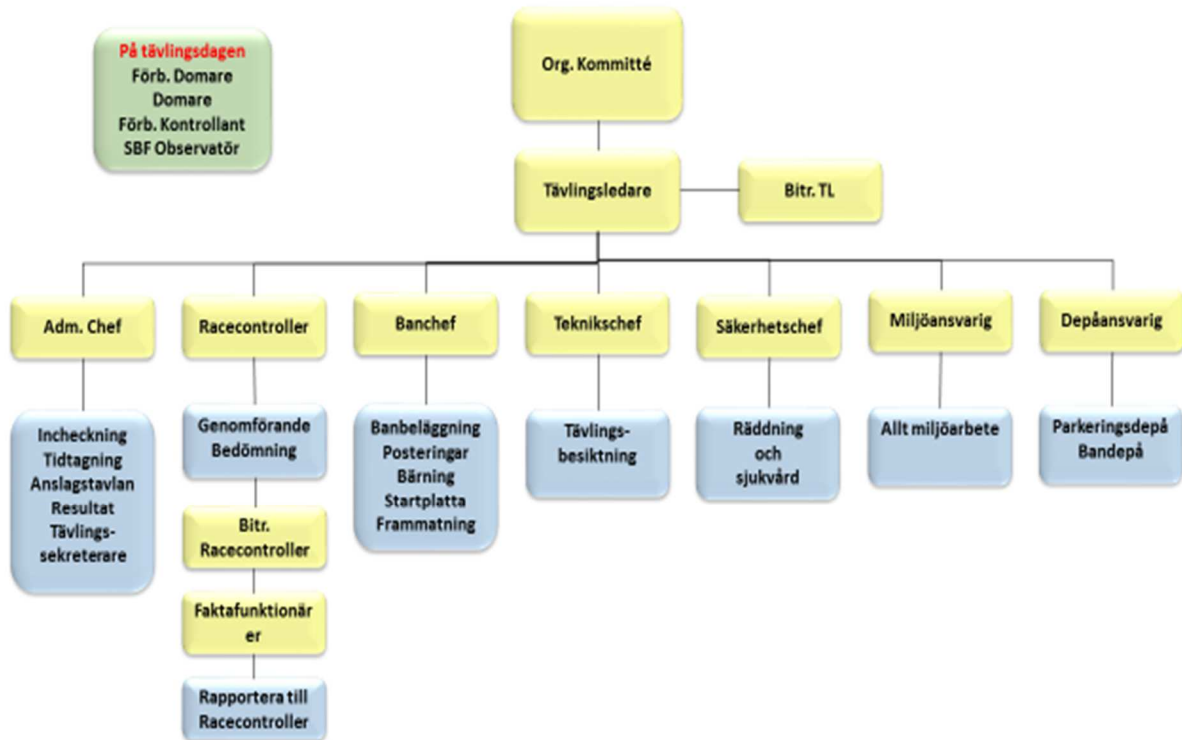
### **RC 12.1 Övriga tillstånd**

- Innan tävlings och träning genomförs ska godkänd banlicens finnas samt övriga myndighets tillstånd från polis, kommun eller länsstyrelse.

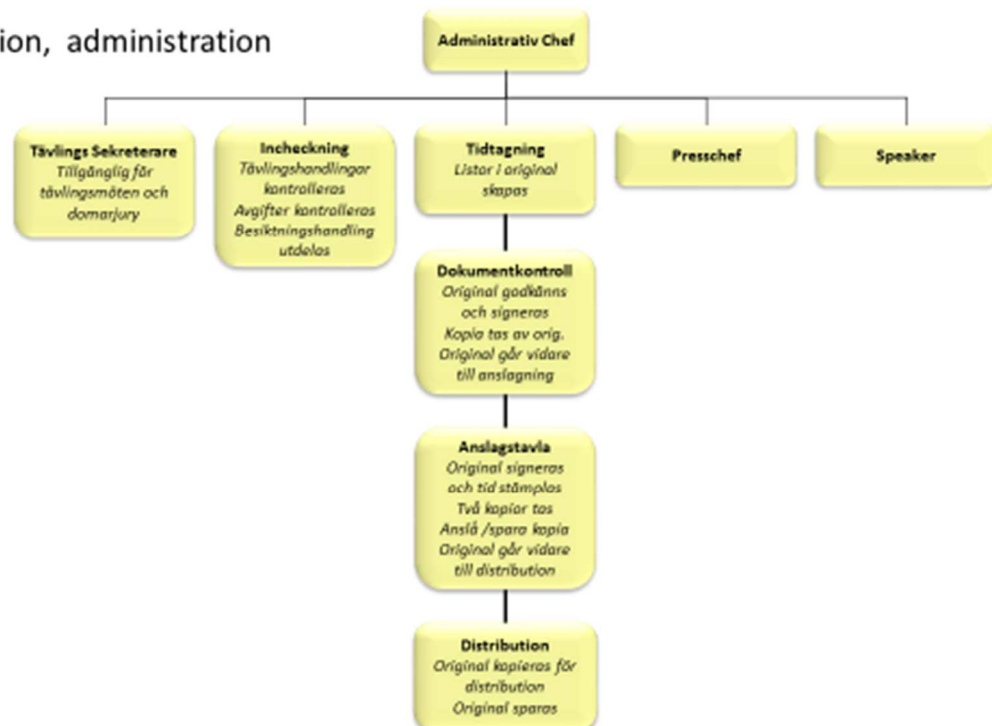
## **RC 13.0 TÄVLINGSORGANISATION**

Ska finnas vid alla tävlingar. Funktioner som ska bemannas.

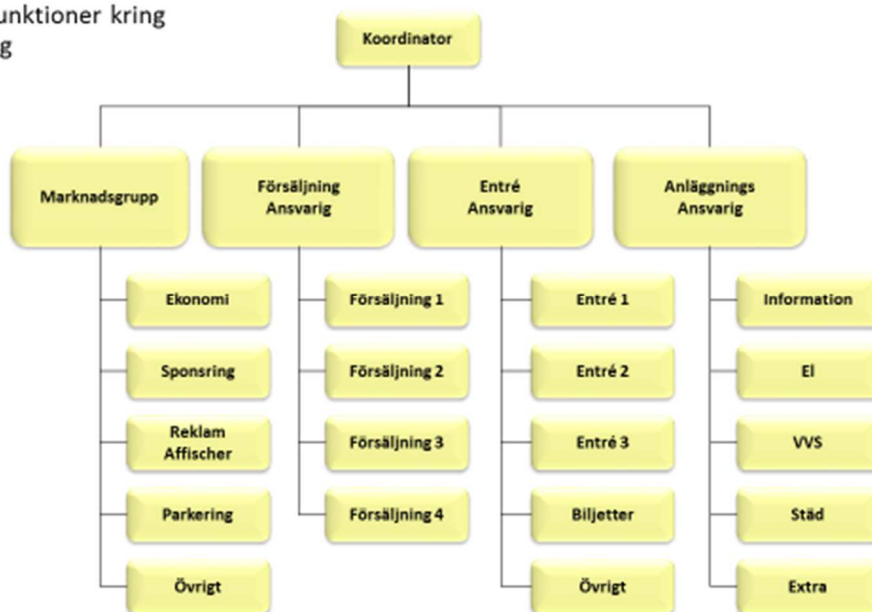




## Organisation, administration



Förslag på funktioner kring arrangemang



### RC 13.1 Funktionärer

- Tävlingsfunktionär får inte delta i tävling vid vilken han tjänstgör.
- Funktionärer får inte lämna officiella meddelanden till annat än till domare och tävlingsledaren.

Befattning	EM, NM, SM, NEZ, INT.- tävling	Distrikts-tävling	Lokal-tävling
Domarordförande	A *	B	-
Domare	B	B	B
Teknisk kontrollant	A	B	-
Tävlingsledare	A	B	B
Bitr. tävlingsledare	B	C	-
Racecontroller	A	B	C
Biträdande racecontroller	B	C	-
Teknisk chef	A	B	C
Administrativ chef	B	C	-
Banchef	C	C	-
Säkerhetschef	A	B	C
Miljöchef	B	C	-
Faktafunktionär	C	C	-
Posteringschef	C	C	-
Starter	B	C	-
Depåansvarig	C	-	-

Vid lokaltävling avgör tävlingens uppläggning och omfattning om begränsningar av funktionärer kan göras.

\* = Utses i samråd med RC utskottet

### RC 13.2 Funktionärers klubbtilhörighet

- På lokaltävling får alla funktionärer vara medlemmar i den arrangerande klubben.

På distrikts- och riksarrangemang gäller att:

- Domarordförande får inte ha licens i den arrangerande klubben.
- Av övriga medlemmar i domarjuryn får högst 50 % ha licens i den arrangerande klubben
- Den tekniska kontrollanten får inte ha licens i den arrangerande klubben

### RC 13.3 Domarordförande/Jury

Funktion och ansvar:

- Före tävling granska tävlingshandlingarna och ta del av tävlingsinbjudan innan den fastställs.
- Före första start säkerställa att giltiga tävlingshandlingar och tillstånd finns såsom myndighets- och tävlingstillstånd samt banlicens och miljöcertifiering.
- Kontrollera säkerhetsorganisationen.
- I förekommande fall anmäla till förbundsbestraffning.
- Efter tävling snarast skicka protokoll från eventuellt bestraffningsärende till respektive tillståndsgivare
- Efter genomförd tävling utvärdera den tillsammans med tävlingsledningen

### RC 13.4 Domare

Funktion o ansvar:

- Domare indelas i Förbundsdomare, Distriktsdomare, Förbundstekniker och Distriktstekniker.
- Respektive utskott utser årligen Förbundsdomare och Förbundstekniker för respektive uppdrag.
- SDF-styrelserna utser årligen Distriktsdomare och Distriktstekniker. vilka publiceras av SDF.

Tjänstgörande domarjury vid tävling:

Nivå	Antal domare i juryn
Riksnivå innefattande SM, RM	Minst tre domare
Nationella tävlingar på distriktsnivå	Minst två domare. Arrangörer uppmanas i utbildningssyfte att utse fler domare.
Lokala tävlingar	En domare

- Om förbunds- eller distriktsdomare är utsedd är de självskrivna som ordförande i juryn. I annat fall föreslår arrangören ordförande.
- Domarna är inte ansvariga för tävlingens organisation och genomförande och får inte ha någon annan befattning vid tävlingen.

### RC 13.5 Teknisk kontrollant

Funktion o ansvar:

- Vara tillståndsgivarens representant och sakkunnig i tekniska frågor.
- Övervaka den tekniska organisationen.
- Under träning/tävling säkerställa att kontroller enligt SBF/SDF:s beslut verkställs. Vid avvikelser lämna rapport till tävlingsledningen.
- Inte meddela resultat eller iakttagelser från besiktning eller efterkontroll till utomstående

- Teknisk kontrollant har ingen beslutsrätt i bestraffnings- eller protestärenden och får inte ha någon annan befattning vid tävling.

### **RC 13.6 Tävlingsledare**

Funktion o ansvar:

- Tävlingsledaren är ansvarig för tävlingens organisation, och att den genomförs i enlighet med gällande regler och tävlingsinbjudan.
- Inhämta erforderliga myndighets- och tävlingstillstånd
- I samarbete med myndighet och organisationer, som åtagit sig bevakningen av tävlingen, tillse att ordningen upprätthålls
- Tillse att giltig banlicens finns
- Till domarordföranden i god tid före tävlingen skicka samtliga tävlingshandlingar
- I god tid informera kringboende m.fl. Ansvar för att det är gjort
- Tillsammans med domarordföranden kontrollera banan före tävling förvissa sig om, att tävlingsfunktionärerna fått sina instruktioner och befinner sig på sina platser
- Genomföra förarsammanträde
- Av säkerhetsskäl utesluta förare eller tävlingsfordon
- Besluta om tävlingsbestraffning
- Informera domarna om tävlingsbestraffning
- Av tävlingsfunktionärer samla in underlag för prisbedömning
- Underteckna officiell resultatlista
- Tävlingsledaren har möjlighet att delegera uppgifter som tillhör tävlingen
- Ansvara för att tjuvstartssystemet är kontrollerat.

#### **RC 13.6.1 Biträdande tävlingsledare**

Funktion o ansvar:

- På uppdrag bistå tävlingsledaren vid beslut
- Av tävlingsledaren utföra delegerade uppdrag.
- Tar över tävlingsledarrollen och situationen så kräver.

### **RC 13.7 Racecontroller**

Funktion o ansvar:

- Racecontrollern är tävlingsledarens förlängda arm och beslutar om bestraffning under pågående tävlingsheatet

#### **RC 13.7.1 Biträdande Racecontroller**

Funktion o ansvar:

- Är Racecontrollerns förlängda arm och har en rapporterende funktion under tävlingsheat.
- Rapporterar till Racecontroller

### **RC 13.8 Teknisk chef**

Funktion o ansvar:

- Organisera den tekniska organisationen.
- Tillsammans med nödvändigt antal tekniker före tävlingen kontrollera att tävlingsfordonen uppfyller säkerhetskrav och eventuella trafiklagstiftningsregler samt genomföra märkning/plombering
- Granska registreringsbevis och vagnbok och kontrollera att brister antecknade vid tidigare tävlingar är åtgärdade samt signera vagn bok i förekommande fall

- Kontrollera förarens utrustning
- Omedelbart göra anmälan till tävlingsledare vid tekniska brister
- På order av tävlingsledaren utföra bränsleprov
- Genomföra ljudmätning
- Under pågående tävling iaktta de deltagande bilarna och omedelbart göra anmälan till tävlingsledaren om iakttagelser som bör föranleda ett ingripande t.ex. läckage olja, bensin, allvarlig skada, avvikelser från tekniskt reglemente, högt buller etc.)
- Om så bedöms erforderligt organisera mellanbesiktning och efterbesiktning och därefter övervaka bilarna i Parc Fermé
- Upprätta och underteckna besiktningsprotokoll, som överlämnas till tävlingsledaren
- Föreslå vilka åtgärder som ska göras vid efterkontrollen
- Inte meddela resultat eller iakttagelser från besiktning eller efterkontroll till utomstående

### **RC 13.9 Administrativ chef**

Funktion o ansvar:

- Organisera och bemanna den administrativa organisationen, anmälningssekretariat samt övriga administrativa enheter.
- På officiell anslagstavla anslå tillstånd, inbjudan, eventuella PM och övriga beslut
- Tillställa domarordförande startlista
- Senast i samband med förarsammanträdet upprätta aktuell startlista
- Anslå resultat efter varje avslutat omgång/heat
- Upprätta resultatlista efter tävlingens avslutande
- Överlämna till domarordföranden rättad startlista/resultatlista
- Med utsedd jurysekreterare dokumentera domarjuryns arbete
- Organisera tidtagningen/varvräkning
- Använda tidtagningsapparat som är lämplig för tävlingen
- Fastställa varje förars använda tid resp. placering i ett heat/tävlingsomgång
- Iordningställa, och sammanställa erforderliga tids- och varvräkningsprotokoll

### **RC 13.10 Banchef**

Funktion o ansvar:

- Banans kondition
- Organisera banövervakningen enligt banlicensen
- Kontrollera att posteringar och flagg poster kan sina instruktioner och är försedda med fastställd utrustning
- Före tävlingen och vid behov före varje heat kontrollera att banövervakningen fungerar
- Anmäla till tävlingsledaren när det är klart för körning

### **RC 13.11 Säkerhetschef**

[Se G 3.13](#)

Funktion o ansvar:

- Organisera säkerhetsarbetet
- Upprättad säkerhetsplan samt säkerställa att den tillämpas
- Ansvara för att berörda funktionärer har information om gällande säkerhetsplaner
- Svara för att säkerhetsåtgärderna kontrolleras före, under och efter tävling
- Övervaka tävlingen ur säkerhetssynpunkt
- Till tävlingsledaren informera om iakttagelser beträffande säkerheten

### **RC 13.12 Miljöchef**

Se G 2

Funktion o ansvar:

- Organisera miljöarbetet före, under och efter tävlingen
- Vara tävlingsorganisationen behjälplig i miljöfrågor
- I samråd med föreningens miljöombud upprätta miljöplan för respektive arrangemang och organisera miljöarbetet
- Övervaka arrangemanget ur miljösynpunkt
- Ansvara för att tävlande, funktionärer och publik på lämpligaste sätt får information om gällande miljöplan samt övriga regler avseende miljön
- Vid tävlingar och arrangemang, till tävlingsledaren anmäla iakttagelser beträffande avvikelser från antagna regler avseende miljöhänsyn

### **RC 13.13 Faktafunktionär**

Funktion o ansvar:

- Faktafunktionär är av arrangören utsedd funktionär och ska till namn och uppgift vara angiven i tävlingsinbjudan eller i PM.
- Uppgiften är att övervaka tävlingsmoment typ start/målgång, eller annan speciell övervakningsuppgift.
- Utöva kontroll och bestämma enligt sin uppgift
- Till tävlingsledare/tävlingsledning rapportera sina iakttagelser
- Tävlingsledare kan, om sakskalet föreligger, ändra ett beslut av faktafunktionär

### **RC 13.14 Posteringschef**

Funktion o ansvar:

- Organisera posteringsarbetet före, under och efter tävlingen
- Bemanna posteringsarna med det antalet funktionärer som banlicensen kräver
- Ge signaler enligt gällande bestämmelser
- Hålla banan fri från oljespill, m.m.
- Till tävlingsledningen rapportera olyckshändelser och tillbud
- Vid behov begära assistans av ambulans eller räddningsfordon
- Rapportera varje händelse av betydelse för tävlingens genomförande till tävlingsledningen
- Banfunktionär bör inte bära klädsel i samma färg som flaggor. Röd, gul, grön eller vit

### **RC 13.15 Starter**

Se RC 7.4, 7.5, 7.6

Funktion o ansvar:

- Ansvara för startplattan och frammatningen till start
- Han bestraffar enligt RC 7.4 och RC 7.5
- Säkerställa att alla bilar har intagit rätt position innan start
- Signalera tjuvstart
- Säkerställa att startutrustningen har en säker funktion

### **RC 13.16 Depåansvarig**

Se även RC 3.0, 3.1

Funktion o ansvar:

- Bemanna och organisera depåarbetet före, under och efter tävlingen

- Organisera uppställning av tävlings- och följebilar i depå
- Organisera och övervaka inpasseringskontrollen till depån
- Övervaka ordningen i depån
- Kontrollera brandskyddet i depån

## RC 14.0 INBJUDAN

- Uppgifter som inte kan tas med i inbjudan ska meddelas de tävlande i PM. Alla PM ska numreras och undertecknas.
- Följande text är obligatorisk i inbjudan:

*"Tävlingen anordnas i överensstämmelse med Svenska Bilsportförbundets tävlingsbestämmelser."*

*"Ansv. G 1.6 Den som deltar i tävling gör detta under eget ansvar och på egen risk. Svenska Bilsportförbundet (SBF), Specialidrottsdistriktsförbund (SDF), arrangör eller funktionär kan således inte utan vållande göras ansvariga för person- eller saksador som under tävling drabbar deltagaren."*

*"Tävlingsdeltagare har genom sin anmälan att delta i tävlingen, samtyckt till att vederbörandes personuppgifter registreras i tävlingsarrangörens dataregister samt att arrangören, inom ramen för sin verksamhet och oavsett media form, offentliggör namnuppgifterna."*

### Nr. Uppgifter om

- 1 Tävlingsarrangör, ort och datum
- 2 Tävlingsledare, namn och telefonnummer
- 3 Domarordförande, namn
- 4 Tävlingsform, tävlingens längd (heat, varv)
- 5 Tävlingsplats, ort, bana, telefonnummer under tävlingen
- 6 Tidsplan:       Administrativ incheckning  
                      Besiktning  
                      Fri träning  
                      Förarsammanträde  
                      Officiell träning  
                      Första start  
                      Resultatlistan anslås  
                      Prisutdelning
- 7 Deltagare, licensklasser, antal och eventuell gallringsmetod, antal ordinarie förare och eventuella reserver
- 8 Tillåtna bilklasser, startordning, startuppställning och eventuell sammanslagning
- 9 Anmälningsavgift
- 10 Anmälan (dag och tid), eventuell efteranmälan
- 11 Avlysning
- 12 Utnyttjande av utrymme för förbunds/arrangörsreklam samt möjlighet till friköpning
- 13 Priser, poängberäkning, särskiljning, prisutdelning
- 14 Upplysningar, telefonnummer
- 15 Återbud
- 16 Tävlingens genomförande
- 17 Media-/PR-ansvarig, namn och telefonnummer

Vid tävling om RF:s mästerskapstecken (SM, JSM, DM, JDM) gäller kapitel 8 § 2 i SBF:s stadgar.

### **RC 14.1 Arrangörens ansvar**

- Uppfylla de åtaganden som gjorts i tävlingsinbjudan.
- Inte ändra något i tävlingsinbjudan sedan anmälningstiden börjat enligt inbjudan.
- Ändring kan ENDAST ske om säkerheten så kräver. Detta kan ske vid förarsammanträdet före tävling eller genom skriftlig signerad information.

### **RC 14.2 Inställd eller uppskjuten tävling**

- Tävlingsledningen tillsammans med utsedd domarordförande beslutar om tävling måste flyttas, ställas in eller avkortas efter det att inbjudan offentliggjorts.
- Meddelande om inställd, flyttad eller avkortad tävling ska snarast meddelas till de anmälda.
- Ställs tävlingen in ska anmälningsavgiften återbetalas i sin helhet.
- Ställs tävlingen in på grund av force majeure kan utsedd domarordförande besluta att arrangören behåller del av anmälningsavgifterna.
- Vid tävling som skjuts upp mer än 24 timmar ska anmälningsavgiften återbetalas, men arrangören har rätt att behålla en administrationsavgift på max 200 kr om anmälnaren vill ta tillbaka sin anmälan.

## **RC 15.0 ANMÄLAN**

Se även [RC 2.0](#)

- Arrangör ska bekräfta till föraren om anmälan godtagits eller avslagits.
- Om arrangören inte godkänner en anmälan av:
  - o andra skäl än begränsning av antalet startande
  - o för sent inkommen anmälan
  - o ofullständig anmälan
- ska föraren med angivelse av skäl, meddelas snarast efter att anmälan inkommit, dock senast fem dagar före tävlingen vid internationell tävling och vid annan tävling omedelbart efter anmälningstidens utgång.
- Arrangörens avslag på en anmälan kan prövas av domarordförande/domarjury enligt [G15.2 Protest](#).

### **RC 15.1 Administrativ incheckning**

Vid incheckningen ska:

- Tävlingshandlingar kontrolleras, licens
- Avgifter kontrolleras
- Besiktningshandling delas ut

## **RC 16.0 TÄVLINGSBESIKTNING OCH TEKNISKA KONTROLLER**

### **RC 16.1 Tävlingsbesiktning**

Se [TR 3.1](#)

### **RC 16.2 Teknisk kontroll**

Se [TR 3.2](#)

## **RC 17.0 SÄKERHET**

- Rikspolisens Författningssamling, [FAP 512-1](#) Motorsport på bana
- Utrustning för brandsläckning skall finnas tillgänglig på särskilt utmärkta platser i parkeringsdepå, vid start- och mål- plats samt på samtliga säkerhetsposteringar.



- Varje deltagare skall vid ingången till sin depåplats ha placerat en brandsläckare på minst 6 kg, den skall vara synlig och väl skyltad.

#### **RC 17.1 Om olyckan är framme**

Se [G 3.13](#)

#### **RC 17.2 Säkerhetsutrustning**

Följande personal och materiel ska finnas tillgänglig:

- Sjukvårds/räddningsutrustning enligt [FAP 512-1](#)
- Ett i förhållande till träningens/tävlingens uppläggning betryggande antal funktionärer.

#### **RC 17.3 Säkerhet vid posteringarna**

- Bankkontroll, genom kommunikation mellan posteringarna, ska göras mellan varje heat.
- Eventuella kvarvarande bilar ska avlägsnas före nästa heat.
- Visuell kontakt med varandra.
- Bemanning av minst två funktionärer, eller enligt banlicens och tävlingens art.
- Telefon eller radiokontakt med tävlingsledning.
- Minst två godkända brandsläckare á 6 kg.
- Absorptionsmedel/material

#### **RC 17.4 Säkerhetsutrustning vid träning**

- Ansvarig ledare väl insatt i sportgrenen
- Funktionär med säkerhetsutrustning och flaggposteringar är tillräckligt.
- Inget tävlingsmoment får förekomma.

#### **RC 18.0 ANLÄGGNINGEN OCH BANAN**

Se TR 3.1

- Banan ska vara besiktad för Rallycross och inneha en giltig banlicens.
- Startplattan måste ha tre startlinjer för finaler enligt skiss [RC 7.3](#)

#### **RC 19.0 TÄVLINGS AVSLUTANDE**

##### **RC 19.1 Prisutdelning**

- Förare som deltar i prisutdelning, som sker i direkt anslutning till tävlingen, ska vara iklädd väl knäppt föraroverall.

##### **RC 19.2 Åtgärder efter tävlingen**

- Arrangören ska inom tre dagar efter det att resultatlistan undertecknats, sända in den till SDF i två exemplar jämte uppgift om antalet startande i varje förarklass.
- Arrangör av tävling med tillstånd utfärdad av SBF ska senast 12 timmar efter det att resultatlistan anslagits och undertecknats sända listan via e-post/fax till SBF. Dessutom ska kopia av resultatlistan tillställas utskottet, domarna, tävlingsdeltagarna (anmälare, förare) och deras klubbar.
- Resultatlistan ska omfatta förarens namn, licensnummer vid tävling med tillstånd utfärdad av SBF (endast i lista till SBF), klubb, tävlingsfordon, anmälare, antal startande, eventuella tidsträningresultat, slutresultat samt eventuella mästerskapspoäng.

- Vid lokaltävling kan enklare rutiner för resultatgivning och resultatlista tillämpas (enligt respektive SDF:s bestämmelser).
- Resultatlistan utsänds per post, e-post, fax eller annat distributionssätt i enlighet med tävlingsinbjudan.
- Om det vid efterkontroll av en licensförsäkran se **G 7.1**, visas att den tävlande inte hade rätt att delta i tävlingen, eller deltog i fel licensklass, får den tävlande strykas ur listan, trots att den är fastställd. Föraren bör också anmälas till förbundsbestraffning. Berörda av ändringen ska meddelas av arrangören.
- När högre instans/er ändrar en resultatlista ansvarar arrangören för att en ny resultatlista utsänds.

## C. Tävlingsregler Backe, B

Detta avsnitt beskriver reglerna och rutiner för dig som tävlande, som tävlande är det ditt ansvar att följa:

- Bilsportens gemensamma regler
- Sportgrenens tävlingsregler avsnitt A och B
- Sportgrenens tekniska regler
- Arrangörens tilläggsregler i inbjudan

### B 20.0 DEFINITION AV SPORTGREN BACKE, B

En backtävling är en hastighetstävling, där tävlingsfordon körs på tid uppför en backe med varierande lutning.

#### B 20.1 Bilklasser

- Varje arrangör har rätt att själv inbjuda de tävlingsfordonstyper denne önskar.
- Målet ska dock vara att skapa så stor sportslig rättvisa som möjligt genom att indela tävlingsfordon i olika klasser.

#### B 20.2 Tävlingsgenomförande

- En tävling består av klassvis körning i minst två omgångar.
- Bästa tid från någon av omgångarna är vinnare.

#### B 20.3 Tävlingsbesiktning

Enligt Tekniska regler **TR 3**.

#### B 20.4 Depå

Enligt **RC 3.0**

## B 21.0 TÄVLINGSKÖRNING

### B 21.1 Träning

- Om banans kondition tillåter, bestämmer arrangören om eventuell fri träning.
- Om nedfarten efter avslutad körning sker på tävlingsbanan ska den ske efter avslutat tränings/tävlingsomgång.
- Tillräckligt utrymme för samtliga tävlingsfordon i ett tränings/tävlingspass ska därför finnas i anslutning till målplatsen.

### B 21.2 Start

- Start ska ske från startlinjen med stillastående tävlingsfordon och igångsatt motor.
- Om startplattan lutar, kan ett stopp för rullning anbringas.
- Det är deltagarens ansvar att i god tid vara framme vid den av arrangören markerade startuppställningsplatsen och vara klar för start i sitt tävlingsfordon.
- Om deltagaren är sen till startuppställningsplatsen, ställs deltagaren under 2-minuters regel.

### B 21.3 Körning

- Tidtagning under kval och tävling ska ske på 100-dels sekund med hjälp av elektrisk apparatur som automatiskt registrerar körtiden.
- Minst en på sådant sätt registrerad mellantid ska finnas.
- Tävlingsfordon som fått stopp eller havererat i backen och är placerad så, att den inte utgör hinder eller säkerhetsrisk, får stå kvar tills klassen är färdig körd eller efter bedömning av tävlingsledaren.

### B 21.4 Tjuvstart

Förare som passerar startfotocellen innan klartecken getts får inte göra ny start i samma omgång.

## B 22.0 TÄVLINGSBESTRAFFNING

Förseelse	Bestraffning	Påföljd
<a href="#">Besiktning</a>		
Tävlingsfordonet/personligutrustning överensstämmer inte med reglerna	Enligt TR 6	Nekad start
<a href="#">Körning</a>		
Om deltagare med tävlingsfordonet inte infunnit sig inom denna tidsfrist 2 minuters-regeln.	Enligt RC 7.4	Uteslutning från heat

## B 23.0 RESULTAT

Prisbedömning sker enligt bestämmelser i tävlingsinbjudan.

## D. Arrangera tävling Backe, B

Detta avsnitt beskriver reglerna och rutiner för dig som arrangör av tävling, arrangörens ansvar är att ha full kunskap och följa:

- Bilsportens gemensamma regler
- Sportgrenens tävlingsregler avsnitt A och B
- Sportgrenens tekniska regler

### **B 24.0 TILLFÄLLIGA ANLÄGGNINGAR OCH SÄKERHET VID TÄVLING**

Se [G 3.12](#)

### **B 25.0 BESIKTNING AV BACKE**

Enligt SBF:s bestämmelser, samt i enlighet med [FAP 512-2](#) (Rikspolisstyrelsens) föreskrifter