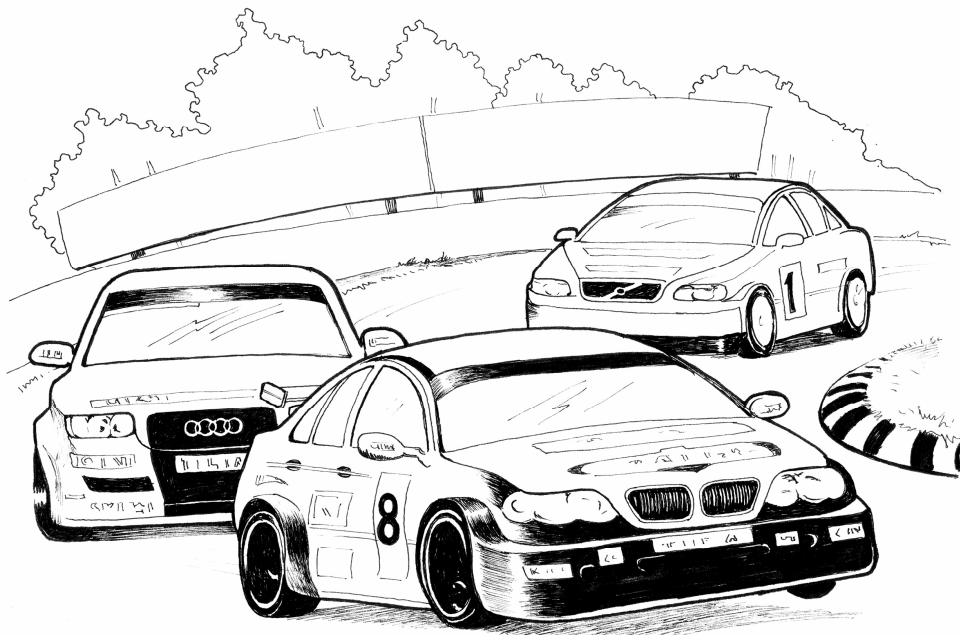




**SVENSKA BILSPORTFÖRBUNDET**  
THE SWEDISH AUTOMOBILE SPORTS FEDERATION



# SVENSKA BILSPORTFÖRBUNDET



## *ATT BILDA KLUBB*

## *IDROTTENS ORGANISATION*

## *MEDLEMSKAP I SBF*

## *SBF*

### **Behövs en ny bilklubb?**

Det kanske redan finns en lämplig klubb att bli medlem i och då kan det vara onödigt att starta en ny. Det är ett stort arbete innan en ny klubb blir fungerande och självständig, bl.a. är det krav på miljöcertifiering vare sig klubben anordnar tävlingar eller inte.

För att arrangera tävlingar krävs funktionärer med erfarenhet och licens. För att få funktionärslicens krävs kurs och meriter. Väljer man att gå med i en etablerad klubb finns redan kompetens för bilsportens utövande, där ges oftast möjlighet till funktionärsuppdrag och vidareutbildning etc.

Information om befintliga klubbar finns exempelvis hos:

– SDF:s kontaktpersoner (SGA), se SDF:s hemsidor. (se länkar i detta dokument)

– SBF:s hemsida: [www.sbf.se](http://www.sbf.se)

För att få hjälp och råd vid bildandet av en bilklubb kontaktas lämpligen SBF. Mer information om hur en förening ska drivas finns att få på RFs hemsida: [www.rf.se](http://www.rf.se)

### **Varför?**

En bilklubb, eller en idrottsförening som det egentligen är avser en samling (förening) människor som bedriver idrottslig verksamhet i organiserad form. Många gånger uppkommer en önskan om att bilda en helt ny bilklubb. Det är då viktigt att tänka på att bildandet av en förening även innebär ett ansvarstagande, starkast är trots allt etablerade klubbar med redan fungerande verksamhet. Det är alltså viktigt att först tänka igenom varför denna idrottsförening ska bildas!

### **Juridisk person?**

En av de främsta anledningarna till att bilda en bilklubb, om en inte redan finns att gå med i, torde vara att den blir en juridisk person (en ideell förening).

Enligt gällande huvudregel är det den juridiska personen som med sina tillgångar svarar för de förbindelser som uppkommer i föreningen.

Föreningens medlemmar är i princip alltid fria från personligt betalningsansvar, och föreningens företrädare blir ansvariga i princip enbart om de inte följer vad som ankommer på dem att göra.

Det är därför av yttersta vikt att föreningsmedlemmarna i allmänhet och föreningens företrädare i synnerhet har de grundläggande föreningsrättsliga kunskaper som behövs.

### **Behövs det många?**

Egentligen finns inget lägsta antal personer som det krävs för att bilda en bilklubb, bara rekommendationer.

För bildandet av en ekonomisk förening räcker det med tre personer, varför det kan antas att tre personer också är tillräckligt för bildandet av en ideell förening.

Efter år av erfarenhet har det av SBF konstaterats att en bilklubb behöver bestå av minst ett tjugotal medlemmar för att kunna fungera och ha rimliga möjligheter att överleva.

Därför är det en förutsättning att det antalet medlemmar finns för att ansökning ska behandlas och klubben beviljas medlemskap i SBF.

### **Vad krävs?**

I korthet krävs enbart att ett antal personer (< 20) bestämmer sig för att bilda en bilklubb genom att anta stadgar för föreningen och att utse en styrelse samt anta ett idrottsligt godkänt namn för bilklubben (se namnregler).

För att beviljas inträde i SBF krävs att bilklubbens stadgar är upprättade på grundval av det underlag för "Normalstadgar för Idrottsföreningar" som Riksidrottsförbundet (RF) tagit fram.

### **Behövs registrering?**

En ideell förening måste enligt RF:s krav för medlemskap, ha ett organisationsnummer och därigenom registreras via Skatteverket. Det den måste ha är stadgar, styrelse och ett urskiljbart namn. För att få ett organisationsnummer vänder man sig till den lokala skattemyndigheten. Myndigheten kräver in stadgar och utdrag ur

protokoll som bl.a. anger vilka som är bilklubbens firmatecknare.

Om bilklubben ansöker om och beviljas medlemskap i SBF tilldelas föreningen ett idrottsinternt föreningsnummer som är fyr- eller femsiffrigt av RF och det numret ska föreningen använda vid kontakter inom idrottsrörelsen.

### **Anslutning till RF?**

En bilklubb behöver inte vara ansluten till RF. Det har dock visat sig att ett flertal indirekta fördelar finns om medlemskap i förbund inom RF finns. Många kommuner har det bl. a. som ett villkor för sin bidragsgivning.

Vill bilklubben tillhöra den organiserade delen av bilsporten som hanteras av SBF krävs att bilklubben är medlem i SBF och därigenom även RF.

En bilklubb som är medlem i SBF tilldelas även tillhörighet till ett av SBF:s specialidrottsdistriktsförbund (SDF) beroende på i vilken kommun bilklubbens stadgar anger att bilklubben har sitt säte.

### **Avgifter & Bidrag?**

Inträdesavgiften och den årliga Medlemsavgiften fastställs årligen vid SBF:s förbunds möte.

Information om aktuella avgifter finns på SBF:s hemsida. Information om eventuella avgifter till det SDF bilklubben tillhör lämnas av respektive SDF. RF har ingen medlemsavgift, däremot har alla föreningar som är anslutna inom RF rätt till det statliga lokala aktivitetsstödet. Information om detta erhålls av respektive DF.

I övrigt utgår inga bidrag från centrala medel, utan den stora bidragsgivaren till föreningslivet är kommunen. Mer information om de kommunala bidragen erhålls från DF eller direkt från kommunen.

### **Inträdesansökan?**

För att ansöka om medlemskap i Svenska Bilsportförbundet krävs ett antal handlingar som tillhandahålls av SBF.

En komplett ansökan om inträde består av blanketterna "Inträdesansökan – Medlemskap i Specialidrottsförbundet" och "Ansökan om medlemskap i Svenska Bilsportförbundet" samt bilklubbens stadgar upprättade på grundval av RF:s "Normalstadgar för idrottsförening".

Dessutom krävs att en inträdesavgift är inbetald till SBF för att inträdesansökan ska behandlas.

**För att få nödvändiga uppgifter och handlingar som gör det möjligt att kunna lämna in en ansökan om inträde i Svenska Bilsportförbundet, kontakta SBF.**

## Riksidrottsförbundet (RF)

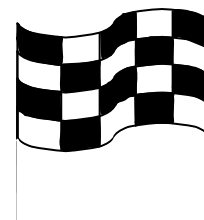
Riksidrottsförbundet är idrottens huvudorganisation. RF har 21 distriktsidrottsförbund (DF) som regionala kontor.

DF har bl. a till uppgift att ge service till alla föreningar och SDF i distriktet samt att fördela lokalt aktivitetsstöd.

DF samarbetar även med SISU-distrikten och kan ofta nås på samma adress som DF. SISU kan hjälpa till med utbildning och föreningsutveckling i klubben.

### Besök distriktens hemsidor för mer information.

Blekinge IF	<a href="http://www.rf.se/blekinge">www.rf.se/blekinge</a>
Dalarnas IF	<a href="http://www.dalaidrotten.se">www.dalaidrotten.se</a>
Gotlands IF	<a href="http://www.gotsport.se">www.gotsport.se</a>
Gästriklands IF	<a href="http://www.gastrikeidrotten.rf.se">www.gastrikeidrotten.rf.se</a>
Hallands IF	<a href="http://www.rf.se/halland">www.rf.se/halland</a>
Hälsinglands IF	<a href="http://www.hidrott.se">www.hidrott.se</a>
Jämtland-Härjedalens IF	<a href="http://www.jhidrott.rf.se">www.jhidrott.rf.se</a>
Norrbottnens IF	<a href="http://www.norrbotten.rf.se">www.norrbotten.rf.se</a>
Skånes IF	<a href="http://www.skaneidrotten.se">www.skaneidrotten.se</a>
Smålands IF	<a href="http://www.smalandsidrotten.f.se">www.smalandsidrotten.f.se</a>
Stockholms IF	<a href="http://www.stockholmsidrotten.se">www.stockholmsidrotten.se</a>
Södermanlands IF	<a href="http://www.sormlandsidrotten.se">www.sormlandsidrotten.se</a>
Upplands IF	<a href="http://www.rf.se/uppland">www.rf.se/uppland</a>
Värmlands IF	<a href="http://www.varmlandsidrotten.nu">www.varmlandsidrotten.nu</a>
Västerbottnens IF	<a href="http://www.vbidrott.rf.se">www.vbidrott.rf.se</a>
Västergötlands IF	<a href="http://www.westgotasport.se">www.westgotasport.se</a>
Västernorrlands IF	<a href="http://www.rf.se/vasternorrland">www.rf.se/vasternorrland</a>
Västmanlands IF	<a href="http://www.rf.se/vastman">www.rf.se/vastman</a>
Västsvenska IF	<a href="http://www.vsif.o.se">www.vsif.o.se</a>
Örebro Läns IF	<a href="http://www.olif.se">www.olif.se</a>
Östergötlands IF	<a href="http://www.ostgotaidrotten.se">www.ostgotaidrotten.se</a>

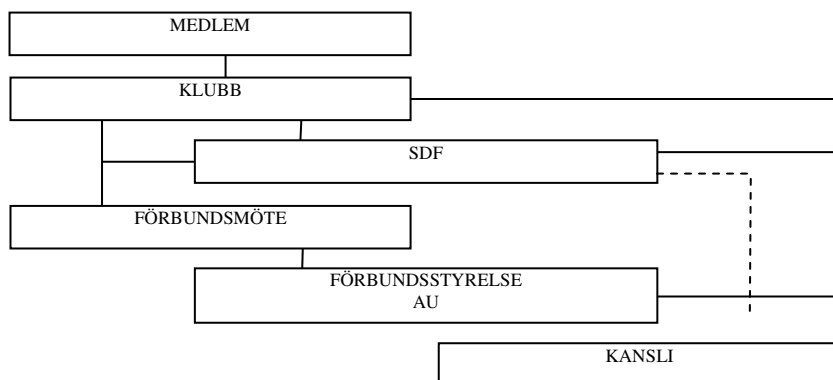


## Svenska Bilspportförbundet. (SBF)

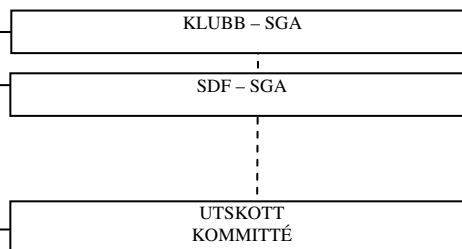
Alla bilklubbarna med sina medlemmar, några som aktiva medlemmar, andra inte, vissa är funktionärer, tävlande eller de kanske är anställda. **Alla tillsammans utgör SBF!**

**SBF:s demokratiska och operativa organisation beskrivs nedan.**

### Den demokratiska org.



### Den operativa org.



**Information om förbundsstyrelse, kanslipersonal, ledamöter i SBF:s utskott och kommittéer m.fl. samt alla sportgrenar som finns inom SBF finns på SBF:s hemsida [www.sbf.se](http://www.sbf.se)**

## Svenska Bilsportförbundet (SBF)

Svenska Bilsportförbundet är bilsportens huvudorganisation. SBF är ett av drygt 60 specialidrottsförbund (SF) i RF. SBF har 12 specialidrottsdistriktsförbund (SDF) som bl.a. har till uppgift att ge service till alla föreningar och medlemmar i distriktet. SDF:en hanterar en stor del av utbildningen i SBF. Arrangörerna av de flesta tävlingarna får sina tävlingstillstånd från SDF:en. I SDF:en finns det bl.a. särskilda kontaktpersoner (SGA) för varje sportgren som kan hjälpa till med frågor.

## Besök distriktens hemsidor för mer information.

**Gotlands BF**

[drive.to/gotlandsbf](http://drive.to/gotlandsbf)

**Göteborgs BF**

[www.goteborgsbf.se](http://www.goteborgsbf.se)

**Mellan Norrlands BF**

[www.mnb.nu](http://www.mnb.nu)

**Nedre Norra BF**

[www.nnbf.se](http://www.nnbf.se)

**Smålands BF**

[www.smalands-bilsport.nu](http://www.smalands-bilsport.nu)

**Stockholms BF**

[www.stockholmsbf.org](http://www.stockholmsbf.org)

**Södermanl./Västmanl. BF**

[www.svbsf.se](http://www.svbsf.se)

**Södra BF**

[www.soedrabf.se](http://www.soedrabf.se)

**Upplands BF**

[www.upplandsbf.se](http://www.upplandsbf.se)

**Västra BF**

[www.vastrabf.se](http://www.vastrabf.se)

**Östergötlands BF**

[www.ostergotlandsbf.se](http://www.ostergotlandsbf.se)

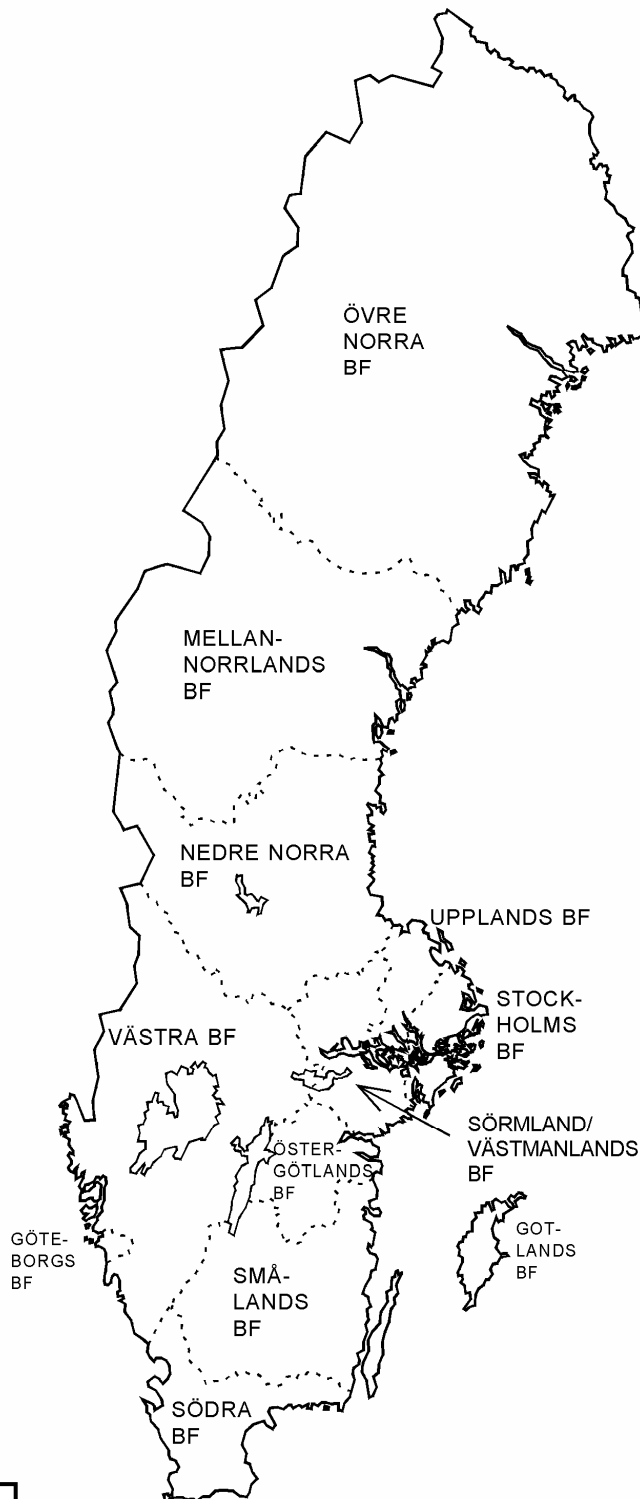
**Övre Norra BF**

[www.onbf.se](http://www.onbf.se)

### Förkortningar:

**RF** Riksidrottsförbundet  
**SF** Specialidrottsförbund  
**SDF** Specialidrottsdistriktsförbund  
**DF** Distriktdrottsförbund

**SBF** Svenska Bilsportförbundet



CN 2009-12-16

**SVENSKA BILSPORTFÖRBUNDET**  
**BILSPORTENS HUS, Bergkällavägen 31 A**  
**Box 705, 191 27 Sollentuna**  
**Telefon 08-626 33 00, Fax 08-626 33 22**  
**Hemsida: [www.sbf.se](http://www.sbf.se) E-post: [mailbox@sbf.se](mailto:mailbox@sbf.se)**