



Tekniska Regler – Nat 4WD (RY-T 6D)

Gäller från 2026-01-01 till 2029-01-01

Detta dokument innehåller tekniska regler för Rally Nationell 4WD

Generella tekniska regler finns i Tekniska regler (TR) RY, RA, RC och Tekniska Regler RALLY (RY-T)

Copyright © 2025 Svenska Bilsportförbundet

Alla regelverk utgivna av SBF samt publicerad information antingen tryckt eller på SBF.se skyddas av lagen om upphovsrätt. Regelverk, licenser och annat skyddat material får inte användas utanför av SBF sanktionerad verksamhet.

Copyright © 2025 Svenska Bilsportförbundet

TEKNISKA REGLER 6

RY-T- 6D.1	Definitioner NAT 4WD	6
RY-T- 6D.2	HOMOLOGERING OCH REGISTRERINGSBESIKTNING	6
RY-T- 6D 2.1	Tillägghomologering (VO).....	6
RY-T- 6D 2.2	Tillåtna bilar	7
RY-T- 6D 2.3	Giltiga Motorer	7
RY-T- 6D 2.3.1	Drivmedel.....	7
RY-T- 6D 2.4	Delar.....	7
RY-T- 6D 2.5	Godkända ändringar och tillägg	7
RY-T- 6D 2.6	Minimivikter	8
RY-T- 6D 3.0	MOTOR – SPECIFICATION	8
RY-T- 6D 3.1	Motorns position och infästning	8
RY-T- 6D 3.2	Kolv (komplett).....	9
RY-T- 6D 3.3	Vevstake.....	9
RY-T- 6D 3.4	Vevaxel.....	9
RY-T- 6D 3.5	Svänhjul	9
RY-T- 6D 3.6	Topplock.....	9
RY-T- 6D 3.7	Topplockspackning	9
RY-T- 6D 3.8	Insprutningssystem	9
RY-T- 6D 3.9	Gasspjällhus.....	9
RY-T- 6D 3.10	ECU / Sensorer/Ställdon/ Datainsamling/Kabelhärva	9
RY-T- 6D 3.11	Kamaxel.....	10
RY-T- 6D 3.12	Insugningsrör.....	10
RY-T- 6D 3.13	Insugningssventiler/ Avgasventiler	10
RY-T- 6D 3.14	Avgasgrenrör	10
RY-T- 6D 3.15	Avgassystem.....	10
RY-T- 6D 3.16	Balansaxlar	10
RY-T- 6D 3.17	Tändning	10
RY-T- 6D 3.18	Kylsystem	10
RY-T- 6D 3.19	Smörjsystem.....	11
RY-T- 6D 3.20	Turbo	11
RY-T- 6D 3.21	Restriktor Turbo	11
RY-T- 6D 3.22	Intercooler (laddluftkylare)	11
RY-T- 6D 4.0	BRÄNSLESYSTEM	12
RY-T- 6D 4.1	Bränsletanken	12
RY-T- 6D 5.0	ELSYSTEM	12
RY-T- 6D 5.1	Batteriet	12
RY-T- 6D 5.2	Generator.....	12
RY-T- 6D 5.3	Startmotor.....	12
RY-T- 6D 6.0	TRANSMISSION	12
RY-T- 6D 6.1	Koppling	12
RY-T- 6D 6.2	Växellåda.....	13
RY-T- 6D 6.3	Mellandifferential/ <u>Frikoppling av bakhjulsdrift</u>	13

RY-T- 6D 6.4	SLUTVÄXEL OCH DIFFERENTIAL	13
RY-T- 6D 6.4.1	Slutväxel och slutväxelhus.....	13
RY-T- 6D 6.4.2	Differentialbroms	13
RY-T- 6D 6.5	DRIVAXEL OCH KARDANAXEL	13
RY-T- 6D 6.5.1	Drivaxlar:	13
RY-T- 6D 6.5.2	Längsgående kardanaxel	14
RY-T- 6D 7.0	HJULUPPHÄNGNING	14
RY-T- 6D 7.1	Infästningspunkter övre hjuluppupphängning;	14
RY-T- 6D 7.2	Främre och bakre toppmontering.....	14
RY-T- 6D 7.3	Främre och bakre spindlar	14
RY-T- 6D 7.4	Främre och bakre undre bärarmar	14
RY-T- 6D 7.4.1	Länklagren (Uniballs) (lager)	14
RY-T- 6D 7.5	Främre och bakre subframes	14
RY-T- 6D 7.5.1	Främre subframe.....	14
RY-T- 6D 7.5.2	Bakre subframe.....	15
RY-T- 6D 7.6	Främre och bakre krängningshämmarsystem	15
RY-T- 6D 7.7	Fram- och bakstötdämpare/fjädrar.....	15
RY-T- 6D 8.0	BROMSSYSTEM	15
RY-T- 6D 8.1	Pedalställ/Tryckregulator	15
RY-T- 6D 8.2	Bromsok fram och bak	16
RY-T- 6D 8.3	Bromsskivor fram och bak.....	16
RY-T- 6D 8.4	Parkeringsbroms	16
RY-T- 6D 9.0	STYRINRÄTTNING	16
RY-T- 6D 9.1	Ratt.....	16
RY-T- 6D 9.2	Rattaxel	16
RY-T- 6D 9.3	Styrväxel.....	17
RY-T- 6D 9.4	Servoassistans	17
RY-T- 6D 9.5	Kylaggregat för styrsystemet	17
RY-T- 6D 9.6	Torpedvägg	17
RY-T- 6D 10.0	FÄLG OCH DÄCK	17
RY-T- 6D 10.1	Utförande fälgar.....	17
RY-T- 6D 11.0	KAROSS – ALLMÄNNA VILKOR.....	17
RY-T- 6D 11.1	Dörrar.....	18
RY-T- 6D 11.2	Sidoskydd	18
RY-T- 6D 11.3	Domkraftsfästen/stödpunkter	18
RY-T- 6D 11.4	Kardantunnel.....	18
RY-T- 6D 11.5	Bakre golvplåt	18
RY-T- 6D 11.6	Skyddsbur	19
RY-T- 6D 11.7	Kaross-kit.....	19
RY-T- 6D 11.8	Främre stötfångare	19
RY-T- 6D 11.9	Bakre stötfångare.....	19
RY-T- 6D 11.10	Framskärmar	20
RY-T- 6D 11.11	Bakskärmar	20
RY-T- 6D 11.12	Sidokjolar.....	20
RY-T- 6D 11.13	Bakre aerodynamisk anordning (bakre vinge)	20
RY-T- 6D 11.14	Andra (kaross)paneler	21

RY-T- 6D 11.15	Främre övre balk (kylarbalk/profil)	21
RY-T- 6D 12.0	KAROSS-INREDNING	21
RY-T- 6D 12.1	Främre och bakre torpedväggar.....	21
RY-T- 6D 12.2	Instrumentbräda / Instrument.....	21
RY-T- 6D 12.3	Värme / Luftkonditioneringssystem	21
RY-T- 6D 12.4	Vindruta och vindrutetorkarmekanismen	22
RY-T- 6D 12.5	Fönster i framdörrar.....	22
RY-T- 6D 12.6	Alla andra fönster inklusive bakrutan	22
RY-T- 6D 12.7	Skydd under bilen/Stänkskydd	22
RY-T-6D 13	BILAGOR.....	23
RY-T- 6D 13.1	Bilaga 1 Kardantunnel <u>och bakre hjulupphängning</u> utformning	23
RY-T- 6D 13.2	Bilaga 2 Sidobalk främre undre utformning	24
RY-T- 6D 13.3	Bilaga 3 Utformning bakre vinge.....	25
RY-T- 6D 13.4	Bilaga 4 Torn	26

Tekniska Regler – Nat 4WD (RY-T 6D)

En bil i **Nat 4WD** är avsedd att kunna byggas baserat på ett nationellt regelverk och nationella homologeringshandlingar. Kan vara en överårig internationell R5/Rally2-bil som använder nationellt klassade delar (VO) till en internationell handling eller en nationell bil då ska en nationell homologeringshandling upprättas. Ex. kan vara en bil från Nationell Special klassen som är förändrad med nationella tillägg (VO).

Enligt homologeringsförfarandet nationell bilsport gäller Nat4wd bilmodell med en utgången (efter **5år**) befintlig homologeringshandling kan omarbetas för att användas nationellt.

Byggprocessen

En **Nat 4WD** rallybil skall följa en Nationell homologeringshandling samt dessa regler.

En Nationell homologeringshandling skall upprättas enligt SBF regler för Nationell Homologering

Den färdiga bilen skall registrerings besiktigas enligt Transportstyrelsens regler för "Rallybil av specialtyp".

Igångsättningstillstånd

Godkännande av ett föreslaget märke/föreslagen modell av bil, såväl som den föreslagna seriemotorn, måste sökas från SBF teknikavdelning före påbörjandet av byggprocessen.

När biltypen är godkänd upprättas ett igångsättningstillstånd för specifikt fordon

Säkerhet

I de fall dessa regler inte har skrivna regler för säkerhetsrelaterade system och komponenter gäller SBF Tekniska regler, TR

**ALLA ÄNDRINGAR OCH /ELLER TILLÄGG SOM INTE UTTRYCKLIGEN
TILLÅTS DET FÖLJANDE REGELVERKET ÄR FÖRBUDNA**

TEKNISKA REGLER NAT 4WD

RY-T- 6D.1 DEFINITIONER NAT 4WD

Reglerna är utvecklad för nationellt tävlande med 4WD bilar med överladdad motor som saknar en internationell homologering och skall utgöra en 4WD variant av SBF Nationella 2WD klass, (Grupp-HB). Ej tillåten nybyggnation av rå kaross med saknad av chassinummer.

RY-T- 6D.2 HOMOLOGERING OCH REGISTRERINGSBESIKTNING

För nationell homologering se SBF:s ”Homologeringsförfarande nationell bilsport”

- Grunden för **Nat 4WD** bilen är ett serietillverkat fordon där produktionsmetoder som används vid serietillverkning har använts, avsett för allmän användning på väg och som är tillgängligt genom tillverkarens vanliga kommersiella kanaler.
- Alla bilmodeller måste ha en Nationell homologeringshandling eller en överårig internationell handling.
- Alla bilar måste vara registreringsbesiktigade som ”Rallybil av Specialtyp” enligt Transportstyrelsens regler, samt ha en vagnbok utfärdad av SBF
- Homologeringshandling ska utfärdas vid inspektion och godkännande av den färdiga karossen samt godkännande av motortyp (se RY-T-6D 3)
- Erforderliga homologeringshandlingar inklusive tilläggshomologeringar (VO) ska kunna visas upp vid teknisk kontroll. Detta gäller även för komponenter som används från andra homologeringshandlingar.
- Alla tilläggshomologerade komponenter ska vara märkta. Komponenter och system som finns i ”SBF:s Godkänd utrustning”, och som används på bilen ska också redovisas i bilens egen handling.

RY-T- 6D 2.1 **Tilläggshomologering (VO)**

Följande system och komponenter är exempel på vad som kan tilläggshomologeras (se tekniskt reglemente för detaljer):

- Subframe, fram respektive bak.
- Hjulupphängning t.ex. länkar, spårstag, momentstag, hjulspindel med ingående fästen.
- Pedalställ (SBF godkänd utrustning)
- Hydraulisk parkeringsbroms. (SBF godkänd utrustning)
- Styrkolonn, rattaxel, Styrväxel, styrstag och eventuella fästen.

Övrig utrustning kan bli aktuell för homologering efter godkännande från SBF.

I samband med grundhomologering ingår i avgiften ett tillägg, s.k. VO. Flera komponenter och system kan finnas på ett tillägg.

Tillverkarnamn skall vara angivet i handlingen och i förekommande fall skall artikeln vara märkt. Ytterligare tillägg kan godkännas men hanteras då enligt Regler för tilläggshomologering.

RY-T- 6D 2.2 Tillåtna bilar

Från storskalig serieproduktion av standardbil:

- Antingen 2 eller 4-hjulsdrivna bilar med antingen 2 eller 4 dörrar samt kombibilar
- Antingen vänster- eller högerstyrd konfiguration,
- Bilar med minst fyra sittplatser, enligt de dimensioner som definieras under FIA Grupp A
- Det är inte möjligt att byta klass till Nat 4WD för bilar med aktiv internationell handling.
- Överårig internationell R5/Rally 2 bil som använder sin internationella handling med nationella tillägg (VO)

RY-T- 6D 2.3 Giltiga Motorer

En serieproduktionsmotor är godkänd under följande villkor:

- Maximalt fyra (4) cylindrar upp till en maximal cylindervolym på 1620 cm³ (2754 cm³ med 1,7 överladdningskoefficient)
- Obs! Cylinderdiameter och slaglängd är fria för att uppnå den angivna maximala cylindervolymen om 1620 cm³.
- Motorblock och topplock ska vara serietillverkad av bilfabrikant och ska ha suttit originalmonterade i serietillverkad bil. Motorn ska komma från samma tillverkare som bilen (ex VW till VW, men inte VW till Skoda eller Seat).

RY-T- 6D 2.3.1 Drivmedel

Se Gemensamma regler (G), E 85 /E 100 är inte tillåtet.

RY-T- 6D 2.4 Delar

- **Grundhandling**, Originaldelar, seriedelar eller reservdelar som är identiska med originaldelar som monterade på bilen/motorn vid tillverkningstillfället eller senare bytts ut på grund av förslitning. Alla sådana delar ska vara tillgängliga via den ursprungliga bilproducentens återförsäljarnätverk. Alla relevanta specifikationer ska refereras från tillverkarens officiella uppgifter eller tillämplig FIA eller SBF homologeringshandling.
- Anmärkning: En serieproduktionsmotor ska klassificeras som en seriedel (OEM).
- **Homologerad del**, del som beskrivs och finns i Homologeringshandling till aktuell bil. Sådana delar får endast modifieras om de är specifikt godkända i den berörda regeltexten.
- Om **originaldel** används där det krävs homologerad del så skall originaldelen dokumenteras i homologeringshandlingen till aktuell bil.

RY-T- 6D 2.5 Godkända ändringar och tillägg

- Alla ändringar och/eller tillägg som inte uttryckligen tillåts i det följande regelverket är förbjudna.
- SBF (Rallyutskottet) förbehåller sig tolkningsrätten till alla tekniska regler för klassen.
- Gränserna för de ändringar som är tillåtna är specificerade i nedanstående regler.
- Bortsett från dessa kan vilken del som helst som förslits genom användning endast ersättas med en del som specificeras i dessa föreskrifter.
- Muttrar, bultar och skruvar; överallt på hela bilen kan dessa bytas ut mot någon annan mutter, bult eller skruv och ha någon form av låsanordning (bricka, låsmutter etc.), förutsatt att hållfasthetsegenskaperna är lika eller större och är magnetiska, om inte annat specificeras.
- Material; Användningen av magnesiumlegering, keramik och/eller titanlegering är inte tillåten förutom där sådana delar är monterade på seriemodellen.

RY-T- 6D 2.6 Minimivikter

- Lägsta vikt för den aktuella bilen ska vara 1230 kg under de villkor som anges nedan:
 - Den faktiska vagnsvikten; är bilens verkliga vikt, med endast ett reservhjul och utan förare, co-driver eller deras säkerhetsutrustning.
 - När två reservhjul medförs i bilen, måste det ena reservhjulet tas bort innan vägning sker.
 - Användning av ballast är tillåten under de villkor som föreskrivs i FIA App J Artikel 252–2.2.

RY-T- 6D 3.0 MOTOR – SPECIFICATION

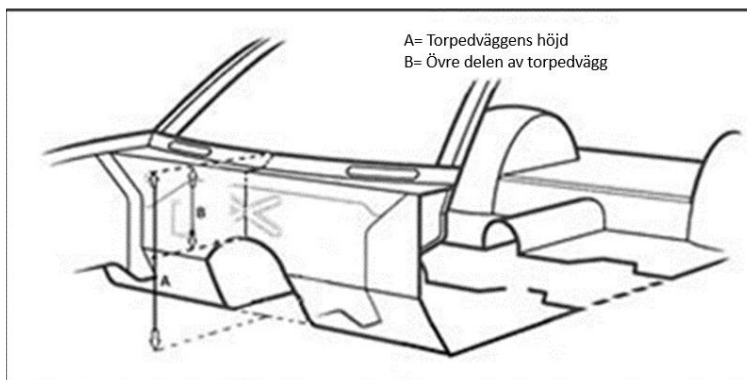
- Motorspecifikation: FIA Internationellt eller SBF nationellt homologerade motorer. Cylindervolym, cylinderdiameter och slaglängd ska anges i bilens ID- eller motorhandling.
- En omborrning av motorblocket [standard motorrenoveringsmetoder] godkänns förutsatt att den maximala cylindervolymen, som beskrivs i artikel (se RY-T-6D 2.3), inte överskrids.
- Omfodring av motorblocket är tillåten.
- För att kunna montera växellådan, liksom en viss tillhörande utrustning, såsom motorupphängning, är extern bearbetning av motorblocket tillåten.
- Motorns fästelement {skruvar, bultar, styrelement, muttrar etc.} kan ändras förutsatt att ersättningselementen är gjorda av magnetiskt material.

RY-T- 6D 3.1 Motorns position och infästning

- Motorn kan vara placerad i antingen längsgående eller tvärgående riktning, under följande förhållanden;
 - Motorn kan flyttas i sitt utrymme i förhållande till seriemodellen, även om den inte får flyttas utanför parametrarna för det ursprungliga utrymmet
 - Lutning av motorn, original lutningsvinkel eller maximalt 25°.
- Torpedväggs övre tredjedel, (sektion) får inte modifieras / ändras för att tillgodose motorplaceringen utom följande:
 - Fabriksmonterade fästen kan tas bort
 - Tillverkarens formade pressningar och formningar kan modifieras eller avlägsnas utan att gå längre bak än det dominerande planet av torpedväggen. (se bilaga 1, RY-T-6D 13.1)

Viktigt! är att luftintaget till kupén är helt avgränsat mot motorrummet.

OBS: Torpedväggen definieras som panelen som sträcker sig från den horisontella golvpanelen till botten av vindrutan Se bild nedan:



(Bild RY-T-6D 1) Fästen är fria delar

RY-T- 6D 3.2 Kolv (komplett)

- Fri till utseende, form och fabrikat

RY-T- 6D 3.3 Vevstake

- Fri till utseende, form och fabrikat men under följande villkor:
 - Endast stål är godkänt.

RY-T- 6D 3.4 Vevaxel

- Fri till utseende, form och fabrikat
- Endast stål är godkänt.

RY-T- 6D 3.5 Svänghjul

- Fri till utseende, form och fabrikat men under följande villkor:
 - Svänghjulets minsta tillåtna vikt (inklusive kuggkrans och fästskruvar) är 3500 gram,
 - Det måste vara tillverkad i ett stycke med undantag för kuggkransen,
 - Endast stål är godkänt.
 - Alternativt OEM

RY-T- 6D 3.6 Topplock

- Topplocket, ska ha suttit originalmonterat i serietillverkad bil och komma från samma bilfabrikant som cylinderblocket, detta får i sin tur bearbetas, se RY-T-6D 2.3. Antalet tändstift får ej förändras.

RY-T- 6D 3.7 Topplockspackning

- Topplockspackning är fri till utseende, form och fabrikat

RY-T- 6D 3.8 Insprutningssystem

- Fri till utseende, form och fabrikat men under följande villkor:
 - Maximalt antal insprutningsmunstycken ska vara lika med antalet cylindrar eller lika med antalet insprutningsmunstycken på seriemotorn.
 - En ny insprutnings-rail med fri design är godkänd, försedd med gängade anslutningar för bränsleledningar och bränsletrycksregulatorn.
 - Annat ytterligare injektionssystem/Insprutningssystem (som vatten) är förbjudet.

RY-T- 6D 3.9 Gasspjällhus

- Fri till utseende, form och fabrikat men under följande villkor:
 - Endast ett (1) spjällhus är tillåtet
 - Den maximala öppningsstorleken (vid spjället) är 64,0 mm
 - Original spjällhus får modifieras utvändigt men diametern för spjällöppningen får ej modifieras

RY-T- 6D 3.10 ECU / Sensorer/Ställdon/ Datasamling/Kabelhärva

- Fri till utseende, form och fabrikat

RY-T- 6D 3.11 Kamaxel

- Fri till utseende, form och fabrikat men under följande villkor:
 - Största tillåtna lyfthöjd för insugsventilerna är 11,0 mm.
 - Största tillåtna lyfthöjd för avgasventilerna är 11,0 mm.
 - Antal kamaxlar måste förbli oförändrat.
 - Variabel kamreglering är tillåten

RY-T- 6D 3.12 Insugningsrör

- Fri till utseende, form och fabrikat men under följande villkor:
 - Modifiering av insugningsröret är tillåtet, ursprung se RY-T-6D 2.2.
- Luftfilter och luftfilterbehållare är fria liksom dess placering.

RY-T- 6D 3.13 Insugningsventiler/ Avgasventiler

- Fri till utseende, form och fabrikat men under följande villkor:
 - Maximalt 1,0 mm större ventiltalrikdiameter än topplockets originalventil. Övriga dimensioner ska bibehållas.

RY-T- 6D 3.14 Avgasgrenrör

- Fri till utseende, form och fabrikat men under följande villkor:
 - Endast stål, rostfritt stål eller gjutjärn är tillåtet.

RY-T- 6D 3.15 Avgassystem

- Avgassystemet är fritt till utseende, form och fabrikat efter turbon, under följande villkor:
 - Avgasrörets utlopp ska vara på baksidan av bilen.
 - Ljudnivån måste respektera det angivna maximivärde som föreskrivs av SBF.
 - Katalysator, se TR 1.2

RY-T- 6D 3.16 Balansaxlar

- Om seriemotorn är försedd med balansaxlar, får dessa tas bort tillsammans med dess drivsystem.

RY-T- 6D 3.17 Tändning

- Fabrikat och typ av tändstift, tändspolar, övervarningskydd och ledningar är fritt till utseende, form och fabrikat dock ej pre-chamber spark plug.

RY-T- 6D 3.18 Kylsystem

- Fri till utseende, form och fabrikat men under följande villkor:
 - Vattenpumpen är antingen mekaniskt eller elektriskt driven, och är placerad i motorrummet.
 - Kylaren (vatten) är fri förutsatt att den förblir placerad i motorrummet.
 - Kylslangar är fria.
 - Bara ett expansionskärl är godkänt.
 - Kylfläkt, antal är fritt.

RY-T-6D 3.19 Smörjsystem

- Fritt till utseende, form och fabrikat men under följande villkor:

Oljetråg

- Fritt till utseende, form och fabrikat
- Torrsump ej tillåtet.

Oljepump

- Motorns smörjsystem får modifieras
- Ett tryckrör från motorblock eller topplock till turbon och ett returrör från turbon till oljetråg eller motorblock får läggas till
- Alternativ vevhusventilation är tillåten, se TR

RY-T- 6D 3.20 Turbo

- Fritt till utseende, form och fabrikat men de ska vara från serietillverkad bil, OEM är tillåten, dock ej med keramiska lager men under följande villkor:
 - Turboaggregat måste vara en enda enhet, med enstegs kompressions- och expansionsenheter, inbyggd wastegate och får inte ha variabel delning eller variabel geometri.
 - En adapter är tillåten mellan avgasgrenröret och turboaggregatet under förutsättning att dess tjocklek är mindre än 30 mm.
 - Elektrisk wastegate är tillåten.

RY-T- 6D 3.21 Restriktor Turbo

- För motorer upp till och med 1620cc.
- En nationellt byggd bil med nationell homologerings handling ska ha en restriktor på max 34 mm.
- En överårig R5/Rally2 bil ska behålla 32 mm restriktor enligt internationella regler.
- **Restriktorstorlek kan vid behov justeras senare av SBF/Rallyutskott med tanke mot "Balance of performance".**
- Utformning, montering och instruktion för hur plomberingstråd ska monteras se manual på SBF dokumentbank/Teknik

RY-T- 6D 3.22 Intercooler

- Fritt till utseende, form och fabrikat men under följande villkor:
 - Den inryms helt inom motorrummets yttre begränsningslinjer
 - Externa system för vattenbesprutning är tillåtna.

RY-T- 6D 4.0 **BRÄNSLESYSTEM****RY-T- 6D 4.1** **Bränsletank/Bränslepåfyllning**

- Se regelverk Gemensamma TR regler (2026) för bränsletankar i nationella klasser.

Placeringen av bränsletanken och pumparna måste följa följande villkor om de inte är original;

- Tanken ska vara placerad i kupéutrymmet (se nedan).
- Golvpanelen [i baksätet] får modifieras för att installera tanken; de maximala måtten på det resulterande hålet i golvpanelen är 1000 x 500 mm och längsgående rambalkar får ej modifieras,
- Tanken måste vara monterad minst 50 mm bakom den obligatoriska diagonala bursträvan i huvudbågen (krysset), och framför bakhjulens centrumlinje,
- Tankens botten måste vara minst 80 mm över lägsta punkt på chassit,
- Pumparna måste placeras i tanken.
- Tanken måste monteras i en läckagefri låda fäst i golvpanelen. En 1,2 mm tjock metallskärm/hölje mellan tanken och kupén, är obligatorisk. Höjden på det kompletta tankmontaget (tank + läckagefri låda) får inte överstiga 600 mm. Endast två lufttäta och vätsketäta inspektionsluckor i kupén, är tillåtna (förutom inspektionsluckan för kontroll av tankens giltighetsdatum).

Bränslekretsen [till och från tanken] får endast omfatta följande delar;

- en anslutning för bränsleledning (till motor)
- valfritt en bränslereturledning (in i tanken)
- två snabbkopplingar (FIA) för tankning (dessa kopplingar måste vara placerade inuti fordonet), och
- Avluftning i överensstämmelse med artikel 253–3.4 i Appendix J. Seriemonterad avluftningsutrustning får avlägsnas.

RY-T- 6D 5.0 **ELSYSTEM****RY-T- 6D 5.1** **Batteriet**

- Fabrikat och kapacitet på batteri(er) är fritt. Montering enligt (TR)

RY-T- 6D 5.2 **Generator**

- Fabrikat och typ är fri, förutsatt att den förblir driven av motorn.

RY-T- 6D 5.3 **Startmotor**

- Fabrikat och typ är fri

RY-T- 6D 6.0 **TRANSMISSION****RY-T- 6D 6.1** **Koppling**

- Fri till utseende, form och fabrikat men under följande villkor:
 - Den ska ha högst 2 friktionsskivor/lameller
 - Om den ursprungliga diametern inte behålls är minimum diameter 183 mm. Kopplingens manöversystem är fritt, förutsatt att det manövreras med fotpedalen.
 - Kolfiberkoppling är ej tillåten.

RY-T- 6D 6.2 Växellåda

- Fri till utseende, form och fabrikat men under följande villkor:
 - Högst 6 framåtväxlar är tillåtna + backväxel.
 - Växellänkage är fritt endast mekaniskt.
 - Växellådans fästen är fria till antal och position.
 - Kylning växellåda - Ytterligare en oljekylare är tillåten. Ledningar, pump och aktiveringsmetod är fri.

Y-T- 6D 6.3 Mellandifferential/Frikoppling av bakhjulsdrift

- Fri till utseende, form och fabrikat men under följande villkor:
 - Mellandiffunktion får endast fungera som en parkeringsbromsrelease (frikoppling av drivning mellan fram och bakaxel)
 - I samtliga fall är en aktiv centraldifferential ej tillåten,
 - Användningen av en elektronisk styrenhet är förbjuden.
 - Växellådan och bakaxeln måste vara permanent sammankopplade med en kardanaxel.
 - Ingen differentialfunktion får finnas mellan framaxel och bakaxel
 - Bakhjulsdriftens frikopplingsenhet måste inte finnas i växellådshuset, men ska finnas i eller mellan växellådshus och bakaxel.
 - Parkeringsbromsreleasen måste vara manuellt kontrollerad av föraren. Release av bakhjulsdrift får endast manövreras av hydraulisk cylinder eller en elektrisk kontrollerad on/off funktion med sensor på parkeringsbromsspaken.
 - Inställningsparameters för främre och bakre differentier får bara vara justerbara när bilen är stillastående

RY-T- 6D 6.4 SLUTVÄXEL OCH DIFFERENTIAL**RY-T- 6D 6.4.1 Slutväxel och slutväxelhus**

- Fri till utseende, form och fabrikat men under följande villkor:
 - Fästen är fria, men tillagda fästen måste homologeras

RY-T- 6D 6.4.2 Differentialbroms

- Endast mekanisk differentialbroms [LSD] är godkänd, under följande villkor;
 - Ursprunget är fritt
 - En oljekylaranordning för den bakre differentialen är tillåten och vid en längsgående motorplacering även den främre differentialen
 - Ledningar, pump och aktiveringsmetod är fria.

RY-T- 6D 6.5 DRIVAXEL OCH KARDANAXEL**RY-T- 6D 6.5.1 Drivaxlar:**

- Fri till utseende, form och fabrikat men under följande villkor:
 - Axelns material ska vara magnetiskt.
 - Drivknutar fria

RY-T- 6D 6.5.2 Längsgående kardanaxel

- Fri till utseende, form och fabrikat men under följande villkor:
 - Axelns material ska vara magnetiskt.

RY-T- 6D 7.0 HJULUPPHÄNGNING**RY-T- 6D 7.1 Infästningspunkter övre hjuluppupphängning;**

Se också RY-T-6D 11.0.

RY-T- 6D 7.2 Främre och bakre toppmontering

- Fri till utseende, form och fabrikat men under följande villkor:
 - Stötdämpartorn fram samma höjd som original, originalplacering och en maximal diameter på tornet ska motsvarande bilens original stötdämpartorn (alt. se bilaga 4).
 - Stötdämpartorn bak, höjden ska inrymmas i måtten som anges i bilaga 1.

RY-T- 6D 7.3 Främre och bakre spindlar

- Ska vara homologerade till bilen, OEM delar får användas.
- Original eller homologerad del får inte modifieras på något sätt vad gäller form och utförande. De ska vara direkt monterade på bärarm (homologerad del) (adapter) och stötdämparens hölje (fjäderben).
- Kompletta spindelenshet skall vara av metalliskt material.

RY-T- 6D 7.4 Främre och bakre undre bärramar

- Ska vara homologerade till bilen, OEM delar får användas.
- Fri till utseende, form och fabrikat
- De ska vara direkt monterade på subframes och spindlar
- Bussningar i original bärrarm får bytas mot uniballs (ledlager).

RY-T- 6D 7.5 Främre och bakre subframes

- Följande villkor gäller:
 - Ska vara homologerade till bilen, OEM delar får användas.
 - Den ursprungliga positionen för monteringspunkterna och antalet monteringspunkter måste bevaras.
 - Den måste vara möjligt att tas bort från karossen (inte svetsad)
 - Om bilmodellen i original har svetsad subframe får denna ersättas med en alternativ subframe som skruvas o tillagda, homologerade, fästpunkter

RY-T- 6D 7.5.1 Främre subframe

- Ska monteras direkt på infästningspunkterna på karossen, följande alternativ gäller:
 - Ska monteras direkt på infästningspunkterna på karossen
 - Fästen till subframe får läggas till men måste homologeras.
 - Om bilmodellen i original har en skruvad subframe får inte infästningarnas placering i karossen för främre subframe ändras, original subframe ska kunna monteras.

RY-T- 6D 7.5.2 Bakre subframe

- Följande villkor gäller:
 - Ska monteras direkt på infästningspunkterna på karossen
 - Fästen till subframe får läggas till men måste homologeras.
 - Om bilmodellen i original har en skruvad subframe får inte Infästningarnas placering i karossen för främre subframe ändras, original subframe ska kunna monteras.

RY-T- 6D 7.6 Främre och bakre krängningshämmarsystem

- Fri till utseende, form och fabrikat men under följande villkor:
 - Krängningshämmarnas rör, stänger eller stavar, ska vara tillverkade av magnetiskt material,
 - Krängningshämmarnas rör, stänger eller stavar får inte kunna justeras från kupén,
 - Krängningshämmarnas länke är fria.

RY-T- 6D 7.7 Fram- och bakstötdämpare/fjädrar

- Fri till utseende, form och fabrikat men under följande villkor:
 - Endast stötdämpare/fjädrar av McPherson-typ är godkända för fram- och bakfjädring, alternativt stötdämpare/fjädrar av originaltyp, (vilket i så fall ska dokumenteras i homologeringshandlingen). För fjädrar gäller endast magnetiskt material.
 - Endast glidlager är tillåtna
 - Eventuellt elektroniskt stabilitetssystem ska tas bort komplett.

RY-T- 6D 8.0 BROMSSYSTEM

- Det är tillåtet att byta ut bilens original bromsar mot andra homologerade bromsar oavsett bilmärke. Samma regler/tillämpning gäller vid montering av bromsvåg, huvudbromscylinder och hydraulisk handbroms.
- När bromsoljebehållare monteras i kupéutrymme måste TR 5.3.1 följas.
- Bromsledningar, får ersättas av andra ledningar typ metallomspunna slangar.
- Servo, får bortmonteras.
- ABS-system ska avlägsnas i sin helhet.
- Bromssköldar får tilläggas, modifieras eller helt demonteras.
- Bromssystemet måste vara av typ tvåkretsssystem.
- Bromskylning i form av luftstyrning och/eller luftslangar får monteras. Dock får inga extra håll tas i spoiler/stötfångare

RY-T- 6D 8.1 Pedalställ/Tryckregulator

- Fri till utseende, form och fabrikat men under följande villkor:
 - Pedalställ får inte förändras/ utbytas från original om detta inte är homologerat.
 - Homologeringar kan vara till annat bilmärke, alternativt finnas i "SBF godkänd utrustning". Monteringsanvisning ska tillhandahållas av tillverkaren för pedalstället.
 - Pedalstället kan vara justerbart (i läge) i förhållande till karossen.

Tryckregulator:

- Är tillåten, antingen som en del av pedalstället eller som en separat hydraul ventil, vars plats är fri.

RY-T- 6D 8.2 Bromsok fram och bak

- Fria vad beträffar fabrikat och utformning, förutsatt att följande villkor respekteras;
 - Ska vara homologerade till bilen eller homologerade till annan bil, OEM delar får användas.
 - Endast ett bromsok per hjul är tillåtet,
 - Endast stål eller aluminium är godkänt för stommen
 - Max fyra kolvar per bromsok.
 - Titan och keramiskt material är specifikt förbjudet.

RY-T- 6D 8.3 Bromsskivor fram och bak med centrum nav

- Är fria vad beträffar fabrikat och utformning, förutsatt att följande villkor respekteras:
 - Ska vara homologerade till bilen eller homologerade till annan biltyp, OEM delar får användas.
 - Bromsskiva i serieutförande med integrerat centrum är tillåten.
 - Bromsskiva material: Magnetiskt
 - För grus: Maximal diameter $304 \pm 1,5$ mm /minimum tjocklek 28 ± 1 mm (ny bromsskiva).
 - För Asfalt: Maximal diameter $355 \pm 1,5$ mm /minimum tjocklek 30 ± 1 mm (ny bromsskiva).

RY-T- 6D 8.4 Parkeringsbroms

- Seriemonterad mekanisk parkeringsbroms får bytas ut mot ett hydrauliskt system. När parkeringsbroms byggs om till hydraulisk får spaken vara vinklad uppåt, 0-90 grader.
- Bromsverkan ska uppnås genom att man drar i spaken.
- Bromsen ska kunna spärras i låst läge för parkeringsbromsverkan.

RY-T- 6D 9.0 STYRINRÄTTNING**RY-T- 6D 9.1 Ratt**

- Fri vad beträffar fabrikat och design förutsatt att det är en kommersiellt tillgänglig del.
- För användning av snabbblåsfäste SBF/FIA tekniska regler.

RY-T- 6D 9.2 Rattaxel

- Rattaxel och styrkolonn ska vara original inklusive dess montering, alternativt till homologerad bil. Längd på rattaxel får dock kortas mot styrväxel. Om skyddsburen har ett tvärgående rör mellan bilens A-stolpar får styrkolonn/rattaxel monteras i detta rör förutsatt att rattaxelpositionen behålles. Rattaxeln måste i så fall placeras under tvärröret. Observera att detta inte är tillåtet på homologerad eller certifierad skyddsbur där sådant fäste saknas.
- Alla typer av rattaxeljusteringssystem måste vara borttagna.
- Varje typ av rattlås måste avlägsnas.
- Den ursprungliga krockskyddsfunktionen måste bibehållas.

RY-T- 6D 9.3 Styrväxel (växelhus/kuggstång/styrstag och styrleder)

- Ska överensstämma med följande bestämmelser:
 - Ska vara homologerade till bilen även om den finns homologerad till annan biltyp, OEM delar får användas. Ursprunget till alla delar ska vara antingen seriedelar eller kommersiellt tillgängliga delar.
 - Fästen för styrväxel får läggas till på subframe om inte original infästningspunkter används.
 - Det är tillåtet att ändra eller lägga till stöd för kuggstången i båda ändar av styrväxelhuset.
 - Det är tillåtet att ändra styrväxelns hölje, med det enda syftet att fästa styrväxeln på subframe.

RY-T- 6D 9.4 Servoassistans

- Fri till utseende, form och fabrikat men under följande villkor:
 - Antingen hydraulisk, elektrisk eller elhydraulisk.

RY-T- 6D 9.5 Kylaggregat för servoassistans

- Fri till utseende, form och fabrikat

RY-T- 6D 9.6 Torpedvägg

- Ett nytt läge och en ny öppning är tillåten för rattaxeln.

RY-T- 6D 10.0 FÄLG OCH DÄCK

RY-T- 6D 10.1 Utförande fälgar

- Fabrikat är fritt och dimensionella specifikationer är styrda enligt följande:
 - Grus-specifikation Diameter: 15 tum, Bredd: 6.5 - 7 tum, min vikt 8,6 kg.
 - Asfalt-specifikation Diameter: 18 tum bredd 8 tum, min vikt 8,9 kg.

RY-T- 6D 11.0 KAROSS – ALLMÄNNA VILKOR

- Gällande ersättning av plåt är minsta krav 1mm tjocklek och minsta kvalitet 355 för kaross.
- Tillverkning och installation av en läckagesäker låda för bränsletanken (se RY-T-6D 4.0)
- Tillverkning av kardantunneln för att rymma drivlina och transmission, (se bilaga 1)
Modificeringar för att rymma kardanaxeln och upphängningselementen, (se bilaga 1)
- Övriga modifieringar som är tillåtna:
 - Ändring (borttagning) av reservhjulbaljan/utrymmet i bagagerumsgolvet. Ska ersättas med plåt av samma kvalitet som omgivande kaross.
 - Modifiering av karossen för att underlätta anpassningen av body kit/karosskit,
 - Avlägsnande av oanvända fästen/konsoler, stöd för tillbehör och inredning
- Alla extra monteringspunkter på seriemodellens kaross måste förstärkas så att de under alla omständigheter kan klara de belastningar som orsakas av ändringen av hjulupphängningen, oberoende av skyddsbumper.
- Nya främre och bakre inre hjulhus kan tillverkas, vilka förbinds till torn och sträcker sig i sidled för att ansluta till (de breddade) skärmarna.

- Inom ramen för hjulhuset fram är det dock tillåtet att delvis kapa i den övre sidoplåten i nivå med hjulhuset. Den modifierade sidobalken/plåt måste modifieras på ett sådant sätt att bilens hållfastighet i händelse av olycka är lika som den ursprungliga hållfastigheten. De yttre hjulhusen får modifieras för att ge plats åt de godkända hjulen.
- Ingen bearbetning eller annan ändring av ramben får göras förutom att den främre och bakre undre rambalken/ramben i chassit får modifieras för att möjliggöra fri passage för drivaxlarna. Max öppning för drivaxlar är 25 mm hög och 60 mm bred (se bilaga 2)
- Chassits främre och bakre rambalk/ramben får modifieras för att möjliggöra montering av krängningshämmare Se bilaga 2.
- Det är tillåtet att helsvetsa karossen i befintliga skarvar.
- Det är tillåtet att tillföra förstärkningsmaterial på karosseriet, under förutsättning att förstärkningen följer originaldelens delens form.
- Isoleringsmaterial ska borttagas från bilens golv, tak, motorutrymme, bagageutrymme och hjulhus.

RY-T- 6D 11.1 Dörrar

- Dörrar från seriemodellen (fram och bak) får ändras, men enbart av följande skäl:
 - För montage av sidokrockskydd i dörrar (Se RY-T-6D 11.2)
 - Det är tillåtet att ta bort och ersätta originalsidopanel i sidodörrarna om original sidokrockskydd används med metall- eller kompositpaneler med minst 1,0 mm tjocklek eller annat solitt icke brännbart material med minst 2,0 mm tjocklek. Den måste ersätta originalsidopanel i sin helhet.
 - Lokal modifiering av bakdörrarna är tillåten, för att tillåta (bak)hjulets fria/obegränsade rörelse.
 - Förekommande centrallåssystem ska avlägsnas.
 - Ventilation genom bakre sidorutor enligt (TR 5.11) får monteras.

RY-T- 6D 11.2 Sidokrockskydd

- Sidokrockskydd är obligatoriska när polykarbonatfönster installeras det ska vara monterat enligt (TR 5.8.4.1).
- Skumtypen ska följa FIA-specifikationen och ha en lägsta densitet om 58 g/L.
- Regler se "Installationsriktlinjer för sidokrockskydd".

RY-T- 6D 11.3 Domkraftsfästen/stödpunkter

- Domkraftsfästen får läggas till, förstärkas och/eller flyttas i karossens tröskellådor/sidopaneler.

RY-T- 6D 11.4 Kardantunnel

- Kardantunneln får ändras. Dimensionerna på den tillverkade tunneln måste vara tillräckligt stor för att endast ge plats åt transmissionen och avgassystemet, enligt bilaga 1 inklusive dimensioner.

RY-T- 6D 11.5 Bakre golvplåt

- Den bakre delen av golvet får modifieras genom att ta bort reservhjulbaljan och som ersättning lägga till en enkel stålplåt med svetssömmar som förstärkningar.

RY-T- 6D 11.6 Skyddsbur

- Skyddsburen ska antingen vara homologerad, certifierad eller egenbyggd enl. TR 5.8 Skyddsbur.
- Homologerad/certifierad skyddsbur ska installeras av certifierad tillverkare och får inte modifieras eller ändras på något sätt i utförande eller form från den design som är homologerad/certifierad och som beskrivs i bilens homologeringshandling eller burcertifikat.

RY-T- 6D 11.7 Kaross-kit

- Ett kaross-kit kan skapas/anskaffas. Kaross-kittet ska bestå av följande delar, som ska finnas/visas i bilens homologeringsintyg/vagnbok. Maximal bredd är 1820 mm.
 - Främre stötfångare
 - Bakre stötfångare
 - Framskärmar
 - Bakskärmar inklusive tillägg på bakdörrarna
 - Sidokjolar
 - Bakre aerodynamiska enheter (bakspoiler / vinge)

RY-T- 6D 11.8 Främre stötfångare

- Den grundläggande formen hos den seriemodellens främre stötfångare (mittsektionen, original krockbalk) måste behållas, även om följande är godkänt:
 - Stötfångaren får breddas för att anpassas till bredden av framskärmar,
 - Seriemodellens (kylar)grill får bytas ut mot trådnät,
 - Ytterligare öppningar får göras i stötfångaren tillsammans med sidoelementen på framskärmar, men den totala ytan av öppningar i den skyddande plastgjutningen får inte vara större än 2500 cm². Öppningarna får inte påverka stötfångarens strukturella integritet,
 - Materialet ska vara det för seriemodellen använda och/eller kompositmaterial,
 - Undre del av främre stötfångaren får vara avtagbar. Inget element i denna avtagbara del får vara mer än 100 mm i höjd och sticka ut över den övre delen, när den ses i en vertikal projicering. Nya fästansordningar får skapas för att möjliggöra enkel borttagning/enkelt byte.
 - Inga ytterligare aerodynamiska detaljer är tillåtna.
 - Det är tillåtet att ta bort de ursprungliga monterings-/krockskyddsdelarna som är placerade mellan stötfångaren och karossen.

RY-T- 6D 11.9 Bakre stötfångare

- Den grundläggande formen hos bakre stötfångare (mittensektionen) måste behållas, även om följande är godkänt:
 - Stötfångaren kan utökas för att anpassa sig till bredden av bakre skärmar
 - Materialet ska vara samma som för seriemodellen eller ett plast/kompositmaterial,
 - En ändring av originalutskärningen för avgasutsläpp, eller för att skapa en 100 cm² utskärning, är godkänd,
 - Nya fästansordningar kan skapas för att möjliggöra enkelt borttagning / byte.
 - Det är tillåtet att ta bort de ursprungliga monterings-/krockskyddsdelarna som är placerade mellan stötfångaren och karossen.

RY-T- 6D 11.10 Framskärmar

- Den grundläggande formen på framskärmarna (övre delen) måste behållas, även om följande är godkänt:
 - Skärmen får utvidgas för att vara i linje med bilens bredare spårvidd. Denna utvidgning får erhållas genom en förlängning eller en ny del kan skapas.
 - Materialet ska vara samma som för seriemodellen eller ett kompositmaterial,
 - Maximal bredd över skärmarna är 1820 mm (mätt vid framaxelns centrumlinje),
 - Inga ytterligare luftintag, luftutsläpp eller aerodynamiska element är tillåtna.

RY-T- 6D 11.11 Baskärmar

- Den grundläggande formen på baskärmarna (övre delen) måste behållas, även om följande är godkänt:
 - Skärmen får utvidgas för att vara i linje med bilens bredare spårvidd. Denna utvidgning får erhållas genom en förlängning eller en ny del kan skapas.
 - Materialet ska vara samma som för seriemodellen eller ett kompositmaterial,
 - Allmänna villkor; skärmarna måste täcka hela det kompletta hjulet i radiell projektion; Detta betyder att den övre delen av hjulet / däckets, som befinner sig vertikalt över hjulnavets centrum, måste täckas av karossen när mätningen sker vertikalt.

RY-T- 6D 11.12 Sidokjolar

- Fri design är godkänd förutsatt att de följer formen på det ursprungliga karosseriet.

RY-T- 6D 11.13 Bakre aerodynamisk anordning**Alternativ 1**

- Av biltillverkare certifierad standardvinge eller tillbehör.
- Alternativt homologerad tävlingsvinge får användas utan någon modifiering.
- Vingen får också användas utan modifiering på annan bil än vad den är certifierad/homologerad till, men måste då vara helt inrymd inom bilens frontprojektion (exklusive sidospeglar) och får inte monteras i glas.
- En enplans-enhet eller tvåplans-enhet är tillåten. Enheten måste utformas som ett enda stycke.
- Enheten måste vara styv i konstruktionen.
- Enheten måste vara helt inrymd inom bilens yttre begränsningslinje (med undantag av sidospeglar).
- Enheten kontrolleras med bilen horisontellt placerad och får ej monteras högre än takets högsta punkt när bilen är i normalt körläge.
- Certifierad eller homologerad vinge får ersättas med en alternativ vinge enligt alternativ 2.

Alternativ 2

- Max 1 enhet/vinge får monteras
- En enplans-enhet är tillåten och som måste tillverkas i ett enda stycke (en enda profil och ingen justeringsflik)
- Enheten måste vara styv och inte ge någon möjlighet att luften släpps igenom (spår, hål, öppning etc.).
- Enheten måste vara helt inrymd inom bilens frontprojektion (med undantag av sidospeglar).
- Vingen kontrolleras med bilen horisontellt placerad.
- Alla kanter måste ha en radie på minst 5mm
- Vingen får ej monteras på glas
- Vingen måste följa de dimensioner som beskrivs i bilagor, bilaga 3 RY-T- 6D 13.3

RY-T- 6D 11.14 Andra (kaross)paneler

- Seriemodellens motorhuv eller en kompositreplika är godkänd. I båda fallen får den modifieras invändigt för att möjliggöra montering av motorn/tillbehör till motorn.
- Seriemodellens baklucka/bagagerumslucka får modifieras invändigt
- eller bytas mot i utseende lika en i plast/glasfiber/kompositreplika
- Ventilationsuttag på motorhuv kan göras under följande villkor;
- De har en maximal yta på 1000 cm²
- De har ett finmaskigt nät monterat.
- En plastdel runt urtaget kan läggas till med maximal höjd om 15 mm i förhållande till motorhuv.

RY-T- 6D 11.15 Främre övre balk (kylarbalk/profil)

- Fri till utseende, form och fabrikat men under följande villkor:
 - Den övre främre tvärbalken får modifieras (mellan bilens strålkastare), förutsatt att detta inte påverkar chassi-strukturens styvhet. Dessutom kan tvärbalken ersättas med ett annat stöd.

RY-T- 6D 12.0 KAROSS-INREDNING

- Allt av seriemodellens (estetiska) inredning ska avlägsnas, inklusive mattor och ljuddämpande material. Tillverkares installerade säkerhetsbälten och SRS-utrustning ska tas bort. Inre backspegel får tas bort.

RY-T- 6D 12.1 Främre och bakre torpedvägg

- För 2- och 3-volymsbilar måste torpedväggen ge en lufttät och vätsketät tätning mellan motorn och kupéutrymmet.

RY-T- 6D 12.2 Instrumentbräda / Instrument

- Seriemodellens instrumentpanel får ändras, originalets allmänna form och utseende måste förbli oförändrade. Förankringspunkterna kan modifieras/läggas till för det enda syftet att installera skyddsburen.
- Den del som är beläget under instrumentbrädan och som inte ingår som del i instrumentbrädan får tas bort.
- Seriemodellens instrument är godkända, eller instrument kan anskaffas fritt, förutsatt att kompatibilitet bibehålls.
- Kompletterande paneler för instrument och/eller omkopplare är tillåtna.
- Material får vara plast/komposit

RY-T- 6D 12.3 Värme / Luftkonditioneringsystem

- Seriemodellens värme-/AC-system får avlägsnas, elektrisk eller vattenburen defroster eller måste finnas.

RY-T- 6D 12.4 Vindruta och vindrutetorkarmekanismen

- Seriemodellens vindruta eller en kommersiellt tillgänglig vindruta är tillåten under följande villkor:
 - Vindrutan måste vara av laminerad glaskonstruktion och E-märkt. vindrutan får inte väga mindre än seriemodellens vindruta. vindrutan kan innehålla trådelement för uppvärmning.
 - Vindrutetorkare, torkarmotor och torkarmekanismen får modifieras (men inte svepningen över vindrutan) för att möjliggöra montering av skyddsbur. Bakrutetorkaren kan avlägsnas.

RY-T- 6D 12.5 Fönster i framdörrar

- Seriemodellens (dörr) fönster får behållas inklusive dess mekanism, ofärgad antisplitterfilm på sidorutorna är då obligatoriskt, enligt Appendix J Art.253.11.
- Alternativt är polykarbonatfönster (till framdörr) godkända under förutsättning att sidokrockskydd enligt TR 5.8.4.1 är monterat under följande förhållanden;
 - Materialet måste behålla sin ursprungliga form och ska ha en minsta tjocklek på 3,8 mm.
 - Öppningar (med extra skjutfönster) kan införlivas i främre sidoruta.
 - Hela fönstret måste kunna tas bort (i en nödsituation) utan att använda verktyg.

RY-T- 6D 12.6 Alla andra fönster inklusive bakrutan

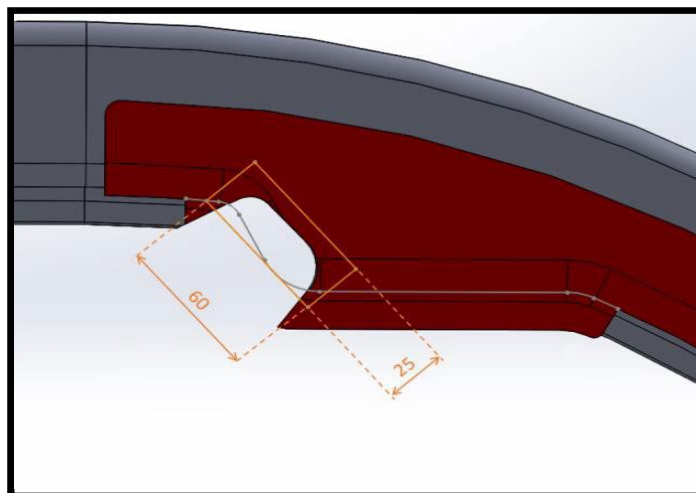
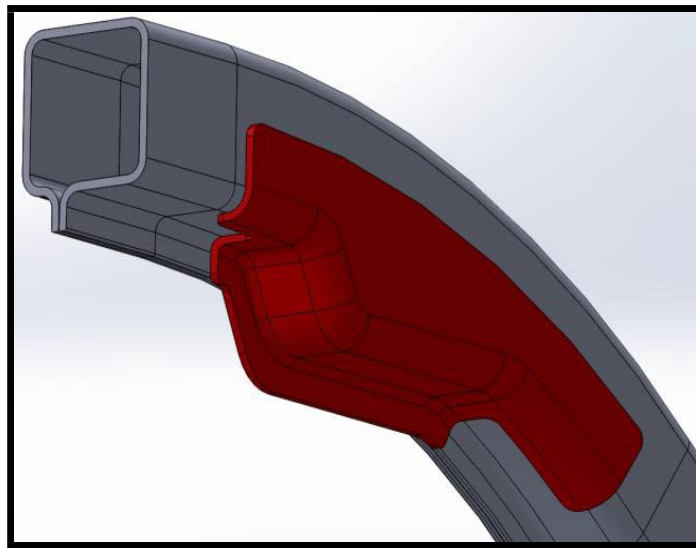
- Seriemodellens fönster får behållas, och driftsmekanismerna är fria.
- Alternativt är polykarbonatfönster godkända under följande villkor:
 - Materialet måste behålla seriemodellens ursprungliga form och ska ha en tjocklek om minst 3,8 mm.

RY-T- 6D 12.7 Skydd under bilen/Stänkskydd

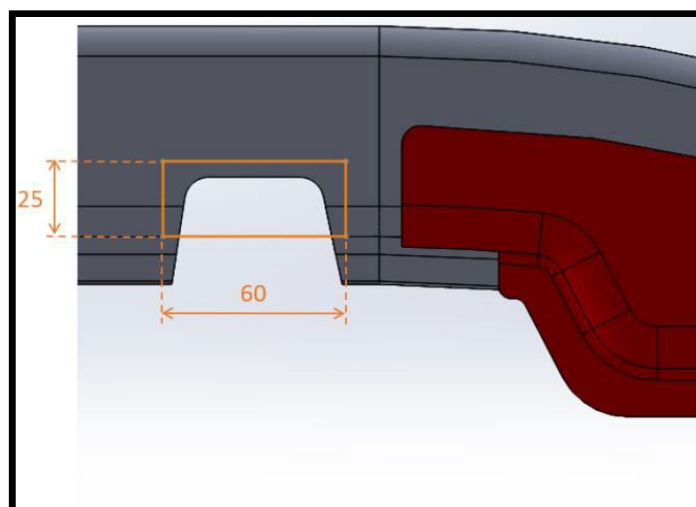
- Montering av är Skydd under bilen tillåtet under följande villkor:
 - De är gjorda av ett godkänt material: kevlar, aluminium, stål eller plast.
 - De är konstruerade för att vara avtagbara.
- De är konstruerade/utformade uteslutande och specifikt för att skydda följande delar:
 - motor, kylare, hjulupphängning, växellåda, transmission, bränsletank och styrning
- Golvplåten får skyddas men då måste formen av golvet följas.
- Tvärgående stänkskydd se SBF TEKNISKA REGLER RALLY (RY-T 2)

RY-T- 6D 13.2

Bilaga 2 Sidobalks modifiering för drivaxel.

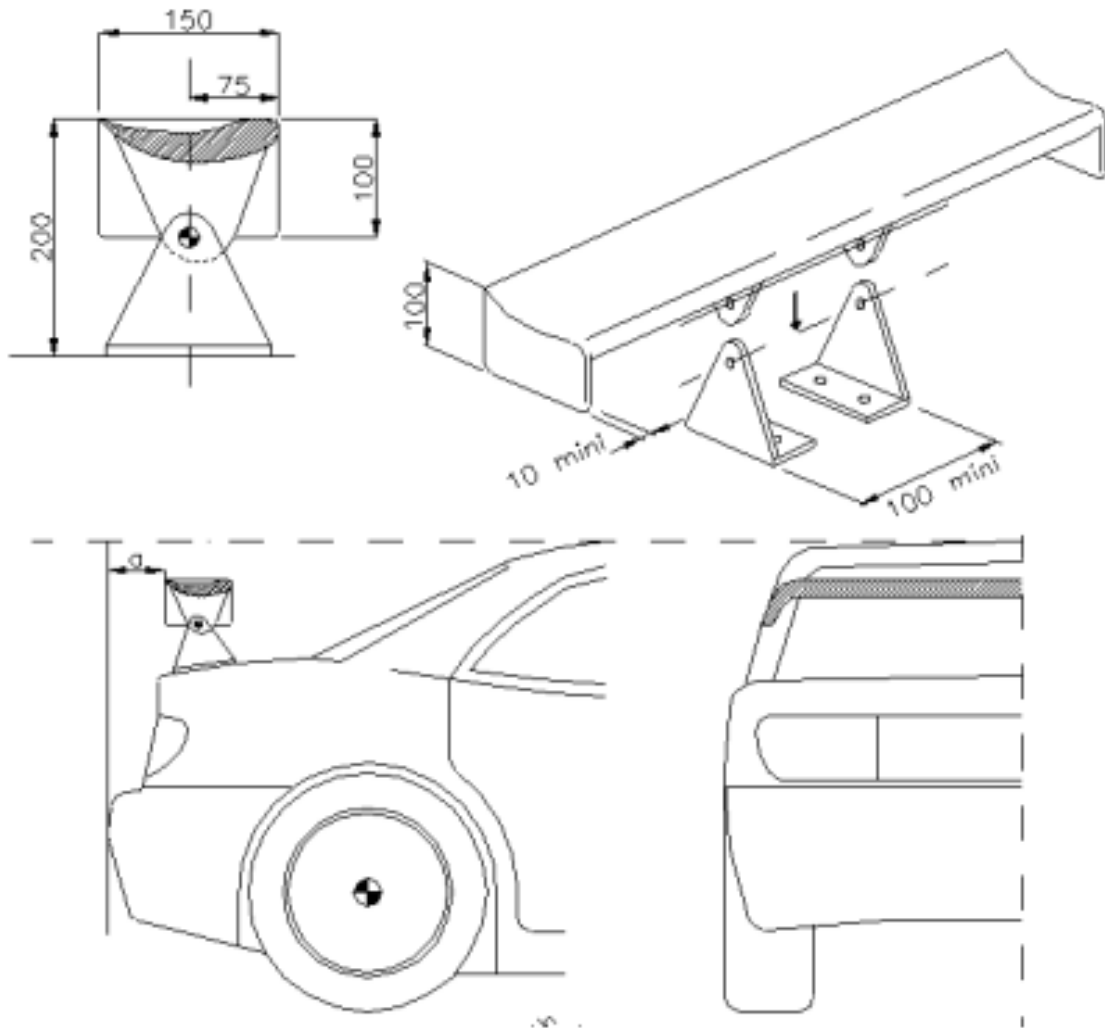


Eller



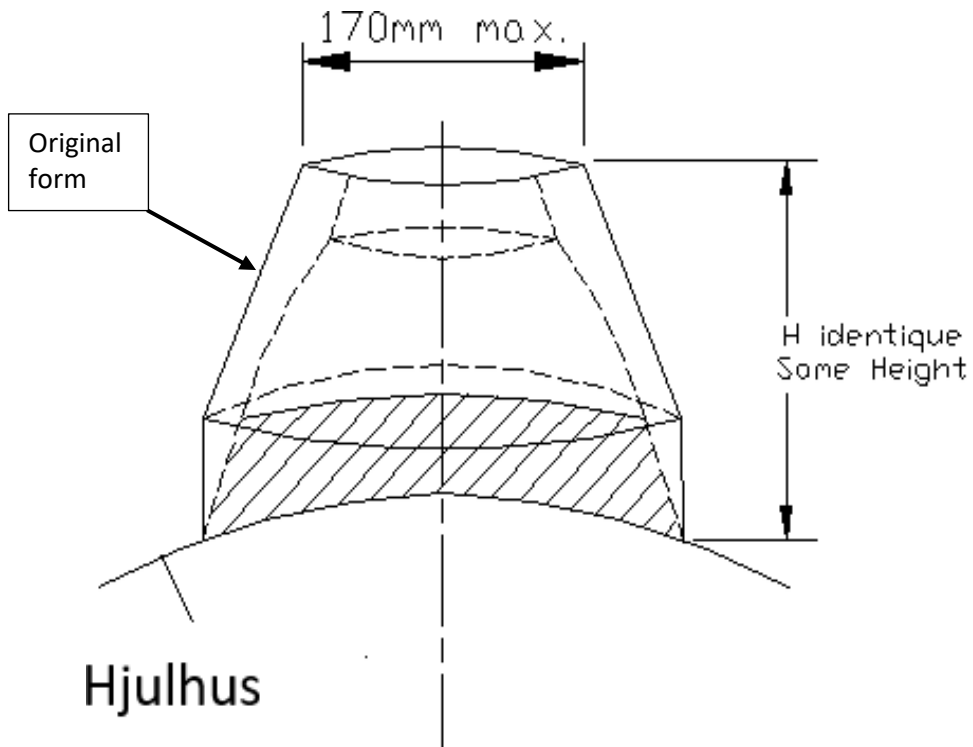
RY-T- 6D 13.3

Bilaga 3 Utformning bakre vinge



RY-T- 6D 13.4

Bilaga 4 Torn



Bilaga 4