



Tävlingsregler Uthållighet, UTH Modified

Detta dokument innehåller tävlingsregler för Uthållighet uppdelat i två avsnitt:

- A. Tävlingsregler Uthållighet Modified (UTH-TRM)
- B. Arrangera en tävling Uthållighet Modified (UTH-TRM)

I dokument finner du bara de specifika tävlingsreglerna för sportgrenen.
Regler som gäller för alla sportgrenar finner du i "Gemensamma regler"

- G1.5** **Tillämpning, förändring och definition av regler.**
Se gemensamma regler pkt G1.5.

G 1.6 Organisatoriska förutsättningar

Var och en som organiserar eller deltar i tävling ska anses:

Ha kännedom om FIA:s, CIK-FIA:s, EFRA:s, IFMAR:s samt SBF:s bestämmelser och policydokumentet Fair Race samt de övriga bestämmelser som gäller för tävlingen och tävlingsformen i fråga;

Ha förbundit sig att utan förbehåll underkasta sig ovannämnda bestämmelser och policydokumentet Fair Race;

Ha förbundit sig att inte vädja till andra domare och instanser än de idrottsliga organisationer, som anges i FIA:s, CIK-FIA:s, EFRA:s, IFMAR:s och SBF:s bestämmelser

OBS!

Årets utgåva av reglerna har genomgått en genomgripande revidering av format, språkbruk samt reviderats, bara traditionella ändringar är röd text eftersom i princip hela dokumentet skulle bli rätt.

Årets utgåva ska därför av var och en granskas noga, nästa utgåva 2024 kommer förändringar vara markerade med röd text som vanligt.

A.Tävlingsregler Uthållighet, UTH-Modified	4
UTH-TRM 1.0 Definition av sportgrenen	4
UTH-TRM 1.1 Bilklasser	4
UTH-TRM 1.2 Reklam	4
UTH-TRM 1.2.1 Reklam på tävlingsfordon	4
UTH-TRM 1.3 Tävlingsgenomförande	4
UTH-TRM 1.4 Tävlingslicens	4
UTH-TRM 2.0 Anmälan	4
UTH-TRM 2.1 Förarens ansvar	5
UTH-TRM 2.2 Anmälan av tävlingsfordon	5
UTH-TRM 2.3 Inställd eller uppskjuten tävling.....	5
UTH-TRM 3.0 Depå	5
UTH-TRM 3.1 Parkeringsdepå	5
UTH-TRM 3.2 Bandepå	5
UTH-TRM 4.0 Administrativ incheckning	5
UTH-TRM 5.0 Tävlingsbesiktning.....	6
UTH-TRM 6.0 Förarsammanträde.....	6
UTH-TRM 7.0 Tävlingskörning	6
UTH-TRM 7.1 Start.....	7
UTH-TRM 7.13 Kommunikation	7
UTH-TRM 7.13.1 Startnummer.....	7
UTH-TRM 7.13.2 Flagg/ljussignaler	7
UTH-TRM 8.0 Tävlingsbestraffning	7
UTH-TRM 8.1 Förseelse/påföljd	7
UTH-TRM 8.2.1 Protester och tidsfrister under tävling	8
UTH-TRM 9.0 Resultat	8
UTH-TRM 9.1 Under tävling	8
UTH-TRM 9.2 Efter tävling.....	8
UTH-TRM 10.0 Tävlingens avslutande	8
B. Arrangera tävling Uthållighet, UTH-Modified;	9
UTH-TRM 11.0 Ansökan om tävling.....	99
UTH-TRM 12.0 Ansökan om tävlingstillstånd	9
UTH-TRM 13.0 Tävlingsorganisation	9
UTH-TRM 13.1 Funktionärer	100
UTH-TRM 13.2 Befattningar	100
UTH-TRM 13.3 Allmänna bestämmelser för funktionärer	100
UTH-TRM 13.5 Tävlingsledare	100
UTH-TRM 13.6 Teknisk chef	111
UTH-TRM 13.7 Administrativ chef.....	111
UTH-TRM 13.8 Miljöchef	111
UTH-TRM 13.9 Säkerhetschef	122
UTH-TRM 13.10 Faktafunktionär.....	122

UTH-TRM 13.12 Depåansvarig	122
UTH-TRM 13.13 Banchef	122
UTH-TRM 13.16 Race Controller	133
UTH-TRM 14.0 Inbjudan	133
UTH-TRM 14.1 Arrangörens ansvar:.....	144
UTH-TRM 15.0 Anmälan	144
UTH-TRM 15.1 Administrativ incheckning	144
UTH-TRM 16.0 Tävlingsbesiktning och tekniska kontroller	144
UTH-TRM 16.1 Tävlingsbesiktning.....	144
UTH-TRM 16.2 Teknisk kontroll.....	155
UTH-TRM 17.0 Säkerhet	155
UTH-TRM 17.1 Om olyckan är framme	155
UTH-TRM 17.2 Säkerhetsutrustning.....	155
UTH-TRM 18.0 Anläggningen och Banan	155
UTH-TRM 18.1 Posteringar.....	156
UTH-TRM 19.0 Tävlingens avslutande	166

A. Tävlingsregler Uthållighet, UTH Modified

Detta avsnitt beskriver reglerna och rutiner för dig som tävlande, samt som tävlande är det ditt ansvar att följa dessa regler:

- Bilsportens gemensamma regler
 - Sportgrenens tävlingsregler avsnitt A och B
 - Sportgrenens tekniska regler
- Arrangörens inbjudan, slutinstruktion och PM

UTH-TRM 1.0 DEFINITION AV SPORTGRENEN

Uthållighet handlar om att åka så många varv som möjligt under en viss tid, eller med en viss mängd bränsle. Man kan köra ensam eller i team. Man turas om genom att köra en stund vardera på banan. Banan får vara antingen en permanent **asfalt tävlingsbana**, en åker, en grusgrop, grusväg eller liknande.

För varje team ska teamchef utses som även ska vara kontaktman med tävlingsledningen och ansvarig för teamet, teamchefen behöver inte ingå i besättningen för tävlingsfordonet. Under körning tillåts det att vara två personer i tävlingsfordonet (arrangören anger om co-pilot krävs), varvid co-pilot antecknar passertider vid varvningen i protokollet. Vid förare med körkortstillstånd skall godkänd handledare eller annan vuxen med tävlingslicens alltid vara co-pilot.

UTH-TRM 1.1 Bilklasser

Se **tekniska regler UTH-TM 1.0**.

UTH-TRM 1.2 Reklam

Se **G 11**

UTH-TRM 1.2.1 Reklam på tävlingsfordon

Se **G 11**

UTH-TRM 1.3 Tävlingsgenomförande

Tävlingen genomförs med en fastställd körtid **eller bränslemängd**. Den som under **de förutsättningarna har** genomfört flest antal varv har vunnit tävlingen.

UTH-TRM 1.4 Tävlingslicens

Se **G 7.1**

Samtliga förare och co-pilot ska inneha giltig tävlingslicens utfärdad av SBF, Nationell licens. Enkel (dock ej radiostyrd- eller virtuell bilsport).

PR-licens för dem som saknar eller har vilande licens tillåts, den utfärdas av den arrangerande klubben för arrangemanget.

Man får tävla från det kalenderår man fyller 15 år **och** utbildad av ackrediterad utbildare som godkänner licensen efter genomgången körprov.

Minderårig utan nationell giltig tävlingslicens skall inneha giltigt körkortstillstånd eller tävlingslicens.

UTH-TRM 2.0 ANMÄLAN

En anmälan till en tävling är att betrakta som ett kontrakt mellan föraren och arrangören. Vid lokaltävlingar kan enklare administrativa rutiner tillämpas.

Regler om anmälan gäller då i tillämpliga delar. Se även **G 3.4**

Anmälan som inte är komplett behöver arrangören inte acceptera.

UTH-TRM 2.1 Förarens ansvar

Delta i tävling som föraren anmält sig till-

Deltagare under 18 år som ej har förarlicens behöver skriftligt godkännande av vårdnadshavare.

Anmälan är bindande men kan återkallas före anmälningstidens utgång.

Anmälan som inte återkallas innan anmälningstidens utgång medför skyldighet att betala fastställd anmälningsavgift.

UTH-TRM 2.2 Anmälan av tävlingsfordon

Endast tävlingsfordon som överensstämmer med tekniska reglementet är godkända.

UTH-TRM 2.3 Inställd eller uppskjuten tävling

Tävling får inte ställas in eller avkortas, såvida inte villkor angivits i inbjudan eller det inträffar andra omständigheter som arrangören inte kan råda över. Force majeure.

Endast tävlingsledare har rätt att medge att tävling flyttas, ställs in eller avkortas efter det att inbjudan offentliggjorts.

Meddelande om inställd, flyttad eller avkortad tävling ska snarast meddelas till deltagarna.

Vid inställd tävling ska anmälningsavgiften återbetalas i sin helhet.

Ställs tävlingen in på grund av omständighet utanför arrangörens rådighet force majeure kan arrangören behålla del av anmälningsavgifterna.

Vid tävling som uppskjuts mer än ett (1) dygn ska anmälningsavgiften återbetalas i sin helhet om anmälaren önskar att återta sin anmälan.

UTH-TRM 3.0 DEPÅ

Med depå menas området där tävlande har sin yta för depåplats osv.

Det ska tydligt framgå i inbjudan, startbekräftelse eller PM var man tillåts tanka och vart reparationer får utföras

UTH-TRM 3.1 Parkeringsdepå

Högsta tillåtna hastighet i depåområdet är gåfart.

Varje tävlande ska inneha:

Minst en (1) fungerande brandsläckare med en kapacitet på minst sex (6) kg av typ pulverläckare. Brandsläckaren ska uppfylla minst typ pulver 34A 233 BC, enligt Svensk Standard SS 3656 och vara placerad vid sin plats i depån.

Uppsamlingskärl för uppsamling av bensin och olja (ca 30x50 cm) samt rymma minst 10 liter.

Miljömatta eller liknande för uppsamling av t.ex. oljespill under tävlingsfordonet.

Minimimått på mattan ska vara 1,45x2,0 m.

Uppsugningsförmågan ska vara minst 4,5 liter/m².

Tävlingsfordonet ska alltid placeras på miljömattan vid service och tankning.

UTH-TRM 3.2 Bandepå

Med bandepå menas området som är till för in- och utkörning på banan se inbjudan.

UTH-TRM 4.0 ADMINISTRATIV INCHECKNING

Tävling startar i och med att administrativa incheckningen öppnar.

Vid incheckning ska:

Tävlingshandlingar uppvisas, licens.

Kvitto på betald anmälningsavgift ska kunna uppvisas alternativt betalas anmälningsavgiften på plats.

Har anmälare angivits i anmälan skall även en giltig anmälarlicens uppvisas.

- Deltagaren uppmanas att inlämna mekanikeranmälan för sina medföljande mekaniker vid den administrativa incheckningen, blankett finns tillgänglig på www.sbf.se/info/blanketter.
- Som bevis på att alla handlingar är korrekta tilldelas besiktningshandlingarna.
- Efter avslutad incheckning omfattas tävlande av gällande tävlingsregler.

UTH-TRM 5.0 TÄVLINGSBESIKTNING

Samtliga deltagande tävlingsfordon och utrustning ska säkerhets besiktas före start. Om ny vagnbok ska utfärdas för tävlingsfordon ska det anmälas till arrangör i god tid före tävlingsdagen för att säkerhetsställa tillgång på vagnböcker, ingen extra avgift tas ut annat än vagnbokskostnad. Visuelltbesiktning ska ske efter varje depåstopp, före utfart på banan. Tävlingsfordon och förare/passagerare som inte uppfyller reglerna tillåts inte att starta eller fortsätta tävlingen förrän bristerna åtgärdats. Tävlingsfordon som ådrar sig allvarigare skada under körningen ska noteras i tävlingsfordonets vagnbok.

UTH-TRM 6.0 FÖRARSAMMANTRÄDE

- Förarsammanträdet är ett möte organiserat av tävlingsledaren för samtliga tävlande som är anmälda till tävlingen.
- Tid och plats för förarsammanträdet ska anges i inbjudan, slutinstruktion eller PM.
- Närvarolista eller upprop ska göras.
- Förarsammanträdet ska innehålla eventuella ändringar i tidsschemat, säkerhetsförrordningar, antingen generellt eller specifikt för banan samt annan viktig information för deltagarna.
- Det är obligatoriskt för samtliga tävlande att närvara vid förarsammanträdet.
- Instruktioner för tävlingens genomförande och eventuella lokala föreskrifter för tävlingen och banan.
- Miljöinstruktioner ska alltid gås igenom vid förarsammanträdena.

UTH-TRM 7.0 TÄVLINGSKÖRNING

Arrangören avgör detta, inbjudan upplyser om vad som gäller för aktuell tävling. Det ska alltid finnas förare/passagerare i bilen under körning på banan, enligt inbjudan. Säkerhetsbälte och hjälm ska alltid användas under körning på banan. Påkörning av annat tävlingsfordon medför tävlingsbestraffning. Omkörning av långsammare får endast ske i omkörningszon/omkörningszoner. Det är inte tillåtet att hindra snabbare tävlingsfordon **att** köra om i **omkörningszon**. Om omständigheterna så kräver, kan bärgare/säkerhetsbil med blinkande gult ljus släppas ut på banan under pågående tävling. Deltagarna ska följa denna och omkörning är förbjuden av detta fordon eller medtävlande. Om ett team påkallar hjälp på grund av personskada eller annan fara för person, ska samtliga bakomvarande tävlingsfordon omedelbart stanna. Vid infart från bandepå ska tävlingsfordonen på banan lämnas företräde. Varje team ska själva bokföra alla varvningar med passertider **och** körda varv om ej annat anges i inbjudan. Förarbyte får endast ske på den plats där arrangören har anvisat, se banskiss, inbjudan, slutinstruktion eller PM. Tankning får endast ske vid de tankzoner arrangören har anvisat, se inbjudan, slutinstruktion eller PM. Inlämning av protokoll ska ske där arrangören har angett i inbjudan, slutinstruktion eller PM. Deltagande tävlingsfordon får inte lämna tävlingsområdet utan tillstånd av tävlingsledaren. Alla sidorutor skall vara stängda under körning.

Om vindruta eller främre sidorutor går sönder eller ramlar bort inträder automatiskt körförbud, deltagare får dock fortsätta till sin plats i parkeringsdepån för reparation. Om någon stötfångare faller bort under tävlingen ska eventuella utstickande fästen demonteras i depån innan körning får återupptas.

UTH-TRM 7.1 Start

Startmetod som kommer att användas för aktuell tävling ska anges i inbjudan.

Godkända metoder: start kan ske med stillastående motor, förare/passagerare sittande i bilen.

När startsignal ges startar uthållighetstävlingen.

Start kan ske med masterbil, som släpper fältet efter ett eller flera formationsvarv masterbil skall var utrustad med roterande/blinkande tydligt gult ljus som släcks när fältet skall förbereda sig för start.

UTH-TRM 7.13 Kommunikation

Kommunikation sker genom flaggor, skyltar eller ljussignaler.

UTH-TRM 7.13.1 Startnummer

Tillhandahålls av arrangören.

UTH-TRM 7.13.2 Flagg/ljussignaler

Se även **G 10**.

UTH-TRM 8.0 TÄVLINGSBESTRAFFNING

Se även **G 15**.

UTH-TRM 8.1 Förseelse/påföljd

Inom Uthållighet tillämpas andra påföljder som likställs med tidstillägg enligt nedan:

Påföljd	Innebörd
Stop and go, SG	Åk in i bandepån, stanna vid anvisad plats, åk vidare. Får inte påbörjas innan flaggan/signalen har visats på banan, oavsett om föraren har fått information om kommande bestraffning före flaggan/signalen visats.

Gällande bestraffningsskala:

Förseelse	Bestraffning	Påföljd
Tävlingsbesiktning		
Uppfyller inte de tekniska reglerna	Enligt UTH 5.0	Nekas start
Förarsammanträde		
Deltar inte vid förarsammanträdet	Enligt UTH 6.0	Nekas start
Tävlingskörning		
Säkerhetsbälte och hjälm saknas vid körning	Enligt UTH 7.0	Uteslutning ur tävling
Påkörning av annat tävlingsfordon	Enligt UTH 7.0	Stop and go

Hindra snabbare tävlingsfordon att köra om i omkörningszon	Enligt UTH 7.0	Stop and go
Omkörning av bärgare/säkerhetsbil med blinkande gult ljus under pågående tävling	Enligt UTH 7.0	Stop and go
Omkörning på felaktig plats	Enligt UTH 7.0	Stop and go
Förarbyte på felaktig plats	Enligt UTH 7.0	Stop and go
Tankning på felaktig plats	Enligt UTH 7.0	Stop and go
Miljöförseelser ska alltid bestraffas (även spill vid vätskepåfyllning), bestraffning kan även medföra uteslutning ur tävlingen.	Enligt UTH	Stop and go, staffavgift eller uteslutning ur tävling
Team som underlåter att lämna in sina protokoll med antal varv till sekretariatet kan uteslutas ur tävlingen, se inbjudan.	Enligt UTH	Uteslutning ur tävling

UTH-TRM 8.2.1 Protester och tidsfrister under tävling.

Protest gällande	Inlämnas senast
	Se Gemensamma regler

UTH-TRM 9.0 RESULTAT

Segrare i tävlingen blir det team som presterat bäst inom ramen för dessa regler.

UTH-TRM 9.1 Under tävling

Arrangören ska upprätta en preliminär resultatlista och anslå den på angiven tid och plats enligt inbjudan, slutinstruktion eller PM.

När resultatlista anslås ska tidpunkten och vem som anslår den (namn/signum) anges.

En fastställd resultatlista kan inte ändras med mindre än att högre instans vid en överklagan kan påvisa fel vid hanteringen av resultatlistan.

Vid lokal tävling kan enklare rutiner för resultatgivning och resultatlista tillämpas.

UTH-TRM 9.2 Efter tävling

Se även **G 5.6**

Resultatlista, vilken insänds till tillståndsgivare för tävlingen, ska innehålla uppgifter enligt **UTH 17.2** skall alltid även innehålla licensnummer för respektive deltagare indelat i team och innehålla licensinformation.

Resultatlista ska minst innehålla uppgifter om:

Sportgren.

Arrangör.

Tävlingens datum, namn och plats.

Deltagandes placering, uppnådda resultat.

Deltagandes namn, nationalitet, föreningstillhörighet, tävlingsfordon samt i förekommande fall även eventuell anmälare (Med giltig anmälarlicens).

UTH-TRM 10.0 TÄVLINGENS AVSLUTANDE

B. Arrangera tävling Uthållighet, UTH Modified.

Detta avsnitt beskriver reglerna och rutiner för dig som arrangör av tävling, arrangörens ansvar är att ha full kunskap och följa:

- Bilsportens gemensamma regler.
- Sportgrenens tävlingsregler avsnitt A och B.
- Sportgrenens tekniska regler.

UTH-TRM 11.0 ANSÖKAN OM TÄVLING

Ansökan om tävling ska ske till respektive distrikt (SDF) eller SBF enligt gällande regler och ansökningstider.

När arrangör ansöker om tävling ska det finnas godkänd banlicens och miljöcertifiering.

UTH-TRM 12.0 ANSÖKAN OM TÄVLINGSTILLSTÅND

Se även [G5](#).

Tillstånd ska sökas hos SBF/SDF före tävlingstillfället i enlighet med gällande ansökningstider.

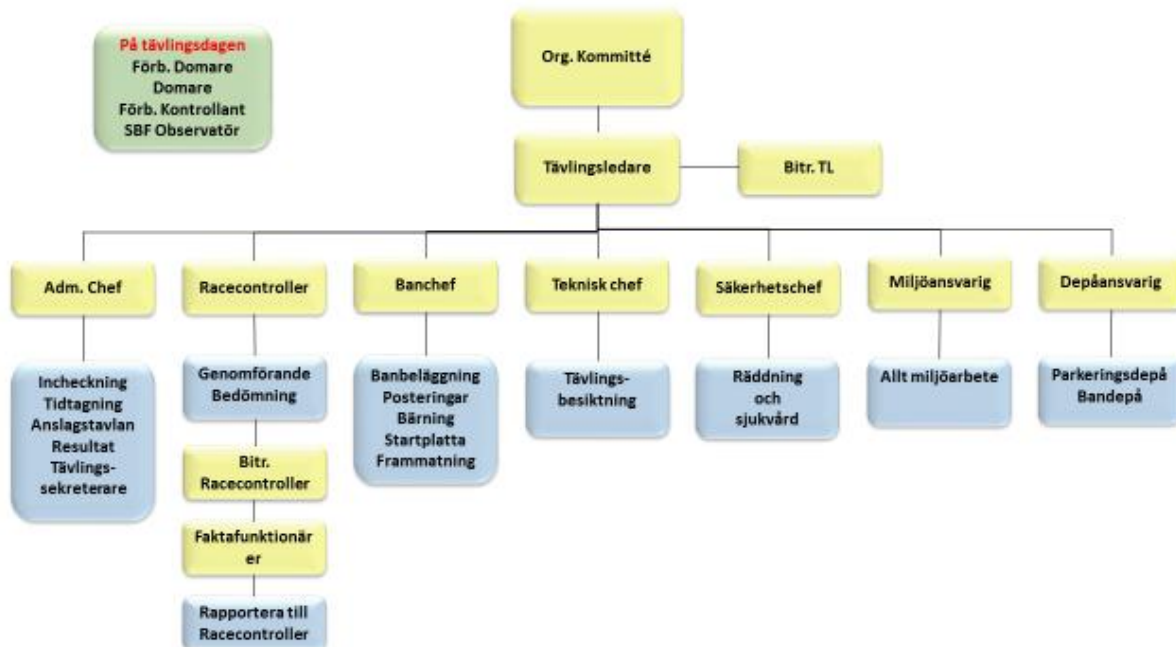
Tillstånd från länsstyrelsen innebärande dispens från terrängkörningslagen kan erfordras.

UTH-TRM 13.0 TÄVLINGSORGANISATION

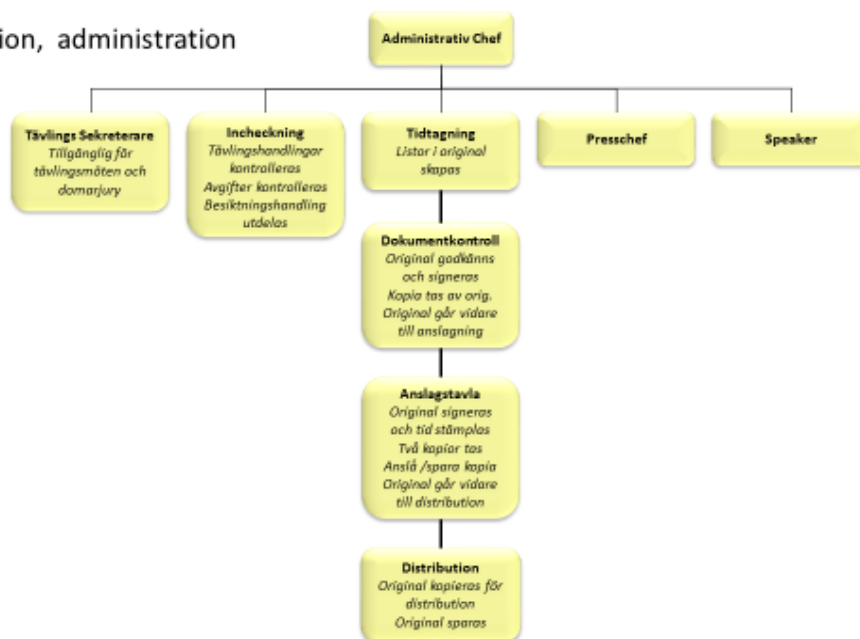
Se även [G 1.6](#).

Vid samtliga tävlingar ska en organisationskommitté på minst tre (3) personer utses.

Vid lokal tävling kan organisationskommittén ersättas av en (1) tävlingsledare.



Organisation, administration



UTH-TRM 13.1 Funktionärer
Se Gemensamma regler.

UTH-TRM 3.2 Befattningar
Nedanstående tabell anger obligatoriska chefsfunktionärsbefattningar:

Befattning	Nationell tävling	Lokal tävling
Tävlingsledare	B	C
Race controller	B	C
Teknisk chef	B	C
Administrativ chef	C	D
Säkerhetschef	B	C
Miljöchef	C	C
Banchef	C	D
Faktafunktionär	C	C
Flaggvakt/postering	D	D

Arrangör ska vid behov utse ytterligare chefsfunktionärer.
Vid lokal tävling är endast tävlingsledare obligatorisk chefsfunktionär.
Tävlingens upplägg och omfattning avgör om ytterligare chefsfunktionärer ska utses.

UTH-TRM 13.3 Allmänna bestämmelser för funktionärer
Funktionär får inte lämna officiella meddelanden om tävlingen.
Samtliga funktionärer är underställda tävlingsledaren som utfärdar detaljerade instruktioner.
Domarna är inte ansvariga för tävlingens organisation och genomförande och får inte ha någon annan befattning vid tävlingen.

UTH-TRM 13.5 Tävlingsledare
Funktion och ansvar:

Tävlingsledaren är ansvarig för tävlingens organisation och att den genomförs i enlighet med gällande regler och inbjudan.

Inhämta erforderliga myndighets- och tävlingstillstånd.

I samarbete med myndighet och organisationer, som åtagit sig bevakningen av tävlingen, tillse att ordningen upprätthålls.

Tillse att giltig banlicens finns.

Förvissa sig om att tävlingsfunktionärerna fått sina instruktioner och befinner sig på sina platser.

Genomföra förarsammanträde.

Av säkerhetsskäl utesluta förare eller tävlingsfordon.

Besluta om tävlingsbestraffning.

Av tävlingsfunktionärer samla in underlag för prisbedömning.

Underteckna officiell resultatlista.

Tävlingsledaren har möjlighet att delegera uppgifter som tillhör tävlingen.

UTH-TRM 13.6 Teknisk chef

Funktion och ansvar:

Organisera den tekniska organisationen.

Tillsammans med nödvändigt antal tekniker under tävlingen kontrollera att tävlingsfordon uppfyller tekniskt reglemente samt genomföra skanning, märkning eller plombering.

Kontrollera förarens utrustning.

Omedelbart göra anmälan till tävlingsledare vid tekniska brister.

Vid behov utföra bränsleprov.

Genomföra ljudmätning.

Under pågående tävling iaktta de deltagande bilarna och omedelbart göra anmälan till tävlingsledaren om iakttagelser som bör föranleda ett ingripande t.ex. läckage olja, bensin, allvarlig skada, avvikelser från tekniskt reglemente, högt buller etc.

Upprätta och underteckna tekniskt protokoll, som överlämnas till tävlingsledaren.

Inte meddela resultat eller iakttagelser från besiktning eller efterkontroll till utomstående.

UTH-TRM 13.7 Administrativ chef

Funktion och ansvar:

Organisera den administrativa organisationen, anmälningssekretariat samt övriga administrativa enheter.

På officiell anslagstavla anslå tillstånd, inbjudan, eventuella slutinstruktioner och PM samt övriga beslut.

Senast i samband med förarsammanträdet upprätta aktuell startlista.

Anslå resultat efter varje avslutad tidskörning.

Upprätta resultatlista efter tävlingens avslutande.

Organisera tidtagningen/varvräkningen.

Använda tidtagningsapparat som är lämplig för tävlingen.

UTH-TRM 13.8 Miljöchef

Se även [G2.2](#).

Funktion och ansvar:

Organisera miljöarbetet före, under och efter tävlingen.

Säkerhetsställa att förbundets miljöpolicy efterlevs.

Vara tävlingsorganisationen behjälplig i miljöfrågor.

UTH-TRM 13.9 Säkerhetschef

Funktion och ansvar:

Organisera säkerhetsorganisationen.

Upprätta säkerhetsplan samt säkerställa att den tillämpas.

Ansvara för att berörda funktionärer har information om gällande säkerhetsplaner.

Svara för att säkerhetsåtgärderna kontrolleras före, under och efter tävling.

Övervaka tävlingen ur säkerhetssynpunkt.

Till tävlingsledaren informera om iakttagelser beträffande säkerheten.

Tillses utformning av omkörningszon/omkörningszoner så att omkörning kan ske på säkert sätt samt tillse efterlevnad av omkörningsförbud. Denna funktion är att betrakta som faktafunktionär.

SC kan utse annan person för både utformning av omkörningszon/omkörningszoner samt uppföljning av att omkörningsförbud efterlevs. Denna person är att betrakta som faktafunktionär.

UTH-TRM 13.10 Faktafunktionär

Funktion och ansvar:

Faktafunktionär är av arrangören utsedd funktionär och ska till namn och uppgift vara angiven i inbjudan, slutinstruktion eller i PM anslagen på den officiella anslagstavlan.

Uppgiften är att övervaka tävlingsmoment typ start/målgång, våg, front fairing, ljudmätning eller annan speciell övervakningsuppgift.

Utöva kontroll och bestämma enligt sin uppgift.

Till tävlingsledare/tävlingsledning rapportera sina iakttagelser.

Det går inte att protestera mot beslut taget av faktafunktionär.

Tävlingsledare kan, om sakskäl föreligger, ändra ett beslut av faktafunktionär.

UTH-TRM 13.12 Depåansvarig

Funktion och ansvar:

Bemanna och organisera depåarbetet före, under och efter tävlingen.

Organisera uppställning av tävlings- och följebilar i depå.

Organisera och övervaka inpasseringskontrollen till depån.

Övervaka ordningen i depån.

Kontrollera brandskyddet i depån.

Förbereda och ge order om utkörning till start.

UTH-TRM 13.13 Banchef

Funktion och ansvar:

Organisera banövervakningen enligt banlicensen.

Bemanna flaggposteringarna med det antalet funktionärer som banlicensen kräver.

Kontrollera att flaggor och skyltar finns vid posteringar.

Kontrollera att flaggvakt kan sina instruktioner och är försedd med fastställd utrustning.

Före tävlingen kontrollera att banövervakningen fungerar.

Anmäla till tävlingsledaren när det är klart för körning.

Hålla banan fri från oljespill, m.m.

Till tävlingsledningen rapportera olyckshändelser och tillbud.

Vid behov begära assistans av ambulans eller räddningsfordon.

Rapportera varje händelse av betydelse för tävlingens genomförande till tävlingsledningen.

Vid användande av ljussystem ska flaggvakt inneha och använda handkontroll.

Banfunktionär bör inte bära klädsel i samma färg som flaggor (röd, gul, grön eller vit).

UTH-TRM 13.16 Race Controller

Funktion och ansvar:

Utöva kontroll och rapportera enligt direktiv från tävlingsledaren.

Denna funktion tillsätts när ljussystem med masterenhet används.

Kontrollera och övervaka flaggposterings enligt gällande bestämmelser.

På tävlingsledarens uppmaning använda SLOW funktionen.

Rapportera avvikelser i ljussystemet till tävlingsledningen.

UTH-TRM 14.0 INBJUDAN

"Tävlingen anordnas i överensstämmelse med Svenska Bilsportförbundets tävlingsbestämmelser för Enkel Bilsport UTH". "

*"**Ansvar. G 1.6** Den som deltar i tävling gör detta under eget ansvar och på egen risk. Svenska Bilsportförbundet (SBF), Specialidrottsdistriktsförbund (SDF), arrangör eller funktionär kan således inte utan vållande göras ansvariga för person- eller saksador som under tävling drabbar deltagaren. "*

"Tävlingsdeltagare har genom sin anmälan att delta i tävlingen, samtyckt till att vederbörandes personuppgifter registreras i tävlingsarrangörens dataregister samt att arrangören, inom ramen för sin verksamhet och oavsett media form, offentliggör namnuppgifterna. "

Uppgifter som inte kan tas med i inbjudan ska meddelas de tävlande i slutinstruktion eller PM.

Alla PM ska numreras och undertecknas av tävlingsledaren.

Nr. Uppgifter om

- 1 Tävlingsarrangör, ort och datum.
Organisationskommitté.
- 2 Tävlingsledare, namn och telefonnummer.
Racecontroller.
Teknisk chef.
Faktafunktionär.
Miljöchef.
- 3 Tävlingsform, tävlingens längd , tid, antal varv.
- 4 Tävlingsplats, ort, bana, telefonnummer under tävlingen.
- 5 Tidsplan: Administrativ incheckning.
 Besiktning.
 Förarsammanträde.
 Första start.
 Resultatlistan anslås, var officiell anslagstavlan finns placerad.
 Prisutdelning.
- 6 Deltagare, antal och eventuell gallringsmetod, antal ordinarie förare och eventuella reserver.
- 7 Minsta antalet förare per team för tävlingen, max körtid per förare om Co pilot får närvara.
- 8 Depå, miljöföreskrifter, tankzoner, förarbyten, inlämning av varv protokoll.
- 9 Anmälningsavgift.
- 10 Anmälan (dag och tid), eventuell efteranmälan.
- 11 Avlysning.

Nr. Uppgifter om

- 12 Utnyttjande av utrymme för förbunds/arrangörsreklam samt möjlighet till friköp.
- 13 Priser, särskiljning, prisutdelning.
- 14 Upplysningar, telefonnummer.
- 15 Återbud.

Vid tävling om RF:s mästerskapstecken (SM, JSM, DM, JDM) gäller kapitel 8 § 2 i SBF:s stadgar.

UTH-TRM 14.1 Arrangörens ansvar:

Uppfylla de åtaganden som gjorts i inbjudan.

Inte ändra något i inbjudan sedan anmälningstiden börjat enligt inbjudan.

Ändring kan ENDAST ske om säkerheten så kräver. Detta kan ske vid förarsammanträdet före tävling eller genom skriftlig signerad information.

Då tvingande omständigheter föreligger eller hänsyn till säkerheten kan tävlingsledare medge ändringar. De anmälda ska i sådant fall snarast möjligt meddelas om ändringen.

Slutinstruktion får endast innehålla kompletterande uppgifter om tävlingen.

Bekräfta till anmälaren om anmälan godkänns eller avslås. *Se även G 15.2 Förvägrat deltagande i tävling.*

Endast tillåta utländska anmälningar om deltagaren har ett godkännande i förväg av deras ASN.

UTH-TRM 15.0 ANMÄLAN

Arrangör ska bekräfta till föraren om anmälan godtagits eller avslagits.

Om arrangören inte godkänner en anmälan av: andra skäl än begränsning av antalet startande för sent inkommen anmälan ofullständig anmälan.

Ska föraren med angivelse av skäl, meddelas inom åtta dagar efter att anmälan inkommit, dock senast fem dagar före tävlingen vid internationell tävling och vid annan tävling omedelbart efter anmälningstidens utgång.

UTH-TRM 15.1 Administrativ incheckning

Vid incheckningen ska:

Tävlingshandlingar kontrolleras, licens

Avgifter kontrolleras

Besiktningshandling delas ut

UTH-TRM 16.0 TÄVLINGSBESIKTNING OCH TEKNISKA KONTROLLER

Det åligger arrangören tillsammans med teknisk chef att tillhandahålla teknisk dokumentation och kontrollutrustning så att det finns tillgängligt under genomförande av tävling, för att teknisk chef ska kunna utföra sina uppgifter.

UTH-TRM 16.1 Tävlingsbesiktning

Samtliga deltagande tävlingsfordon och utrustning ska säkerhets besiktas före start.

Om ny vagnbok ska utfärdas för tävlingsfordon ska det anmälas till arrangör i god tid före tävlingsdagen för att säkerhetsställa tillgång på vagnböcker, ingen extra avgift tas ut annat än vagnbokskostnad.

Tävlingsfordon och förare/passagerare som inte uppfyller reglerna tillåts inte att starta eller fortsätta tävlingen förrän bristerna åtgärdats.

Tävlingsfordon som ådrar sig allvarigare skada under körningen ska noteras i tävlingsfordonets vagnbok.

UTH-TRM 16.2 Teknisk kontroll

Visuellbesiktning ska ske efter varje depåstopp, före utfart på banan.

UTH-TRM 17.0 SÄKERHET

UTH-TRM 17.1 Om olyckan är framme.

Se även [G 3.13](#)

UTH-TRM 17.2 Säkerhetsutrustning

Följande personal och materiel ska finnas tillgänglig:
Sjukvårds/räddningsutrustning enligt [FAP 512-1](#).

- Ett i förhållande tävlingens upplägg betryggande antal funktionärer.

UTH-TRM 18.0 ANLÄGGNINGEN OCH BANAN

(Rikspolisstyrelsens) föreskrifter och [FAP 521-1](#).

Banan får vara permanent asfalt tävlingsbana, fält, åker eller betesmark, grusgrop, grusväg eller liknande.

Banan ska vara av sådan beskaffenhet (kurvor, underlag etc.) så hastigheten inte överstiger 80 km/tim på banan, medelhastigheten per varv inte överstiger 65 km/tim vid något tillfälle.

På hela bansträckningen ska säkerhetsposteringar finnas så övervakning sker av hela banan.

Banan kontrolleras av person som är väl förtrogen med motorsport, säkerhet, arenasporter och ska av utskottet godkännas för uppdraget.

Alla dokument skickas till tillståndsgivare i SDF.

Banbesiktare upprättar banskiss samt banlicens, posteringslista och instruktioner att göra inför tävlingen.

Banskiss, banlicens, tävlingstillstånd, miljöcertifiering och polistillstånd ska publiceras på officiell anslagstavla.

Banan ska under hela tävlingen överensstämma med banskissen som utfärdats av banbesiktaren.

Banskiss skall innehålla både fartbegränsande åtgärder samt omkörningszon/omkörningszoner.

Avspärningar ska finnas så att inte obehöriga kan komma för nära banan.

Speciellt ytterkurvor och andra avkörningszoner, säkerheten ska alltid noga beaktas.

Banans längd ska noggrant övervägas beroende på max antal startande, den som utför banlicens anger max antal startande.

Vid mindre antal startande kan permanent asfalt tävlingsbana, folktracebana eller rallycrossbana med fartreducerande åtgärder användas.

Om straffällor används ska de finnas inritade på banskissen, vid varvningsplatsen ska finnas en väl synlig markering och tydlig tidvisare, för notering av passertider.

Utfart från depå ska utformas så att en accelerationssträcka finns för att undvika onödiga säkerhetsrisker.

Straffällor ska finnas i anslutning till banans utfart.

UTH-TRM 18.1 Posteringar

Radio/telefonkontakt ska finnas mellan säkerhetsposteringarna och tävlingsledningen.

Varje säkerhetspostering ska vara utrustad med brandsläckare minst 6 kg.

UTH-TRM 19.0 TÄVLINGENS AVSLUTANDE

Se även [G 5.6](#)

Resultatlista skall minst innehålla uppgifter om:

Sportgren

Arrangör

Tävlingens datum, namn och plats.

Deltagandes namn, nationalitet, klubb samt eventuell anmälare.

I resultatlista till tillståndsgivare för tävlingen, skall även innehålla licensnummer för respektive deltagare.

Om det vid efterkontroll av licensförsäkran (se G 7.1) visat att den tävlande inte hade rätt att delta i tävlingen, eller deltog i fel licensklass, får den tävlande strykas ur listan, trots att den är fastställd. Berörda av ändringen ska meddelas av arrangören.

När högre instans ändrar en resultatlista ansvarar arrangören för att en ny resultatlista sänds till berörda.

Alla kopior från tävlingen ska sparas av arrangören i minst ett (1) år.

Arrangör av tävling med tillstånd utfärdat direkt av SBF ska senast 24 timmar efter det att resultatlistan anslagits sända listan till SBF.