



Tävlingsregler Crosskart, Ck **2026**

Detta dokument innehåller tävlingsregler för Crosskart uppdelat i två avsnitt:

- A. Tävlingsregler Crosskart, Ck
- B. Arrangera en tävling i Crosskart, Ck

I dokument finner du bara de specifika tävlingsreglerna för sportgrenen. Regler som gäller för alla sportgrenar finner du i "Gemensamma regler"

Text understruken med rött,
är text som är ändrad sedan den förra utgåvan: 2025

Generellt är Bil/Tävlingsbil utbytt till Tävlingsfordon, och är EJ i rött eller understruket.

Alla regelverk utgivna av SBF samt publicerad information antingen tryckt eller på SBF.se skyddas av lagen om upphovsrätt. Regelverk, licenser och annat skyddat material får inte användas utanför av SBF sanktionerad verksamhet.

A. Tävlingsregler Crosskart, Ck4

CK 0.1.2 Dispens från regler

Tillståndsgivare i distrikten, arrangörer, tävlingsledare, domare och teknisk kontrollant/besiktningschef äger ej rätt att besluta eller ge dispens för att frångå SBF:s regler. Endast Crosskartutskottet har rätt att ge dispens från reglerna.

| | | |
|----------------|--|-----------|
| CK 1.0 | Definition av sportgrenen Crosskart | 4 |
| CK 1.2 | Reklam | 5 |
| CK 1.2.1 | Reklam på tävlingsfordon. Rätten till reklamplats..... | 5 |
| CK 1.3 | Tävlingsformer | 5 |
| CK 1.3.1 | Tävlings genomförande | 5 |
| CK 1.4 | Tävlingslicens | 6 |
| CK. 2.0 | Anmälan | 6 |
| CK 2.1 | Förarens ansvar | 7 |
| CK 2.2 | Anmälan av tävlingsfordon | 7 |
| CK 2.3 | Inställd eller uppskjuten tävling..... | 7 |
| CK 3.0 | Depåer | 7 |
| CK 3.1 | Parkeringsdepå | 7 |
| CK3.2 | Gasning i depån | |
| CK 4.0 | Administrativ Incheckning..... | 8 |
| CK 5.0 | Tävlingsbesiktning..... | 8 |
| CK 6.0 | Förarsammanträde | 8 |
| CK 7.0 | Tävlingskörning Crosskart | 9 |
| CK 7.1 | Träning | 9 |
| CK 7.2 | Kvalificering | 10 |
| CK 7.2.1 | Heatindelning | 10 |
| CK 7.3 | Finaler | 11 |
| CK7.3.1 | Parc fermé | 11 |
| CK 7.4 | Start | 12 |
| CK 7.4.1 | Medhjälpare | 12 |
| CK 7.4.2 | Stopp på startplattan..... | 13 |
| CK 7.5 | Tjuvstart..... | 13 |
| CK 7.6 | Omstart..... | 13 |
| CK 7.6.1 | Spårbyte på startplattan | 13 |
| CK 7.6.1.1 | Kval | 13 |
| CK 7.6.1.2 | Final | 14 |
| CK 7.6.2 | Motorstopp eller stopp på banan..... | 14 |
| CK 7.6.3 | Körning mot svartflagg | 14 |
| CK 7.7.1 | Startnummer | 14 |
| CK 7.7.2 | Flagg/Ljussignaler | 14 |
| CK 7.7.2.1 | Flaggor | 14 |
| CK 8.0 | Tävlingsbestraffning..... | 15 |
| CK 8.1 | Förseelser och påföljder under tävling..... | 15 |
| CK 8.2 | Protester och tidsfrister under tävling | 16 |
| CK 8.2.1 | Protest mot tävlingsbestraffning | 16 |
| CK 8.2.2 | Överklagande av domarbeslut..... | 16 |
| CK 9.0 | Resultat | 17 |
| CK 9.1 | Under tävlingen | 17 |

| | | |
|---|--|-----------|
| CK. 9.2 | Efter tävlingen | 17 |
| CK. 9.3 | Slutplacering | 17 |
| CK 10.0 | Tävlingens avslutande | 17 |
| CK.10.1 | Prisutdelning | 17 |
| B: Arrangera tävling Crosskart, CK | | 19 |
| CK 11.0 | Ansökan om tävling/träning | 19 |
| CK 12.0 | Ansökan om tävlings-/träningstillstånd | 19 |
| CK 12.1 | Övriga tillstånd | 19 |
| CK 13.0 | Tävlingsorganisation | 19 |
| CK 13.1 | Funktionärer | 20 |
| CK 13.2 | Befattningar | 21 |
| CK 13.3 | Funktionärers klubbtilhörighet | 21 |
| CK 13.4 | Domarordförande | 21 |
| CK 13.5 | Domare | 22 |
| CK 13.6 | Teknisk kontrollant | 22 |
| CK 13.7 | Tävlingsledare | 22 |
| CK 13.7.1 | Biträdande tävlingsledare | 22 |
| CK 13.8 | Race controller | 22 |
| CK 13.8.1 | Biträdande racecontroller | 22 |
| CK 13.9 | Teknisk chef | 23 |
| CK 13.10 | Administrativ chef | 23 |
| CK 13.11 | Banchef | 23 |
| CK 13.12 | Säkerhetschef | 23 |
| CK 13.13 | Miljöchef | 24 |
| CK 13.14 | Faktafunktionär | 24 |
| CK 13.15 | Posteringschef | 24 |
| CK 13.16 | Starter | 24 |
| CK 13.17 | Depåansvarig | 24 |
| CK 14.0 | Inbjudan | 24 |
| CK 14.1 | Arrangörens ansvar | 25 |
| CK 14.2 | Inställd eller uppskjuten tävling | 26 |
| CK 15.0 | Anmälan | 26 |
| CK 15.1 | Administrativ incheckning | 26 |
| CK 16.0 | Tävlings besiktning och Tekniska kontroller | 26 |
| CK 16.1 | Tävlingsbesiktning | 26 |
| CK 16.2 | Teknisk kontroll | 26 |
| CK 17.0 | Säkerhet | 28 |
| CK 17.1 | Om olyckan är framme | 28 |
| CK 17.2 | Säkerhetsutrustning | 28 |
| CK 17.3 | Säkerhet vid posteringarna | 28 |
| CK 17.4 | Säkerhet vid träning | 28 |
| CK 18.0 | Anläggningen och banan | 28 |
| CK 19.0 | Tävlingens avslutande | 28 |
| CK 19.1 | Prisutdelning | 28 |
| CK 19.2 | Åtgärder efter tävlingen | 28 |

A. Tävlingsregler Crosskart, CK

Detta avsnitt beskriver regler och rutiner för dig som tävlande. Som tävlande är det ditt ansvar att följa:

- Bilsportens gemensamma regler
- Bilsportens styrande dokument
- Sportgrenens tävlingsregler avsnitt A och B
- Sportgrenens Tekniska regler
- Arrangörens tilläggsregler i inbjudan
CK 0.1.2

Tillståndsgivare i distrikten, arrangörer, tävlingsledare, domare och teknisk kontrollant/besiktningschef äger ej rätt att besluta eller ge dispens för att frånga SBF:s regler. Endast Crosskartutskottet har rätt att ge dispens från reglerna.

CK 1.0 DEFINITION AV SPORTGRENEN CROSSKART

- En Crosskarttävling äger rum på en sluten permanent bana med varierande underlag.
- Crosskart omfattar olika tävlingsformer och klasser.
- En tävling genomförs med tre kvalificeringsomgångar och final/er i varje tävling. Ett kvalheat ska vara minst 3 varv och minst 3 km långt.
- Finalheat är 2 varv längre än kvalheat.
- Tävlingsledare kan korta ner antal varv av säkerhetsmässiga skäl, exempelvis vid dåligt väder.

CK 1.1 Bilklasser

| Klass | Åldersklass |
|----------------------|---|
| MINI | 6–11 år Crosskart Mini är en introduktions- och uppvisningsklass för de yngsta. Klassen ska utbilda och förbereda förarna inför tävlingsdebuten i klass 1. För att köra krävs licens. MINI-förare får träna på valfri bana och delta i läger. Träningsmöjlighet/uppvisning kan ges för Miniförare i samband med lokala eller nationella tävlingar. Inga resultatlistor får upprättas. |
| 1 | 9–13 år - klassen ingår inte i RM eller SM |
| 2 | 12–16 år |
| 3 | 15 år |
| 4 | 16 år |
| 50+ | 50 år, klassen ingår inte i SM eller RM. Man får åka från klass 3 upp till 694cc . Klassen ingår inte i RM eller SM |
| Xtreme | 16 år |
| Xtreme junior | 12 – 18 år |
| UTV | UTV se separata tävlingsregler |
| | Åldersklasserna är fr.o.m. och t.o.m. det kalenderår man fyller den angivna åldern. |

CK 1.2 Reklam

Se även **G 11**.

CK 1.2.1 Reklam på tävlingsfordon. Rätten till reklamplats

Rätten till reklamplats för förbund/arrangör:

- Det ska finnas en yta på höger och vänster sida på karossen. Ytans plats ska vara väl synlig och ha en ruta på 300x300 mm.
- Om förbunds- eller arrangörsreklam förekommer, ska detta meddelas i tillägsreglerna och ska då rymmas inom denna yta.

Rätten till reklamplats för den tävlande:

- Den tävlande äger rätt att placera reklam på tävlingsfordonets övriga karosstytor.

CK 1.3 Tävlingsformer

| Tävlingsform | Definition |
|--------------|---|
| Bana | En bantävling kan bestå av flera heat eller omgångar med sammanräkning av uppnådda resultat. |
| Backe | En baktävling körs uppför en backe med varierande lutning med ett tävlingsfordon i taget. Enligt backcup reglemente som finns på www.sbf.se |
| Sprintrace | Sprintrace är ett specialprov på varierande underlag som körs med ett tävlingsfordon i taget. Enligt sprintcupens reglemente som finns på www.sbf.se |
| Speedway | Speedway körs på Speedwaybanor. Enligt Crosskart/Speedwayreglemente som finns på www.sbf.se |

CK 1.3.1 Tävlings genomförande

- En bantävling kan bestå av flera heat eller omgångar med sammanräkning av uppnådda resultat, eller försöksheat med utslagning och finaler.
- Varje kvalheat genomförs med stående start där tävlingsfordonen placeras i tre led, med två i varje led. Finaler körs med tre led och tre kartar i varje led. Samtliga av dessa startpositioner ska vara tydligt markerade.
- Mini kör inga finaler. Istället för final körs en extra omgång.
- Arrangören avgör hur minibanan går och hur många varv som ska köras.
- Speedway körs efter samma system som en speedwaytävling (se separat regelverk).
- Övriga tävlingsformer som Backcupen och Sprintcupen körs på tid.
- Finns alternativspår ska detta användas om det är godkänt i banbesiktningen och köras 1 gång per heat eller final av alla tävlingsklasser, om inte en bestraffning finns.
- Banans karaktär bestämmer vem som har företräde (Alternativspåret eller ordinarie banan). Detta ska meddelas på förarsammanträdet.
- Kvalomgångar med 6-bilsheat.
- Finaler med 9 bilar.
- "Runner-up" system ska tillämpas. De 2 bästa från föregående final flyttas vidare till nästa final.
- Hastighetsmätning ska ske för Klass 1. Och eventuellt Mini klassen.

- Framkörning till startplattan ska ske kortaste vägen, det är inte tillåtet att köra runt i depån innan framkörning.
- Att vingla fram och tillbaka inom startområdet betraktas som däckrensning och bestraffas.
- Tävlingsfordonet ska rulla på alla hjulen otäckta från depåplatsen till startplattan.
- All form av rensning, sopning, borstning, vattning före och på startplattan är förbjudet.

Fotoceller:

- Mottagare, fotoceller och annan elektronisk utrustning ska placeras på av banbesiktningen anvisade platser eller utanför det staket som omgärdar banan.
- Detta gäller enbart sprinttävling.
-
-
- Angående filmning med drönare.
- Det är totalt förbjudet att filma med drönare över bansträckningen under pågående heat.
- Filmning får endast ske utanför banasträckningen.

Hastighetsmätning:

- Hastighetsmätning i Mini och klass 1 ska ske med GPS-puck.
- Hastigheten får inte överstiga 60,5 km för mini och 80,5 för klass 1.
- Inga hastighetspapper sätts upp.
- Funktionär kan sätta på en GPS-puck på vilken bil man vill och då är det den mätningen som gäller.
- GPS-pucken ska sättas på startplattan och därefter får inte en tävlande eller mekaniker göra något med Crosskartan.
- Arrangören ska tillhandahålla minst **4 personer** för mätningen.
- **Av dessa 4 personer ska 1 person ha huvudansvarig för påsättning och avplockning av puckarna.**
- Elektronisk fartbegränsare är tillåtet att använda.

CK 1.4 Tävlingslicens

Se även **G. 4**

- För deltagande i träning, förarkurs eller klubbävling utan publik ska föraren inneha licens.
- Förare benämns Junior från det år man fyller 9 år till och med det år man fyller 18 år.

| | Krav för licens | Licensen gäller för |
|------------------|----------------------|---|
| Nationell licens | Teoretisk utbildning | Crosskarttävlingar i Sverige samt övriga länder |

CK. 2.0 ANMÄLAN

- En anmälan till en tävling är att betrakta som ett kontrakt mellan föraren och arrangören.
- Anmälan sker online på **raceoffice.se**
- Efteranmälan är tillåten om det står i tävlingsinbjudan.
- Arrangören beslutar om en felaktigt ifylld anmälan godkänns. Då gäller samma skyldigheter som för övriga anmälda.
- Anmälningarna beviljas i den turordning de kommer in. Om fler anmäler sig än inbjudan tillåter, kan förarna sättas in som reserver.

- I och med att man har anmält sig till en tävling godkänner man att arrangören offentliggör en anmälningslista.
- Anmälan anses verkställd när anmälan inkommit till arrangören på det sätt som anges i dessa regler.
- Tvist om en anmälan handläggs i första hand av arrangören. Se även **G 15.2**.
- I anmälan ska alla meddela storlek på ekipaget och om man önskar stå tillsammans med annan förare.

CK 2.1 Förarens ansvar

- Delta i tävling till vilken han/hon har anmält sig och får utebli endast i fall av force majeure.
- Om inte bekräftelse på anmälan erhållits från arrangören senast tre dagar före tävlingen ska förfrågan göras till arrangören.
- Göra anmälan online enligt inbjudan.
- Anmälan är bindande, men kan återkallas före anmälningstidens utgång.
- Anmälan som inte återkallas i laga tid innebär skyldighet att erlägga fastställd anmälningsavgift, om inte tävlingsinbjudan anger annat.
- Att mekanikeranmälan inlämnas.
- Förare under 16 år ska anmäla en ansvarig ledare/mekaniker. Vem som är ansvarig ledare ska anges i mekanikeranmälan.

CK 2.2 Anmälan av tävlingsfordon

- Tävlingsfordonet ska anmälas i den grupp eller klass som bilen enligt de tekniska bestämmelserna tillhör.
- De specificerade uppgifter som begärs på anmälningsblanketten ska noggrant ifyllas.
- Endast en ram per förare får anmälas i respektive tävling.

CK 2.3 Inställd eller uppskjuten tävling

- Tävlingsledningen, tillsammans med utsedd Domarordförande, beslutar om tävling måste ställas in eller avkortas efter det att inbjudan offentliggjorts.
- Flyttad tävling ska godkännas av Crosskartutskottet.
- Meddelande om inställd, flyttad eller avkortad tävling ska snarast meddelas till de anmälda.
- Ställs tävlingen in ska anmälningsavgiften återbetalas i sin helhet.
- Ställs tävlingen in på grund av force majeure kan utsedd Domarordförande besluta att arrangören behåller del av anmälningsavgifterna.

CK 3.0 DEPÅER

CK 3.1 Parkeringsdepå

- Ingen provkörning med tävlingsfordon är tillåten inom parkeringsdepån.
- Högsta tillåtna hastighet i depån är gång fart.
- Cyklar och alla typer av motordrivna fordon är förbjudna i depåområdet under tävlingsdagen. Förseelser rapporteras till tävlingsledaren, och bestraffning kan tillkomma.
- Rörelsehindrade har rätt till att fritt använda de fordon som behövs för att kontrollera banan eller depåer. Ex. bil, elrullstol, eller annat fordon. Dock ej sitt tävlingsfordon.
- All däcksvärmning t.ex. med el eller uppvärmbara kuddar, täcken eller annan övertäckning är förbjuden.
- Förare ska vid infart till sin depåplats placera en godkänd brandsläckare på minst 6 kg per tävlingsfordon. Markerad och väl synlig.

- Miljökrav enligt **G 6.1**
- Arrangören avgör hur stor depåplats som teamen får och det ska stå i inbjudan.
- Inga andra än tävlande får depåplats. Övriga ska hänvisas till annan plats.
- Det är inte tillåtet att hålla plats till annan förare.
- Vill man stå tillsammans med annan förare så ska man åka in i depån tillsammans.

CK 3.2 Gasning i depån.

På kvällstid **efter kl 19,00** är det inte tillåtet att gasa upp motorn.
Behöver man gasa ur vid ex. fel på motorn så ska tävlingsledaren visa vart man kan gasa upp motorn utan att störa andra förare.
Detta gäller i så fall enbart i 5 min.
Om detta inte följs så kan tävlingsledaren utesluta den tävlande.

CK 4.0 ADMINISTRATIV INCHECKNING

- När man kommer till tävling ska man alltid anmäla sig. När administrativ incheckning öppnar står i tävlingsinbjudan.
- Tävling startar i och med att incheckningen öppnar.
- Vid incheckning ska:
 - Tävlingshandlingar uppvisas, licens.
 - Har anmälare angivits i anmälan skall även en giltig anmälarlicens uppvisas.
 - Deltagaren uppmanas att inlämna mekanikeranmälan för sina medföljande mekaniker vid den administrativa incheckningen. Blankett finns tillgänglig på www.sbf.se.
 - Som bevis på att alla handlingar är korrekta tilldelas besiktningshandlingarna.
 - Efter avslutad incheckning omfattas den tävlande av gällande tävlingsregler.

CK 5.0 TÄVLINGSBESIKTNING

- Efter administrativ incheckning ska tävlingsfordonet genomgå en säkerhetsbesiktning.
- Besiktningen ska ske vid fast anläggning.
- Före besiktning ska en ljudmätning utföras på arrangörens utvalda plats.
- Ljudmätningen ska ske enligt gemensamma regler för ljud enligt alternativ mätmetod LM 2.2
- Om ljudet överstiger DB kravet enligt LM 2.2 så ska föraren få möjlighet att åtgärda ljudet för ny mätning.
- Om föraren inte kan få ner ljudet enligt LM 2.2 så ska detta skrivas i vagnsboken och åtgärdas innan nästa tävling.
- Den tävlande intygar med sin signatur på besiktningsprotokollet att tävlingsfordonet, under hela tävlingen, uppfyller de regler som gäller för den aktuella klassen.
- Teknisk kontroll kan komma att utföras under tävling. För denna kontroll ska våg, ljudmätare och anordning för kontroll under bilen finnas tillgänglig.

CK 6.0 FÖRARSAMMANTRÄDE

- Förarsammanträde är obligatoriskt och hålls före träning.
- Förarsammanträdet bör ledas av tävlingsledaren.
- Domarordförande ska kallas till sammanträdet.
- Tid och plats för sammanträdet anges i tävlingsinbjudan eller i slutinstruktion.
- På förarsammanträdet kan bl.a. behandlas:
 - Upprop
 - Säkerhetsfrågor
 - Presentation av tävlingsorganisationen.

- Genomgång av startproceduren.
- Kontroll av körningen och andra ordningsfrågor.
- Företräde vid alternativspår och hur långt företrädet gäller.
- Hur lång startplattan är för spårbyte.
- Hur många varv kör uppvisningsklass.
- Var parc fermé är placerad.
- Försammanträdet kan bytas ut till pappersform och ska då fås vid incheckningen.
-

CK 7.0 TÄVLINGSKÖRNING CROSSKART

- Bankkontroll, som lämpligen kan ske genom kommunikation mellan posteringarna, ska ske mellan varje heat. Ev. kvarvarande tävlingsfordon ska avlägsnas före nästa heat.
- En förare får inte hindra en medtävlade att köra om.
- Det är inte tillåtet att avsiktligt köra på annat tävlingsfordon.
- Förare som gått i mål och passerat målflaggan ska fortsätta in på nästa ban varv med reducerad hastighet och utan uppehåll fram till parkeringsdepån eller annan plats som anvisats av arrangören.
- Förare ska visa hänsyn till andra förare efter målgång av säkerhetsskäl.
- I Crosskart framförs tävlingsfordonet med endast föraren i fordonet.
- Under pågående heat är endast körning i banans körriktning tillåtet.
- Förare som kört av banan med hela tävlingsfordonet och ska köra åter in på banan ska lämna företräde för de förare som kör ordinarie bana.
- Det är förbjudet att träna och tävla utan kaross för säkerhetens skull.
- Om föraren tappar karossen under pågående körning ska föraren sakta ned och köra in i parkeringsdepån omgående.
- Om föraren fortsätter att köra utan att åka in i parkeringsdepån så blir det omellerbart svart flagga och uteslutning ur heat.
- Körning på curbs är enbart tillåtet med 2 hjul, utan att störa eller hindra annan förare.
- Det är inte tillåtet att lämna tävlingsområdet med tävlingsfordonet från och med att det är besiktat fram till att tävlingen är avslutad (om man avser att fortsätta tävlingen).
- Tekniska chefen har dock rätt att ge tillstånd för detta,
- Om tillstånd att lämna tävlingsområdet givits så måste tävlingsfordonet visas upp och godkännas av tekniska chefen innan vidare start i tävlingen är tillåten.
- Om crosskartan lämnar tävlingsområdet utan tillstånd så är föraren till det startnr som står på crosskartan utesluten i tävlingen.
-

CK 7.1 Träning

- Träningen är frivillig.
Träningen delas upp i två omgångar 2x2 varv om arrangören anser att tid finns.
Arrangören kan välja 1x3 varv.
- Vid 2-dagarstävling, rekommenderas ett uppvärmningsvarv dag 2. Detta varv är frivilligt.
- Träningen ska ske klassvis. Mini, klass 1, Xtreme junior, 2, 3, 4, 50+, Xtreme.
- Träningsordning: Mini, 1, Xtreme junior, 2, 3, 4, 50+, Xtreme.
- Mini och klass 1, 2, Xtreme junior och Xtremeklassen får inte träna tillsammans och inte med övriga tävlingsklasser.
- **På träning** är det tillåtet av funktionär att hjälpa i gång förare som står ut efter banan, förutsättning att säkerheten följs.

CK 7.2 Kvalificering

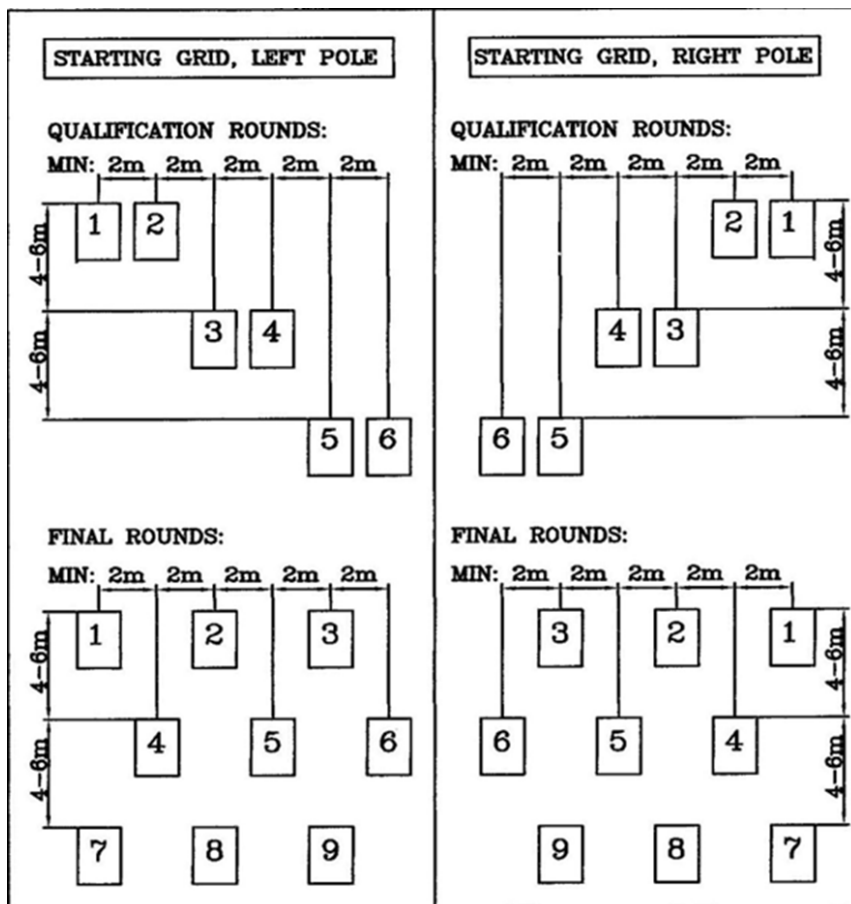
- Kvalomgångar körs med 6 tävlingsfordon i varje heat.
- Ett kvalheat ska vara min. 3 varv och min. **3** km långt.
- Tävlingsledare kan korta ner antal varv av säkerhetsmässiga skäl, såsom oväder.
- Summan av alla heaten i kvalomgångarna räknas för kvalificering till final.
- Förare ska ha genomfört, och passerat målflaggan, i en (1) kvalomgång för att få starta i final.
- Förare ska starta en gång i varje led och startspår.
- Startordning: Mini, klass 1, xtreme junior 2, 3, 4, 50+ och Xtreme.
- Skulle två eller fler förare erhålla samma poäng, sker särskiljning enligt följande:

| Särskiljningsregler | |
|---------------------|--|
| 1. | Förarens antal segrar, andraplatser o.s.v. |
| 2. | Förarens placering i kvalomgång 3. |
| 3. | Förarens placering i kvalomgång 2. |
| 4. | Förarens placering i kvalomgång 1. |
| 5. | Är det fortfarande lika så ska lottning ske öppet mellan inblandade förare. |

- Poängberäkning kvalheat enligt följande:
1:an - 10 p, 2:an – 7 p, 3:an – 5 p, 4:an – 3 p, 5:an – 2 p, 6:an - 1 p, avbrutet kvalheat – 0 p.

CK 7.2.1 Heatindelning

Alla 3 heat förlottas så att man alltid står 1 gång i varje led.



CK 7.3 Finaler

- Finaler genomförs med 9 tävlingsfordon i varje final.
- Finalheat ska vara 2 varv längre än kvalheat.
- De 7 främsta i varje klass är direktkvalificerade till A-final.
- Om ingen B-final körs får de 9 bästa köra finalen.
- De 2 bästa tävlingsfordonen från föregående final flyttas upp till nästa final, s.k. "Runner up".
- Förare med högst kvalpoäng väljer startspår först, sedan tvåan o.s.v.i **sitt led**.
- Startordning: Bestäms på tävlingsdagen och anslås senast innan kval 3
- För att finaler ska genomföras krävs följande antal tävlande:

| Final | Antal tävlande |
|---------------------|---|
| B-final | Minst 13 tävlande |
| C-final | Minst 20 tävlande |
| D-final | Gäller enbart klass 1, minst 26 tävlande. |
| Fler finaler | Arrangören kan välja att köra fler finaler, då utan Runner up. |

CK7.3.1 Parc fermé

- Parc fermé är en sluten parkering som bevakas av funktionär, där inga obehöriga får vistas.
- Omedelbart efter avslutad A-final ska förare köra till parc fermé.
- Tävlande ska omgående lämna området.
- Bilen, hjälm, handskar och nackskydd ska stanna i parc fermé i minst 30 minuter efter att preliminär resultatlista är anslagen och tills dess tävlingsledning beslutar om öppnande.

- Det är förbjudet att åtgärda någonting på tävlingsfordonet efter målgång eller färd till parc fermé, likaså då tävlingsfordonet är placerat i parc fermé.
- Förarna ska meddelas när parc fermé öppnas.
- Enklare kontroller kan komma att genomföras av teknisk kontrollant (gäller SM) i parc fermé.
- Vid större kontroller ska tävlingsfordonet flyttas till annan anvisad plats där aktuell mekaniker och förare har tillträde.

CK 7.4 Start

- Det är deltagarens ansvar att i god tid vara framme vid den markerade startuppställningsplatsen och vara klar för start i sitt tävlingsfordon.
- Om deltagaren är sen eller fått fel på tävlingsfordonet ställs denne under 2-minutersregel efter starterns beslut. **2 min regeln kan vara i upline, detta avgör arrangören och ska meddelas på förarmötet.** Före start av heat ska deltagarna ställas upp på startplattan eller på annan av arrangören anvisad plats.
- **Motorn får endast stå på tomgång tills en skylt med 30sec visas.**
- - Ljussignal ska användas som startkommando och består av en röd signal.
 - Ljussignal är inte aktiverad när heatet ställs upp.
 - Medhjälpare lämnar startplattan innan ljussignal aktiveras.
 - Uppställda ekipage står under starterns kommando när den röda lampan tänds.
 - När skylten med 30sec visas så har man 30sec på sig att gasa rent motorn.
 - **(Gäller inte miniklassen).**
 - Starten avgör när 30sec har gått.
 - **OBS: 30 sec skylten gäller enbart klasser där 2 takts motorer finns.**
 - Därefter får startern tummen upp av förarna, klart för start. När tummen upp kommit ska tävlingsfordonet stå helt stilla. Om tävlingsfordonen rör sig framåt efter "tummen upp" räknas det som tjuvstart.
 - Skylten "Ready to race" visas.
 - När den röda lampan slocknar går starten.
 - Det är inte tillåtet att stoppa något under däckens som sten, pinnar m.m. för att tävlingsfordonet ska stå still. Föraren har ansvar för sin medhjälpare så detta inte sker. Bestraffning med nekad start i heat om så sker.

CK 7.4.1 Medhjälpare

- Förare får ha MAX en medhjälpare med på startplattan.
- Vid motorstopp före eller efter starten gått, får tävlingsfordonet startas av medhjälpare på startplattan tills första tävlingsfordon kört ett varv.

CK 7.4.2 Stopp på startplattan

- Förare som får stopp på startplattan innan starten gått, ger tecken genom att sträcka upp en arm. Startern ger då tecken eller ljudsignal att starten skjuts upp 2 minuter.
- Under dessa 2 minuter får inget mekande med verktyg förkomma. Det är tillåtet att använda en kick för att återstarta motorn.
- Starten kan bara skjutas upp en gång i varje heat.
- Förare som vid 2:a startförsöket får stopp ska ge tecken på samma sätt. Detta för att varna medtävlade och undvika påkörning.
- Förare som får stopp när starten gått, får ta hjälp av medhjälpare och funktionärer tills första bil kört ett varv. Startern avgör hur länge den får stå kvar. Därefter ska tävlingsfordonet lämna banan och föraren har brutit heatet.

CK 7.5 Tjuvstart

- Kontroll av tjuvstart ska ske vid varje led med hjälp av faktafunktionärer.
- Tjuvstart inträffar när en förare under starterns kommando förflyttar tävlingsfordonet framåt innan startsignal getts.
- När tummen upp visats och "Ready to race"-skylten visas ska tävlingsfordonet stå helt stilla tills röda lampan släcks. Om tävlingsfordonet rör sig framåt under denna tid räknas det som tjuvstart.
- Förare som tjuvstartar i kvalheat eller final står kvar på sin ruta men ska ta joker lap 2 gånger.
- Om jokern är snabbare ska den som tjuvstartar inte ta någon joker alls.
- Vid omstart efter första tjuvstarten står hela heatet under observation. Nästa som tjuvstartar blir då utesluten ur heatet, ingen reserv sätt in på den uteslutnes plats.
- Vid tjuvstart ska alltid heat avbrytas med rödflagg/tjuvstartsflagg och föraren informeras.
- Startern ska visa hela fältet med hjälp av tjuvstartsflagga/observationsflagga att tjuvstart inträffat, därefter startas heatet om.
- Förare som fått stopp vid starten får delta i omstarten om han/hon fått i gång sitt tävlingsfordon.

CK 7.6 Omstart

- Vid rödflagg eller om heat flaggats av för tidigt ska alltid omstart ske.
- Heatet ska omgående startas om utan att de tävlande går in i depå.
- Föraren får ha max 1 medhjälpare med på startplattan.
- Inga reparationer är tillåtna vid omstart.
- Tankning vid omstart är endast tillåten i finalen, utan att föraren sitter i tävlingsfordonet, och ska ske inom startområdet som arrangören anvisat.
- Eventuell utdelad bestraffning kvarstår vid omstart av heat.
- Tekniska chefen ska övervaka tankningen och att inga reparationer sker.
- De inblandade förare som orsakar rödflaggen, som blivit svartflaggad, samt förare som blev stående före rödflaggning får ej starta om.
- Övriga förare får starta om även om hjälp behövs för att starta tävlingsfordonet.

CK 7.6.1 Spårbyte startplattan

CK 7.6.1.1 Kval

- Förare måste följa spärrlinjen och får inte korsa någons linje.
- Förare som kommer över i ett annat spår måste köra tillbaka till sitt spår.
- Om förare kommit över i fel spår och stört annan förare, ska den tävlande diskvalificeras ur heatet.
- Arrangören ska vid förarsammanträdet tala om hur lång startplattan är.

CK 7.6.1.2 Final

- Förare i startled ett och två som byter spår innan bilen passerat markeringar med konor eller dylikt vid ban kanten, inom av arrangören angivet område, ska diskvalificeras ur finalheatet.
 - Förare som står längst till vänster eller längst till höger och bryter spärrlinjen ut från startplattan bestraffas inte.
- Tredje led får byta spår tidigare.

CK 7.6.2 Motorstopp eller stopp på banan

- Förare som fått motorstopp eller fastnat på banan, även om motorn är i gång, anses ha brutit heatet.
- Föraren ska omedelbart förflytta sig och om möjligt sitt tävlingsfordon av banan.
- Det är tillåtet att ta hjälp av funktionär för detta om det sker utan risk för föraren och funktionärens säkerhet.
- Om tävlingsfordonet inte kan flyttas från banan, bör föraren sitta kvar **bältad**.
- I klass **2,3,4**, Xtreme och Xtreme junior är det tillåtet att starta om tävlingsfordonet från förarutrymmet och fortsätta heatet.
- Funktionärer får inte ge starthjälp för att komma i gång igen om man fastnat eller fått stopp.

CK 7.6.3 Körning mot svartflagg

- 1 varv ingen åtgärd.
- Vid fortsatt körning mot svartflagg, ska föraren uteslutas ur tävlingen (diskvalifikation).
- Förare som dessutom gjort sig skyldig till ytterligare förseelse, kan anmälas till bestraffning.
- För klass 1 gäller uteslutning ur heat/final.

CK 7.7 Kommunikation

- All trådlös kommunikation mellan förare/tävlingsfordon och depå/tävlingsområde är förbjuden under träning och tävling.
- Om någon trådlös utrustning (även telefoner) upptäcks vid kontroll ska föraren uteslutas ur tävlingen (diskvalifikation).

CK 7.7.1 Startnummer

Tävlingsnummer ska vara enligt [CK-T 0.7](#)

CK 7.7.2 Flagg/Ljussignaler

Se även [G 5.2](#)

CK 7.7.2.1 Flaggor

Dessa flaggor används inom crosskartan:

- Vit (visas inte under pågående heat)
- Grön
- Svart
- Svart/vit
- Svart /vitrutig
- Svart med orange prick
- Röd
- Gul

För Gul flagga gäller följande:

- Flaggan ska alltid vara rörlig eller ljus ska vara blinkande. Signal att fara föreligger.
- Visas normalt endast på postering omedelbart före faran.
- Aktiveras av postering eller på order av tävlingsledningen.
- Signalering kan ske på två olika sätt:

1. **Enkel** flagga/ljus: Sänk farten, omkörning förbjudet, var beredd att ändra spårval.
Det finns en fara bredvid eller delvis på banan.
2. **Dubbel** flagga/ljus: Sänk farten markant, omkörning förbjudet, var beredd att ändra spårval eller stanna. Det finns en fara som helt eller delvis blockerar banan eller funktionärer arbetar på eller bredvid banan.
 - Vid användande av ljussystem, ska man tänka på att man i Crosskart har andra spårval och sitter lägre än i övriga sportgrenar, och ska då placeras så föraren lätt kan se ljusen.
 - **Gulflagg gäller från postering tills man passerat hindret/hindren**

CK 8.0 TÄVLINGSBESTRAFFNING

Se även **G 15**

CK 8.1 Förseelser och påföljder under tävling

Gällande bestraffningsskala:

| Förseelser | Bestraffning | Påföljd |
|--|--------------------------------------|--|
| Parkerings depå | | |
| Saknad brandsläckare | Enligt CK 3.1 | Straffavgift 500 kr |
| Användning av cyklar och motordrivna fordon, typ moped el. liknande. | Enligt CK 3.1 | Tillsägelse, vid upprepad tillsägelse diskvalifikation. |
| Hög hastighet till och från tävlingsbanan samt i depå. Vid grov förseelse. | Enligt CK 3.1 | Straffavgift 1000kr Diskvalifikation |
| Vingling fram och tillbaka inom startområdet. | Enligt CK 3.1 | Nekad start |
| Tävlingsbesiktning | | |
| Tävlingsfordonet/personligutrustning överensstämmer inte med reglerna. | Enligt CK-T Tekniska regler | Nekad start |
| Tävlingsfordon som inte uppfyller tekniska krav vid en stickprovskontroll. | Enligt CK-T 0.1.1 Tekniska regler | Uteslutning ur heat. |
| Tävlingsfordon som inte uppfyller de tekniska kraven vid en efterkontroll. | Enligt CK-T 0.1.1 Tekniska regler | Diskvalifikation ur tävling. Eventuell vidare bestraffning. |
| Tävlingskörning | | |
| Sen till startuppställning, 2 minutersregel. | Enligt CK 7.4 | Nekad start i heat. |
| Stoppat något under däcken som sten, pinnar m.m. på startplattan. | Enligt CK 7.4 | Nekad start i heat. |
| Förare som först tjuvstartar i kval. | Enligt CK 7.5 | Dubbla joker laps. Om jokern är snabbare inget joker lap. |
| Vid den andra tjuvstarten i kvalomgång. | Enligt CK 7.5 | Uteslutning ur heat. |
| Lampa bak som inte lyser. | Enligt CK-T 7.2 | Teknisk flagg |
| Ävsiktligt köra på annans tävlingsfordon. | Enligt CK 7.0 | Uteslutning ur heat. |
| En förare får inte hindra en medtävlare att köra om eller vid återkörning in på banan. | Enligt CK 7.0 | Uteslutning ur heat. |
| Förare som först tjuvstartar i final. | Enligt CK 7.5 | Dubbla joker laps. Om jokern är snabbare inget joker lap. |
| Vid den andra tjuvstarten i final. | Enligt CK 7.5 | Uteslutning ur final. |

| | | |
|--|--|--|
| Spårbyte utanför angivet område | Enligt CK 7.6.1.1 Enligt CK 7.6.1.2 | Uteslutning ur heat. |
| Ej respekt för gulflagg. | Enligt CK 7.7.2 | Uteslutning ur heat. |
| Hindrat eller stört annan förare vid körning på curbs. | Enligt CK 7.0 | Uteslutning ur heat. |
| Kört mot svartflagg. | Enligt CK 7.6.3 | Diskvalifikation ur tävling. |
| Reparation vid start. | Enligt CK 7.4.2 och 7.6 | Uteslutning ur heat. |
| Fler medhjälpare vid omstart. | Enligt CK 7.6 | Uteslutning ur heat. |
| Fler en 1 medhjälpare på startplattan. | Enligt CK 7.4.1 | Uteslutning ur heat. |
| Ej kört alternativspår eller kört fler ggr än 1. | Enligt CK 1.3.1 | Uteslutning ur heat. |
| Körning utan kaross | Enligt CK 7.0 | Uteslutning ur heat. |
| Hastighet | | |
| Felaktig hastighet klass 1 Kval. | Enligt CK 1.3.1 | Uteslutning ur heat. |
| Felaktig hastighet klass 1 Final. | Enligt CK 1.3.1 | Uteslutning ur finalen. |
| Felaktig hastighet mini. | Enligt CK 1.3.1 | Tillrättavisning/ startförbud i tävlingen |
| Ej lämnat all personlig utrustning i Parc fermé. | Enligt 7.3.1 | Diskvalifikation ur tävling. |
| Åtgärdat något på tävlingsfordonet i Parc fermé. | Enligt 7.3.1 | Diskvalifikation ur tävling. |

Vid diskvalifikation ur tävling förlorar man alla poäng i tävlingen, även deltagarpoäng.

CK 8.2 Protester och Tidsfrister under tävling

| Protest gällande | Delges senast |
|---------------------------------------|---|
| Medtävländes behörighet | En timme före första tävlingsheat. |
| Tävlingens längd | En timme före första tävlingsheat. |
| Beslut av teknisk chef. | 15 min efter beslutet. |
| Fel eller oegentlighet under tävling. | 15 minuter efter fastställd och signerat delresultat i respektive tävlingsheat. |
| Placering i resultatlistan | Delresultat 15 minuter och slutresultat 30 minuter efter offentliggörandet av preliminära resultatlistan. |
| Bilens behörighet efterkontroll. | 30 minuter efter offentliggörandet av preliminära resultatlistan. |

CK 8.2.1 Protest mot tävlingsbestraffning

Se [G 15.2](#)

CK 8.2.2 Överklagande mot domarbeslut

Se [G 15.3](#)

CK 9.0 RESULTAT

- Samtliga förare som kört minst 1 varv i tävlingen, ej träning, ska medtagas i resultatlistan.
- Resultatlistan ska delas i 7 klasser - Xtreme junior, klass 1, 2, 3, 4, 50+, Xtreme.
- Förare som inte fullföljer heat, placeras i resultatlistan efter antalet körda varv.
- Skulle två eller flera förare ha kört samma antal varv, placeras de i resultatlistan i den ordning de sist passerade mållinjen.
- För miniklassen får resultatlista inte förekomma, men kan skrivas som deltagit.

CK 9.1 Under tävlingen

- Arrangören ska upprätta en preliminär resultatlista och anslå den på angiven tid och plats enligt tävlingsinbjudan/PM.
- När resultatlista, delresultatlista anslås ska tidpunkten och vem som anslår den (signum) anges.
- Delresultat ska anslås efter varje avslutat heat.
- Ny preliminär resultatlista ska anslås om tävlingsstraff/protestbeslut medför förändring av anslagen resultatlista. Tidpunkt och vem som anslår den ska anges. Ny protesttid mot resultatlistan gäller därmed.
- När alla protesttider gått ut, och ingen meddelat sin avsikt att överklaga domarbeslut se **G 15.2**, ska tävlingsledaren underteckna resultatlistan och notera att den är fastställd. En fastställd lista kan inte ändras med mindre än att högre instans vid en överklagan kan påvisa fel vid hanteringen av resultatlistan.
- Om någon inom tidsfristen meddelat sin avsikt att överklaga ett domarbeslut och övriga protesttider utgått, ska tävlingsledaren underteckna resultatlistan och notera att den är preliminär.
- Detsamma gäller om resultatet från en teknisk kontroll inte kan färdigställas under tävlingen. Resultatlista för klasser som inte berörs av detta eller en överklagan kan dock fastställas.
- Det åligger högre instans/er att efter en överklagan fastställa den slutliga resultatlistan i de delar som är preliminära.
- Arrangören har rätten att använda Transponder för målgång/ Alternativspåret.
- Ej för tidtagning
- Transponderns placering är valfri och ska vara kostnadsfritt för den tävlande.

CK. 9.2 Efter tävlingen

CK. 9.3 Slutplacering

- Samtliga förare som kört minst 1 varv i tävlingen, ej träning, ska medtagas i resultatlistan.
- Resultatlistan ska delas i 7 - Xtreme junior, klass 1, 2, 3, 4, 50+, Xtreme.
- Förare som ej fullgör heat, placeras i resultatlistan efter antalet körda varv. Skulle två eller flera förare ha kört samma antal varv, placeras de i resultatlistan i den ordning de sist passerade mållinjen.
- Mini enbart deltagit.

CK 10.0 TÄVLINGENS AVSLUTANDE

CK.10.1 Prisutdelning

Vid särskild prisutdelningsceremoni i anslutning till varje deltävling utdelas:

- Hederspris till ettan, tvåan och trean i A-finalerna i klasserna 50+, 2, 3, 4, Xtreme och Xtreme junior.
- I inbjudnings- (uppvisnings-) klass Mini, ska alla tilldelas ett pris. Priset i mini får inte överstiga 100kr.
- I tävlingsklass 1 får alla en pokal.

- Ingen prisutdelning i B-, C- och D-finaler.
- Pristagare är skyldig att delta vid prisutdelning för avhämtning av pris och ska vara iklädd väl knäppt föraroverall. Förare som inte har föraroverall på sig ska nekas pris.
- Utdelning av mästerskapsmedaljerna sker vid särskild ceremoni ordnad av Svenska Bilsportförbundet.

B: Arrangera tävling Crosskart, CK

Detta avsnitt beskriver regler och rutiner för dig som arrangör av tävling. Arrangörens ansvar är att ha full kunskap i följande:

- Bilsportens gemensamma regler
- Bilsportens styrande dokument
- Sportgrenens tävlingsregler avsnitt A och B
- Sportgrenens Tekniska regler

CK 11.0 ANSÖKAN OM TÄVLING/TRÄNING

- Alla tillstånd ska senast tävlingsdagen anslås på tävlingsplatsens officiella anslagstavla.
- Ansökan om tävling ska ske till respektive SDF eller SBF enligt gällande regler och ansökningstider. Se [G 20](#)
- För träningskörning kan ansökan gälla hela året.
- Inga lokala tävlingar eller serier får läggas samtidigt som SM-tävlingar arrangeras.

CK 12.0 ANSÖKAN OM TÄVLINGS/TRÄNINGSTILLSTÅND

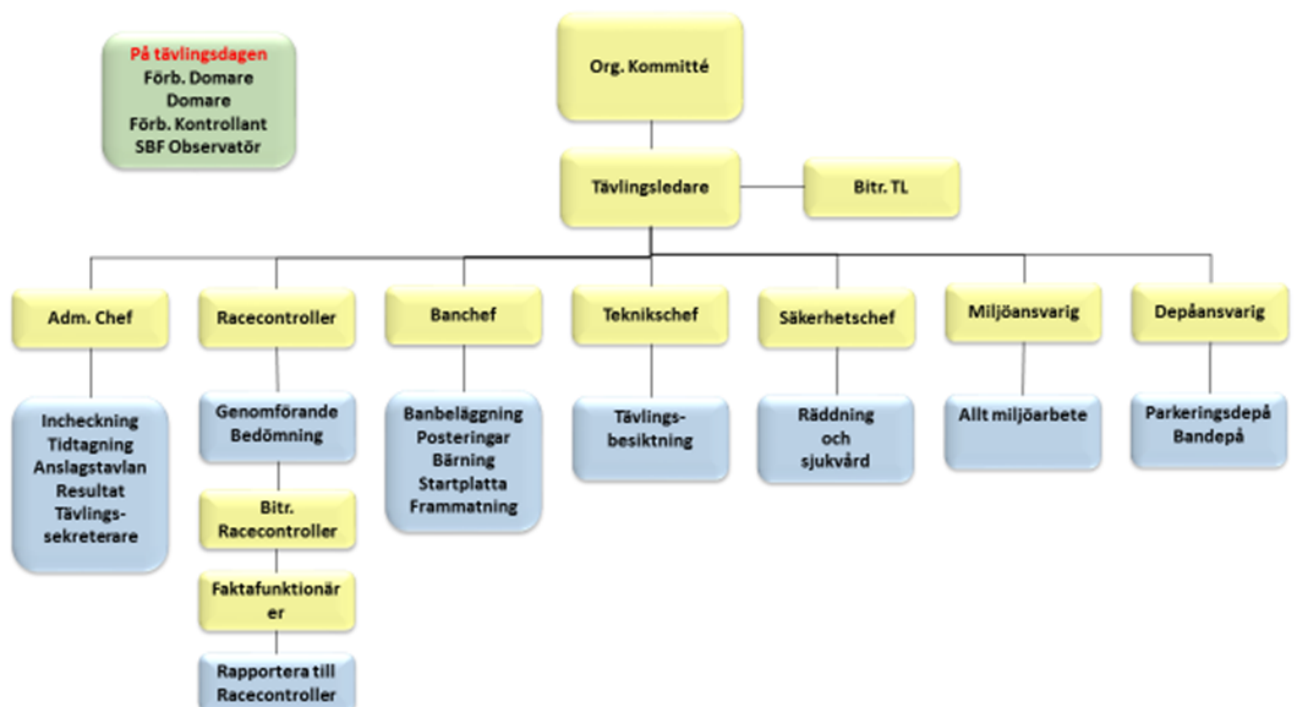
- Tillstånd ska sökas hos SBF/SDF före tränings/tävlingstillfälle i enligt med gällande ansökningstider. Se [G 20](#)
- Tävlingsstillstånd ska gälla från det administrativ incheckning öppnar.

CK 12.1 Övriga tillstånd

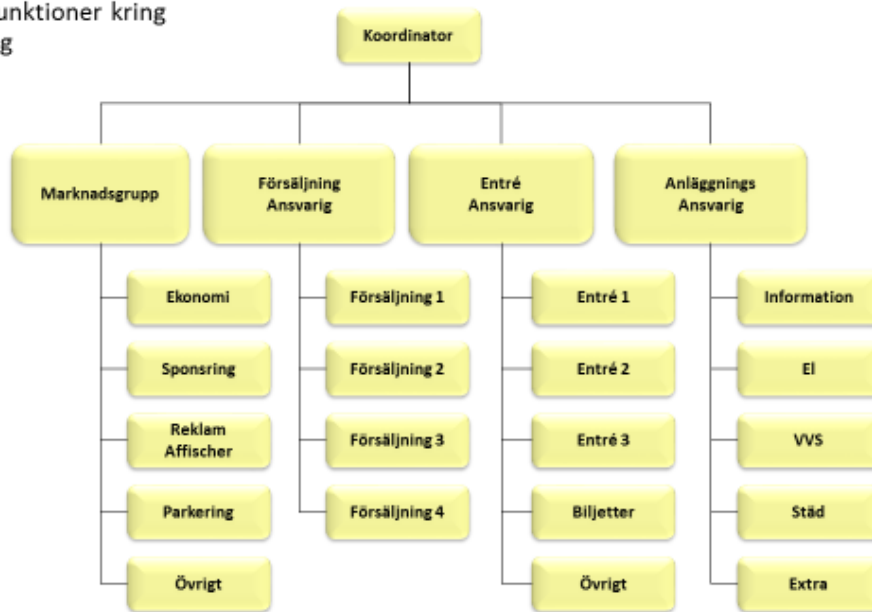
- Innan tävling och träning sker ska godkänd banlicens finnas samt övriga myndighetstillstånd från polis, kommun, eller länsstyrelsen.

CK 13.0 TÄVLINGSORGANISATION

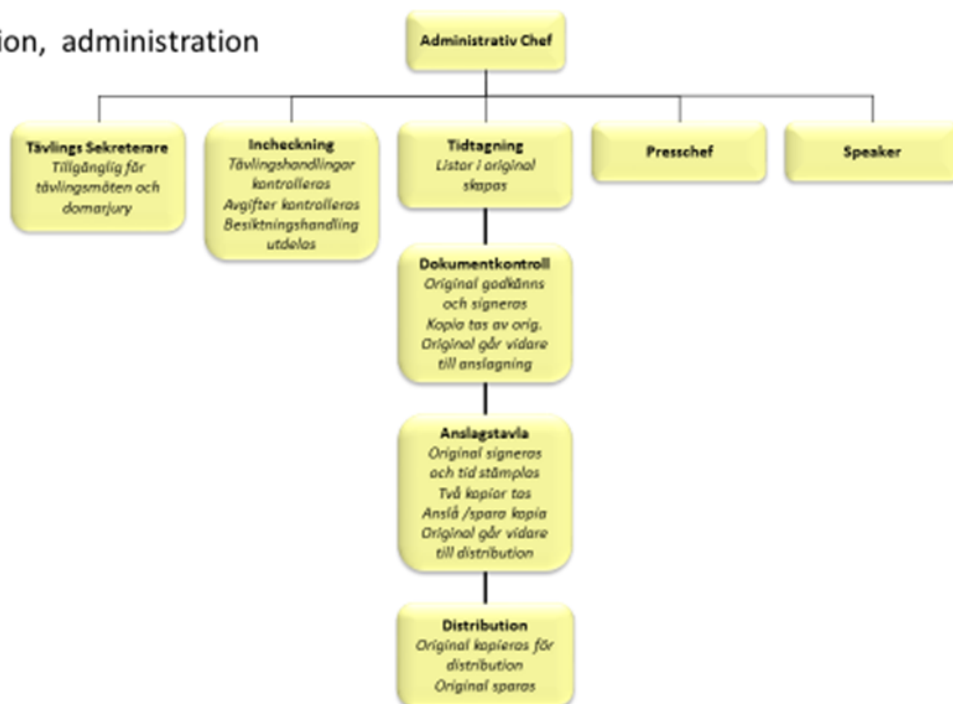
- Vid rikstäckande mästerskapstävling och distriktstävling ska organisationskommitté om minst tre personer utses.
- Tävlingsledaren och tekniska chefen ska ingå i kommittén.
- Vid lokaltävling kan organisationskommittén ersättas av en ansvarig tävlingsledare.



Förslag på funktioner kring arrangemang



Organisation, administration



CK 13.1 Funktionärer

- Tävlingsfunktionär får inte delta i tävling vid vilken han tjänstgör.
- Funktionär får inte lämna officiella meddelanden om tävlingen annat än till domare och tävlingsledaren.
- Se gemensamma regler **G 4**.

CK 13.2 Befattningar

Nedanstående tabell anger obligatoriska chefsfunktionärsbefattningar:

| Befattning | SM-tävling | Distrikts-tävling | Lokal tävling |
|----------------------|------------|-------------------|---------------|
| Domarordförande | A | - | - |
| Domare | B | B | Grund |
| Teknisk kontrollant | A * | - | - |
| Tävlingsledare | A | B | Grund |
| Bitr. tävlingsledare | B | Grund | - |
| Race controller | B | Grund | - |
| Bitr. racecontroller | B | Grund | - |
| Teknisk chef | B | B | Grund |
| Administrativ chef | Grund | Grund | - |
| Banchef | Grund | Grund | - |
| Säkerhetschef | B | Grund | Grund |
| Miljöchef | Grund | Grund | - |
| Faktafunktionär | B | Grund | - |
| Posteringschef | Grund | Grund | - |
| Starter | Grund | Grund | - |
| Ljudmätning | Grund | Grund | Grund |

Vid lokaltävling avgör tävlingens uppläggning och omfattning om ytterligare chefsfunktionärer ska utses.

*= Utses av Crosskartutskottet gäller enbart SM.

CK 13.3 Funktionärs klubbtilhörighet

- På lokaltävling får alla funktionärer vara medlemmar i den arrangerande klubben.
- På distrikts- och riksarrangemang gäller att:
- Domarordförande får inte ha licens i den arrangerande klubben.
- Av övriga medlemmar i domarjuryn får högst 50 % vara medlemmar i den arrangerande klubben.

CK 13.4 Domarordförande

- Tillse att tävlingen genomförs enligt SBF:s bestämmelser.
- Före tävling ta del av tävlingshandlingar.
- Före första start kontrollera tävlingshandlingar och erforderliga tillstånd.
- Planera domarnas arbete.
- Kontrollera säkerhetstjänsten och sjukvårdsberedskapen.
- Av säkerhetsskäl inställa, avkorta, avbryta eller uppskjuta tävling eller ändra inbjudan.
- Av säkerhetsskäl, eller skäl av tävlingsteknisk natur, vidta ändringar i programmet.
- Tillsammans med övriga medlemmar i domarjuryn avgöra protester.
- Leda domarjuryns arbete.
- Vid personskada ifylla skaderapport och snarast insända denna till SBF.
- Efter genomförd tävling, genomföra utvärdering tillsammans med tävlingsledningen.

CK 13.5 Domare

- Domare indelas i Förbundsdomare, Distriktsdomare, Förbundstekniker och Distriktstekniker.
- Vid tävling ska minst en domare tjänstgöra. Om ytterligare domare tjänstgör, får dessa ha lägre licensklass.
- Den/de tjänstgörande domarna bildar juryn.
- Om fler än en domare tillhör den arrangerande klubben, har de tillsammans aldrig mer än en röst i juryn.
- Domarna är inte ansvariga för tävlingens organisation och genomförande.
- De får inte inneha någon annan befattning vid tävlingen.

CK 13.6 Teknisk kontrollant

- Vara tillståndsgivarens representant och sakkunnig i tekniska frågor.
- Övervaka eller vid behov hjälpa den tekniska organisationen.
- Under träning/tävling säkerställa att kontroller enligt SBF/SDF:s beslut verkställs. Vid avvikelser lämna rapport till domarjuryn.
- Inte meddela resultat eller iakttagelser från besiktning eller efterkontroll till utomstående.
- Teknisk kontrollant har ingen beslutsrätt i bestraffnings- eller protestärenden och får inte ha någon annan befattning vid tävling.

CK 13.7 Tävlingsledare

- Tävlingsledaren är ansvarig för tävlingens organisation och att den genomförs i enlighet med gällande bestämmelser och tävlingsprogram.
- Ansvarar för att erforderliga myndighets- och tävlingstillstånd samt banlicens finns.
- I samarbete med myndighet och organisationer, som åtagit sig bevakningen av tävlingen, tillse att ordningen upprätthålles.
- Till Domarordförande i god tid före tävlingen översända samtliga tävlingshandlingar för kännedom.
- Kontrollera att kringboende är informerade.
- På officiell anslagstavla anslå tillstånd, inbjudan, ev. PM och övriga beslut.
- Tillsammans med Domarordförande kontrollera banan före tävling.
- Förvissa sig om att tävlingsfunktionärerna fått sina instruktioner och befinner sig på sina platser.
- Genomföra förarsammanträde (om inte detta sker i pappersform).
- Omedelbart efter tävling lägga in tävlingsrapport, resultatlista och övriga protokoll i LoTS.

CK 13.7.1 Biträdande tävlingsledare

- På uppdrag bistå tävlingsledaren vid beslut.
- Av tävlingsledaren utföra delegerade uppdrag.
- Tar över tävlingsledarrollen om situationen så kräver.

CK 13.8 Race controller

- Race controllern är tävlingsledarens förlängda arm och beslutar om bestraffning under tävlingsheat.

CK 13.8.1 Biträdande Race controller

- Är Race controllerns förlängda arm och har en rapporterad funktion under tävlingsheat.
- Rapporterar till Race controller.

CK 13.9 Teknisk chef

- Att före besiktning ha minst 2 tekniker för ljudmätning.
- Organisera och tillsammans med erforderligt antal tekniker före tävlingen kontrollera att tävlingsfordonen uppfyller säkerhetskraven.
- Granska vagnbok och kontrollera att brister antecknade vid tidigare tävlingar är åtgärdade.
- Kontrollera förarens personliga utrustning.
- Omedelbart göra anmälan till tävlingsledare om förare eller tävlingsfordon inte uppfyller krav för deltagande i tävling.
- På order av tävlingsledning eller SBF utföra bränsleprov.
- Genomföra beslutad ljudmätning.
- Under pågående tävling iaktta de deltagande tävlingsfordon och omedelbart göra anmälan till tävlingsledningen om iakttagelser som bör föranleda ett ingripande (t.ex. läckage olja, bensen, allvarlig skada, avvikelser från tekniskt reglemente, högt buller etc.)
- Om så bedöms erforderligt organisera mellanbesiktning och efterbesiktning och därefter övervaka tävlingsfordonen i Parc fermé.
- Upprätta och underteckna besiktningsprotokoll, som överlämnas till tävlingsledningen.
- Genomföra tekniska efterkontroller. Inte meddela resultat eller iakttagelser från besiktning eller efterkontroll till utomstående.

CK 13.10 Administrativ chef

- Organisera och bemanna den administrativa organisationen, anmälningssekretariat samt övriga administrativa enheter.
- På officiell anslagstavla anslå tillstånd, inbjudan, eventuella PM och övriga beslut. Tillställa Domarordförande startlista.
- Senast i samband med förarsammanträdet upprätta aktuell startlista.
- Anslå resultat efter varje avslutat omgång/heat.
- Upprätta resultatlista efter tävlingens avslutande.
- Överlämna till Domarordförande rättad startlista/resultatlista.
- Med utsedd jurysekreterare dokumentera domarjuryns arbete.
- Organisera tidtagningen/varvräkning.
- Använda tidtagningsapparat som är lämplig för tävlingen (Sprint).
- Fastställa varje förares använda tid resp. placering i ett heat/tävlingsomgång.
- Iordningställa och sammanställa erforderliga tids- eller varvräkningsprotokoll.

CK 13.11 Banchef

Banans kondition.

Organisera banövervakningen enligt banlicensen.

Kontrollera att posteringar och flagg poster kan sina instruktioner och är försedda med fastställd utrustning.

Före tävlingen, och vid behov före varje lopp, kontrollera att banövervakningen fungerar.

Anmäla till tävlingsledaren när det är klart för körning.

Bankontroll, som lämpligen kan ske genom kommunikation mellan posteringarna, ska ske mellan varje heat. Ev. kvarvarande tävlingsfordon ska avlägsnas före nästa heat.

CK 13.12 Säkerhetschef

- Organisera säkerhetsarbetet.
- Upprätta säkerhetsplan och organisera säkerhetstjänsten.
- Ansvara för att berörda funktionärer har fullständig information om gällande säkerhetsplan.
- Svara för att säkerhetsåtgärderna kontrolleras före tävling.
- Övervaka tävlingen ur säkerhetssynpunkt.

- Till tävlingsledaren anmäla iakttagelser beträffande säkerheten.

CK 13.13 Miljöchef

- Organisera miljöarbetet före, under och efter tävlingen.
- Säkerhetsställa att förbundets miljöpolicy efterlevs.
- Vara tävlingsorganisationen behjälplig i miljöfrågor.

CK 13.14 Faktafunktionär

Faktafunktionär är av arrangören utsedd funktionär och ska till namn och uppgift vara angiven i tävlingsinbjudan eller i PM.

Uppgiften är att övervaka tävlingsmoment typ start/målgång, eller annan speciell övervakningsuppgift.

Utöva kontroll och bestämma enligt sin uppgift.

Till tävlingsledare/tävlingsledning rapportera sina iakttagelser.

Tävlingsledare kan, om sakskäl föreligger, ändra ett beslut av faktafunktionär.

CK 13.15 Posteringschef

- Organisera posteringsarbetet före, under och efter tävlingen.
- Bemanna posteringarna med det antalet funktionärer som banlicensen kräver.
- Ge signaler enligt gällande bestämmelser.
- Hålla banan fri från oljespill m.m.
- Till tävlingsledningen rapportera olyckshändelser och tillbud.
- Vid behov begära assistans av ambulans eller räddningsfordon.
- Rapportera varje händelse av betydelse för tävlingens genomförande till tävlingsledningen.
- Banfunktionär bör inte bära klädsel i samma färg som flaggor. Röd, gul, grön eller vit.

CK 13.16 Starter

- Ansvara för startplattan och frammatningen.
- Han bestraffar enligt [CK 7.4](#) och [CK 7.5](#).
- Säkerställa att alla tävlingsfordon har intagit rätt position innan start.
- Signalera tjuvstart.
- Säkerställa att startutrustningen har en säker funktion.

CK 13.17 Depåansvarig

- Bemanna och organisera depåarbetet före, under och efter tävlingen.
- Organisera uppställning av tävlingsteam i depå.
- Organisera och övervaka inpasseringskontrollen till depån.
- Övervaka ordningen i depån.
- Kontrollera brandskyddet i depån.

CK 14.0 INBJUDAN

- Uppgifter som inte kan tas med i inbjudan ska meddelas de tävlande i PM. Alla PM ska numreras och undertecknas.
- Nedanstående uppgifter ska tas med i inbjudan och vara uppställda i nedanstående ordning.
- Uppgifter som ej kunnat medtagas ska meddelas samtliga tävlande i slutinstruktion eller PM.
- Inbjudan ska alltid godkännas av Crosskartutskottets ordförande med kopia till Domarordförande.
- I inbjudan ska arrangören förtydliga vilket betalssystem som gäller vid anmälan och protester - kontanter, kort eller Swish.

-
- Följande text ska alltid finnas införd i inbjudan

”Tävlingen anordnas i överensstämmelse med Svenska Bilsportförbundets tävlingsbestämmelser.”

*”**Ansvar.** Den som deltar i tävling gör detta under eget ansvar och på egen risk. Svenska Bilsportförbundet (SBF), Specialidrottsdistriktsförbund (SDF), arrangör eller funktionär kan således inte utan vållande göras ansvariga för person- eller saksador som under tävling drabbar deltagaren.”*

”Tävlingsdeltagare har genom sin anmälan att delta i tävlingen, samtyckt till att vederbörandes personuppgifter registreras i tävlingsarrangörens dataregister samt att arrangören, inom ramen för sin verksamhet och oavsett medieform, offentliggör namnuppgifterna.”

Nr. Uppgift om

- 1 Tävlingsarrangör, ort och datum
- 2 Tävlingsledare, namn och telefonnummer
- 3 Domarordförande, namn
- 4 Tävlingsform, tävlingens längd (heat, varv)
- 5 Tävlingsplats, ort, bana, telefonnummer under tävlingen
- 6 Tidsplan: Administrativ incheckning
 Besiktning
 Förarsammanträde
 Träning
 Första start
 Resultatlistan anslås
 Prisutdelning
- 7 Deltagare, licensklasser, antal och ev. gallringsmetod, antal ordinarie förare och ev. reserver
- 8 Tillåtna tävlingsfordon, bilklasser, startordning, startupställning och ev. sammanslagning
- 9 Anmälningsavgift
- 10 Anmälan (dag och tid), ev. efteranmälan
- 11 Avlysning
- 12 Utnyttjande av utrymme för förbunds/arrangörsreklam samt möjlighet till friköp
- 13 Priser, poängberäkning, särskiljning, prisutdelning
- 14 Upplysningar, telefonnummer
- 15 Återbud
- 16 Tävlingens genomförande
- 17 Media-, PR-ansvarig, namn och telefonnummer
- 18 Förarkontakt, namn telenr (gäller enbart på SM-tävlingar)

Vid tävling om RF:s mästerskapstecken (SM, JSM, DM, JDM) gäller även Kapitel 8 paragraf 2 i SBF:s stadgar.

OBS: Alla klasser ska alltid bjudas in oavsett fabrikat och tävlingsform om ej dispens finns.

Dispens sökes hos utskottet crosskart@sbf.se

CK 14.1 Arrangörens ansvar

- Uppfylla de åtaganden som gjorts i tävlingsinbjudan.
- Ändringar får endast göras om överenskommelse kan träffas med samtliga anmälda. Detta kan ske vid obligatoriskt förarsammanträde före tävling eller genom att samtliga tävlande signerar ett PM om detta före start. Då tvingande omständigheter föreligger, eller hänsyn till säkerheten så påfordrar, kan ändring ske. De anmälda ska i sådant fall snarast möjligt meddelas om ändringen.

- Slutinstruktion får endast innehålla kompletterande uppgifter om tävlingen, ej ändringar i tävlingsinbjudan.
- Bekräfta till föraren om anmälan godtagits eller avslagits. Om arrangören vägrar godkänna en anmälan, av andra skäl än begränsning av antalet startande, ska anmälaren, med angivande av skäl, meddelas detta inom åtta dagar efter det att anmälan mottagits, dock senast fem dagar före tävlingen vid internationell tävling och vid annan tävling omedelbart efter anmälningstidens utgång. Arrangörens vägran att godkänna en anmälan kan överklagas, se **G 15.2**.
- Arrangören ska av förare med licens i annat land försäkras om att inget hinder föreligger för deltagande. Denna försäkran ska vara bekräftad av det förbund som utfärdat licensen.

CK 14.2 Inställd eller uppskjuten tävling

- Tävling, eller del av tävling, får inte inställas eller avkortas, såvida inte villkor härför angivits i inbjudan eller force majeure föreligger.
- Endast domarna har rätt att, på tävlingsledningens förslag, medge att tävling flyttas, inställs eller avkortas efter det att inbjudan offentliggjorts. Domarna har rätt att besluta om detta, även om inte tävlingsledningen begärt så.
- Flyttad tävling ska godkännas av Crosskartutskottet
- Meddelande om inställd, flyttad eller avkortad tävling ska snarast meddelas till deltagarna.
- Inställs tävling ska anmälningsavgiften återbetalas i sin helhet. Inställs tävlingen på grund av force majeure kan domarna medge att arrangören behåller del av anmälningsavgifterna.

CK 15.0 ANMÄLAN

Se även **CK 2**.

- En anmälan till en tävling är att betrakta som ett kontrakt mellan föraren och arrangören.
- Anmälan sker online på **raceoffice.se**
- Arrangör ska bekräfta till föraren om anmälan godtagits eller avslagits.
- Om arrangören inte godkänner en anmälan av:
 - andra skäl än begränsning av antalet startande
 - för sent inkommen anmälan
 - ofullständig anmälan
 - ska föraren med angivelse av skäl, meddelas snarast efter att anmälan inkommit, dock senast fem dagar före tävlingen vid internationell tävling och vid annan tävling omedelbart efter anmälningstidens utgång.
- Arrangörens avslag på en anmälan kan prövas av Domarordförande/domarjury enligt

G 15.2

CK 15.1 Administrativ incheckning

Vid incheckningen ska:

- Tävlingshandlingar kontrolleras, licens.
- Avgifter kontrolleras
- Besiktningshandling delas ut

CK 16.0 TÄVLINGSBESIKTNING OCH TEKNISKA KONTROLLER

CK 16.1 Tävlingsbesiktning

Se **CK-T 0.5.1**

CK 16.2 Teknisk kontroll

Se **CK-T 0.5.2**

CK 17.0 SÄKERHET

- Rikspolisens författningssamling, [FAP 512-1](#) Motorsport på bana.
- Utrustning för brandsläckning skall finnas tillgänglig på särskilt utmärkta platser i parkeringsdepå, vid start- och målplats samt på samtliga säkerhetsposteringsplatser.
- Varje deltagare skall vid ingången till sin depåplats ha placerat en brandsläckare på minst 6 kg, den skall vara synlig och väl skyltad.
- **Alla tävlingar ska följa FAP 512-1 kapitel 6 när det gäller sjukvård**

CK 17.1 Om olyckan är framme

Se [G 3.13](#)

CK 17.2 Säkerhetsutrustning

Rikspolisens Författningssamling, [FAP 512-1](#) Motorsport på bana

CK 17.3 Säkerhet vid posteringarna

- Visuell kontakt med varandra.
- Bemanning av minst två funktionärer, eller enligt banlicens och tävlingens art.
- Telefon eller radiokontakt bör finnas med tävlingsledning.
- Minst två godkända brandsläckare á 6 kg.
- Absorptionsmedel/material.

CK 17.4 Säkerhet vid Träning

- Ansvarig ledare väl insatt i sportgrenen.
- Funktionär med säkerhetsutrustning och flaggposteringsplatser är tillräckligt.
- Inget tävlingsmoment får förekomma.
- Mini, klass 1, 2, Xtreme samt Xtreme juniorklassen får inte träna tillsammans och inte med övriga tävlingsklasser.

CK 18.0 ANLÄGGNINGEN OCH BANAN

- Flaggorna vid postering kan ersättas med elektroniskt system med ljussignaler.
- Vid användande av ljussystem ska om möjligt även posteringar vara bemannade. Om detta inte är möjligt, så ska så kallade säkerhetsgrupper finnas i sådan omfattning att man väldigt snabbt kan ta sig till en eventuell olycka.
- Vid användande av ljussystem ska man tänka på att Crosskart har andra spårval och sitter lägre än i övriga sportgrenar, och ska då placeras så föraren lätt kan se ljusen.
- Banan ska vara besiktad för Crosskart och följa tävlingsregler.
- Om det finns alternativspår ska även detta vara besiktat för Crosskart.

CK 19.0 TÄVLINGENS AVSLUTANDE

CK 19.1 Prisutdelning

Vid särskild prisutdelningsceremoni i anslutning till varje deltävling utdelas:

- Hederspris till ettan, tvåan och trean i A-finalerna i klasserna 50+, 2, 3, 4, Xtreme och Xtreme junior.
- I inbjudnings- (uppvisnings-) klass Mini, ska alla tilldelas ett pris. Priset i mini får inte överstiga 100kr.
- I tävlingsklass 1 får alla en pokal.
- Ingen prisutdelning i B-, C- och D-finaler.
- Pristagare är skyldig att delta vid prisutdelning för avhämtning av pris och ska vara iklädd väl knäppt föraroverall. Förare som inte har föraroverall på sig ska nekas pris.

- Utdelning av mästerskapsmedaljerna sker vid särskild ceremoni ordnad av Svenska Bilsportförbundet.

CK 19.2 Åtgärder efter tävlingen

- Arrangören ska efter det att resultatlistan undertecknats, lägga in dokumentet i LoTS.
- Dessutom ska kopia av resultatlistan tillställas utskottet och domarna,
- Resultatlistan ska omfatta förarens namn, slutresultat samt eventuella mästerskapspoäng.
- Vid lokaltävling kan enklare rutiner för resultatgivning och resultatlista tillämpas (enligt respektive SDF:s bestämmelser).
- Om det vid efterkontroll av en licensförsäkran se **G 4** visas att den tävlande inte hade rätt att delta i tävlingen, eller deltog i fel licensklass, ska den tävlande strykas ur listan trots att den är fastställd. Föraren bör också anmälas till förbundsbestraffning. Berörda av ändringen ska meddelas av arrangören.
- När högre instans/er ändrar en resultatlista ansvarar arrangören för att en ny resultatlista utsänds.