



Tävlingsregler Bilorientering, Bil-O 2022

Detta dokument innehåller tävlingsregler för Bilorientering uppdelat i två avsnitt:

- A. Tävlingsregler Bilorientering, Bil-O
- B. Arrangera en tävling i Bilorientering, Bil-O

I dokument finner du bara de specifika tävlingsreglerna för sportgrenen. Regler som gäller för alla sportgrenar finner du i "Gemensamma regler"

G1.0 **Tillämpning, förändring och definition av regler.**
Se gemensamma regler pkt G1.0.

OBS!

Alla förändringar är markerade med röd text.

Copyright © 2016 Svenska Bilsportförbundet

Alla regelverk utgivna av SBF samt publicerad information antingen tryckt eller på SBF.se skyddas av lagen om upphovsrätt.

Regelverk, licenser och annat skyddat material får inte användas utanför av SBF sanktionerad verksamhet.

A.	Tävlingsregler Bilorientering, BIL-O	5
BIL-O 1.0	Definition av sportgrenen bilorientering, bil-o.....	5
BIL-O 1.1	Bilklasser	5
BIL-O 1.2	Reklam	5
BIL-O 1.2.1	Reklam på tävlingsbil	5
BIL-O 1.3	Tävlingsformer	5
BIL-O 1.3.1	Tävlingsgenomförande	5
BIL-O 1.3.2	Tävlingssträckor	6
BIL-O 1.3.3	Tävlingsbana	6
BIL-O 1.3.4	Sekretess.....	7
BIL-O 1.4	Tävlingslicens	7
Bil-O 1.5	Utländskt tävlande.....	7
Bil-O 1.6	Uppklassning.....	8
BIL-O 2.0	Anmälan	8
BIL-O 2.1	Förarens och kartläsarens ansvar	9
BIL-O 2.2	Anmälan av tävlingsfordon.....	9
BIL-O 2.2.1	Tekniska regler.....	9
BIL-O 2.3	Inställd eller uppskjuten tävling	10
BIL-O 2.4	Avanmälan	10
BIL-O 3.0	Depåer.....	10
BIL-O 3.1	Parkeringsdepå	10
BIL-O 4.0	Administrativ incheckning	10
BIL-O 5.0	Tävlingsbesiktning	11
BIL-O 6.0	Tävlingsmöte	11
BIL-O 7.0	Tävlingskörning bilorientering, bil-o	11
BIL-O 7.1	Nybörjargenomgång	11
BIL-O 7.2	Startordning.....	11
BIL-O 7.3	Seedning	12
BIL-O 7.4	Start	12
BIL-O 7.5	Idealtid.....	12
BIL-O 7.6	Uppehåll.....	12
BIL-O 7.7	Förbjuden väg, hinder på vägen	12
BIL-O 7.8	Respittid.....	13
BIL-O 7.9	Avbrytande av tävling	13
BIL-O 7.10	Strykning av delsträcka	13
BIL-O 7.11	Olycksfall.....	13
BIL-O 7.12	Kommunikation	13
BIL-O 7.12.1	Tidskontroll, TK	14
BIL-O 7.12.2	Passerkontroll, PK.....	15
BIL-O 7.12.3	Orienteringskontroll, OK.....	16
BIL-O 7.12.4	Informationskontroll, IK.....	16
BIL-O 7.12.5	Pilning	17
BIL-O 7.12.6	Skyltar och banmarkeringar.....	17
BIL-O 7.12.7	Startnummer	17
BIL-O 8.0	Tävlingsbestraffning.....	17

BIL-O 8.1	Förseelse och påföljd under tävling.....	17
BIL-O 8.2	Protester och tidsfrister under tävling	19
BIL-O 8.2.1	Protest mot tävlingsbestraffning	19
BIL-O 8.2.2	Överklagande mot domslut	19
BIL-O 9.0	Resultat	19
BIL-O 9.1	Under tävling	19
BIL-O 9.2	Efter tävling.....	20
BIL-O 9.3	Slutplacering	20
BIL-O 9.4	Återinträde i resultatlista.....	20
BIL-O 10.0	Tävlingens avslutande	21
B	Arrangera tävling Bilorientering, Bil-O	22
BIL-O 11.0	Ansökan om tävling/träning	22
BIL-O 12.0	Ansökan om tävlings/träningstillstånd	22
BIL-O 12.1	Övriga tillstånd.....	22
BIL-O 13.0	Tävlingsorganisation.....	22
BIL-O 13.1	Funktionärer	23
BIL-O 13.2	Befattningar och licenskrav	24
BIL-O 13.3	Funktionärers klubbtilhörighet.....	24
BIL-O 13.4	Tävlingskontrollant	24
BIL-O 13.5	Domarordförande/Jury.....	24
BIL-O 13.6	Domare	25
BIL-O 13.7	Föråkare.....	25
BIL-O 13.9	Tävlingsledare.....	26
BIL-O 13.9.1	Biträdande tävlingsledare.....	26
BIL-O 13.10	Teknisk chef	26
BIL-O 13.11	Administrativ chef.....	27
BIL-O 13.11	Banchef.....	27
BIL-O 13.12	Säkerhetschef	28
BIL-O 13.13	Miljöchef.....	28
BIL-O 13.14	Faktafunktionär	28
BIL-O 13.17	Depåansvarig	28
BIL-O 14.0	Inbjudan	29
BIL-O 14.1	Arrangörens ansvar.....	29
BIL-O 17.0	Säkerhet	30
BIL-O 17.1	Motkörning	30
BIL-O 17.1	Om olyckan är framme	31
BIL-O 17.2	Säkerhetsutrustning	31
BIL-O 17.3	Säkerhet vid tävlingssträckorna.....	31
BIL-O 18.0	Anläggningen och Banan	31
BIL-O 18.1	Snurrar och varvningar	32
Bil-O 18.1	Kontroller	32
Bil-O 18.2	Tidskontroll, TK och tidtagning	32
Bil-O 18.2.3	Passerkontroll, BPK, PK och SPK	33
BIL-O 18.3.6	Informationskontroll, IK.....	33

BIL-O 18.4	Pilning	33
BIL-O 18.5	Skyltar och banmarkeringar.....	33
BIL-O 18.6	Kartor	34
BIL-O 18.6.1	Egenritade kartor och skisser.....	34
BIL-O 18.6.2	Kartnorm.....	35
BIL-O 18.6.3	Körorder.....	37
BIL-O 18.6.4	Rutindelad körorder	37
BIL-O 18.6.5	Linjeorientering	38
BIL-O 18.6.6	Hjälp-pilar klass D	38
BIL-O 18.6.7	Tavelkort/tidkort	38
BIL-O 19.0	Tävlings avslutande	39
BIL-O 19.1	Prisutdelning.....	39
BIL-O 19.2	Åtgärder efter tävlingen	39

A. Tävlingsregler Bilorientering, BIL-O

Detta avsnitt beskriver reglerna och rutiner för dig som tävlande, som tävlande är det ditt ansvar att följa:

- Bilsportens gemensamma regler
- Bilsportens styrande dokument
- Sportgrenens tävlingsregler avsnitt A och B
- Sportgrenens tekniska regler
- Arrangörens tillägsregler i inbjudan

BIL-O 1.0 DEFINITION AV SPORTGRENEN BILORIENTERING, BIL-O

Bilorientering innebär att med hjälp av karta och körorder köra en tävlingsbana, som för de tävlande inte är känd. Tävlingsmomentet består i att tolka körordern, köra karträtt väg samt passera ett antal kontroller utmed banan.

BIL-O 1.1 Bilklasser

Alla bilar, godkända enligt svensk Trafiklagstiftnings bestämmelser får användas. A-traktor får användas på PB-bana.

BIL-O 1.2 Reklam

Reklam vid nationella tävlingar

Se [G 8.1 - G 8.2.9](#)

BIL-O 1.2.1 Reklam på tävlingsbil

Rätten till reklamplats för förbund/arrangör:

Se [G 8.1 - G 8.2.9](#)

Rätten till reklamplats för den tävlande:

Se [G 8.1 - G 8.2.9](#)

BIL-O 1.3 Tävlingsformer

- Bilorientering kan genomföras i två tävlingsformer:
- Typ A med numrerade kontroller
- Typ B med onumrerade kontroller
- Tävlingsbanan utgörs av orienteringssträckor samt eventuellt även transportsträckor.
- Utslagsgivande avsnitt bör förläggas till i huvudsak enskilt område/enskilda vägar eller mindre trafikerade allmänna vägar.
- Alla bilorienteringstävlingar sanktionerade av SBF ska ha tidtagning.

BIL-O 1.3.1 Tävlingsgenomförande

- Flera olika banor kan förekomma vid samma tävling. Banorna kan följa helt olika vägsträckning, men skillnaden kan också bestå av olika körorder på hela eller delar av vägsträckningen. Felskyltar får ej förekomma.
- Banor av olika tävlingsform får förekomma vid samma tävling.
- Varje tävlingsklass ska dock ha samma tävlingsform på samtliga O-sträckor.
- Inbjudan ska klart ange om flera banor förekommer, vilken tävlingsform som används och för vilka klasser de är öppna.
- Banorna ska läggas så att framkomligheten är god, även för de sist startande.
- Den kortaste banan ska utan risk för skador kunna köras med en vanlig standardbil.
- Tävling som genomförs till största delen på allmänna vägar bör köras under dygnets mörka del.

- Under sommarhalvåret bör tävling genomföras på kvällstid.
- Tävling med O-sträckor som uteslutande genomföres på avlysta vägar, inhägnade områden, industrier, grusgröpar, militära övningsområden eller enskilda vägar utan allmän trafik kan även köras på dagtid.

BIL-O 1.3.2 Tävlingssträckor

Orienteringssträcka, O-sträcka

- O-sträcka kallas den del av tävlingen som innehåller utslagsgivande orienteringsmoment. Medelhastigheten får vara högst 40 km/tim.

Transportsträcka

- Transportsträcka kallas de sträckor som inte innehåller utslagsgivande orienteringsmoment. De används i första hand för att sammanbinda O-sträckor. T ex genom ett samhälle, på starkt trafikerade vägar samt när det av annan anledning är olämpligt att köra sträckan som en O sträcka.
- På transportsträckor får tävlingskontroller ej förekomma.
- Idealtiden på en transportsträcka är den maximala körtid som tävlande tillåts använda utan prickbelastning.
- Körtiden skall vara tilltagen så att de tävlande kan följa den allmänna trafikrytmen.
- Högre medelhastighet än 40 km/tim får inte tillämpas om inte transportsträckan körs på vägar med mycket hög standard och ringa trafik.

BIL-O 1.3.3 Tävlingsbana

- Tävlingsbanan anges av körorderns kartbild och angivelser.
- Banan utgöres av den kortaste kartlagda vägen mellan de angivelser som där anges.
- Körordern ska tolkas så att vändning och/eller backning på påbörjad väg ej uppkommer.
- Om en på kartan ej redovisad ny eller rätad väg finns bredvid gammal kartlagd väg körs den gamla vägen.
- Motkörning (möte mellan tävlingsbilar) på O-sträcka ska i största möjliga utsträckning undvikas.
- Där motkörning trots allt förekommer ska detta anges med (möte) i körorderns alla aktuella angivelser. Där så behövs kompletteras detta med varningsskyltar.
- Om tävlingssträcka senare under tävlingen kommer att köras åt motsatt håll ska samtliga passerkontroller som passeras ha en kontrollbokstav från båda hållen, och finnas med i körordrarna för båda sträckorna. Sträckorna ska dessutom ligga så långt ifrån varandra tidsmässigt under tävlingen att man inte riskerar möte.
- Stig betraktas ej som väg. Om stig ska köras ska detta anges med (stig köres) i körorderns alla aktuella angivelser.
- PM kan ej ange undantag från denna regel.
- Om tävlingsbanan går genom byggnad som är utsatt på kartan, ska detta anges med (gm byggnad) i körorderns alla aktuella angivelser. "Byggnad" kan även utgöras av ställning med överbyggnad.
- Vägrätningar kan ej förekomma på egenproducerade kartor och skisser.
- Vägrätningar ska vara tydligt utläsbara på tävlingskartan. Vid vägrätningar ska avståndet mellan den nya och den gamla vägen vara minst det avstånd som motsvaras av 0,5 mm i aktuell kartskala.
- Mindre sidoflyttningar i samband med in- och utfart till/från vägrätningar på tävlingsbanan inom ramen för kartlagd väg får förekomma. Sådan avvikelser ska lätt kunna uppfattas av de tävlande.

BIL-O 1.3.4 Sekretess

- Tävlingsbanan får endast vara känd av tävlingsledning, tävlingskontrollant och domare.
- Sedan inbjudan eller tilläggsregler offentliggjort start- och målplats är all verksamhet som kan betraktas som rekognosering av tänkbara tävlingsområden förbjuden.
- Tävlade får ej heller under pågående tävling avvika från banan i syfte att rekognosera inför kommande sträckor.
- För arrangemang på riksnivå kan tävlingsområdet avlysas för all form av träning och tävling under längre tid om så anses vara befogat.

BIL-O 1.4 TävlingslicensSe **G 4**

För kartläsare/passagerare gäller åldersgräns 13 år (9 år i målsmans sällskap)

Bil-O Förare och Kartläsare/passagerare	Krav för licens	Licensen gäller för
Prova På-licens Klass A, B, C	Körkort,(gäller förare), samt deltagande i Nybörjargenomgång	En (1) Bil-O tävling i Sverige Gäller för alla tävlingar utom SM/NEZ
Bilsportlicens Enkel	Medlemskap i SBF ansluten klubb. Körkort,(gäller förare)	Gäller för alla tävlingar utom NEZ.
Debutlicens Klass C	Används ej i Bilorientering	Används ej i Bilorientering
Nationell licens Klass A, B, C	Medlemskap i SBF ansluten klubb Körkort (gäller förare) samt Teoretisk utbildning	Alla Bil-O tävlingar inklusive NEZ, SM och DM
Engångslicens Klass A, B, C	Används ej i Bilorientering	Används ej i Bilorientering
Rally licens	Medlemskap i SBF ansluten klubb Körkort (gäller förare) samt Teoretisk utbildning	Alla Bil-O tävlingar inklusive NEZ, SM och DM
Tillfällig licens	Medlemskap i SBF ansluten klubb. Körkort,(gäller förare)	1 tävling för förare/kartläsare med vilande licens. Gäller ej för SM/NEZ

- För banor som ej ingår i något mästerskap bestämmer arrangören om vilka klasser som får delta.
- Förare och kartläsare ska fullfölja hela tävlingen med samma fordon och funktion. Vid tävlingar som ej gäller NEZ, SM och DM får passagerare medfölja i utbildningssyfte. Sådan passagerare ska vara passiv och ej delta i tävlingens genomförande.

Bil-O 1.5 Utländskt tävlande

- Innehavare av utländska licenser utfärdare inom NEZ får delta efter att ha genomgått en nybörjargenomgång.
- Tävlade med utländsk licens får delta vid SM-tävling men erhåller ej SM-poäng.
- I startfältet placeras dessa efter de svenska SM-deltagarna.
- Vid övriga tävlingar kan tävlade med utländsk licens delta.
- Bilorientering räknas ej som internationell tävlingsform.

Bil-O 1.6 Uppklassning

- Poäng för uppklassning till högre tävlingsklass utdelas till kartläsare med licens.
- Någon uppklassning av förare sker ej.
- Kartläsaren bevakar själv sin uppklassning och är skyldig att uppklassa sig senast vid följande årsskifte efter det att erforderliga poäng uppnåtts. *Pågående serie får fullföljas före uppklassning.*
- Uppklassning meddelas SBFs Bil-O utskott, som upprättar en lista på alla kartläsare med licenser.
- Denna delges alla arrangörer av Bil-O-tävlingar för kontroll av startlista.
- Uppklassningspoäng utdelas till de bästa kartläsarna i B- respektive C-klassen.
- I en klass med 3-9 deltagare som startat tävlingen erhåller segrande kartläsare en (1) poäng.
- I en klass med 10-19 deltagare erhåller även tvåan en (1) poäng.
- C-ekipage som åker på långa banan får även tillgodoräkna sig uppklassningspoäng om man har bättre totalplacering än A eller B-ekipage (vid minst 3 st. A-, B- och C-ekipage totalt).
- För uppklassning av kartläsare från C-klassen krävs tre (3) poäng samlade inom 12 månader, alternativt fyra (4) inom 24 månader. Av dessa ska minst en (1) poäng erhållits på lång bana.
- Från B-klassen krävs fyra (4) poäng samlade inom 12 månader, alternativt fem (5) inom 24 månader.
- B-ekipage får även tillgodoräkna sig poäng om man har bättre totalplacering än A-ekipage (vid minst 3 st. A- och B-ekipage totalt).
- Nedflyttning från tävlingsklass A till B eller B till C av tävlande som ej tävlat under de senaste 5 åren kan endast ske efter den tävlandes ansökan till Bil-O utskottet om nedklassning.
- Utskottet bedömer den tävlandes nivå och bestämmer licensklass därefter.

	CO C-licens	CO B-licens
3-9 deltagare	1 poäng till bästa C	1 poäng till bästa B
10-19 deltagare	1 poäng till 1:an och 2:an i C	1 poäng till 1:an och 2:an i B

BIL-O 2.0 ANMÄLAN

- En anmälan till en tävling är ett kontrakt mellan föraren och arrangören.
- Efteranmälan är tillåtet om det står i tävlingsinbjudan.
- Arrangören beslutar om en felaktigt ifylld anmälan godkänns. Då gäller samma skyldigheter som för de övriga.
- Arrangör ska bekräfta till föraren om anmälan godtagits eller avslagits.
- Om arrangören inte godkänner en anmälan av:
 - o andra skäl än begränsning av antalet startande
 - o för sent inkommen anmälan
 - o ofullständig anmälan
- ska föraren med angivelse av skäl, meddelas inom **snarast** efter att anmälan inkommit, dock senast fem dagar före tävlingen vid internationell tävling och vid annan tävling omedelbart efter anmälningsstidens utgång.
- Arrangörens avslag på en anmälan kan prövas av domarordförande/domarjury enligt **G 15.2 Protest.**
- Startbekräftelse
- Anmälingarna beviljas i den turordning de kommer in. Om fler anmäler sig än inbjudan tillåter, sätts de som reserver.
- I och med att man har anmält sig till en tävling, godkänner man att arrangören offentliggör en anmälningslista.

- Anmälan anses verkställd när anmälan kommit in till arrangören på det sätt som anges i dessa regler.
- Vid lokaltävlingar kan enklare administrativa rutiner tillämpas, t.ex. direktanmälan. Regler om anmälan gäller då i tillämpliga delar.
- Tvist om en anmälan handläggs i första hand av arrangören, se även **G 15.2**

BIL-O 2.1 Förarens och kartläsarens ansvar

- Delta i tävling till vilken han/hon har anmält sig och får utebli endast i fall av force majeure.
- Om inte bekräftelse på anmälan tagits emot från arrangören senast tre dagar före tävlingen, ska förfrågan göras till arrangören.
- Anmäla sig på av förbundet fastställd anmälningsblankett eller elektronisk anmälnings sida för arrangör.
- Anmälan av omyndig deltagare ska skriftligt godkännas av förälder/ansvarig ledare.
- Anmälan är bindande men kan återkallas före anmälningstidens utgång.
- Anmälan som inte återkallas i lagenligt innebär skyldighet att betala fastställd anmälningsavgift, om inte tävlingsinbjudan anger annat.
- Ekippage som inte har möjlighet att delta måste informera tävlingsledningen innan första start i sin bilklass.

BIL-O 2.2 Anmälan av tävlingsfordon

Alla bilar, godkända enligt svensk Trafiklagstiftnings bestämmelser får användas.

BIL-O 2.2.1 Tekniska regler

Under tävling ska bilen vara utrustad med:

- Förbandsutrustning typ förbandskudde
- Två godkända varningstrianglar
- 2 st reflexvästar
- Utrustningen ska vara lätt åtkomlig och vara väl fastsatt eller placerad på sådant sätt att den ej kan skada de tävlande.
- ~~Eventuella extraljus ska monteras i bilens front. Extraljusens övre glaskant får ej vara högre än vindrutans nedre glaskant, (gäller ej fordon på nybörjarbana).~~
- Extraljus får ej vinklas mer än 45 grader från färdriktningen, **gäller extraljus monterade i bilens front, övriga extraljus får ej vinklas.**
- Fast eller upphängd sidobelysning för att underlätta sökandet efter OK får monteras på insidan av bilen, manövrering ska ske med återfjädrande strömbrytare så att den inte kan vara påslagen hela tiden.
- Utöver bilens ordinarie backljus får extra backljus finnas. Dessa monteras bakåt och får ej vara tända vid färd framåt. Backljus får endast kunna vara tända när backväxeln är ilagd eller med återfjädrande strömbrytare.
- Skyddsplåtar, skyddsbur och extra instrument får finnas.
- Ovanstående krav på belysning gäller ej vid deltagande på Nybörjarbanan.
- Radiokommunikation är endast tillåten mellan förare och kartläsare i samma bil.
- Mobiltelefon eller kommunikationsradio får ej användas för kommunikation under tävling mer än vid olycka, hinder på vägen eller dylikt (t ex fastkörning på karträtt väg, tekniska problem med bilen) som gör att vägen blockeras för andra tävlande.
- Vid något av ovan beskrivna fall är det endast till tävlingsledningen eller 112 man får ringa. Ringer man någon annan innebär det att man bryter tävlingen.
- Om hjälm användes under tävling ska den uppfylla SBF:s viktkrav för hjälmar.
- Däckens mönsterdjup ska hela tävlingen motsvara kraven enligt gällande trafiklagstiftning

- f n minst 1,6 mm.
- 3,0 mm mellan 1 dec – 31 mars vid vinterväglag.
- I övrigt gäller fria däck. Vintertid är det tillåtet att använda s.k. "Svenssondubbade" vinterdäck enligt gällande trafiklagstiftning.
- Arrangören kan, om slitaget på vägarna bedöms ringa, tillåta dubbade rallydäck. Detta skall då klart framgå av inbjudan/PM.
- Inga andra kartor över tävlingsområdet än de arrangören tillhandahåller får medföras i bilen, bilatlas undantagen.
- GPS-mottagare får ej ha kart- eller spårvisning aktiverad under tävling, gäller ej nybörjarbanan.
- Elektronisk kompass får användas (även via GPS/data-enhet där kart- eller spårvisning ej är aktiverad).

BIL-O 2.3 Inställd eller uppskjuten tävling

- Tävling får ej inställas, såvida ej villkor härför angivits i inbjudan eller force majeure föreligger.
- Endast domarordföranden har rätt att, på tävlingsledningens förslag medge att tävling inställs eller flyttas efter det att inbjudan offentliggjorts.
- Domarordföranden har även rätt besluta om detta även om inte tävlingsledningen begärt så.
- Meddelande om inställd eller flyttad tävling ska snarast meddelas deltagarna.
- Inställes tävling ska eventuellt inbetald startavgiften återbetalas i sin helhet.
- Inställes tävlingen på grund av force majeure kan domarordföranden medge att arrangören behåller del av startavgiften.
-

BIL-O 2.4 Avanmälan

- Eventuell avanmälan görs direkt till arrangören.
-

BIL-O 3.0 DEPÅER

BIL-O 3.1 Parkeringsdepå

- Miljökrav enligt [G 6.1](#)

BIL-O 4.0 ADMINISTRATIV INCHECKNING

- Av inbjudan eller PM framgår det om Anmälan ska ske före eller efter besiktning.
- När man kommer till tävling ska man alltid anmäla sig samt besikta tävlingsfordonet, när anmälan och besiktning öppnar står i tävlings inbjudan
- Tävling startar i och med att incheckningen öppnar.
- Vid incheckning ska:
 - Kontroll ska ske av de tävlandes licenser och förarnas körkort.
 - Betalning av startavgiften, eventuellt kvitto på förbetald anmälningsavgift ska visas.
 - Har anmälare angivits i anmälan skall även en giltig anmälarlicens uppvisas.
 - Om besiktning gjorts före anmälan skall besiktningshandlingarna lämnas.
- Efter avslutad incheckning omfattas du av gällande tävlingsregler.

BIL-O 5.0 TÄVLINGSBESIKTNING

- Av inbjudan eller PM framgår det om Besiktning sker före eller efter Anmälan.
- Besiktningen kan ske vid fast anläggning eller vara ambulerande.
- Den tävlande intygar med sin signatur på besiktningsprotokollet att dennes bil under hela tävlingen ska uppfylla de regler som gäller för den aktuella klassen.
- Teknisk kontroll kan även komma att utföras under och efter tävling.
- Trafiksäkerhetsbesiktning ska utföras före tävling och vid tävling på riksnivå även efter tävling, varvid också krav enligt **BIL- O 2.2.1** ska kontrolleras.
- Det som ska kontrolleras framgår av Besiktningsprotokoll Bilorientering, som finns på www.sbf.se.
- Fordon som även efter åtgärdande av eventuell brist ej uppfyller bestämmelserna ska nekas start.
- Efter tävling ska startnummer omedelbart borttagas.
- Vid tävling med uppehåll kan besiktning ske även vid uppehållet.
- De tävlande har rätt att reparera fordonet under uppehållet.
- Är bilen inte reparerad när den tävlandes starttid infaller har den tävlande rätt att reparera under ytterligare högst 30 minuter. Denna tid prickbelastas dock.

BIL-O 6.0 TÄVLINGSMÖTE

- Det ska framgå av inbjudan eller PM 1 om och i så fall vilken tid tävlingsmöte äger rum.
- Sådant möte är obligatoriskt och närvaro ska kontrolleras via upprop.
- Ej närvaro- se BIL-o 8.1

BIL-O 7.0 TÄVLINGSKÖRNING BILORIENTERING, BIL-O

Följande kontroller kan förekomma:

- Tidskontroll (TK)
- Passerkontroll (PK)
- Orienteringskontroll (OK)
- Informationskontroll (IK)
(Se BIL-O 7.12)

BIL-O 7.1 Nybörjargenomgång

- Vid alla tävlingar där nybörjare deltar ska arrangören ordna genomgång av tävlingen och tävlingens regler.
- Sådant genomgång är obligatorisk för alla nybörjare.
- Syftet med genomgången är att alla anmälda ska ha tillräcklig kunskap om tävlingens utformning och regler för att kunna fullfölja tävlingen.
- Genomgången ska ske lämplig tid före tävlingen.

BIL-O 7.2 Startordning

- Startlista ska upprättas.
- Preliminär startlistan utsändes/publiceras tillsammans med eventuellt PM så att den kommer kartläsaren tillhanda senast 3 dagar före (för tävling på distriktsnivå senast dagen före) tävlingsdagen.
- Den arrangerande klubben bestämmer startordningen för klasserna.
- Startordningen ska anges i inbjudan. På samma bana får flera klasser sammanlottas.
- Vid tävlingar på distriktsnivå ska efteranmälda starta först i sin klass.
- Vid tävlingar på riksnivå se SM- respektive NEZ-regler.
-

BIL-O 7.3 Seedning

- Vid tävlingar på riksnivå förekommer seedning.
- Seedning genomföres enligt kompletterande SM- respektive NEZ-regler.

BIL-O 7.4 Start

- Om tävlingen startar med transport benämns den TK 0.
- Vid start med orienteringssträcka benämns den TK1.
- Startmellanrum mellan de tävlande på samma bana ska vid start och alla TK vara minst 2 minuter.
- Anmälan till start görs genom att den tävlande anmäler sig till startfunktionären i TK.
- Flytande start får tillämpas. Med flytande start menas att en uppkommen lucka i startlistan fylls igen genom att efterföljande ekipage flyttas fram.
- Den tävlande har skyldighet att själv bevaka sin aktuella starttid. Om flytande start tillämpas, ska detta anges i tävlingsinbjudan.
- När flytande start tillämpas, ska den tävlande vara beredd att starta upp till 20 min före den i startlistan angivna starttiden.
- Tävlände som inte anmäler sig i tid till start, startas snarast. Den tävlande prickbelastas dock.
- Väntetiden från anmälan i TK till starten prickbelastas ej.

BIL-O 7.5 Idealtid

- Med idealtid menas den tid den tävlande ska använda mellan två på varandra följande tidkontroller om den angivna medelhastigheten hålls.
- I idealtiden kan inläggas extra tid för passage över gård, järnväg etc. Detta ska i så fall anges i körbeskedet.
- Idealtiden för en transportsträcka som passerar genom tätbebyggt område ska vara så väl tilltagen att de tävlande trots eventuella stopp kan hålla gällande hastighetsbegränsningar.
- Extra tid för tankning kan inläggas i idealtiden för transport. Idealtid för transportsträcka får ej understiga 10 minuter.

BIL-O 7.6 Uppehåll

- Om uppehåll finns under tävlingen, kan detta ske vid en TK.
- Uppsamling av startfältet ska ske. De tävlande ska avgå i den ordning de inkommit till kontrollen, om det inte gäller nattuppehåll med efterföljande lottning/seedning av ny startordning.
- Uppehåll kan även ske utmed en transportsträcka. Tiden för uppehållet ska klart framgå av transportsträckans totala idealtid.

BIL-O 7.7 Förbjuden väg, hinder på vägen

- "Fel väg"-skylt utformas enligt [BIL-O 18.5](#) och kan utsättas där det befaras att de tävlande kan köra tävlingsbanan i fel riktning eller på vägar som leder fram till områden där tävlande ej önskas.
- Tävlände som kör mot tydliga "Fel väg"-skyltar eller inte hör sammar funktionär som ger tydliga stopptecken ska uteslutas ur tävlingen, se [G 15](#). Sådan funktionär ska vara iklädd funktionärsväst eller utrustad på sådant sätt att tveksamhet om hans funktion ej kan missförstås.
- Om tävlingsbanan spärrats av annat tävlingsekipage eller annat hinder får avvikelse från banan göras på lämpligaste sätt. Om det klart framgår att det är markägaren som medvetet spärrat vägen får hindret inte forceras eller rundas.

- Tävlade som blir upphunna av medtävlade ska snarast möjligt köra åt sidan och möjliggöra förbi passering.
- Efter det att de tävlade fullföljt en O-sträcka och passerat TK anses denna sträcka vara avslutad för ekipaget.
- De har därmed ej rätt att under tävlingen återvända till aktuellt tävlingsområde såvida detta ej används senare i tävlingen.
- Tävlade som gått i mål eller i TK anmält att de brutit tävlingen och önskar följa tävlingen ska betraktas som publik och följa arrangörens anvisningar för dessa.
- Om tävlade utmed karträtt väg ska köra förbi en skylt som anger att det är förbjudet att köra in, t ex Privat väg, Fordonstrafik förbjuden, Obehörig trafik förbjuden eller liknande måste detta anges i PM.

BIL-O 7.8 Respittid

- Respittiden är den försening i minuter utöver fastställd idealtid, som den tävlade sammanlagt får ha på orienterings- och transportsträckorna.
- Respittiden ska sättas så att huvuddelen av de tävlade klarar att genomföra tävlingen utan att överskrida respittiden.
- Respittiden kan förlängas, men ej förkortas under pågående tävling.
- Om inte 90% av de startande kommit i mål inom satt respittid ska den förlängas med 30 min i taget tills 90% av startande gått i mål. (Avrundas uppåt till närmaste heltal).

BIL-O 7.9 Avbrytande av tävling

- Om tävlade överskrider idealtid plus respittid anses den tävlade ha brutit tävlingen.
- Sådan tävlade äger ej rätt att starta på följande sträcka.
- Tävlade ska snarast möjligt meddela tävlingsledningen eller någon av dess funktionärer om tävlingen brutits av någon anledning. **Tavelkortet** bör därför ha texten:
- Om du bryter tävlingen ring xxx-xxxxxx.

BIL-O 7.10 Strykning av delsträcka

- Tävlingsledningen ska stryka O-sträcka eller transportsträcka efter att det har inträffat något som medfört alltför orättvisa förhållanden för de tävlade.
- Exempel detta kan vara hinder på vägen eller under tävlingen kraftigt försämrat väglag, som gör att tävlade inte kommer vidare utmed karträtt väg.
- Långa sträckor ska därför avdelas så att endast en mindre del av tävlingen bortfaller om något, som kräver att en sträcka måste strykas, skulle inträffa.
- Skyltar som "försvunnit" eller flyttats under tävlingens genomförande tas bort från prickbelastningen, notering om vilken/vilka skyltar som berörs ska anslås i anslutning till målet.
- Detta kan göras utan att behöva stryka tiden på sträckan.

BIL-O 7.11 Olycksfall

- Alla tävlade och funktionärer är skyldiga att medverka till att skadad medtävlade eller annan skadad trafikant omhändertas.
- När sådan medverkan till alla delar är styrkt genom vittnesmål, kan tävlingsledningen med tävlingsledarens beslut, justera prickbelastningen så att den lämnade hjälpen inte påverkar det slutliga resultatet.

Se även G 23.2 – G 23.4

BIL-O 7.12 Kommunikation

Kontroller

BIL-O 7.12.1 Tidskontroll, TK**Manuell tidtagning**

- Tidskontrollens uppgift är att registrera den tävlandes körtid.
- Placeringen av tidskontrollen skall klart framgå av körordern.
- Tidskontroll markeras med gul skylt placerade på höger sida om vägen.
- **Det ska finnas förvarningsskylt på höger sida innan en TK.**
- TK får ej passeras i fel körriktning om inte karträtt väg föreskriver det .
- Avståndet mellan ankomst-TK och avgångs-TK ska vara väl tilltaget så utrymme för köande tävlande finnes.
- Ankomsttiden till TK tas när bilen passerar TK-skylden.
- Vid köbildning tas tiden då bilen stannar sist i kön.
- Tävlingstiden bör om möjligt överensstämma med "Fröken Ur".
- Ankomsttiden noteras i tim, min och sek.
- Det åligger den tävlande att snarast ansluta i kön vid avgångs-TK, så att start på nästa sträcka kan ske med 2 min intervall.
- Ordningen i kön får ej brytas.
- Avgångstid (start från TK ska ges i tim och min.
- Avgångstiden ska ges så att avgång kan ske när avgångsminuten börjar.
- Såväl ankomst- som avgångstid noteras av TK-funktionären på den tävlandes tidkort och på det stationsprotokoll som finns vid kontrollen.
- TK-funktionären ska även signera tavelkortet.
- Den tävlande ska kontrollera och signera stationsprotokollet. Om olikheter mellan tidkort och stationsprotokoll uppdagas vid efterkontroll gäller stationsprotokollets notering, om denna inte är uppenbart felaktig.
- Används sk klisterlappar anpassas tidskrivning efter detta.
- Om transportsträcka följer direkt efter O-sträcka kan avgångs-TK utgå.
- Avgångstiden erhålles då genom att sekunderna i ankomsttiden stryks.
- I idealtiden för transportsträckan ska då inläggas minst två minuters extra tid för expedition i TK.
- När tävlingsbilen står i TK eller befinner sig mellan ev. ankomst- respektive avgångs-TK får reparation endast ske om utrymmet där så medger och de tävlande kan hålla sin plats i kön.
- ~~När en O-sträcka direkt följs av en ny O-sträcka utan mellanliggande transportsträcka har tävlande som ankommer till TK utan kö av rättviseskäl möjlighet att i avgångs-TK begära max. 4 minuters senare starttid på nästa sträcka för reparation.~~
- ~~Tävlande som kommer in i TK efter tävlande som reparerar håller sin plats i kön.~~
- Tävlande som ankommer till TK med för honom/henne "fel" nummer har, innan tidkortet överlämnats till TK-funktionär, rätt att passera eller backa ur kontrollen, om detta kan ske utan hinder för övriga.

Elektronisk Tidtagning

- Tidskontrollens uppgift är att registrera den tävlandes körtid.
- Placeringen av tidskontrollen ska klart framgå av körordern.
- Tidskontroll markeras med gul skylt placerade på höger sida om vägen.
- **Det ska finnas förvarningsskylt på höger sida innan en TK.**
- TK får ej passeras i fel körriktning om inte karträtt väg föreskriver det.
- Tävlingstiden bör om möjligt överensstämma med "Fröken Ur".
- Om transportsträcka följer direkt efter O-sträcka erhålles avgångstiden genom att sekunderna i ankomsttiden stryks.
- Den tävlande stämplat själv i tidsenheten.

- Efter stämplingen fortsätter man genast på nästa O-sträcka eller transportsträcka, så att man inte hindrar efterföljande bilar.
- Den sammanlagda idealtiden på O-sträckor där någon transport eller paus ej förekommer mellan stäckorna får ej överstiga 45 min.
- Därefter är det obligatoriskt med minst 15 minuters paus. Sådan paus kan slås ihop med en transportsträcka och då måste den sammanlagda tiden för pausen vara minst den ideala transporttiden + 10 minuter extra.
- **Vid ankomst till TK i slutet av en O-sträcka eller transportsträcka ska den tävlande skriva TK i tavelkortets första lediga ruta, kan vara förtryckt i Bil-o typ A. Vid elektronisk tidtagning ska den tävlande själv skriva TK i respektive ruta i tavelkortet om inte det redan är förtryckt. Detta gäller obemannad TK som inte följs av bemannad avgångs TK.**
- Om den tävlande missar att stämpla vid obemannad TK som följs av o-sträcka som denne redan har körorder för kan tiderna på sträckorna slås ihop, **se Bil-O 8:1 för bestraffning**.
- ~~— Vid obemannade TK ska man börja körordern på ny sida, dvs. en sträcka slutar med en TK på ett blad och nästa sträcka börjar med TK på nästa blad. (Flyttad till Bil-o 18.6.4)~~
- ~~— Det ska finnas förvarningsskylt på höger sida innan en obemannad TK.~~
- ~~— Som obemannad TK räknas även en obemannad ankomst TK som följs av en bemannad avgångs TK.~~

Bil O-typ A:

- Tävlände får ej tid noterad om tid eller stämpel/signum erhållits från senareliggande kontroll.
- Tävlände har rätt att få tid noterad även om notering/stämpel/signum saknas från tidigare kontroll.
- I sådant fall signerar TK-funktionären de tomma rutorna.

Bil-O typ B:

- TK-funktionär ska förutom att notera tiden också signera första tomma ruta på den tävlandes tidkort.
- Funktionär ska även kontrollera att tomma rutor ej finns bland noterade rutor.
- Sådana rutor ska då också signeras.
- Tävlände får ej tid noterad om tid redan erhållits från senareliggande TK.

BIL-O7.12.2 Passerkontroll, PK

- För att kontrollera att de tävlande kör den fastställda tävlingsbanan används passerkontroller, vilka utmärks med en skylt placerad vid högra väggkanten och en vänstermarkering vid vänstra väggkanten. Båda skyltarna placeras vinkelrätt mot tävlingsbanans riktning.
- Passerkontroll placeras alltid i någon av körorderns angivelsepunkter. Endast en kontroll får finnas i varje angivelse.
- Vid linjeorientering kan passerkontroll finnas var som helst utmed tävlingsbanan.
- ~~Den som kommer till passerkontroll med fel nummer har rätt att passera eller backa ur kontrollen, om detta kan ske utan hinder för övriga.~~ Passerkontroller finns av tre olika slag:

BPK

- Passerkontrollen kan vara bemannad, BPK, varvid funktionären stämplar/signerar den tävlandes tavelkort.
- Den högra skylten vid BPK saknar kodbokstav.
- Rutinen för stämpling skall vara densamma för alla tävlande.
- **Det är tillåtet att passera BPK i rätt riktning utan att stämpla. (med försiktighet)**
- Sedan stämpel/signum erhållits får man ej backa ur kontrollen.
- BPK får ej passeras i fel körriktning, **"Fel väg" skylt ska placeras på lämpligt ställe. Se Bil-o 8:1.**

Bil-O typ A:

- Tävlade som vid BPK saknar stämpel/signum från tidigare kontroll har rätt att få stämpel/signum av BPK. I sådant fall signerar BPK-funktionär de tomma rutorna.
- Finns notering/stämpel/signum från kontroll med högre nummer ska stämpel/signum ej erhållas.

Bil-O typ B:

- BPK-funktionär ska signera/stämpla första tomma ruta på den tävlandes tidkort.
- Funktionär ska även kontrollera att tomma rutor ej finns bland noterade rutor. Sådana rutor ska då också signeras.

PK

- Obemannad passerkontroll, PK har på den högra skylten en kodbokstav som den tävlande själv noterar i rätt ruta på tidkortet. Fel avskriven kod betraktas som missad PK.

SPK

- En obemannad passerkontroll kan också förse med stämpel och kallas då stämpelpasserkontroll (SPK).
- Stämpelein ska av arrangören upphängas på ett sådant sätt att den, utan risk för nedkörning, kan nås och användas av de tävlande utan att de behöver lämna sina platser i bilen.
- Stämpelein ska om möjligt placeras på höger sida rakt ovanför den högra skylten med texten SPK.
- Den tävlande stämplar själv i rätt ruta på tidkortet. Är stämpelein av nåltyp måste tidkortet anpassas så att stämpling kan ske utan problem.
- Stämpelkontroll kan även bestå av en elektronisk stämpelenhet.
- Den måste tas i rätt ordningsföljd i förhållande till andra enheter.
- Vid elektronisk stämpelkontroll ~~är det tillåtet att~~ **skall** den tävlande själv skriva SPK i respektive ruta.

BIL-O 7.12.3 Orienteringskontroll, OK

- OK placeras vid eller mitt för en i körbeskedet angiven orienteringspunkt. OK-skylden placeras intill och parallellt med tävlingsbanans högra sida. Samtliga OK bör placeras på samma höjd och avstånd från karträtt väg.
- Avståndet mellan två OK **längs med samma väg** ska minst motsvara 2 två mm i aktuell skala. Gäller även OK på olika banor.

Bil-O typ B:

- I terrängen intilliggande OK ska ha olika karaktär så att de tävlande klart kan avgöra vilken kontroll som är den rätta.

BIL-O 7.12.4 Informationskontroll, IK

- IK ska undvikas på nybörjar- och korta-banan.
- Informationskontrollen, IK, används för att ge de tävlande besked om ofarbar väg eller annat som bör uppmärksammas.
- Backning eller vändning på väg får ej ske. Kontrollen utmärks med en IK-skyld placerad vid högra väggkanten och en vänstermarkering vid vänstra väggkanten. Båda skyltarna placeras vinkelrätt mot tävlingsbanans riktning.
- Kodbokstav/bokstäver eller siffror är tillåtna, t ex IA, IAH eller I14. Vilken typ som används ska framgå av Inbjudan eller PM.
- Ej genomkörbar IK ska vara lätt synlig från den tävlandes färdväg, **max avstånd från vägbanan 5m**. IK-besked får ej föreskriva backning eller vändning. Två tavlor ska användas, och avstånd mellan dem ska vara så litet att en bil inte kan köra mellan.
- Ej genomkörbar IK får ej placeras på vänster sida av väg som har "mittlinje" eller har sådan bredd att det kan anses trafikfarligt att köra på vägens vänstra sida.
IK placeras alltid i någon av körorderns angivelsepunkter, **gäller ej vid linjeorientering**.

IK-skyltens kodbokstav/siffra t ex IA/I55 som noteras av den tävlande på tidkortet hänvisar till ett vid starten utdelat informationsbesked där aktuell information ges.

Gäller informationen en alternativ väg att ta sig framåt i banan, t. ex. på grund av att vägen är blockerad, ska sådan förflyttning alltid avslutas i angivelse som finns i körordern, **gäller ej vid linjeorientering**. ~~om det inte är en mindre/kortare vägsträcka som man kör för att vara tillbaka på karträtt väg. Sådan avvikelse ska lätt kunna uppfattas av tävlande.~~ (Mindre sidoförflyttningar i samband med in- och utfart till/från vägrätningar är tillåten).

IK-besked får ej avslutas i ny "ej genom körbar IK".

BIL-O 7.12.5 Pilning

- Pilning används för att leda de tävlande förbi ett område där kartlagd väg inte entydigt kan beskrivas med angivelser eller där det bedöms olämpligt att byta karta eller skiss.
- I körordern anges var pilningen börjar resp. upphör samt pilningens längd och ungefärliga sträckning på kartan.
- På tävlingsbanan utsätts skyltarna "Pilning börjar" respektive "Pilning upphör".
- Vid "Pilning upphör" ska tävlingsbilen stå på karträtt väg i rätt riktning.
- Enstaka pilar s k "ströpilar" kan utsättas (t ex över gårdsplan, runt byggnad etc.) utan att det behöver anges enligt ovan.

BIL-O 7.12.6 Skyltar och banmarkeringar

Se [BIL-O 18.3](#)

BIL-O 7.12.7 Startnummer

- Samtliga startande ska ha väl synliga startnummer placerade på höger sida av fordonet.

BIL-O 8.0 TÄVLINGSBESTRAFFNING

Se även [G 7.0 – G 7.3](#)

BIL-O 8.1 Förseelse och påföljd under tävling

Bestraffning sker i form av tidsprickar (1prick = 1 min), vilka i resultatet summeras som minuter och sekunder.

Gällande bestraffningsskala:

Förseelse	Bestraffning	Påföljd
Administrativ Incheckning		
Avsaknad av giltig licens	Enl. BIL-O 4.0	Nekad start
Inte betalat anmälnings- start- avgift	Enl. BIL-O 4.0	Nekad start
Ej närvarat på tävlingmöte som meddelats i Inbjudan eller PM 1	Enl. BIL-O 6.0	Får starta sedan de fått separat förarmöte av någon i tävlingsledningen. Tidstillägg 30 minuter
Tävlingsbesiktning		
Felaktig utrustning	Enl. BIL-O 2.2.1	Nekad start
Tävlingskörning		
För sen ankomst till start-TK	Enl. BIL-O 7.4	Tidstillägg 1 minut per påbörjad minut

Förseelse	Bestraffning	Påföljd
För tidig ankomst till TK efter O-sträcka	Enl. BIL-O 7.12.1	Tidstillägg 1 minut per påbörjad minut mer än 10 min under idealtid
För tidig ankomst till TK efter transportsträcka	Enl. BIL-O 7.12.1	Ingen prickbelastning
För sen ankomst till TK	Enl. BIL-O 7.12.1	Tidstillägg 1 sekund per sekund utöver idealtid
Tjuvstart	Enl. BIL-O 7.4	Tidstillägg 1 minut
Missad eller felnoterad PK/ OK/ IK/ Stämpel	Enl. BIL-O 7.12.2	Tidstillägg 15 minuter
Ej noterat TK i ruta, (obemannad TK)	Enl. BIL-O 7.12.2	Tidstillägg 15 minuter
Missad tavla som försvunnit utmed banan	Enl. BIL-O 7.10	Tidstillägg 0 minuter, ingen justering av använd tid görs
Körning förbi "fel väg"-skylt Passerat BPK i fel riktning	Enl. BIL-O 7.7	Uteslutning från prisbedömning
Överskriden respittid	Enl. BIL-O 7.9	Uteslutning från prisbedömning
Missad elektronisk obemannad TK följd av o-sträcka som den tävlande redan har körorder för.	Enl. BIL-O 7.12.1	Tidstillägg 60 minuter
Missad Bemannad TK eller obemannad TK följd av transportsrtäcka	Enl. BIL-O 7.12.1	Uteslutning från prisbedömning
Kryssad stämpel/signum från BPK/ SPK	Enl. BIL-O 18.6.7	Tidstillägg 30 minuter
Elektronisk stämpelkontroll tagen i fel ordning i förhållande till TK enhet	Enl. BIL-O 7.12.1	Tidstillägg 60 minuter

Vid tävling enligt Bil-O typ B dessutom:

Förseelse	Bestraffning	Påföljd
Extra noterad PK/ OK/ IK eller extra stämpel/signum från BPK/ SPK	Enl. BIL-O 7.12.1	15 minuter
Kryssad signum från TK	Enl. BIL-O 7.12.1	Uteslutning från prisbedömning

Vid felnoterad eller fel vald kontroll kan bestraffning om max. 1 straff per angivelse utdelas.

Bestraffning kan ej ges för noterad PK/OK/IK/BPK/stämpel som tillhör annan bana än den tävlandes.

BIL-O 8.2 Protester och tidsfrister under tävlingFör protest, Se även **G 15.2**

Protest avseende	Ingives senast
Medtävländes behörighet	En timme före första start
Tävlingens genomförande	En timme före första start
Beslut av Teknisk Chef	15 minuter efter beslutet
Placering i resultatlistan Protest kan även avse bestraffning utdelad av tävlingsledaren.	Delresultat 15 minuter och slutresultat 30 minuter efter offentliggörandet av preliminära resultatlistan. Avser protesten annat ekipage ska protest inges inom 30 minuter efter aktuellt ekipages resultat har anslagits. Avser protesten annat ekipage som kommit i mål före protesterande ekipage måste protesten inges inom 30 minuter efter det att det protesterande ekipaget kommit i mål.
Bils behörighet	30 minuter efter offentliggörandet av preliminära resultatlistan.

BIL-O 8.2.1 Protest mot tävlingsbestraffningFör protest, Se **G 15.2**

- Utöver officiella protester enligt **G 15.2** kan anmärkningar, s.k. "gagglappar" inlämnas till arrangören mot felplacerade tavlor, fel i körorden eller fel på uppsatt resultat.
- Dessa ska behandlas omgående utan avgift till arrangören.
- Behandlade "gagglappar" med åtgärd sätts upp i anslutning till resultaten.
- Tävlingsdeltagare som ej är nöjda med arrangörens åtgärd äger rätt att lämna in officiell protest enligt **G 15.2**.

BIL-O 8.2.2 Överklagande mot domslutFör protest, Se **G 15.3****BIL-O 9.0 RESULTAT****BIL-O 9.1 Under tävling**

- Arrangören ska upprätta en preliminär resultatlista och anslå den på angiven tid och plats enligt tävlingsinbjudan/PM.
- Resultatlistan ska uppta samtliga tävlande som startat.
- De deltagare som provar Bil-o på nybörjar / utbildningsbana och som saknar licens: Tid tas men resultat får ej redovisas/publiceras utan licens.
- Ekipage som brutit eller överskridit respittiden redovisas sist utan placeringssiffra.
- Resultatlistan ska vara uppställd efter förekommande tävlingsklasser (t ex långa banan klass A, långa banan klass B, långa banan klass C, korta banan klass D osv.).

- Skulle en eller flera tävlande erhålla samma prickbelastning sker särskiljning, om ej annat anges i PM,
 - o efter bästa resultat på sista sträckan, därefter näst sista sträckan osv.
- Som komplement till resultatlistan ska ett sträckprotokoll upprättas.
- Sträckprotokollet ska visa vad alla ekipage har i tavel- och tidsprickar per sträcka.
- Även detta dokument ska uppta samtliga tävlande. Exempel på resultatlista och sträckprotokoll finns i Arrangörshäftet.
- När resultatlista/delresultatlista anslås ska tidpunkten och vem som anslår den (namn/signum) anges.
- Om tävlingsstraff/protestbeslut medför förändring av anslagen resultatlista ska ny preliminär resultatlista anslås. Tidpunkt och vem som anslår den ska anges. Ny protesttid mot resultatlistan gäller därmed.
- När alla protesttider gått ut, och ingen meddelat sin avsikt att överklaga domarbeslut, [Se G 15.3](#) ska tävlingsledaren underteckna och tids ange resultatlistan och notera att den är fastställd.
- En fastställd resultatlista kan inte ändras med mindre än att högre instans vid en överklagan kan påvisa fel vid hanteringen av resultatlistan.
- Om någon inom tidsfristen meddelat sin avsikt att överklaga ett domarbeslut och övriga protesttider utgått, ska tävlingsledaren underteckna resultatlistan och notera att den är preliminär.
- Resultatlista för klasser som inte berörs av en överklagan kan dock fastställas. Det åligger högre instans/er att efter en överklagan fastställa den slutliga resultatlistan i de delar som är preliminära.

BIL-O 9.2 Efter tävling

- Resultatlistan ska finnas tillgänglig på tävlingsplatsen för de tävlande.
- Om inte det kan verkställas ska den skickas till deltagarna senast dagen efter tävlingsdag eller finnas tillgänglig elektroniskt.
- Vid tävling enligt typ B ska kontrollernas placering markeras på körorder som anslås vid mål.
- Resultatlistan ska omfatta förarens namn, klubb, bil, ev. anmälare, slutresultat samt ev. mästerskapspoäng, samt publiceras i LOTS.
- Vid lokaltävling kan enklare rutiner för resultatgivning och resultatlista tillämpas (enl. respektive SDF:s bestämmelser).
- Om det vid efterkontroll av en licensförsäkran [Se G 4.0](#) visas att den tävlande inte hade rätt att delta i tävlingen, eller deltog i fel licensklass, får den tävlande strykas ur listan, trots att den är fastställd. Berörda av ändringen ska meddelas av arrangören.
- När en högre instans/er fastställer en resultatlista ansvarar arrangören för att en slutlig resultatlista utsänds till berörda.

BIL-O 9.3 Slutplacering

- Alla deltagare som gått igenom tävlingsbesiktningen och passerat startlinjen för egen maskin (ej träning) ska tas med i resultatlistan.
- Förare, som inte fullgör heat, placeras i resultatlistan där detta anges.
- Förare, som diskvalificeras, ska tas med i resultatlistan där detta anges, och har inte rätt till priser.

BIL-O 9.4 Återinträde i resultatlista

- Om utesluten tävlandes överklagan godkänns ska han/hon om tävlingen fullföljts räknas in i resultatlistan.
-

BIL-O 10.0 TÄVLINGENS AVSLUTANDE

- Tävlingen anses avslutad när samtliga tävlande kommit i mål eller då idealtid plus respittid gått ut för de tävlande som fortfarande befinner sig kvar på tävlingsbanan (kö- och expeditionstider måste beaktas).
- Vid målplatsen ska anslås ett av tävlingsledningen undertecknat meddelande om när tävlingen avslutades på respektive bana.

B Arrangera tävling Bilorientering, Bil-O

Detta avsnitt beskriver reglerna och rutiner för dig som arrangör av tävling, arrangörens ansvar är att ha full kunskap och följa:

- Bilsportens gemensamma regler
- Bilsportens styrande dokument
- Sportgrenens tävlingsregler avsnitt A och B
- Sportgrenens tekniska regler

BIL-O 11.0 ANSÖKAN OM TÄVLING/TRÄNING

- Ansökan om tävling ska ske till respektive distrikt (SDF) eller SBF enligt gällande regler och ansökningstider. **Se G 20.**
- För träningskörning kan ansökan gälla hela året.

BIL-O 12.0 ANSÖKAN OM TÄVLINGS/TRÄNINGSTILLSTÅND

- Tillstånd ska sökas hos SBF/SDF före tränings/tävlingstillfället i enlighet med gällande ansökningstider. **Se G 20**

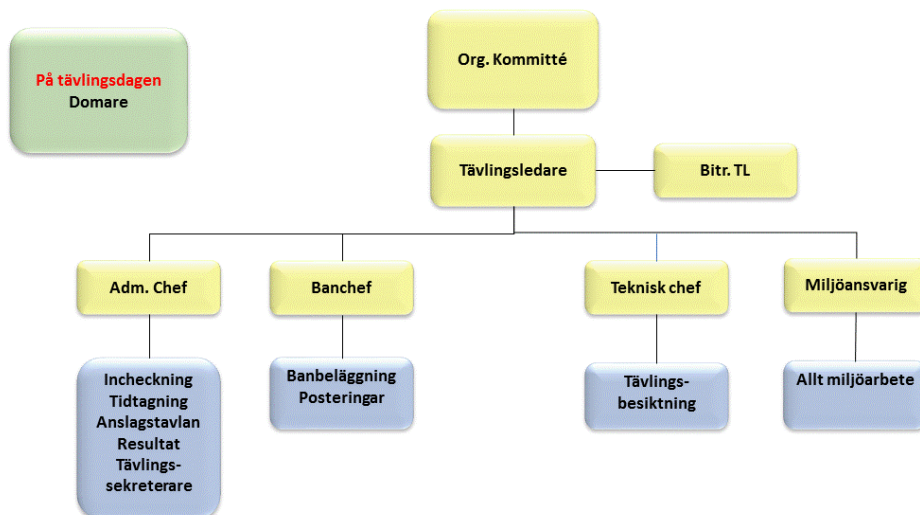
BIL-O 12.1 ÖVRIGA TILLSTÅND

- Innan tävlings genomförs ska erforderliga godkända tillstånd från myndighet, polis, kommun eller länsstyrelse mf. finnas.

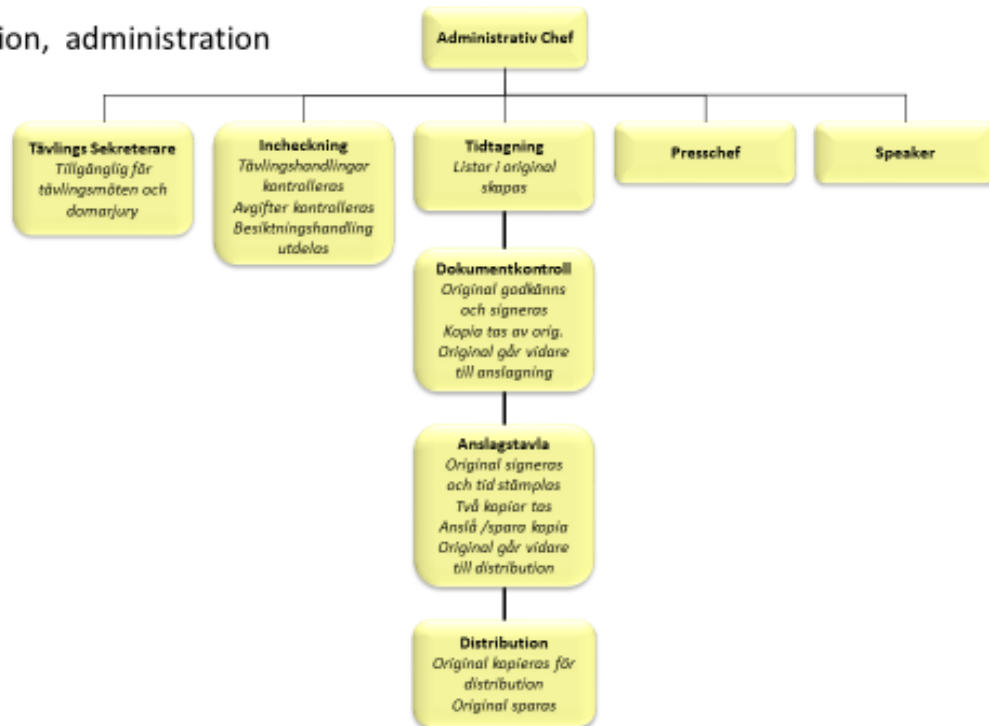
BIL-O 13.0 TÄVLINGSORGANISATION

Ska finnas vid alla tävlingar. Funktioner som ska bemannas.

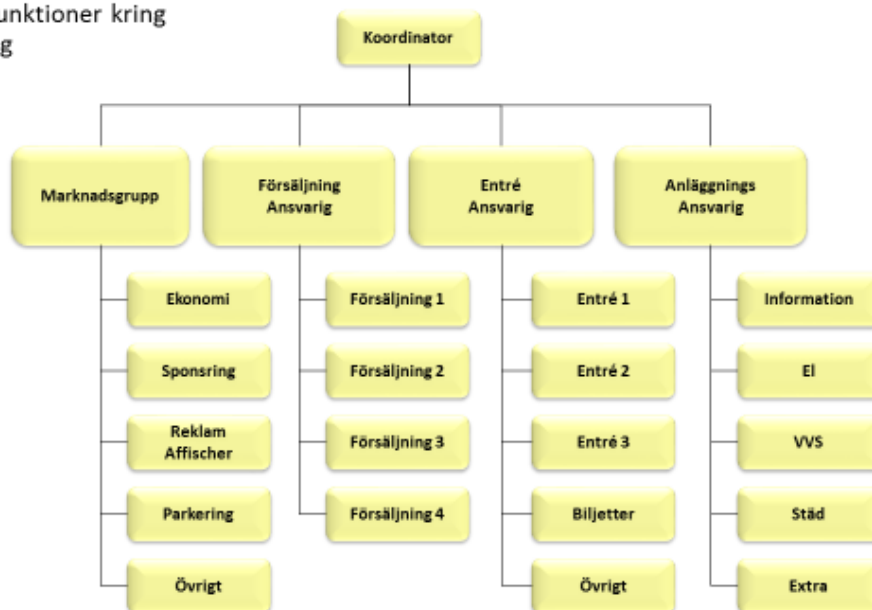
Om det bedöms rimligt kan funktionär inneha flera befattningar vid tävling.



Organisation, administration



Förslag på funktioner kring arrangemang



BIL-O 13.1 Funktionärer

- Tävlingsfunktionär får inte delta i tävling vid vilken han tjänstgör. (Undantag kan göras vid lokala tävlingar där funktionär har sådan funktion där denne tidsmässigt kan delta i tävlingen samt saknar kännedom om banläggningen, ex. deltar i besiktningen).
- Funktionärer får inte lämna officiella meddelanden till annat än till domare och tävlingsledaren.

BIL-O 13.2 Befattningar och licenskrav

Nedanstående tabell anger obligatoriska chefsfunktionärsbefattningar:

Befattning	EM, NM, SM, NEZ, INT.- tävling	Distrikts-tävling	Lokal-tävling
Domarordförande	A*	B	B
Domare	B*	C	-
Tävlingsledare	A	B	B
Bitr. tävlingsledare	C	C	C
Tekniskchef	B	C	-
Administrativ chef	C	-	-
Banchef	B	B	-
Säkerhetschef	C	C	-
Miljöchef	C	C	C
Faktafunktionär	C	C	-
Posteringschef	C	-	-
Tävlingskontrollant	C*	-	-

* = Utses i samråd med utskottet

Funktionär kan inneha flera befattningar vid tävling om arrangören anser det lämpligt.

Vid lokaltävling avgör tävlingens uppläggning och omfattning om begränsningar av funktionärer kan göras.

BIL-O 13.3 Funktionärers klubbtilhörighet

- På lokaltävling får alla funktionärer vara medlemmar i den arrangerande klubben.

På distrikts- och riksarrangemang gäller att:

- Domarordförande får inte ha licens i den arrangerande klubben.
- Av övriga medlemmar i domarjuryn får högst 50 % ha licens i den arrangerande klubben

BIL-O 13.4 Tävlingskontrollant

Funktion och ansvar:

- En tävlingskontrollant som är godkänd av utskottet måste finnas vid tävlingar på riksnivå.
- Denne ska i god tid före tävlingen, minst 1 månad, ~~skaffa sig~~ genom arrangörens försorg **erhålla** erforderlig kunskap om tävlingens utformning och genomförande.
- Kontrollanten är rådgivande till arrangören med målsättning att tävlingen ska genomföras enligt gällande regler och i övrigt är lämpligt utformad.
- Arrangören är dock alltid ensam ansvarig för tävlingens utformning och genomförande.
- För tävling på distriktsnivå kan kontrollen skötas internt av arrangören om SBF bedömer detta lämpligt.
-

BIL-O 13.5 Domarordförande/Jury

Funktion och ansvar:

- Dommarordförande utses av utskottet.
- Före tävling granska tävlingshandlingarna och ta del av tävlingsinbjudan innan den fastställs.
- Före första start säkerställa att giltiga tävlingshandlingar och tillstånd finns såsom myndighets- och tävlingstillstånd samt miljöcertifiering.
- Kontrollera säkerhetsorganisationen.
- I förekommande fall anmäla till förbundsbestraffning.
- Efter tävling snarast skicka protokoll från eventuellt bestraffningsärende till respektive tillståndsgivare
- Efter genomförd tävling utvärdera den tillsammans med tävlingsledningen

BIL-O 13.6 Domare

Funktion och ansvar:

- Domare indelas i Förbundsdomare, Distriktsdomare, Förbundstekniker och Distriktstekniker.
- Respektive utskott utser årligen Förbundsdomare och Förbundstekniker för respektive uppdrag.
- SBF-styrelserna utser årligen Distriktsdomare och Distriktstekniker. vilka publiceras av SBF.

Nivå	Antal domare i jury
Riksnivå innefattande SM, RM	Minst tre domare inkl. Teknisk chef
Nationella tävlingar på distriktsnivå	Minst två domare. inkl. Teknisk chef Arrangörer uppmanas i utbildningssyfte att utse fler domare.
Lokala tävlingar	En domare

BIL-O 13.7 Föråkare

Funktion och ansvar:

- Minst ett föråkarekipage ska finnas.
- Ekipaget ska vara erfarna och köra hela tävlingsbanan och därvid kontrollera framkomlighet och att alla kontroller finns på plats.

Tjänstgörande domarjury vid tävling:

- Om förbunds- eller distriktsdomare är utsedd är de självskrivna som ordförande i jury. I annat fall föreslår arrangören ordförande.
- Domarna är inte ansvariga för tävlingens organisation och genomförande och får inte ha någon annan befattning vid tävlingen.

BIL-O 13.9 Tävlingsledare

Funktion och ansvar:

- Tävlingsledaren är ansvarig för tävlingens organisation, och att den genomförs i enlighet med gällande regler och tävlingsinbjudan.
- Inhämta erforderliga myndighets- och tävlingstillstånd
- I samarbete med myndighet och organisationer, som åtagit sig bevakningen av tävlingen, tillse att ordningen upprätthålls
- Till domarordföranden i god tid före tävlingen skicka samtliga tävlingshandlingar
- I god tid informera kringboende m.fl. Ansvar för att det är gjort
- Tillsammans med domarordföranden kontrollera banan före tävling
- förvissa sig om, att tävlingsfunktionärerna fått sina instruktioner och befinner sig på sina platser
- Genomföra ~~förarsammanträde~~ **Tävlingsmöte.**
- Av säkerhetsskäl utesluta förare eller bil
- Besluta om tävlingsbestraffning
- Informera domarna om tävlingsbestraffning
- Av tävlingsfunktionärer samla in underlag för prisbedömning
- Underteckna officiell resultatlista
- Tävlingsledaren har möjlighet att delegera uppgifter som tillhör tävlingen

BIL-O 13.9.1 Biträdande tävlingsledare

Funktion och ansvar:

- På uppdrag bistå tävlingsledaren vid beslut
- Av tävlingsledaren utföra delegerade uppdrag.
- Tar över tävlingsledarrollen och situationen så kräver.
-
-

BIL-O 13.10 Teknisk chef

Funktion och ansvar:

- Organisera den tekniska organisationen.
- Tillsammans med nödvändigt antal tekniker före tävlingen kontrollera att bilarna uppfyller säkerhetskrav och Trafiklagstiftningens regler.
- Omedelbart göra anmälan till tävlingsledare vid tekniska brister
- Under pågående tävling iaktta de deltagande bilarna och omedelbart göra anmälan till tävlingsledaren om iakttagelser som bör föranleda ett ingripande (t.ex. läckage olja, bensin, allvarlig skada, avvikelser från tekniskt reglemente, högt buller etc.)
- Om så bedöms erforderligt organisera mellanbesiktning och efterbesiktning och därefter övervaka bilarna i Parc Fermé
- Upprätta och underteckna besiktningsprotokoll, som överlämnas till tävlingsledaren
- Föreslå vilka åtgärder som ska göras vid efterkontrollen
- Inte meddela resultat eller iakttagelser från besiktning eller efterkontroll till utomstående

BIL-O 13.11 Administrativ chef

Funktion och ansvar:

- Organisera och bemanna den administrativa organisationen, anmälningssekretariat samt övriga administrativa enheter.
- Kontakta landsansvariga om seedade och tävlande i NEZ, NEZ-Cup
- På officiell anslagstavla anslå tillstånd, inbjudan, eventuella PM och övriga beslut
- Tillställa domarordförande startlista
- Senast i samband med försammanträdet upprätta aktuell startlista
- Upprätta resultatlista efter tävlingens avslutande
- Överlämna till domarordföranden rättad startlista/resultatlista
- Med utsedd jurysekreterare dokumentera domarjuryns arbete
- Organisera tidtagningen
- Använda tidtagningsapparat som är lämplig för tävlingen

BIL-O 13.11 Banchef

Funktion och ansvar:

- Säkerhetskontroll av banan
- Planering och instruktion publikkontroller, publikkarta
- Utsättning skyltar
- Framtagning rättningsmallar till sekretariatet
- Pilning till anmälan och ev. kärpparkering
- Info/pilning till TK 0
- Utse sträckchefer
- Fördelning funktionärer till TK
- Kommunikation och samband
- Bemannade kontroller
- Tidkort från skogen (ev.)
- Information och utrustning TK-funktionärer
- Instruktioner föråkarbilar
- Beredskap mot sabotage
- Instruktioner efteråkare
- Intagning av kontroller
- Återställning av använda vägar
- Grov planering av bansträckning
- Införskaffande av kartmateriel
- Markägarkontakter/avtal
- Detaljplanering banor
- Framtagning av kartskisser
- Godkännande av skisser för spridning
- Vägförbättringar/röjning
- Markering kontroller/utsättning pinnar
- Körorderskrivning
- Kontroll och provåkning (gärna i mörker)
- Framtagning av facit för de tävlande
- Slutkopiering och ihophäftning
- Uppföljning efter tävlingen med viktiga markägare
-

BIL-O 13.12 Säkerhetschef

Funktion och ansvar:

- Organisera säkerhetsarbetet
- Upprättad säkerhetsplan samt säkerställa att den tillämpas
- Ansvara för att berörda funktionärer har information om gällande säkerhetsplaner
- Svare för att säkerhetsåtgärderna kontrolleras före, under och efter tävling
- Övervaka tävlingen ur säkerhetssynpunkt
- Till tävlingsledaren informera om iakttagelser beträffande säkerheten
-
-

BIL-O 13.13 Miljöchef

Se G 6

Funktion och ansvar:

- Organisera miljöarbetet före, under och efter tävlingen
- Vara tävlingsorganisationen behjälplig i miljöfrågor
- I samråd med föreningens miljöombud upprätta miljöplan för respektive arrangemang och organisera miljöarbetet
- Övervaka arrangemanget ur miljösynpunkt
- Ansvara för att tävlande, funktionärer och publik på lämpligaste sätt får information om gällande miljöplan samt övriga regler avseende miljön
- Vid tävlingar och arrangemang, till tävlingsledaren anmäla iakttagelser beträffande avvikelser från antagna regler avseende miljöhänsyn

BIL-O 13.14 Faktafunktionär

Funktion och ansvar:

- Faktafunktionär är av arrangören utsedd funktionär och ska till namn och uppgift vara angiven i tävlingsinbjudan eller i PM.
- Uppgiften är att övervaka tävlingsmoment som TK, BPK, Stopplikt, Fel väg, eller som tilldelats annan speciell övervakningsuppgift.
- Utöva kontroll och bestämma enligt sin uppgift
- Till tävlingsledare/tävlingsledning rapportera sina iakttagelser
- Tävlingsledare kan, om sakskalet föreligger, ändra ett beslut av faktafunktionär
-

BIL-O 13.17 Depåansvarig

Se även Bil-o 3.0, 3.1

Funktion och ansvar:

- Bemanna och organisera depåarbetet före, under och efter tävlingen
- Organisera uppställning av tävlings- och följebilar i depå
- Organisera och övervaka inpasseringskontrollen till depån
- Övervaka ordningen i depån
- Kontrollera brandskyddet i depån
-

BIL-O 14.0 INBJUDAN

Följande ska alltid finnas med i en inbjudan:

- 1 Tävlingsarrangör, ort och datum
- 2 Tävlingsledare, namn och telefonnummer
- 3 Domarordförande, namn
- 4 Tävlingsform, tävlingens längd. Info om olika banor.
- 5 Tävlingsplats, ort, telefonnummer under tävlingen
- 6 Tidsplan: Administrativ incheckning
 Tävlingsbesiktning
 Tävlingsmöte
 Första start
 Prisutdelning, (om tillämpligt)
- 7 Deltagare, antal och eventuell gallringsmetod.
- 8 Licens-klasser och banor, startordning.
- 9 Anmälningsavgift
- 10 Anmälan, anmälningsförfarande, (sista anmälningsdag och tid), eventuell efteranmälan
- 11 Avlysning
- 12 Utnyttjande av utrymme för förbunds/arrangörsreklam samt möjlighet till friköp (om tillämpligt för tävlingen)
- 13 Upplysningar, telefonnummer
- 14 Återbud
- 15 Tävlingens genomförande
- 16 Media-/PR-ansvarig, namn och telefonnummer (om tillämpligt)
 - Dessutom är följande texter obligatoriska i inbjudan:
 - ”Tävlingen anordnas i överensstämmelse med Svenska Bilsportförbundets tävlingsbestämmelser.”*
 - ” Den som deltar i tävling gör detta under eget ansvar och på egen risk. Svenska Bilsportförbundet (SBF), Specialidrottsdistriktsförbund (SDF), arrangör eller funktionär kan således inte utan vållande göras ansvariga för person- eller saksador som under tävling drabbar deltagaren. ”*
 - ”Tävlingsdeltagare har genom sin anmälan att delta i tävlingen, samtyckt till att vederbörandes personuppgifter registreras i tävlingsarrangörens dataregister samt att arrangören, inom ramen för sin verksamhet och oavsett media form, offentliggör namnuppgifterna. ”*
 - Vid tävling om RF:s mästerskapstecken (SM, JSM, DM, JDM) gäller kapitel 8 § 2 i SBF:s stadgar.
 - Uppgifter som inte kan tas med i inbjudan ska meddelas de tävlande i PM. Alla PM ska numreras och undertecknas.

BIL-O 14.1 Arrangörens ansvar

- Uppfylla de åtaganden som gjorts i tävlingsinbjudan.
- Inte ändra något i tävlingsinbjudan sedan anmälningstiden börjat enligt inbjudan.
- Ändring kan ENDAST ske om säkerheten så kräver. Detta kan ske vid tävlingsmötet före tävling eller genom skriftlig signerad information.

BIL-O 17.0 SÄKERHET

- Genom att enbart köra mörkertävlingar skulle vi naturligtvis bättre kunna kontrollera andra tävlande och allmänheten och därvid öka säkerheten. Att helt förbjuda tävlingar den ljusa årstiden eller då köra tävlingarna mellan klockan 22 och 02 skulle knappast bidra till en ökning av antalet tävlingar eller tävlande. Med lite förnuft och omdöme i banläggningen bör vi kunna tävla på kvällstid även under sommarhalvåret med bibehållen säkerhet.
- Tänk på att hastighetsbegränsa till 30 km/tim förbi hus, genom gårdar och andra känsliga passager. Sådana hastighetsbegränsningar efterlevs oftast mycket plikttroget av de tävlande.
- Undvik svårigheter, som kan medföra backning eller vändning då tävlingen går på trafikerad allmän väg. Avhopp från allmän väg bör om möjligt ske på höger sida. Avhopp på vänster sida bör inte utnyttjas om inte sikten på platsen är mycket god.
- Orienteringskontrollerna bör placeras likformigt längs hela banan, (dvs på samma höjd och avstånd från vägen).
- Många placerar orienteringskontrollerna lågt för att dämpa farten, men det är tveksamt om säkerheten blir bättre med var och varannan bil som letande efter kontroller åker och lyser i diket. En del tävlande kan i sökandet helt glömma att det både finns andra tävlande och allmänhet på vägen.
- Valet mellan numrerade eller onumrerade kontroller har ingen avgörande betydelse för de tävlandes framfart, däremot är numrerade kontroller att föredra för nybörjare och kort bana.
- En entydig och lättläst körorder med tydliga kartklipp ger de tävlande större möjligheter att gasa på utan att köra fel.
- Med onumrerade kontroller blir tempot kanske lite lugnare. Rädslan att helt missa en svår vägrätning eller inte upptäcka en gömd kontroll gör att de tävlande här är lite noggrannare med att verkligen köra rätt väg. Är det numrerat får man ju med numreringen ganska snart en kvittens och kan vända.
- Vid tvetydiga angivelser eller dålig kartkvalité blir de tävlande osäkra och virrandet fram och tillbaka kan till och med öka med onumrerade kontroller.

BIL-O 17.1 Motkörning

- Kalkylera med motkörningar efter alla svårigheter, gäller främst tävlingar med numrerade kontroller.
- Genom att placera en lätt passerkontroll inte allt för långt efter en svår vägrätning slipper vi **långa sträckor med motkörning i hög fart, (gäller vid numrerade kontroller)**. Detta gäller inte minst på allmänna vägar och krokiga vägar där risken för olyckor med mötande trafik är uppenbar.
- Tänk dock på att passertavlor på allmän väg ibland plockas ner av klåfingrig allmänhet och då skapas ju ett nytt problem.
- Fel-väg-skyltar, kan användas för att inte riskera möten på smala krokiga vägar där det är svårt att mötas.
- Idag skrivs det ibland i körordern att **möte** förekommer. Det är inte alltid kartläsaren framför detta till föraren.
- Där banan är lagd så att möte förekommer bör detta mer än idag kompletteras med varningsskyltar i terrängen.
- Använd inte stoppskyltar i onödan.
- Är sikten bra, uppmärksammar en lämnaföreträdesskylt föraren lika bra om faran som en stoppskylt och ger mindre spår från rivstarter att sopa igen efter tävlingen.

- Vid utfart på trafikerad allmän väg ska alltid stoppskylt användas.

BIL-O 17.1 Om olyckan är framme

Se **G 23.2**

- Om en olycka inträffat ska både tävlande och funktionärer medverka till omhändertagandet av skadade, även om detta skulle innebära att tävlingen tillfälligt stoppas.

BIL-O 17.2 Säkerhetsutrustning

- Samtliga tävlingfordon ska vara utrustade med Första hjälpen-utrustning.
- Samtliga funktionärer ska vara utrustade med mobiltelefon eller kommunikationsutrustning för att kunna tillkalla hjälp.

BIL-O 17.3 Säkerhet vid tävlingssträckorna

- Samtliga tävlingfordon ska vara utrustade med Första hjälpen-utrustning.
- Samtliga funktionärer ska vara utrustade med mobiltelefon eller kommunikationsutrustning för att kunna tillkalla hjälp.

BIL-O 18.0 ANLÄGGNINGEN OCH BANAN

- Det är inte fel att informera SOSAB om att bilorientering pågår och ge dem ungefärlig bansträckning.
- Informera alla boende utmed banan. Även sådana som inte är markägare eller väghållare.
- En överlämnad startlista skapar i ett sådant läge oftast en positiv attityd till vårt tävlande.
- Sätt upp anslag om att bilorientering pågår vid infartsvägar till sådana områden, där allmänheten ofta rör sig.
- Där tävlingen körs på allmänna vägar bör lättlästa skyltar med "biltävling pågår" sättas upp på strategiska platser.
- Eftersom vi i bilorientering tävlar i samma klass oavsett bilens motorstyrka eller drivning är det **viktigt att vägarna håller för alla tävlande** och inte gynnar de som kör 4-hjulsdrivet.
- Undvik vägnitt där det kan befaras bli allt för sönderkört innan hela startfältet passerat. Var inte främmande för att stryka avsnitt om vädet den närmaste tiden före tävlingen varit ogynnsamt. Annars måste kanske en hel sträcka strykas för att en tävlande fastnat på karträtt väg och blockerat andra tävlande.
- Det händer att banläggare inom ett litet terrängområde lägger in mängder av angivelser i körordern och använder mm-mått som gör den näst intill oläsbar. De flesta tävlande väljer då att åka runt i området och "plocka" kontrollerna på misstänkta platser i stället för att ta sig tid att reda ut angivelserna och åka den väg som banläggaren tänkt sig.
- Den seriöse kartläsaren är oftast en förlorare.
- Andra banläggare konstruerar problem hemma vid skrivbordet. Svårigheter som, för de tävlande i en skakande bil med begränsat kartlyse, är näst intill omöjliga att utreda på den dåliga 50 000-delskopia av som använts. Slumpen avgör ofta vem som hittar kontrollen snabbast.
- Om en sträcka avslutas med mycket enkel orientering eller allt för bra väg, får de tävlande chansen att köra in förlorad tid och kanske därför klarar sträckan utan prickbelastning. De som klarat av svårigheterna i tidigare avsnitt på sträckan får ingen fördel.
- Själva banan är det sällan fel på. Våra banläggare har en sagolik förmåga att leta upp gamla vägar och knyta ihop dem på ett finurligt sätt. Att i körordern uttrycka sig klart och entydigt samt använda lättlästa kartor, där de tävlande i den extrema tävlingsmiljön har en sportslig chans att leta sig fram den rätta vägen är inte lika lätt.
- En gyllene regel är att **inte krångla till det i onödan - vi får utslag bland de tävlande ändå**. Är du rädd att sträckan är för lätt och att flera tävlande ska klara en sträcka utan prickbelastning, så runda i stället av sträcktiden lite nedåt.

BIL-O 18.1 Snurrar och varvningar

- Snurrar brukar vi kalla de orienteringsintensiva sträckor som körs på industriområden, grustag, sågar etc.
- Oftast använder vi här egenritade skisser som kartunderlag på dessa sträckor. Eftersom områdena som här används oftast inte är öppna för allmän trafik under tävlingen är det inte fel att här tillåta förarna få gasa på lite och ha roligt. Samtidigt ska kartläsarna under extrema förhållande snabbt kunna läsa körordern, hänga med på kartan och hinna med att notera rätt kod.
- Försök ge de tävlande "rytm" i snurren, men var gärna okonventionell.
- Många använder standardlösningar som de erfarna kartläsarna löser genom att bara läsa ett fåtal av angivelserna. Använd inte fler angivelser än nödvändigt men glöm inte att kontrollera så körordern är helt entydig.
- Med enkla angivelser utan svåra vädersträck och mm-mått hänger kartläsaren med och tävlande tycker det är roligt.
- Placera kontroller som ska tas senare på sträckan på ett sådant sätt att de inte hittas så lätt av de som kör fel eller medvetet skummar av området och "plockar" kontrollerna.
- Tänk efter vad som en "hittad" skylt kan innebära. Ibland kan den "lycklige" hoppa över ett helt varv på området senare i tävlingen. Kanske kan de bara runda en BPK kontroll medan kartläsaren skriver in koderna från de kontroller som hittats tidigare.
- Med en eller flera klurigt placerade BPK kan de tävlande tvingas åka hela banan trots att de sett en del kontroller tidigare.

Bil-O 18.1 Kontroller

- Följande kontrolltyper kan förekomma:
- Tidskontroll (TK)
- Passerkontroll (PK)
- Orienteringskontroll (OK)
- Informationskontroll (IK)

Bil-O typ A:

- Alla kontroller (även TK) ska numreras. Numreringen kan vara i stigande ordningsföljd eller blandad. I inbjudan och PM ska tydligt anges vilken typ av numrering som används.
- På samma bana får olika typer av numrering ej förekomma.
- Då blandad numrering används får två kontroller med samma nummer ej finnas.
- Ordningsnumret anges i skyltens övre vänstra hörn. Vänstermarkering numreras ej.
- Nybörjar- och korta-banan bör vara av typ A.

Bil-O typ B:

- Ordningsnumrering av PK, OK och IK görs ej.
- TK numreras i ordningsföljd. Eftersom det kan finnas banor av både typ A och typ B, d v s både numrerade och onumrerade skyltar ska tävlande på banor av typ B helt bortse från eventuell numrering.
- Används samma TK för tävlande på olika banor, där TK-numreringen ej är densamma, ska det genom kompletterande skyltning klart framgå vilken klass resp. numrering avser.
- På riksnivå får störande ordningsnumrering ej finnas.

Bil-O 18.2 Tidskontroll, TK och tidtagning

Se [BIL-O 7.12.1](#)

Bil-O 18.2.3 Passerkontroll, BPK, PK och SPK

Se BIL-O 7.12.2

BIL-O 18.3.6 Informationskontroll, IK

Se BIL-O 7.12.4

BIL-O 18.4 Pilning

Se BIL-O 7.12.5

BIL-O 18.5 Skyltar och banmarkeringar

- Kontrollskyltar och banmarkeringsskyltar utformas enligt bilderna nedan.
- Kontrollskyltarnas format ska vara 25x35 cm.
- Om det finns reklam på vä-markeringen ska exempel visas samtliga tävlande före start. Övriga skyltar får ej innehålla reklam.
- Kodbokstäverna ska vara minst 12 cm höga. För att undvika reflexer målas texten på skyltarna med matt färg.
- Endast följande kodbokstäver får användas: A, H, I, K, M, N, O, P, S, T, V, Z.
- På distriktstävlingar får även siffra användas vid Informationskontroll, I1 t o m I99.
- Eventuellt ordningsnummer för kontrollen ska finnas i skyltens övre vänstra hörn och vara väl kontrasterande mot bottenfärgen, t ex svarta siffror på vit botten.
- På TK-tavla kan ordningsnumret även placeras mitt på skylten, på samma sätt som en kodbokstav placeras.

Exempel på skyltar:

TK	PK, OKobemannad	PKBemannad (Ev med text: BPK)	Stämpel- passerkontroll Ev med text: SPK	Informations- kontroll	PK vänstermarkering	Förvarning TK
Pilning börjar	Pilning upphör	Hastighets- begränsning	Hastighets- begränsning upphör	Förbjuden infart	Pil	Pil
Stopp	Lämna företräde	Förvarningspil Höger/ vänster	Rakt fram pil	Pil höger/vänster	Varning	

BIL-O 18.6 Kartor




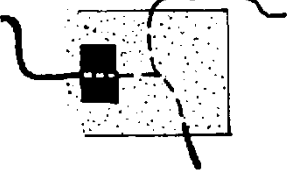
- Alla typer av kartor får användas som tävlingskarta. Enda kravet är att de ska vara **lättlästa och tydliga**.
- Kartskalan ska väljas så att även kartans små detaljer framträder tydligt.
- För att komplettera befintligt kartmateriel kan egenritade kartor och skisser tas fram. Se **Bil-O 4.4.1.**
- I PM eller inbjudan ska anges vilka kartskalor som används.

BIL-O 18.6.1 Egenritade kartor och skisser

- Egenritade kartor och skisser ska så långt som möjligt stämma med verkligheten.
- Nedanstående **kartnorm** ska utnyttjas i största möjliga utsträckning. Används andra karttecken ska dessa förklaras i PM och /eller på kartbilden.
- All text på egenproducerade kartor och skisser ska orienteras i norr-söder.
- Samtliga vägar och alla andra terrängföremål, som kan anses vara av vikt för kartläsningen ska redovisas.
- Kartskalan väljes så att kartbild och text blir lättläst. Större områden delas så att större format än A4 undviks.
- För att kunna skilja egenproducerade kartor och skisser från befintliga kartor sätts ett E efter kartskalan t ex **1:2000 E**.

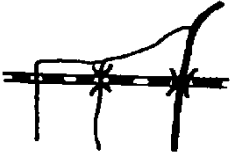

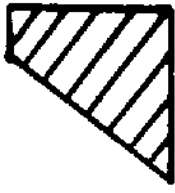
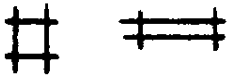
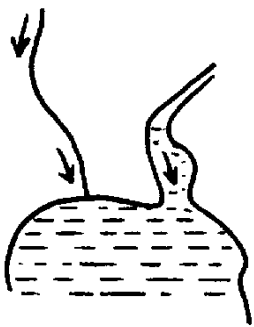
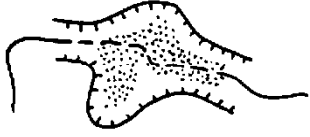

Äldre egenritade kartor som godkänts av Lantmäteriet och som numera inte överensstämmer med verkligheten får efter godkännande av utskottet och ~~Bankontrollant~~ **Tävlingskontrollant** / Domare användas under förutsättning att de märks med EH efter kartskalan.

BIL-O 18.6.2 Kartnorm

Bild	Förklaring
	Större väg (oftast allmän)
För större väg, som har teckningen ==, kan mellanrummet fyllas med raster för att inte förväxling ska ske med två mindre vägar.	
	Mindre väg
Grovlek på strecken i förhållande till vägens bredd. Relativa skillnader i vägbredd måste framgå.	
	Stig, Ej körbar.
	Väg genom byggnad Gäller även ställning med överbyggnad. Öppen plan.
Begränsningslinje anges vid markerad kant, annars ingen linje.	
Kan vid behov kompletteras med tänkt körsträcka. Eventuellt olika raster grus/asfalt.	

Övriga karttecken:

Bild	Förklaring
	Stängsel
	Kraftledning

	<p>Järnväg Väggkorsning i plan, under respektive över järnväg.</p>
	<p>Byggnad</p>
	<p>Annat större föremål ej att hänföra till byggnad, t ex timmerupplag.</p>
	<p>Brädstapel</p>
	<p>Bäck/dike, å Sjö</p>
	<p>Grop, tydliga slänter Tänkt väg.</p>
	<p>Höjd</p>
<p>Vertikal nivåskillnad</p>	<p>Vertikal nivåskillnad</p>
<p>12 siffror</p>	<p>33 Angivelsepunkter</p>
<p>FANTBOL bokstäver</p>	<p>ADA Angivelsepunkter</p>

Övriga lokala tecken specificeras i PM (slutinstruktion).

BIL-O 18.6.3 Körorder

- Körordern överlämnas till de tävlande i startögonblicket vid respektive TK vid manuell tidtagning.
- Körorder ska utlämnas för en O-sträcka i taget.
- Körorder för nästkommande transportsträcka kan dock ingå.
- Körorder för transportsträckorna kan även utlämnas vid starten och vid omstart efter uppehåll. Undantag kan göras för tävlande i "Prova Bilsport", där hela eller delar av körordern kan utdelas vid nybörjargenomgången.
- Vid elektronisk tidtagning delas körordern ut i startögonblicket och kan innefatta flera på varandra följande O-sträckor. Startögonblicket är då den tävlande doppar i tidsenheten och körordern delas ut direkt därefter.
- Vid tävlingar på riksnivå ska körordern för O-sträckorna vara rutindelad med ett utförande enligt *Bil-O 18.6.4*. Vid andra tävlingar kan även körorder med påtryckt körlinje enligt *Bil-O 18.6.5* användas.
- På banor för nybörjare är det även tillåtet att ha s.k. hjälp-pilar.
- Körorder för transportsträckor bör utformas som Road-book.

BIL-O 18.6.4 Rutindelad körorder

- Överst på den rutindelade körordern ska finnas ett sidhuvud, där tävlingens namn, datum och arrangör anges i den vänstra delen.
- I sidhuvudets högra del ska finnas uppgift om vilken bana körordern avser, körorderns ordningsnummer, sidnumrering t ex **2(5)**, hastighet samt sträckans längd och idealtid.
- Vid TK ska man börja körordern på ny sida, dvs. en sträcka slutar med en TK på ett blad och nästa sträcka börjar med TK på nästa blad.
- Nederst på sista sidan i varje körorder ska anges om följande sträcka är en O-sträcka eller transportsträcka. T.ex. **Nästa sträcka är en O-sträcka**.
- Själva körordern utgöres av parvis sammanhängande rutor där den vänstra rutan innehåller ett klipp ur karta eller skiss, vars skala i möjligaste mån ska anges i rutans övre vänstra del. Kartans norr skall alltid vara rakt uppåt. I rutan kan även hänvisning ske till lös karta eller skiss. Lös karta/skiss ska namnges, försees med skala och norrpil. Den ska även sidnumreras och ingå i totala antalet sidor i körordern.
- I den högra rutan ges de angivelser som används för att beskriva tävlingsbanan. Körordern anger först läget för sträckans avgångs-TK, därefter angivelserna i följd till nästkommande TK.
- Som utgångspunkt för angivelser används tydlig text eller siffror som ursprungligen finns på kartan eller som påförts kartan eller skissen. Angivelsen **N Ådalen** tolkas så att man från den yttersta delen mot norr av bokstaven d (understruken) i Ortsnamnet Ådalen går norrut tills man träffar första kartlagda väg.
- Sedvanliga förkortningar av väderstrecken används. T ex **S, NV**. För att förtydliga angivelsen kan avståndet i mm anges. T.ex. **6 mm SV Adelbo**. Avståndet mäts från bokstavens/siffrans yttersta del i väderstreckets riktning. Bokstäver/siffror, där det ej entydigt kan förstås vilken del som är dess yttersta, ska undvikas. Svårlästa och svårfunna texter/siffror, onödiga mm-mått och svåra väderstreck undviks, liksom avstånd längre än 10 mm.
- Saknas riktning och eventuellt mm-mått till angivelsen menas att man ska passera den punkt på kartlagd väg som på kartan döljs av understruken bokstav eller siffra.
- Angivelsen kan, främst på egenritade kartor och skisser, även avse en punkt som ska passeras t ex på en plan. För att ange punktens exakta läge måste angivelsen här alltid kompletteras med ett mått i mm. Punktens läge kan även anges genom att bokstäver, ord eller siffror ritas på kartan/skissen. Med prefixet **gm** i körordern menas att man ska köra genom den punkt i terrängen som motsvarar läget för understruken bokstav eller siffra.

- Körorderns angivelser skrivs en per rad med lättläsligt radavstånd. Angivelserna skrivs med jämn vänstermarginal med undantag för beteckningen TK (inkl. nummer) och OK, som skrivs med **ett** mellanslags avstånd till den jämna vänstermarginalen för övrig text.
- Vid byte av karta/skiss ska angivelserna "överlappa" så att sista angivelsen i en ruta motsvaras av samma plats i terrängen som första angivelsen i nästa ruta. Övergången mellan rutorna ska vara entydig.

BIL-O 18.6.5 Linjeorientering

- Körordern vid linjeorientering ska ha sidhuvud med samma information om sträckan som ges vid rutindelade körorder.
- På körordern finns också ett antal numrerade rutor med klipp av kartor eller skisser i angiven skala.
- I stället för angivelser har här tävlingsbanan ritats på kartan i form av en körlinje i avvikande färg.
- Körlinjen i första rutan utgår från sträckans avgång-TK och avslutas i en brytpunkt. Samma brytpunkt inleder körlinjen i den andra rutan osv. fram till körordens sista ruta där linjen avslutas i nästkommande TK.
- Brytpunkterna numreras i nummerordning.
- Om körlinjen inte följer ev. väg på kartan är vägen antingen omlagd eller är det meningen att man skall köra vid sidan av kartlagd väg.
- Körlinjen gör ibland slingor. Åkriktningen markeras då med en liten pil för att förtydliga.
- Förekommer flera slingor används bokstäver för att markera i vilken ordning slingorna ska köras.
- Kontroller kan placeras var som helst utmed körlinjen.
- Samtliga kontrolltyper som beskrivits ovan enligt 7.12.1-5 kan användas.

BIL-O 18.6.6 Hjälppilar klass D

- På Prova Bilsport banor är det tillåtet att 1:a angivelsen även kan markeras på motsvarande ställe på kartan med en hjälp-pil och siffran 1,
- andra angivelsen markeras på motsvarande ställe på kartan med en hjälppil och siffran nr 2 o s v.

BIL-O 18.6.7 Tavelkort/tidkort

- Tidkort med plats för tidsnoteringar vid TK, obligatoriskt vid manuell tidtagning.
- Tavelkort med ett antal rutor för notering/ stämpel/ signum vid passerade kontroller.
- Tavelkortet kan också ha plats för tidsnoteringar vid TK och även fungera som tidkort.
- Storleken på rutorna ska vara minst 20x20 mm.
- Noteringen av kodbokstav/siffran ska göras så tydlig som möjlig. Vid tveksamhet ska tolkning göras till den tävlandes fördel. Bestraffningar se *Bil-O 8*.
- Borttappat **Tavelkort** / tidkort medför uteslutning från prisbedömning.
-
- Bil-O typ A:
- Om nytt tavelkort utdelas under tävlingen ska första TK:n där kortet börjar gälla vara utmärkt.
- Vid numrering i stigande ordningsföljd ska tidkortet utformas så att det klart framgår totalt antal kontroller för varje delsträcka.
- Vid blandad numrering kan TK ingå i blandningen och det behöver inte framgå antalet kontroller för varje delsträcka.
- Notering/ stämpel/ signum görs i ruta med rätt nummer.

- Vid felnotering får ändring ske. Felnoterad kodbokstav/siffra kryssas och rätt kodbokstav/siffra noteras tydligt i samma ruta.
- Ruta med stämpel/ signum från BPK/SPK får ej ändras. Skulle felnotering i denna ruta ske bestraffas detta, se Bil-O 8.
- Felaktig stämpel/signum från funktionär rättas av denne.

Bil-O typ B:

- De onummerade rutorna ifylles i vågrät följd med början från sidans övre vänstra hörn.
- Vid felnotering får ändring ske. Felnoterad kodbokstav/siffra kryssas tydligt och rätt kodbokstav/siffra noteras i följande ruta.
- Ruta med stämpel/ signum från BPK/SPK får ej ändras

BIL-O 19.0 TÄVLINGS AVSLUTANDE

BIL-O 19.1 Prisutdelning

BIL-O 19.2 Åtgärder efter tävlingen

- Arrangören ska inom tre dagar efter det att resultatlistan undertecknats, lägga in den samt startlista på LOTS .
- Resultatlistan ska omfatta förarens namn, licensnummer vid tävling med tillstånd utfärdat av SBF (endast i lista till SBF), klubb, bil, anmälare, antal startande, eventuella tidsträningsresultat, slutresultat samt eventuella mästerskapspoäng.
- Vid lokaltävling kan enklare rutiner för resultatgivning och resultatlista tillämpas (enligt respektive SBF:s bestämmelser).
- Resultatlistan utsänds per post, e-post, fax eller annat distributionssätt i enlighet med tävlingsinbjudan.
- Om det vid efterkontroll av en licensförsäkran (se **G 4**) visas att den tävlande inte hade rätt att delta i tävlingen, eller deltog i fel licensklass, får den tävlande strykas ur listan, trots att den är fastställd. De tävlande bör också anmälas till förbundsbestraffning. Berörda av ändringen ska meddelas av arrangören.
- När högre instans/er ändrar en resultatlista ansvarar arrangören för att en ny resultatlista utsänds.