



Tävlingsregler Enkel Bilsport Sprintlopp

Detta dokument innehåller tävlingsregler för Enkel Bilsport Sprintlopp uppdelat i två avsnitt:

- A. Tävlingsregler Enkel Bilsport Sprintlopp
- B. Arrangera en tävling Enkel Bilsport Sprintlopp

I dokumentet finner du bara de specifika tävlingsreglerna för sportgrenen.
Regler som gäller för alla sportgrenar finner du i "Gemensamma regler"

EB. S 1.0 Definition av sportgrenen	4
EB. S 1.1 Bilklasser	4
EB. S 1.2 Reklam	4
EB. S 1.2.1 Reklam på tävlingsfordon	4
EB. S 1.3 Tävlingsgenomförande	4
EB. S 1.4 Tävlingslicens	4
EB. S 2.0 Anmälan.....	4
EB. S 2.1 Förarens ansvar	5
EB. S 2.2 Anmälan av tävlingsfordon.....	5
EB. S 2.3 Inställd eller uppskjuten tävling.....	5
EB.S 3.0 Depå	5
EB.S 3.1 Parkeringsdepå	5
EB. S 3.2 Bandepå.....	5
EB. S 4.0 Administrativ incheckning.....	5
EB. S 5.0 Tävlingsbesiktning	6
EB. S 6.0 Förarsammanträde	6
EB. S 7.0 Tävlingskörning	6
EB. S 7.1 Start	7
EB. S 7.13 Kommunikation	7
EB. S 7.13.1 Startnummer	7
EB. S 7.13.2 Flagg/ljussignaler	7
EB. S 8.0 Tävlingsbestraffning	7
EB. S 8.1 Förseelse/påföljd	7
EB. S 8.2.1 Protester och tidsfrister under tävling	8
EB. S 9.0 Resultat.....	8
EB. S 9.1 Under tävling	8
EB. S 9.2 Efter tävling.....	8
EB. S 10.0 Tävlingens avslutande.....	8
EB. S 11.0 Ansökan om tävling	9
EB. S 12.0 Ansökan om tävlingstillstånd	9
EB. S 13.0 Tävlingsorganisation	9
EB. S 13.1 Funktionärer	10
EB. S 13.2 Befattningar.....	10
EB. S 13.3 Allmänna bestämmelser för funktionärer	10
EB. S 13.5 Tävlingsledare	10
EB. S 13.6 Teknisk chef	11
EB. S 13.7 Administrativ chef.....	11
EB. S 13.8 Miljöchef.....	11
EB. S 13.9 Säkerhetschef	12
EB. S 13.10 Faktafunktionär	12
EB.S 13.12 Depåansvarig	12

EB.S 13.13 Banchef	12
EB. S 13.16 Race Controller	13
EB. S 14.0 Inbjudan.....	13
EB. S 14.1 Arrangörens ansvar.....	14
EB. S 15.0 Anmälan.....	14
EB. S 15.1 Administrativ incheckning	14
EB. S 16.0 Tävlingsbesiktning och tekniska kontroller	14
EB. S 16.1 Tävlingsbesiktning	14
EB. S 16.2 Teknisk kontroll	15
EB. S 17.0 Säkerhet.....	15
EB. S 17.1 Om olyckan är framme	15
EB. S 17.2 Säkerhetsutrustning.....	15
EB. S 18.0 Anläggningen och Banan.....	15
EB. S 18.1 Posteringar.....	15
EB. S 19.0 Tävlingsens avslutande.....	16

A. Tävlingsregler Enkel Bilsport Sprintlopp

Detta avsnitt beskriver reglerna och rutiner för dig som tävlande, samt som tävlande är det ditt ansvar att följa dessa regler:

- Bilsportens gemensamma regler
- Sportgrenens tävlingsregler avsnitt A och B
- Sportgrenens tekniska regler
- Arrangörens inbjudan, slutinstruktion och PM

EB. S 1.0 DEFINITION AV SPORTGRENEN

Enkel Bilsport Sprintlopp är en låghastighetstävling på sluten tävlingsbana, is, flygfält trafikövningsplats eller liknande. Medelhastighet får inte överstiga 60 eller 80 km/h beroende på tävlingsfordonets säkerhetsklassning. Banan ska vara besiktad av godkänd banbesiktningsperson för Enkel Bilsport. Varje tävling består av träning, tidskvalificering och tävlingsheat.

Målsättningen är att:

- möjliggöra deltagande för alla med intresse för bilsport samt vara ett insteg till Svensk Bilsports övriga sportgrenar.
- möjliggöra tävlande med befintliga standardfordon.
- tävlingsregler och tekniska regler ska vara enkla och skapa möjlighet att tävla med en rimlig ekonomisk insats.
- inte arrangera någon form av distrikts- eller rikstäckande mästerskap.

EB. S 1.1 Tävlingsklasser

- Tävlingsfordon som uppfyller Tekniska Regler Enkel Bilsport Sprintlopp.
- Nya varianter av tävlingsfordon ska alltid sanktioneras av utskottet för Enkel Bilsport.

EB. S 1.2 Reklam

Se [G 11](#)

EB. S 1.3 Tävlingsgenomförande

- Tävlingen genomförs med tidskval och tre heat som har en fastställd körtid.
- Körtid meddelas i tävlingsinbjudan eller PM.
- Körtid max 20 minuter per tävlingsheat.
- Den som är först i mål har vunnit.
- Ett tävlingsfordon kan ha olika förare, antalet anges vid incheckning.

EB. S 1.4 Tävlingslicens

Se [G 4.0](#)

- Samtliga förare ska inneha giltig nationell licens utfärdad av SBF. Minst Enkel Bilsport Licens krävs (ej radiostyrd- eller virtuell bilsport).
- Man får tävla från det kalenderår man fyller 15 år.
- Prova På licens kan utfärdas för dem som saknar eller har vilande licens.

EB. S 2.0 ANMÄLAN

- En anmälan till en tävling är att betrakta som ett kontrakt mellan föraren och arrangören.
- Vid lokaltävlingar kan enklare administrativa rutiner tillämpas. Regler om anmälan gäller då i tillämpliga delar. Se även [G 3.4](#)
- Anmälan som inte är komplett behöver arrangören inte acceptera.

EB. S 2.1 Förares ansvar

- Delta i tävling som föraren anmält sig till
- Deltagare under 18 år som ej har förarlicens behöver skriftligt godkännande av vårdnadshavare.
- Anmälan är bindande men kan återkallas före anmälningsstidens utgång.
- Anmälan som inte återkallas innan anmälningsstidens utgång medför skyldighet att betala fastställd anmälningsavgift.

EB. S 2.2 Anmälan av tävlingsfordon

- Endast tävlingsfordon som överensstämmer med tekniska reglementet är godkända.
- Det är den tävlandes ansvar att se till att dennes tävlingsfordon, under tävling, uppfyller och överensstämmer med gällande tekniska reglemente.

EB. S 2.3 Inställd eller uppskjuten tävling

- Tävlingsledningen tillsammans med utsedd domarordförande beslutar om tävling måste flyttas, ställas in eller avkortas efter det att inbjudan offentliggjorts.
- Meddelande om inställd, flyttad eller avkortad tävling ska snarast meddelas till deltagarna.
- Vid inställd tävling ska tävlingsavgiften återbetalas i sin helhet.
- Vid inställd tävling på grund av force majeure kan arrangören behålla del av tävlingsavgiften.
- Vid tävling som uppskjuts mer än 24 timmar ska tävlingsavgiften återbetalas i sin helhet om deltagaren önskar återta sin anmälan.

EB. S 3.0 DEPÅ

- Med depå menas området där tävlande har sin yta för depåplats osv.
- Det ska tydligt framgå i inbjudan, startbekräftelse eller PM var man tillåts tanka och vart reparationer får utföras.

EB. S 3.1 Parkeringsdepå

- Ingen provkörning med tävlingsfordon är tillåten inom parkeringsdepån.
- Högsta tillåtna hastighet är gångfart.
- Motordrivna fordon, typ moped eller liknande samt cyklar är förbjudna inom tävlingsområdet. Förseelser rapporteras till tävlingsledaren. Gäller inte arrangörens tjänstefordon.
- Miljökrav enligt [G 6.1](#).
- Tät presenning, absorberingsmatta eller motsvarande skydd, ska alltid användas under tävlingsbil. Presenning ska vara så stor att den skyddar även vid större spill, alltså betydligt större än själva tävlingsfordonet. Eventuellt spill på skyddet får inte avlägsnas annat än på av arrangören anvisad plats.
- Tät presenning, absorberingsmatta eller motsvarande skydd ska också finnas tillgängligt, för att vid behov placeras under övriga av teamets fordon i depån.
- Uppsamlingskärl ska finnas för uppsamling av vätskor. Kärlet ska rymma minst 1½ gång den mängd vätskor (exkl. bränsle) som finns i tävlingsbilen, dock minst 10 liter. Kärlet ska placeras där risk för spill eller läckage kan uppstå.
- Varje förare/team ska ha med absorbering/godkänt saneringsmedel. Mängden som ska finnas att tillgå ska kunna absorbera minst 10 liter per tävlingsekipage.
- Varje tävlingsfordon skall vid ingången till sin depåplats ha en brandsläckare på minst 6 kg, den skall vara väl synlig.

EB. S 3.2 Bandepå

- Med bandepå menas området som är till för in- och utkörning på banan.

EB. S 4.0 ADMINISTRATIV INCHECKNING

- När man kommer till tävling ska man alltid anmäla ankomst.
- Tävling startar i och med att administrativa incheckningen öppnar.
- Vid incheckning ska följande kunna uppvisas:
 - o Förarlicens
 - o Legitimation om arrangör kräver det
 - o Bevis på betald tävlingsavgift ska kunna visas.
 - o Har anmälare angivits i anmälan ska även en giltig anmälarlicens uppvisas.
 - o Föraren ska inlämna mekanikeranmälan för sina medföljande mekaniker vid den administrativa incheckningen, blankett finns tillgänglig på www.sbf.se/info/blanketter.

EB. S 5.0 TÄVLINGSBESIKTNING

- Efter administrativ incheckning ska tävlingsfordonet genomgå en säkerhetsbesiktning.
- Personlig säkerhetsutrustning ska uppvisas vid besiktning av fordonet.
- Tävlingsfordon och förare/passagerare som inte uppfyller reglerna tillåts inte att starta eller fortsätta tävlingen tills bristerna åtgärdats.
- Tävlingsfordon som ådrar sig allvarigare skada under körningen ska noteras i tävlingsfordonets vagnbok.
- Om ny vagnbok ska utfärdas för tävlingsfordon ska detta anmälas till vagnboksutfärdare senast 14 dagar före tävlingsdagen för att säkerhetsställa tillgång på vagnböcker.

EB. S 6.0 FÖRARSAMMANTRÄDE

- Förarsammanträde med obligatorisk närvaro ska hållas före första start. Det bör ledas av tävlingsledaren.
- Tid och plats för sammanträdet ska anges i tävlingsinbjudan eller i PM.
- På förarsammanträdet ska bl. a. behandlas:
 - o Närvarokontroll
 - o Organisation
 - o Eventuella ändringar i förhållande till tävlingsinbjudan
 - o Säkerhetsfrågor
 - o Startmetod
 - o Tävlingens genomförande
 - o Hantering av miljö och placering av miljöstationer

EB. S 7.0 TÄVLINGSKÖRNING

- Enligt arrangörens inbjudan.
- Tävlingsfordon från olika tävlingsfordonsklasser kör separat.
- Säkerhetsbälte och hjälm ska alltid användas under körning på banan.
- En förare får inte hindra en medtävlare att köra om.
- Om man kör utanför banan i syfte att tjäna tid eller placering blir man bestraffad.
- Det är inte tillåtet att avsiktligt köra på annat tävlingsfordon bakifrån eller från sidan, eller på annat ojuste sätt bereda sig plats på banan.
- Sidoruta på förarsidan ska vara stängd under körning på banan. Finns nät monterat ska rutan antingen vara stängd eller helt öppen.
- Tävlingsfordon får aldrig köras mot tävlingsbanans körriktning under pågående heat.
- Deltagande tävlingsfordon får under tävlingsdag inte lämna tävlingsområdet utan tillstånd av tävlingsledaren.

EB. S 7.1 Träning

- Fri träning kan förekomma.
- Träningen bör genomföras klassvis.
- Träningstiden ska löpande anslås på officiell anslagstavla efter avslutad träning.

EB. S 7.2 Kvalificering och startuppställning

- Bästa varvtid i tidskvalet avgör placeringen i startfältet.
- Bästa varvtid i tävlingsheat avgör startplaceringen i nästkommande heat osv.
- Snabbaste tävlingsfordon placeras i pole position.
- Följande startuppställning gäller i tävlingsheat:
 - Den snabbaste tiden en tävlande presterar i kvalificeringen bestämmer startuppställningen i första tävlingsheatet vid det tävlingstillfället.
 - Skulle två eller flera tävlande ha identiska tider, gäller näst bästa varvtid osv.
 - Skulle tävlande inte prestera någon tid i kvalificeringen får dessa starta i slutet av startuppställningen.
 - Debutanter startar alltid sist. Tävlingsledning avgör om förare klassas som debutant.

EB. S 7.3 Start

- Startmetod som kommer att användas för aktuell tävling ska anges i inbjudan.
- Godkända metoder:
 - A. Stillastående start
 - B. Rullande start med eller utan masterbil.

EB. S 7.4 Målgång

- Målflagga indikerar slutet på heatet när ledande tävlingsfordon passerar mållinjen och därefter samtliga efterföljande i heat.
- För att målgången anses giltig ska tävlande passera mållinjen körandes.
- Efter att ha mottagit målflaggan ska tävlande på ett säkert sätt sakta ner följa signaler från funktionärer, behålla sin personliga säkerhetsutrustning på och behålla säkerhetsbältet fastspänt medan de befinner sig på tävlingsbanan.

EB.S 7.5 Poängberäkning

I varje klass och heat fördelas poäng enligt följande	
1:an	20 p
2:an	15 p
3:an	12 p
4:an	10 p
5:an	9 p
6:an	8 p o.s.v. med reducering av 1 poäng per placering. Lägsta poängutdelning är 1 poäng.
DNF, DNS och DQ	1 p

- Vid omstart ska förare som startat men inte kan delta i omstarten bli bedömd med DNF.
- När sista heatet är genomförd, sammanräknas poängen från alla omgångar till en resultatlista där högsta poäng står överst och därefter i fallande ordning.
- Om en eller fler tävlande har lika kvalpoäng vid sammanräkningen, sker särskiljning efter bäst placerad i någon av kvalomgångarna.

EB. S 7.6 Kommunikation

Kommunikation under tävling sker med flaggor, skyltar eller ljussignaler.

EB. S 7.6.1 Startnummer

Siffror ska vara svarta på vit bakgrund, samt vara av "klassisk" typ: 1, 2, 3, 4, 5, 6, 7, 8, 9, 0. Min. höjd ska vara 20 cm och placering enligt arrangörens anvisning.

EB. S 7.6.2 Flagg/ljussignaler

Se Bilaga [G 5.2 Flaggor, flagg- och ljussignaler](#).

- Vissa flaggor visas orörliga (s.k. fast) och andra flaggor visas rörliga.
- Teknisk signal/flagga ska visas i ett varv tillsammans med tävlandes nummer.
- Gulflagg gäller för hela bansegmentet fram till nästa flaggpostering.

EB. S 8.0 TÄVLINGSBESTRAFFNING

Se [G 14](#) samt [G 15](#).

EB. S 8.1 Förseelse/påföljd

Gällande bestraffningsskala:

Förseelse	Bestraffning	Påföljd
Depå		
Saknar handbrandsläckare		Straffavgift 500 kr
Uppfyller inte miljökraven		Straffavgift 500 kr
Kör fortare än gällande hastighetsbegränsning i depån		Straffavgift 1000 kr
Administrativ incheckning		
Ofullständiga handlingar		Nekad start
Tävlingsbesiktning		
Bil följer ej tekniska reglementet		Nekad start
Uppfyller inte kraven för förarens personliga utrustning		Nekad start
Bilen uppfyller ej det tekniska reglementet vid efterkontroll		Nedflyttning Uteslutning
Förarsammanträde		
Deltar inte vid förarsammanträde		Nekad start
Tävlingskörning		
Felaktig start		Tidstillägg 10 sek Uteslutning ur heat
Kontakt med annat tävlingsfordon	Enligt EB. S 7.0	Tidstillägg 20 sek berörda bilar
Hindrar snabbare tävlingsfordon att köra om	Enligt EB. S 7.0	Stop and go
Respekterar inte flaggsignaler		Tidstillägg 10 sek Uteslutning
Vårdslös/ojuste körning		Observation Tidstillägg 20 sek Uteslutning
Körning utanför banmarkering	Enligt EB. S 7.0	Observation Tidstillägg 10 sek
Osportsligt uppträdande		Straffavgift Diskvalifikation
Felaktig personlig utrustning under körning		Uteslutning
Öppet fönster	Enligt EB. S 7.0	Tidstillägg 5 sek

EB. S 8.2 **Protester och tidsfrister under tävling**

Se [G 15](#).

EB. S 9.0 **RESULTAT**

EB. S 9.1 **Under tävling**

- Arrangören ska upprätta preliminära resultatlistor på officiell anslagstavla.
- När resultatlista anslås ska tidpunkten och vem som anslår den anges.
- En fastställd resultatlista kan inte ändras med mindre än att högre instans vid en överklagankan påvisa fel vid hanteringen av resultatlistan.
- Vid lokal tävling kan enklare rutiner för resultatgivning och resultatlista tillämpas.

EB. S 9.2 **Efter tävling**

- Arrangören upprättar och fastställer slutresultatet för tävlingen och anslår resultatlistan på officiell anslagstavla.
- Resultatlistan ska omfatta förarens namn, förening och anmälare. Anmälares namn ska alltid uppges i omedelbar anslutning till den tävlande, i program, startlista och resultatlista.
- SDF ska tillställas en resultatlista inom 5 dagar efter slutförd tävling. Vid lokaltävling enligt respektive SDF:s bestämmelser.

EB. S 10.0 **TÄVLINGENS AVSLUTANDE**

EB. S 10.1 **Prisutdelning**

- Se tävlingsinbjudan.

B. Arrangera tävling Enkel Bilsport Sprintlopp

Detta avsnitt beskriver reglerna och rutiner för dig som arrangör av tävling, arrangörens ansvar är att ha full kunskap och följa:

- Bilsportens gemensamma regler (G).
- Sportgrenens tävlingsregler avsnitt A och B.
- Sportgrenens tekniska regler.

EB. S 11.0 ANSÖKAN OM TÄVLING

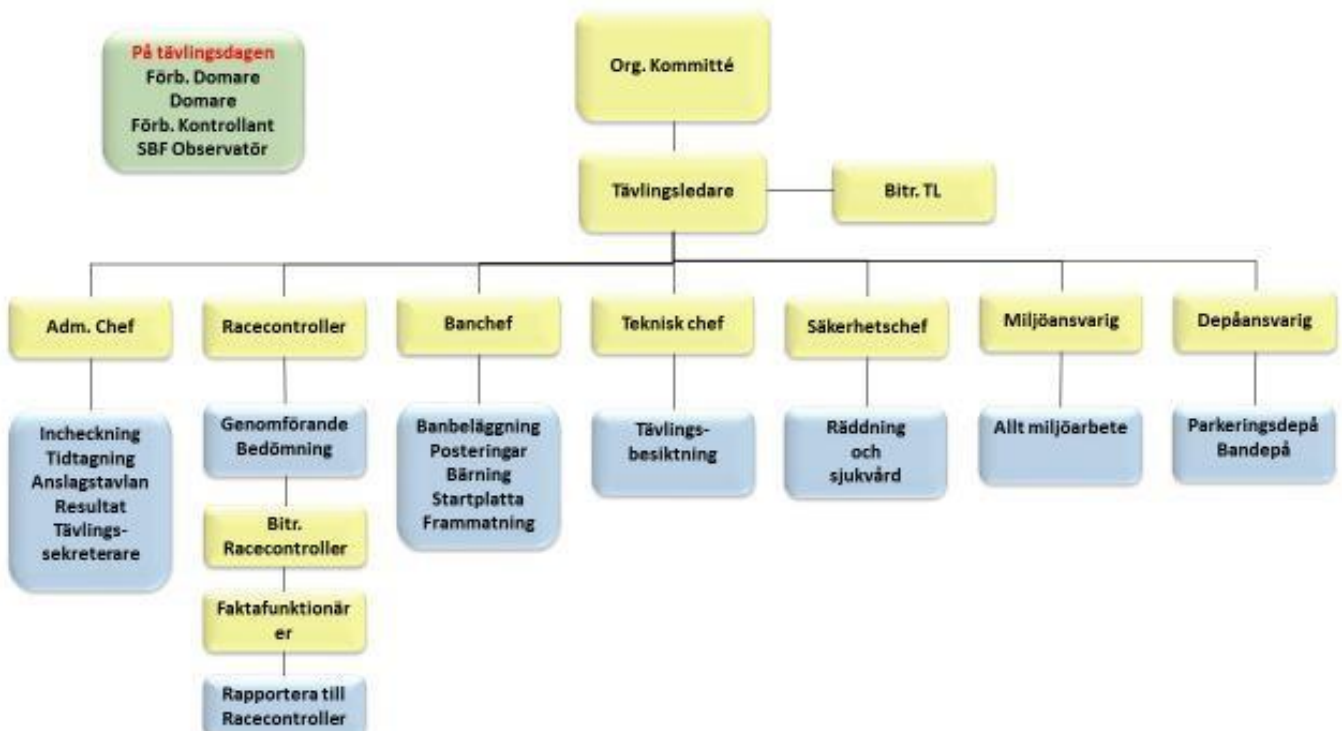
- Ansökan om tävling ska ske till respektive distrikt (SDF) eller SBF enligt gällande regler och ansökningstider. Se [G20](#).
- När arrangör ansöker om tävling ska det finnas godkänd banlicens och miljöcertifiering.

EB. S 12.0 ANSÖKAN OM TÄVLINGSTILLSTÅND

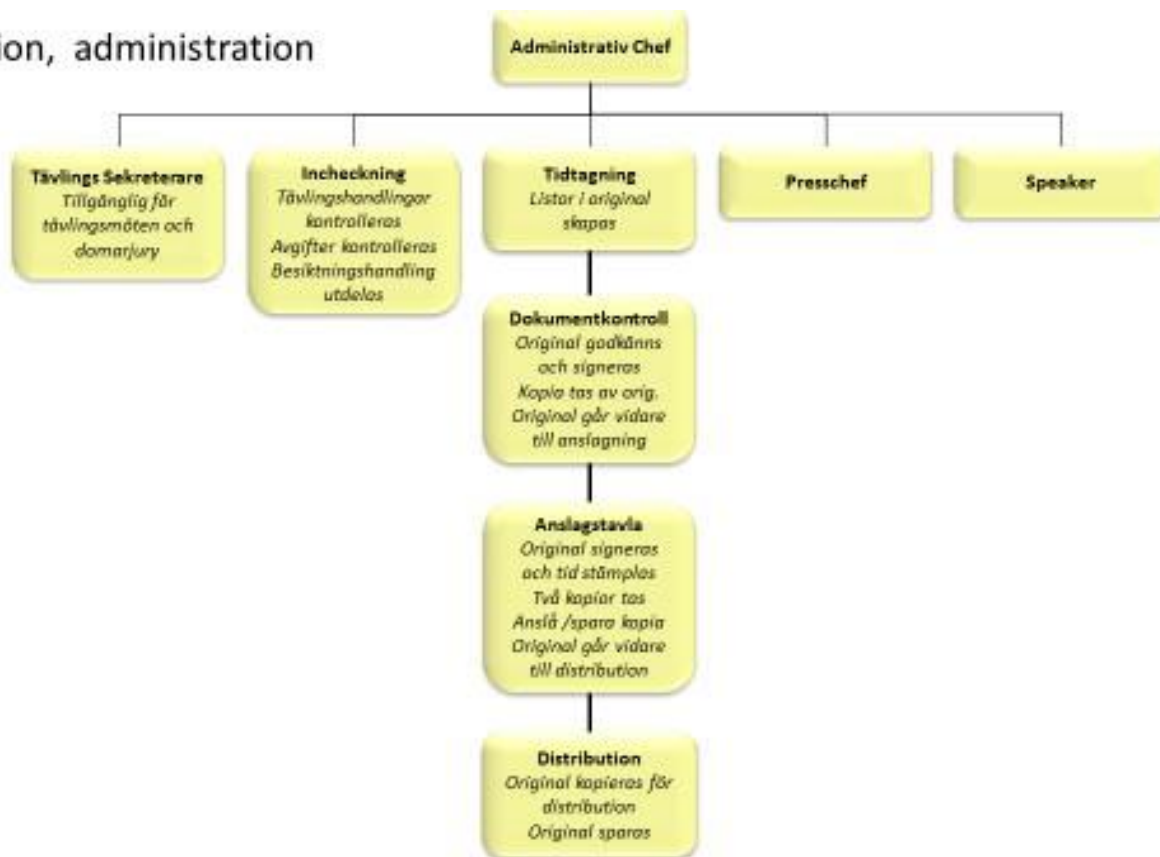
- Tillstånd ska sökas hos SBF/SDF före tävlingstillfället i enlighet med gällande ansökningstider. Se [G20](#).

EB. S 13.0 TÄVLINGSORGANISATION

- Vid tävling ska en organisationskommitté på minst tre (3) personer utses.
- Vid lokal tävling kan organisationskommittén ersättas av en (1) tävlingsledare.



Organisation, administration



EB. S 13.1 Funktionärer
Se Gemensamma regler.

EB. S 13.2 Befattningar
Nedanstående tabell anger licenskriterier för funktionärsbefattningar:

Befattning	Distriktstävling	Lokal tävling
Domarordförande	B	B
Tävlingsledare	B	C
Race controller	C	C
Teknisk chef	B	C
Administrativ chef	C	C
Säkerhetschef	C	C
Miljöchef	C	C
Faktafunktionär	C	C
Depåchef	C	F
Banchef	C	F
Posteringschef	C	F
Posteringsfunktionär	F	F

- Arrangör ska vid behov utse ytterligare chefsfunktionärer.
- Vid distriktstävling är tävlingsledare, teknisk chef, administrativ chef, säkerhetschef, miljöchef och banchef obligatoriska chefsfunktionärer. Tävlingsens upplägg och omfattning avgör om ytterligare chefsfunktionärer ska utses.
- Vid lokal tävling är endast tävlingsledare obligatorisk chefsfunktionär.

EB. S 13.3 Allmänna bestämmelser för funktionärer

- Tävlingsledaren är ytterst ansvarig för tävlingen. Samtliga funktionärer är underställda tävlingsledaren som utfärdar detaljerade instruktioner.
- För att vara funktionär i anslutning till banan så måste man fylla 15 år under kalenderåret.
- Tävlingsfunktionär i chefsposition får inte delta i tävling vid vilken han/hon tjänstgör
- Funktionär får inte lämna officiella meddelanden om tävlingen.

EB. S 13.4 Domare

Funktion och ansvar:

- Säkerhetsställer att förbundets regler och allmänna bestämmelser efterlevs.
- Före tävling granska tävlingshandlingarna och ta del av tävlingsinbjudan innan den fastställs.
- Före första start säkerställa att giltiga tävlingshandlingar och tillstånd finns såsom myndighets- och tävlingstillstånd samt banlicens och miljöcertifiering.
- Kontrollera säkerhetsorganisationen.
- I förekommande fall anmäla till förbundsbestraffning.
- Efter tävling snarast skicka protokoll från eventuellt bestraffningsärende till respektive tillståndsgivare.
- Efter genomförd tävling utvärdera den tillsammans med tävlingsledningen.
- Domare är inte ansvariga för tävlingens organisation och genomförande och får inte ha någon annan befattning vid tävlingen

EB. S 13.5 Tävlingsledare

Funktion och ansvar:

- Tävlingsledaren är ansvarig för tävlingens organisation, och att den genomförs i enlighet med gällande regler och tävlingsinbjudan.
- Inhämta erforderliga myndighets- och tävlingstillstånd.
- I samarbete med myndighet och organisationer, som åtagit sig bevakningen av tävlingen, tillse att ordningen upprätthålls.
- Tillse att giltig banlicens finns.
- Till domarordföranden i god tid före tävlingen skicka samtliga tävlingshandlingar.
- Tillsammans med domarordföranden kontrollera banan mot aktuell banlicens före tävling och förvissa sig om att tävlingsfunktionärerna fått sina instruktioner och befinner sig på sina platser.
- Genomföra förarsammanträde.
- Av säkerhetsskäl utesluta förare eller tävlingsfordon.
- Besluta om tävlingsbestraffning.
- Informera domarna om tävlingsbestraffning.
- Av tävlingsfunktionärer samla in underlag för bedömning.
- Underteckna officiell resultatlista.
- Tävlingsledaren har möjlighet att delegera uppgifter som tillhör tävlingen.

EB. S 13.6 Race controller

Funktion och ansvar:

- Denna funktion tillsätts när ljussystem med masterenhet används.
- Utöva kontroll och rapportera enligt direktiv från tävlingsledaren.
- Kontrollera och övervaka flaggposterings enligt gällande bestämmelser.
- På tävlingsledarens uppmaning använda SLOW funktionen.
- Rapportera avvikelser i ljussystemet till tävlingsledningen.

EB. S 13.7 Teknisk chef

Funktion och ansvar:

- Organisera besiktningen och tillsammans med erforderligt antal tekniker före tävlingen kontrollera att bilarna uppfyller säkerhetskrav och genomföra märkning/plombering.
- Granska vagnbok och kontrollera att brister antecknade vid tidigare tävlingar är åtgärdade. I vagnbok signera åtgärdade bristfälligheter.
- Kontrollera förarens utrustning.
- Omedelbart göra anmälan till tävlingsledare om förare eller bil inte uppfyller krav för deltagande i tävling.
- Under pågående tävling iaktta de deltagande bilarna och omedelbart göra anmälan till tävlingsledare om iakttagelser som bör föranleda ett ingripande (t.ex. läckage av olja, bensin, allvarlig skada, avvikelser från tekniskt reglemente, hög ljudnivå etc.)
- Upprätta kontrollplan.
- Genomföra teknisk efterkontroll, enligt tävlingsledningens beslut
- Inte meddela resultat eller iakttagelser från besiktning eller efterkontroll till utomstående

EB. S 13.8 Administrativ chef

Funktion och ansvar:

- Organisera den administrativa organisationen, anmälningssekretariat samt övriga administrativa enheter.
- På officiell anslagstavla anslå tillstånd, inbjudan, eventuella slutinstruktioner och PM samt övriga beslut.
- Senast i samband med förarsammanträdet upprätta aktuell startlista.
- Anslå resultat efter varje avslutad tidskörning.
- Upprätta resultatlista efter tävlingens avslutande.
- Organisera tidtagningen.

EB. S 13.9 Säkerhetschef

Funktion och ansvar:

- Organisera säkerhetsorganisationen.
- Upprätta säkerhetsplan samt säkerställa att den tillämpas.
- Ansvara för att berörda funktionärer har information om gällande säkerhetsplaner. Svara för att säkerhetsåtgärderna kontrolleras före, under och efter tävling.
- Övervaka tävlingen ur säkerhetssynpunkt.
- Till tävlingsledaren informera om iakttagelser beträffande säkerheten.

EB. S 13.10 Miljöchef

Funktion och ansvar:

- Organisera miljöarbetet före, under och efter tävlingen.
- Säkerhetsställa att förbundets miljöpolicy efterlevs.
- Vara tävlingsorganisationen behjälplig i miljöfrågor.
- Se även [G 6.1](#).

EB. S 13.11 Faktafunktionär

Funktion och ansvar:

- Faktafunktionär är av arrangören utsedd funktionär som övervakar specifika moment. Tilläggsreglerna/PM för tävlingen ska upplysa om faktafunktionär/-ernas namn och övervakningsuppgifter
- Faktafunktionär kan inneha annan uppgift under tävlingen, dock ej kopplat till dennes faktafunktionärsuppdrag.
- Utöva kontroll och bestämma enligt sin uppgift.
- Till tävlingsledare rapportera sina iakttagelser. Det går inte att protestera mot beslut

taget av faktafunktionär. Tävlingsledare kan, om sakskäl föreligger, ändra ett beslut av faktafunktionär.

EB. S 13.12 Depåchef

Funktion och ansvar:

- Bemanna och organisera depåarbetet före, under och efter tävlingen.
- Organisera uppställning av tävlings- och följevagnar i depå.
- Organisera och övervaka inpasseringskontrollen till depån.
- Övervaka ordningen i depån.
- Kontrollera brandskyddet i depån.
- Förbereda och ge order om utkörning till start.

EB. S 13.13 Banchef

Funktion och ansvar:

- Organisera banövervakningen enligt banlicensen.
- Kontrollera att flaggor och skyltar finns vid posteringar.
- Kontrollera att posteringar och flaggvakter kan sina instruktioner och är försedda med fastställd utrustning och lämplig klädsel.
- Anmäla till tävlingsledaren när det är klart för körning.
- Rapportera varje händelse av betydelse för tävlingens genomförande till tävlingsledningen.

RA 13.14 Posteringsfunktionärer

Funktion och ansvar:

- Posteringspersonalen står under posteringschefens eller dennes biträdandes ansvar.
- Samtlig posteringspersonal ska ha genomgått grundläggande utbildning i de uppdrag som är en posterings ansvar att utföra.
- Funktionär ska vara klädd i heltäckande klädsel, tillverkat i flamhämmande material (exempelvis tät vävd bomull) och i en kulör (rekommenderat orange) som inte kan förväxlas med de signalflaggor som används. Dessutom ska funktionären ha heltäckande skor på sig, helst kängor/stövlar.
- Posteringschefen eller dennes biträdande ska alltid stå i förbindelse med tävlingsledning/race control via kommunikationsradio eller trådförbindelse.
- Minst en i posteringspersonalen bör ha grundläggande utbildning i första hjälpen insatser.
- Efter avslutat heat får personalen aldrig lämna posteringen innan tävlingsledningen meddelat tillstånd.

EB. S 14.0 TÄVLINGSINBJUDAN

- Uppgifter som inte kan tas med i inbjudan ska meddelas i slutinstruktion eller PM.
- Alla PM ska numreras och undertecknas av tävlingsledaren.

Följande text är obligatorisk i tävlingsinbjudan:

"Tävlingen anordnas i överensstämmelse med Svenska Bilsportförbundets tävlingsbestämmelser."

"Ansv. G 1.6 Den som deltar i tävling gör detta under eget ansvar och på egen risk. Svenska Bilsportförbundet (SBF), Specialidrottsdistriktsförbund (SDF), arrangör eller funktionär kan således inte utan vållande göras ansvariga för person- eller sakskador som under tävling drabbar deltagaren."

"Tävlingsdeltagare har genom sin anmälan att delta i tävlingen, samtyckt till att vederbörandes personuppgifter registreras i tävlingsarrangörens dataregister samt att arrangören, inom ramen för sin verksamhet och oavsett mediaform, offentliggör namnuppgifterna. "

1. Tävlingsarrangör
2. Bana
3. Ort och datum
4. Tävlingsform
5. Tävlingsorganisation
 - Tävlingsledare
 - Teknisk chef
 - Administrativ chef
 - Säkerhetschef
 - Miljöchef
6. Domare
7. Deltagare (licensklasser, antal, gallring)
8. Tillåtna fordonsklasser, startordning, startuppställning och eventuell sammanslagning.
9. Tävlingens genomförande
10. Tidsplan
11. Avgifter
12. Anmälan / Efteranmälan
13. Avlysning
14. Reklam
15. Priser, poängberäkning, särskiljning, prisutdelning
16. Upplysningar och återbud

EB. S 14.1 Arrangörens ansvar:

- Uppfylla de åtaganden som gjorts i inbjudan.
- Ändring kan endast ske om säkerheten så kräver. Detta kan ske vid förarsammanträdet före tävling eller genom skriftlig signerad information.
- Slutinstruktion får endast innehålla kompletterande uppgifter om tävlingen.

EB. S 15.0 ANMÄLAN

- Arrangör ska bekräfta till föraren om anmälan godtagits eller avslagits.
- Om arrangören inte godkänner en anmälan av: andra skäl än begränsning av antalet startande för sent inkommen anmälan ofullständig anmälan ska föraren med angivelse av skäl, meddelas inom åtta dagar efter att anmälan inkommit.
- Utländska deltagare från Norden ska ha starttillstånd eller en licens som styrker deras deltagande i svenska tävlingar från eget Bilsportförbund.
- Vid lokaltävlingar kan enklare administrativa rutiner tillämpas, t ex direktanmälan. Regler om anmälan gäller då i tillämpliga delar.

EB. S 15.1 Administrativ incheckning

- Vid incheckningen ska:
 - Tävlingshandlingar kontrolleras, licens
 - Avgifter kontrolleras
 - Besiktningshandling delas ut

EB. S 16.0 TÄVLINGSBESIKTNING OCH TEKNISKA KONTROLLER

- Det åligger arrangören tillsammans med teknisk chef att tillhandahålla teknisk dokumentation och kontrollutrustning så att det finns tillgängligt under genomförande av tävling, för att teknisk chef ska kunna utföra sina uppgifter.

EB. S 16.1 Tävlingsbesiktning

- Samtliga deltagande tävlingsfordon och utrustning ska säkerhets besiktas före start.
- Tävlingsfordon och förare/passagerare som inte uppfyller reglerna tillåts inte att starta

eller fortsätta tävlingen förrän bristerna åtgärdats.

- Tävlingsfordon som ådrar sig allvarigare skada under körningen ska noteras i tävlingsfordonets vagnbok.

EB. S 16.2 Teknisk kontroll

- Stickprovskontroller kan förekomma.
- Vid kontroll av totalvikt och viktförhållande före eller efter tävlingsheat ska förare sitta fastspänd i bältet i sin normala körställning, med all utrustning på.
- Inga vätskor eller annat får avlägsnas från bilen före kontroll.

EB. S 17.0 SÄKERHET

EB. S 17.1 Om olyckan är framme.

Se även [G 3.13](#)

EB. S 17.2 Säkerhetsutrustning

- Följande personal och materiel ska finnas tillgänglig:
 - o Sjukvårds/räddningsutrustning enligt [FAP 512-1](#).
 - o Ett i förhållande till tävlingens upplägg betryggande antal funktionärer.

EB. S 17.3 Säkerhet vid posteringar

- Radio- eller telefonkontakt med tävlingsledningen.
- Varje säkerhetspostering ska vara utrustad med brandsläckare minst 6 kg.

EB. S 18.0 ANLÄGGNINGEN OCH BANAN

EB. S 18.1 Banbestämmelser

- Se [FAP 512-1](#).
- Banan ska vara ett inhägnat motorområde, besiktigat och godkänt av SBF:s besiktningsman i Enkel Bilspport.
- Tillstånd ska sökas hos SDF.
- Banförsäkring ska vara tecknad.

EB. S 18.2 Besiktning av bana

Enligt SBF:s bestämmelser, samt i enlighet med RPS (Rikspolisstyrelsens) föreskrifter.

EB. S 19.0 TÄVLINGENS AVSLUTANDE

EB. S 19.1 Åtgärder efter tävling

- Arrangören ska inom fem dagar efter det att resultatlistan undertecknats, jämte uppgift om antalet startande i varje förarklass, ladda upp densamma i LoTS.
- Resultatlistan ska omfatta förarens namn, klubb, tävlingsfordon, anmälare, antal startande samt slutresultat.
- Vid lokaltävling kan enklare rutiner för resultatgivning och resultatlista tillämpas (enligt respektive SDF:s bestämmelser).
- Resultatlistan utsänds med distributionssätt i enlighet med tävlingsinbjudan.
- Om det vid efterkontroll av en licensförsäkring, visas att den tävlande inte hade rätt att delta i tävlingen, eller deltog i fel licensklass, ska den tävlande strykas ur lista och en ny preliminär resultatlista offentliggöras. Föraren bör också anmälas till förbundsbestraffning. Berörda av ändringen ska meddelas av arrangören.
- När högre instans/er ändrar en resultatlista ansvarar arrangören för att en ny resultatlista utsänds.