



Tekniska regler RC 2150 2022 – 2024

Gällande fr.o.m. 2022-01-01

TILLÄMPNING AV TEKNISKA REGLEMENTET

När du läser detta tekniska reglemente ska du tänka på följande:

Läs regeltexten och om det inte speciellt anges att något är tillåtet betyder det att man inte tillåter någon form av förändring från originalutförande. Detta betyder att det som inte uttryckligen finns angivet som tillåtet, är att betrakta som förbjudet.

Under denna regelperiod ska eventuella ändringar aviseras senast i november 2022, därefter gäller reglementet perioden ut och endast smärre förändringar får göras. Dessa aviseras via s.k. Officiellt Meddelande, OM. Undantaget säkerhetsmässiga skäl eller myndighetskrav.

ÄNDRINGSLOGG (Införd 241018)

DATUM	PARAGRAF/PUNKT	BESKRIVNING AV JUSTERING
241018	Förstasidan	Lagt till denna ändringslogg och släckt gamla rödmarkeringar.
241018	6.5	Tillåtet att ersätta övre profilen "kylarbalken".
240630	6.2	Förtydligande angående ersättningsrör till stötfångarbalk.
240606	3.7.1	Förtydligande rörande växellåda.

G 1.6 Organisatoriska förutsättningar

Var och en som organiserar eller deltar i tävling ska anses:

- Ha kännedom om FIA:s, CIK-FIA:s, EFRA:s, IFMAR:s samt SBF:s bestämmelser och policydokumentet Fair Race samt de övriga bestämmelser som gäller för tävlingen och tävlingsformen i fråga.
- Ha förbundit sig att utan förbehåll underkasta sig ovannämnda bestämmelser och policydokumentet Fair Race/inkluderande bilsport.
- Ha förbundit sig att inte vädja till andra domare och instanser än de idrottsliga organisationer, som anges i FIA:s, CIK-FIA:s, EFRA:s, IFMAR:s och SBF:s bestämmelser.

OBS!

Text med rött (understruken i svart/vitt) är text som är ändrad sedan den förra utgåvan

*TR n.n hänvisar till Tekniska regler – rally, racing, rallycross

Copyright © 2024 Svenska Bilsportförbundet

Alla regelverk utgivna av SBF samt publicerad information antingen tryckt eller på SBF.se skyddas av lagen om upphovsrätt.

Regelverk, licenser och annat skyddat material får inte användas utanför av SBF sanktionerad verksamhet.

Tekniskt reglemente 2150	4
RC-T 2150 0 SYFTE / TILLÅTNA BILAR.....	4
RC-T 2150 1 STOMME	4
RC-T- 2150 1.1 Bärande delar och deformationszoner	4
RC-T 2150 1.2 Golv.....	4
RC-T 2150 1.3 Hjulhus bak	4
RC-T 2150 1.4 Hjulhus fram	4
RC-T 2150 1.5 Chassi	5
RC-T 2150 2 HJULSYSTEM.....	5
RC-T 2150 2.1 Hjul.....	5
RC-T 2150 2.2 Fjädring	5
RC-T 2150 2.3 Stötdämpare	5
RC-T 2150 3 DRIVSYSTEM.....	5
RC-T 2150 3.1 Motor allmänt.....	6
RC-T 2150 3.1.1 Motor 2-ventilsutförande max 2150 cm ³	6
RC-T 2150 3.1.2 Motor med Flerventilsutförande max 1800 cm ³	6
RC-T 2150 3.1.3 Wankelmotor max 2150 cm ³ inkl. omräkningsfaktor	6
RC-T 2150 3.2 Bränslesystem.....	7
RC-T 2150 3.3 Kylsystem	7
RC-T 2150 3.4 Avgassystem	8
RC-T 2150 3.5 Batteri/elförsörjning	8
RC-T 2150 3.7 Kraftöverföring	8
RC-T 2150 3.7.1 Växellåda.....	8
RC-T 2150 3.7.2 Drivande axel	8
RC-T 2150 4 BROMSSYSTEM.....	8
RC-T 2150 4.1 Färdbroms.....	9
RC-T 2150 4.2 Parkeringsbroms/handbroms	9
RC-T 2150 5 STYRSYSTEM.....	9
RC-T 2150 5.1 Styrinrättning.....	9
RC-T 2150 6 KAROSSERI	9
RC-T 2150 6.1 Karosseri utvändigt	9
RC-T 2150 6.2 Stötfångare	10
RC-T 2150 6.3 Kupéutrymme	10
RC-T 2150 6.4 Dörrar.....	10

RC-T 2150 6.5	Huvar och luckor	10
RC-T 2150 6.6	Skärmar	11
RC-T 2150 6.6.1	Originalskärmar	11
RC-T 2150 6.7	Aerodynamiska anordningar	11
RC-T 2150 6.8	Rutor	12
RC-T 2150 6.9	Förarsäte	12
RC-T 2150 6.10	Skyddsbur	12
RC-T 2150 6.11	Säkerhetsbälte	12
RC-T 2150 6.12	Stänkskydd	12
RC-T 2150 7	KOMMUNIKATION	12
RC-T 2150 7.1	Vindrutetorkare	12
RC-T 2150 7.3	Stopplyktor och bakljus	12
RC-T 2150 7.4	Övrig belysning	13
RC-T 2150 8	INSTRUMENT	13
RC-T 2150 8.1	Reglage och instrument	13
RC-T 2150 9	ÖVRIGA ANORDNINGAR	13
RC-T 2150 9.1	Bärgningsögla	13
RC-T 2150 9.2	Brandsläckare	13
RC-T 2150 9.3	Minimivikter	13
RC-T 2150 9.4	Ballast	14
RC-T-2150	Tillåtna däck – 2150	14
Skisser	RC-T SN FIA 279-3, RC-T 2150 FIA 279-4, RC-T 2150 279-2	15
	Besiktningssprotokoll RC-T 2150	16

Tekniskt reglemente 2150

RC-T 2150 0 SYFTE / TILLÅTNA BILAR

- Att möjliggöra tävlande i Rallycross på lägre prisnivå och att främja återväxten inom sporten. Att vara ett naturligt trappsteg upp från Folkrace till dyrare klasser/bilar. När det gäller säkerhet ska den hålla samma nivå som övriga rallycrossklasser. Reglementet ska vara utformat och följas så att totalkostnaden på bilen hålls på en låg nivå.
- Förtydligande kommer att uppdateras löpande genom officiella meddelanden.
- Det är alltid förarens ansvar att tillhandahålla handlingar och vagnbok till bilen. Detta för att kunna visa tekniker att produkterna som används är godkända. Det som uttryckligen inte står i texten nedan ska betraktas som förbjudet.
- **Tillåtna bilar:** Som har varit/är typbesiktad i EU för minst 4 personer, homologerade av FIA. Om bilmodellen ej är homologerad eller aldrig byggd tidigare för rallycross, alt. inte varit/är typbesiktad i EU för minst 4 personer, krävs godkännande av rallycrossutskottet.
- Registreringsbesiktade tävlingsfordon enligt detta reglemente är utan åldersbegränsning.
- Endast tvåhjulsdraft är tillåtet.
- Ingen form av traction control är tillåten.
- Ingen överladdning tillåten.
- Utrustning enligt grundhomologering och/eller verkstadshandbok till respektive modell är tillåtet att användas, samt detta reglemente ska ligga till grund för bedömning av bilen. Inga tillägghomologerade produkter får användas.

RC-T 2150 1 STOMME

RC-T- 2150 1.1 Bärande delar och deformationszoner

- Ingen modifiering (ändring) av originalets stomme är tillåten. Om lättning görs ska form och funktion på den lättade delen behållas. Lättning får inte göras genom bortkapning av bilens original balkar och krockskydd så stommens hållfasthet och deformationszoner försämras.
- Förstärkning av befintligt material är tillåtet, om detta följer stommens originalform och är i kontakt med densamma. Beträffande rörförstärkning bakom front/motorlucka bak, se [RC-T 2150 6.1](#).

RC-T 2150 1.2 Golv

- Modifiering av golv/kardantunnel får endast göras för att bereda plats för växellåda. Efter spakstället/växelspaksfästet ska golvet och kardantunneln vara original/standard. Beträffande avgastunnel se RC-T 2150 3.4 Avgassystem.

RC-T 2150 1.3 Hjulhus bak

- Hjulhus menas från hjulhusets mitt och inåt. Poängbelastning vid modifiering, enligt bifogat besiktningsprotokoll. Skärmkant menas från hjulhusets mitt och utåt och får modifieras utan poängbelastning.

RC-T 2150 1.4 Hjulhus fram

- Hjulhus menas från hjulhusets mitt och inåt. Poängbelastning vid modifiering, enligt bifogat besiktningsprotokoll. Skärmkant menas från hjulhusets mitt och utåt och får modifieras utan poängbelastning.

RC-2150 1.5 Chassi

Endast uniballs och ledlänkslager som är original till bilen/axeln är tillåtna.
Gummibussningar får ersättas med förstärkta plast- eller gummibussningar.

RC-T 2150 2 HJULSYSTEM

RC-T 2150 2.1 Hjul

Bultmönster får ändras.

RC-T 2150 2.2 Fjädring

- Fjäderben och topplagring ska vara original till bilmodellen. Det är tillåtet att byta ut original fjäderben mot annat likvärdigt fjäderben. Det nya fjäderbenet ska till utförande och mått överensstämma med originalet. Övre och undre fjäderskålar är fria. Sänkning av fjäderskålar i länkarm/bärarm är tillåtet.
- Krängningshämmare ska vara original, men får demonteras.
- Parallellstag får kortas så att axelns placering i sidled behållas vid sänkning av bilen. Infästningspunkter ska vara original, men får förstärkas.
- Fjäderfäste får bytas och flyttas i höjddled för att passa annan fjäder i valfri dimension, men ska alltid vara fast fixerat. Om dubbel fjäder används får inte styrbrickan mellan fjädrarna vara tjockare än 5 mm. Ingen modifiering av infästningspunkter i kaross/chassi får ske mer än förstärkning.
- Gängade fjäderfästen/rör ger poängbelastning enligt bifogat besiktningssprotokoll.
- Bärarmar, länkarmar och stag ska vara original men får förstärkas.
- Fjäderbenstorn får förstärkas men ingen ändring av tornets funktion tillåts. Original form och infästningar ska behållas.
- Förstärkta plastbussningar/gummibussningar är tillåtna.

RC-T 2150 2.3 Stötdämpare

- Stötdämpare ska ha originalplacering. Stötdämpare med ställbar dämpverkan är totalt förbjudna. Med ställbar dämpverkan menas att ingen form av justeringsmöjlighet får finnas medelst skruv eller annan likvärdig anordning in eller utvändigt på stötdämparna, oavsett om den tänkta justeringen inte är i bruk. Fabrikat av stötdämpare är fritt.

RC-T 2150 3 DRIVSYSTEM

- Endast det som finns beskrivet i grundhandling/verkstadshandbok eller motsvarande för respektive bilmodell får användas. Endast original fram- eller bakhjulsdrift är tillåtet.

RC-T 2150 3.1 Motor allmänt

En av nedanstående möjligheter att förändra och trimma motorn tillåts.

- Motorblock och topplock behöver inte vara av samma fabrikat som karossen.
- Motorblock och topplock som ej är grundhomologerade kräver godkännande av Rallycrossutskottet.

- Fodring av motorn är tillåten.
- Det är tillåtet att ersätta mekanisk vattenpump med elektrisk.
- Original förgasare eller insprutning får ersättas med förgasare av annan typ eller antal.
- Elektronisk insprutning får monteras. Om insprutning avviker från original får endast spjäll av "butterfly-typ" med en centrumplacerad axel per cylinder för spjället användas, alternativt får ett spjällhus av DCOE-typ användas. Även enkelspjäll är tillåtet. (S.k. slid-, rullspjäll eller annat är förbjudet.)
- Tändsystem och spridare är fritt.
- Rådgör med utskottet om du är tveksam. Inga special- eller extrema lösningar kommer att godkännas (av kostnadsskäl).
- Motorn ska sitta i original motorutrymme.
- En oljeuppsamlare enl. [TR 5.18](#) ska finnas om motorn inte har sluten vevhusventilation.
- Reparationssvetsning är tillåten. Ursprunglig form ska bibehållas. (Med reparationssvetsning menas att något förbränningsrum kan vara svetsat, inte samtliga förbränningsrum.)

RC-T 2150 3.1.1 Motor 2-ventilsutförande max 2150 cm³

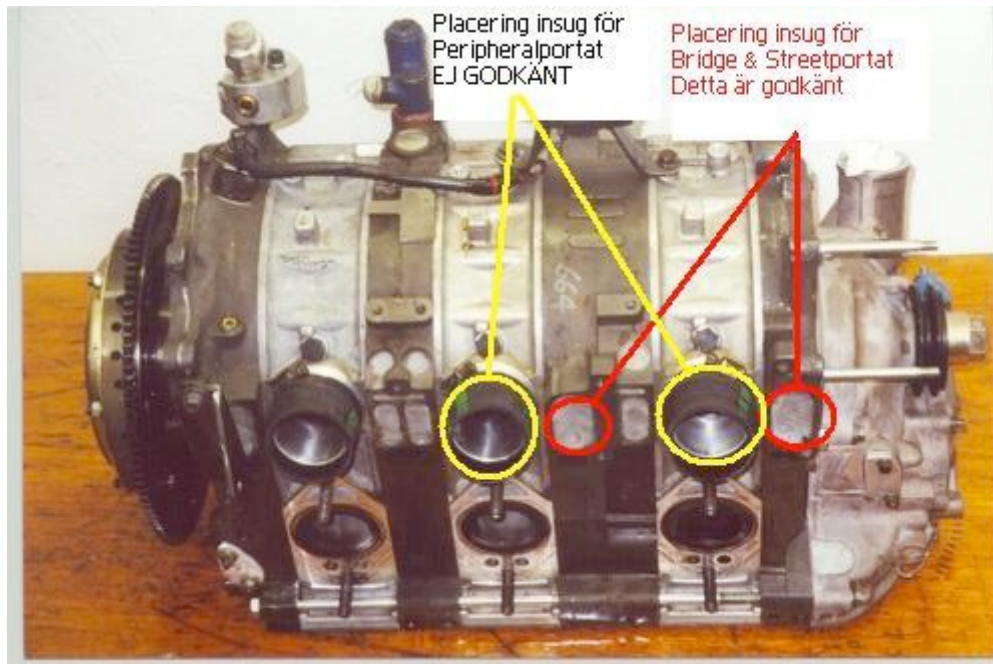
- Motor max 2150 cm³
- Max 2 ventiler per cylinder. Cylinderantal fritt.
- Byte till större ventiler är tillåtet.
- Topplocket får fritt bearbetas. Tillförande av material till topplocket med t.ex. svetsning eller gjutning är förbjudet.
- Kamaxel och dess drivning är fritt. Kamaxel/ar ska behållas på sin ursprungliga plats i motorn. Antalet får inte ändras.
- I övrigt fritt.

RC-T 2150 3.1.2 Motor med flerventilsutförande max 1800 cm³

- Fritt fabrikat. Kamaxel/ar ska behållas på sin ursprungliga plats i motorn.
- Ventilstorlek enligt grundhomologeringshandling.
- Tillförande av material till topplocket med t.ex. svetsning eller gjutning är förbjudet.

RC-T 2150 3.1.3 Wankelmotor max 2150 cm³ inkl. omräkningsfaktor

- För wankelmotorer är endast bridge - streetportning tillåten. Se skiss.
- Omräkningsfaktor motorvolym är faktisk volym x 1,5.



RC-T 2150 3.2 Bränslesystem

- Originaltank ska demonteras. När originaltank demonteras ska hål som uppstår täckas med plåt eller nät av samma tjocklek som original golv eller max 2 mm.
- Egentillverkad tank ska vara av metall. Säkerhetstank av typ FIA/FT3 eller FIA/FT3 1999 rekommenderas. Bränsletank (max 20 liter) ska vara monterad utanför kupéutrymmet och minst 300 mm från karossens yttersidor. Tanklocket ska vara av typ med gängor. Bränsletank får inte vara placerad i motorutrymmet.
- Avskiljning mot kupéutrymmet ska vara vätsketät och vara av icke brännbart material.
- Bränsleledning som kan utsättas för mekanisk påverkan ska vara skyddad. Bränsleledning i kupéutrymmet ska vara enl. [TR 5.3.1](#)
- Bilens samtliga bränslepumpar får endast arbeta när motorn är igång, utom vid själva startögonblicket.
- Spjällaxel ska vara försedd med fjäder/anordning som stryper gastillförseln vid fel på gasreglage.
- Motorns luftintag får inte vara monterat i kupéutrymmet.

RC-T 2150 3.3 Kylsystem

- Kylaren och dess kapacitet är fri.
- Dess placering är fri förutsatt att den inte är placerad i kupéutrymmet.
- Det är tillåtet att modifiera golvet i bagageutrymmet för att bereda plats för kylare och kylfläkt. Inget ingrepp i ramben och andra balksystem är tillåtet.
- Extra kylfläkt/ar får monteras.
- Kylarskydd får monteras om detta inte innebär någon förstärkning av karossen.
- Kylvattenledningar får dras genom främre och bakre torpedvägg. Om kylvattenledningar dras i kupéutrymmet ska dessa vara isolerade. Dessa får inte heller vara skarvade i kupén. Rör skarvade med hårdlödda kopplingar är tillåtna, dock inte s.k. presskopplingar med O-ring.
- Slangar, rör, tuber etc. för att leda kylluft får finnas i kupéutrymmet. Hål får finnas bakom dörrar och under bakre sidoruta, golv i bagageutrymme, baklucka samt bakstam. Hålen ska vara täckta med nät som ska följa karossens ursprungliga form.

RC-T 2150 3.4 Avgassystem

- Ljuddämpare ska finnas. Utloppet på avgasröret ska utmynna rakt bakåt max 45 cm och min 10 cm över marken och med avgasriktning bakåt. Rörets mynning ska sluta innanför bilens yttre begränsning, men inte längre in än 10 cm från den yttre begränsningen. Dessutom måste tillräckligt skydd finnas för att förhindra brännskador. Avgassystemet får inte vara provisoriskt. Avgaser får endast komma ut i rörets mynning. Delar av chassiet får inte användas för att leda avgaser. Avgasröret får inte dras inne i kupéutrymmet. Om avgasröret dras i en tunnel ska tunneln till hela sin längd vara öppen neråt. Tunnelns höjd får inte överstiga 15 cm mätt från ursprunglig golvnivå. Se skiss 279.2. sida 9. Provisoriska anordningar för ljuddämpning får inte finnas. Alla bilar ska vara utrustade med katalysator som är homologerad av FIA eller SBF. Kontroll av funktionen ska ske enligt SBF:s regler för kontroll av katalysator. Ljudmätning enligt **TR 4 Rallycross**.

RC-T 2150 3.5 Batteri/elförsörjning

- Batteriets vikt inklusive fästeanordningar får inte överstiga 20 kg.
- Batteriet får inte placeras i kupéutrymmet och ska vara monterat enligt **TR 5.21**.
- Elledningar ska vara klamrade och försedda med extra skydd där så erfordras.
- I övrigt fritt.

RC-T 2150 3.6 Huvudströmbrytare

Obligatoriskt enligt **TR 5.13**

RC-T 2150 3.7 Kraftöverföring

RC-T 2150 3.7.1 Växellåda

- Växellådan ska vara H-mönstrad. Växelspak/växelspaksställ och växellänkage får förstärkas och modifieras.
- Fritt fabrikat men ska ha original stegning/utväxling och original antal växlar enligt växellådans grundhandling/verkstadshandbok. Annan lösning ger poängbelastning enligt bifogat besiktningsprotokoll. Synkroniseringsringar får demonteras.
- **Med fritt fabrikat menas att växellådan ska komma från en serietillverkad bil.**
- **Inga dogbox-växellådor eller växellådor med rakskurna drev är tillåtna.**
- Kolfiberkoppling är ej tillåten.
- Det är tillåtet att ändra manövreringen av kopplingen från wire till hydraulisk och vice versa.

RC-T 2150 3.7.2 Drivande axel

- Axeln är fri inom bilfabrikatet. Ersättningsaxeln/ersättningsbryggan ska kunna monteras utan några ingrepp eller modifieringar i bilens stomme, annat än för tillägg av fästen på ersättningsaxeln/bryggan.
- Diffspärr/diffbroms av någon typ, ex. svetsning eller annan lösning, ger poängbelastning. Likaså slutväxel som ej är original enligt homologeringshandling/verkstadshandbok, se besiktningsprotokoll.
- "Launch control" är tillåten men får endast reglera maxvarvtalet på motorn.

RC-T 2150 4 BROMSSYSTEM

RC-T 2150 4.1 Färdbroms

- Tvåkrets bromssystem är obligatoriskt.
- Bromskraft kan placeras per axel eller diagonalt.
- Bromsvåg eller anordningar som ger motsvarande funktion är förbjudet.
- Bromsservo får demonteras.
- Stålomspunna bromsledningar är tillåtna.
- Bromsar ska vara standard enligt bilmodellen.
- Bromscylinder och behållare får inte sitta i kupéutrymmet.
- Bromsarna på ev. ersättande drivande axel ska vara original till den axeln.
- Pedalställ ska vara original och monterat på originalplats. Gaspedalen tillåts komma från annan bil.
- Det är tillåtet att förlänga trampytan på pedalerna maximalt 70 mm med en kloss.
- ABS inte tillåtet.

RC-T 2150 4.2 Parkeringsbroms/handbroms

Inte obligatorisk. Originaldelar får demonteras och får ersättas med hydraulisk dito.
Handbroms får valfritt verka på fram- eller bakaxel.

RC-T 2150 5 STYRSYSTEM

- Rattlås ska demonteras. Rattfäste av typ Quick release rekommenderas.
- Styrväxeln är fri inom bilens märke.
- Rattstången ska ha en fungerande säkerhetsfunktion, om sådan finns original, på rattstången.
- Oljebehållare för styrväxel ska placeras i motorutrymme.

RC-T 2150 5.1 Styrinrättning

- Styrväxel med tillhörande servo är fri inom bilens märke. (Hydraulik- eller elservo.)
- Om styrväxeln manövreras med hydraulik ska pumpen komma från styrväxeln- eller motorns märke.
- Styrväxelns ska ha original utväxling, annars poängbelastning enligt besiktningsprotokoll.
- S.k. momentomvandlare för att ändra rattvarv är tillåten om metalldrev används, men ger poängbelastning enligt besiktningsprotokoll.
- Rattstång ska vara original inom bilens märke.

RC-T 2150 6 KAROSSERI

RC-T 2150 6.1 Karosseri utvändigt

- Ingen modifiering av den homologerade karossens form får göras utom vad gäller skärmar.
- Mekaniska komponenter får endast monteras så att de sticker utanför karosseriet på insidan av skärmarna.
- Prydnadslister ska tas bort. Skyddsplåt under bilen är tillåtet.
- Vid besiktning före tävling ska skador vara reparerade och målade.

- Frontplåt eller grill får bytas mot sådan i valfritt material. Materialtjocklek på plåt max 1 mm, plast 3 mm. Den utbytta delens form ska överensstämma med original.
- Två horisontella rör får finnas bakom front (20x1 eller 20x20x1 mm). Rören får sammanfogas med tre vertikala rör i samma dimension. Denna förstärkning får även finnas som skydd för motorn innanför bakluckan på de bilmodeller som har motorn monterad bakom kupéutrymmet.
- Fästen för domkraft får monteras men får inte sticka längre ut än 10 mm från original sparklåda/tröskel.

RC-T 2150 6.2 Stötfångare

- För bilar homologerade före 1975 får stötfångaren demonteras.
- Egen tillverkning av stötfångarhölje i plastmaterial är tillåtet. Utvändig form och utseende ska överensstämma med grundhandlingen/homologeringshandlingen för bilen.
- Det är även tillåtet att ersätta stötfångarbalken med ett rör med diameter 40x2 mm alt. 50x1,5 mm. Yttermått på röret får vara ramben + 150 mm. Måttet gäller den laterala delen (ut mot sidan) från rambenet.
- Plattan för infästningen i rambenet får vara max 3 mm tjock och infäst med min 2 st. M8.
- Sammanfogningen mellan tvärgående rör och plattorna görs med ett rör per sida med mått 40x2 alt 50x1,5 mm.

RC-T 2150 6.3 Kupéutrymme

- Instrumentbräda får demonteras. Invändig klädsel ska demonteras.
- Det är tillåtet att montera instrument och rattstång i skyddsburens främre del i det tvärstag som går mellan främre burdelarna vid A-stolpen. Demontering eller ändring får inte innebära att vassa hörn eller kanter finns i anslutning till förarplatsen.
- Förutom utrustning som får monteras på eller genom avskiljningsväggar får följande finnas: Brandsläckare (Life support system), ballast, spolarbehållare och skyddsbur.
- De originalväggar som skiljer kupéutrymme från motorutrymme och bagageutrymme ska behållas vad gäller placering, form och material samt vara av icke brännbart material.
- Det är tillåtet att montera komponenter på eller igenom dessa väggar under förutsättning att de inte når mer än 20 cm in i kupéutrymmet (mätt lodrätt från avskiljningsväggen där de går igenom). Detta gäller dock inte motorblock, oljesump, vevaxel eller topplock.

RC-T 2150 6.4 Dörrar

- Dörr på förarsidan ska vara original. Förardörr får på yttersidan av dörrspegeln beklädas med en demonterbar skiva av plast eller glasfiber max tjocklek 2mm.
- Material i övriga dörrar är fritt, men yttre form och låsfunktion ska överensstämma med original.
- Klädsel ska demonteras. På förardörren ska den ersättas med en slät plåt, eller annan skiva av icke brännbart material.
- Extra invändiga låsanordningar (stroppar eller motsvarande) är tillåtet.
- Bakre dörr/ar får svetsas/limmas igen eller ersättas av förlängd bakskärm.
- Fönsternet enligt TR 5.20 är obligatoriskt.

RC-T 2150 6.5 Huvar och luckor

- Materialet är fritt. Utvändig form ska överensstämma med original, även när bilen är i rörelse.

- Under alla förutsättningar ska motorhuv och bagagelucka kunna bytas ut mot original motorhuv och bagagelucka. Original låsanordning ska tas bort. Det ska finnas fyra stycken ~~utvändiga~~ infästningar på plåthuv. Om motorhuven är av annat material än plåt ska det finnas minst fem infästningspunkter (tre i framkant och två i bakkant).
- Om motorhuv och bagagelucka av plastmaterial används, och de är fastsatta med pinne och låssprint, ska förstärkningsbricka av metall finnas på huven/luckans båda sidor. Förstärkningsbrickans storlek min 60 mm i diameter.
- Öppningar för ventilation får finnas i motorhuv och bagagelucka. Öppningen ska täckas med nät som följer original form.
- Motorhuv och bagagelucka ska under tävling vara stängda. Anordningar med alternativa huvlägen är inte tillåtna.
- På Volkswagen (bubbla) är det tillåtet att montera en så kallad "Porschevinge" i stället för original utförande på motorluckan. Denna lucka ska, när den är stängd, helt sluta tätt mot bilens kaross.
- Om öppning finns mellan bakkant motorhuv och vindruta, ska detta täckas med original galler eller nät.
- Det är tillåtet att ersätta övre profilen, "kylarbalken", med ett rör 25x25x2 mm för fastsättning av låsanordning "sprinter" för motorhuven.

RC-T 2150 6.6 Skärmar

- Skärnkant menas från hjulhusets mitt och utåt och får modifieras utan poängbelastning
- Ändring av originalskärmar får ske med ett av nedanstående alternativ. Max breddning av skärm eller skärmbreddare får vara 75 mm. Någon kombination av nedanstående alternativ får inte ske.

RC-T 2150 6.6.1 Originalskärmar

Alternativa material som tillåts:

- Om plåt används ska skärm och eventuell skärmbreddning vara av samma tjocklek som originalskärm.
- Om plast används (glasfiber eller dylikt) får skärmen och eventuell skärmbreddning ha en tjocklek av max 3 mm utan någon form av förstärkning.
- Om kompositmaterial används (kevlar eller dylikt) får skärmen och eventuell skärmbreddning ha en tjocklek av max 2 mm utan någon form av förstärkning.
- Formen är fri, dock ska hjulhusöppningens form behållas. Detta innebär inte att originalmåtten måste behållas. Skärmen ska täcka hela hjulbredden och minst en 1/3 av hjulets omkrets. Öppningar för kylning får göras i skärmarna. Om sådana öppningar finns bakom hjulen måste de täckas så att man inte kan se hjulet längs ett horisontalplan bakifrån. Insidan av skärmarna är fria och det är tillåtet att installera mekaniska komponenter, men dessa får inte på något sätt utgöra en förstärkning av skärmen.

RC-T 2150 6.7 Aerodynamiska anordningar

- Aerodynamiska anordningar som inte är homologerade i serieproduktion måste rymmas inom bilens projektion framifrån.
- Fram: De får inte överstiga 10 % av hjulbasen (mätt från karossens främsta begränsningar) och de får inte i något fall överstiga 20 cm från främsta delen av originalkarosseri. De ska alltid vara monterade under ett horisontalplan genom hjulcentrum och de får monteras mellan karossens lägsta punkt och marken. Se **RC-T 2400 FIA skiss 279 - 3**.

- Bak: De får inte överstiga 20% av hjulbasen (mätt från karossens bakre begränsning) och de får inte i något fall överstiga 40 cm från bakre delen av original karosseri.
- Dessa aerodynamiska anordningar ska alltid rymmas i en låda enligt **RC-T 2150** FIA skiss 279 - 4. Ingen form av ballast får finnas i aerodynamiska anordningar.

RC-T 2150 6.8 Rutor

- Vindrutan ska vara av laminerat glas eller av hårt plastmaterial (polykarbonatplast el. liknande).
- Övriga rutor ska vara av säkerhetsglas eller av polykarbonatplast.
- Om vindruta monteras av polykarbonatplast ska den ha en tjocklek av min 4 mm. Övriga rutor ska ha en tjocklek av min 3 mm.
- Rutor får inte vara färgade. Färgade rutor är endast tillåtna om det är bilens originalrutor, färgade från bilfabrikanten.
- Rutor ska vara monterade så att de följer karossens form.
- Rutor ska vara stängda under tävling, förutom sidoruta på icke förarsida som får vara öppen till högst ¼.
- Solskyddsfilm får monteras på vindrutans övre del, dock max till 1/3 av vindrutans höjd.

RC-T 2150 6.9 Förarsäte

- Ska vara monterad enligt **TR 5.16**.
- Samtliga bilar ska vara utrustade med FIA-homologerat säte. Ingen del av förarsätet får placeras bakom en lodlinje mätt från rörets övre främre kant i huvudbågen.

RC-T 2150 6.10 Skyddsbur

Obligatoriskt enligt **TR 5.8**.

RC-T 2150 6.11 Säkerhetsbälte

Obligatoriskt med enligt **TR 5.6**.

RC-T 2150 6.12 Stänkskydd

Ska finnas på drivande axel och täcka hela hjulets bredd, samt ha en max höjd ovan mark på 100 mm.

RC-T 2150 7 KOMMUNIKATION

RC-T 2150 7.1 Vindrutetorkare

- Minst en vindrutetorkare ska finnas, i övrigt fritt.
- Spolarbehållare får monteras i kupetrymmet, monterad med minst 2 st M8-bult.
- Max vikt på spolarbehållaren är 15 kg inklusive innehåll.
- Om spolarbehållaren monteras i kupén får den endast innehålla vatten.

RC-T 2150 7.2 Backspegel

Obligatoriskt med inre backspegel, utvändiga backspeglar rekommenderas.

RC-T 2150 7.3 Bromsljus

- Två stycken, väl synliga bakifrån, röda lampor av slagålig typ. Minsta upplysta yta ska vara 60 cm² och lamporna ska vara minst 21 watt vardera. Dessa ska arbeta tillsammans med eller ersätta bilens ordinarie bromsljus.
- De får inte placeras högre än 1,5 meter eller lägre än 1,0 meter ovan marknivå. De ska vara horisontellt symmetriskt placerade.

RC-T 2150 7.4 Övrig belysning

- Utvändig belysning får demonteras. Uppkomna hål ska täckas över, original karossform får inte ändras. För kylningsändamål är det tillåtet att lämna ett hål om max 30 cm² i varje sådan täckplåt.
- Som tillägg till de två bromsljusen som beskrivs ovan, ska det finnas en bakåtriktad röd lampa på minst 20 watt (max 30 watt). Den ska vara monterad baktill på bilen:
- Om lampan inte är av FIA-homologerad typ enligt Technical list nr. 19 ska den belysta delen på lampan vara större än 60 cm² men får inte överskrida 70 cm².
Den ska:
 - vara synlig bakifrån.
 - vara placerad i bilens centrumlinje.
 - alltid vara tänd under träning, heat och final.
 - fungera, även om huvudströmbrytaren är avslagen.

RC-T 2150 8 INSTRUMENT

RC-T 2150 8.1 Reglage och instrument

Fritt

RC-T 2150 9 ÖVRIGA ANORDNINGAR

RC-T 2150 9.1 Bärgningsögla

- Minst två ska finnas. En framtill och en baktill, med en diameter av minst 60 mm som inte får sticka utanför karossens begränsningslinje.
- Ögla ska vara placerad så att den är lättåtkomlig för bärgningspersonal och vara målad med avvikande färg. Dessutom tydligt utmärkt med en pil, pekande på ögla.

RC-T 2150 9.2 Brandsläckare

- Inte obligatoriskt, men om det monteras ska det överensstämma med [TR 5.7](#).

RC-T 2150 9.3 Minimivikter

- Detta är bilens minimivikt med förare, bränsle, olja och övriga vätskor som finns när bilen vägs.
- Vikten kan uppnås med ballast. Viktskalan kan komma att justeras under pågående regelperiod.

Volym cm ³	RWD, Vikt kg	FWD, Vikt kg
1400-1600	920	750
1601-1800	980	810
1801-2000	1040	870
2001-2200	1100	930

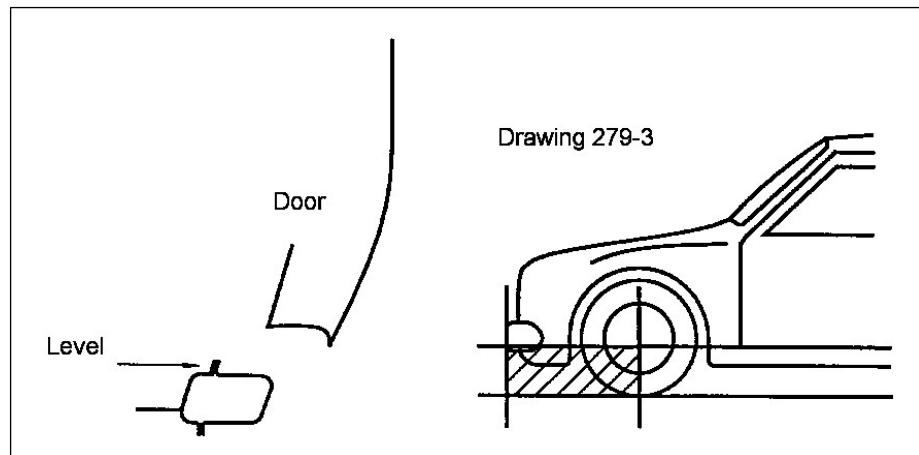
RC-T 2150 9.4 Ballast

- Fri placering på golv (förar- eller bagageutrymme).
- Varje ballastvikt ska vara fastsatt med minst två st M12 genomgående bultar med muttrar och brickor. På undersidan vid varje bult ska finnas en förstärkning av plåt, svetsad i golvet. Förstärkningens tjocklek ska vara min. 3 mm och max. 5 mm. Storlek minimum 60 cm² och max 80cm².
- Max. höjd på ballast är 150 mm.

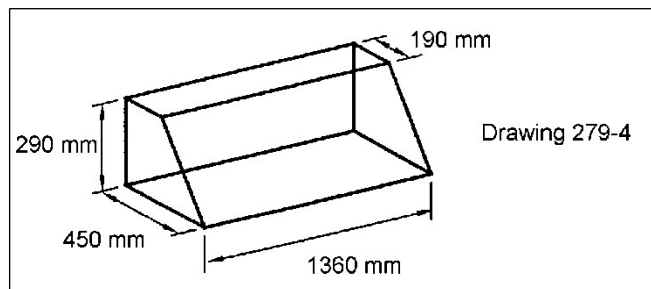
RC-T-2150 Tillåtna däck – 2150

- Enhetsdäck, se separat meddelande på officiella hemsidan. www.sbf.se/rallycross

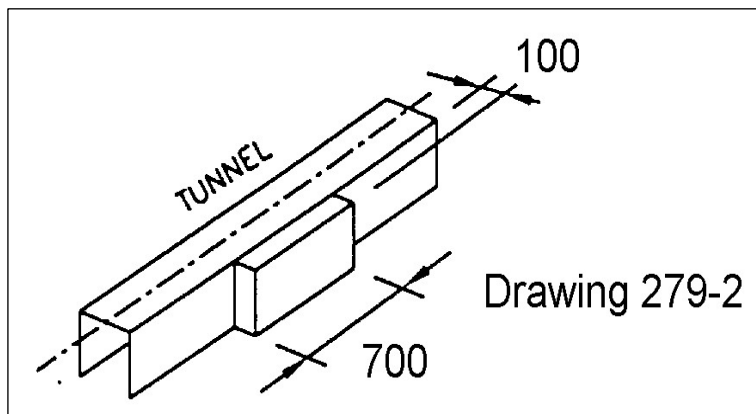
RC-T SN FIA skiss 279 -3



RC-T 2150 FIA skiss 279-4



RC-T 2150 FIA skiss 279-2



Protokollet ska alltid uppvisas tillsammans med vagnbok

RC-T 2150 Besiktningsprotokoll 2150

Varje bil kan modifieras enligt nedan med max 20 poäng enligt nedanstående poängsystem.

Tillhör vagnbok nr:	Datum:
Förare:	Besiktningsman:

	Poäng
Hjulhus ombyggda.	5 poäng
Gängade fjäderfästen/rör, även fastsvetsade.	10 poäng
Växellåda omdrevad.	10 Poäng
Ändrad utväxling bakaxel/slutväxel.	10 poäng
Diffbroms/diffspärr (även original).	10 Poäng
Kort styrväxel (ej original enl. handling).	10 Poäng
Summa poäng (Max 20 poäng)	