



## Tävlingsregler Crosskart, CK 2021

Detta dokument innehåller tävlingsregler för Crosskart uppdelat i två avsnitt:

- A. Tävlingsregler Crosskart, CK
- B. Arrangera en tävling i Crosskart, CK

I dokument finner du bara de specifika tävlingsreglerna för sportgrenen. Regler som gäller för alla sportgrenar finner du i "Gemensamma regler"

Text med rött,

Är text som är ändrad sedan den förra utgåvan: 2020

*Generellt är Bil/Tävlingsbil utbytt till Tävlingsfordon, och är EJ i rött eller understruket.*

**Copyright © 2021 Svenska Bilsportförbundet**

Alla regelverk utgivna av SBF samt publicerad information antingen tryckt eller på SBF.se skyddas av lagen om upphovsrätt. Regelverk, licenser och annat skyddat material får inte användas utanför av SBF sanktionerad verksamhet.

<b>A. Tävlingsregler Crosskart, CK.....</b>	<b>4</b>
<b>CK 1.0 Definition av sportgrenen crosskart, CK.....</b>	<b>4</b>
CK 1.2 Reklam.....	4
CK 1.2.1 Reklam på tävlingsfordon. Rätten till reklamplats.....	5
CK 1.3 Tävlingsformer .....	5
CK 1.3.1 Tävlingsgenomförande.....	5
CK 1.4 Tävlingslicens.....	6
<b>CK. 2.0 Anmälan.....</b>	<b>6</b>
CK 2.1 Förarens ansvar.....	6
CK 2.2 Anmälan av tävlingsfordon .....	7
CK 2.3 Inställd eller uppskjuten tävling .....	7
<b>CK 3.0 Depåer .....</b>	<b>7</b>
CK 3.1 Parkeringsdepå.....	7
<b>CK 4.0 Administrativ Incheckning.....</b>	<b>7</b>
<b>CK 5.0 TävlingsBesiktning .....</b>	<b>7</b>
<b>CK 6.0 Förarsammanträde .....</b>	<b>8</b>
<b>CK 7.0 Tävlingskörning crosskart.....</b>	<b>8</b>
CK 7.1 Träning .....	8
CK 7.2 Kvalificering.....	9
CK 7.2.1 Heatindelning.....	9
CK 7.3 Finaler.....	10
CK7.3.1 Parc fermé .....	10
CK 7.4 Start.....	10
CK 7.4.1 Medhjälpare.....	10
CK 7.4.2 Stopp på startplattan .....	11
CK 7.5 Tjuvstart .....	11
CK 7.6 Omstart .....	11
CK 7.6.1 Spårbyte startplattan .....	11
CK 7.6.1.1 Kval.....	11
CK 7.6.1.2 Final.....	11
CK 7.6.2 Motorstopp eller stopp på banan .....	12
CK 7.6.3 Körning mot svartflagg.....	12
CK 7.7 Kommunikation.....	12
CK 7.7.1 Startnummer.....	12
CK 7.7.2 Flagg/Ljussignaler.....	12
CK 7.7.2.1 Flaggor.....	12
<b>CK 8.0 Tävlingsbestraffning .....</b>	<b>13</b>
CK 8.1 Förseelser och påföljder under tävling NY.....	13
CK 8.2 Protester och Tidsfrister under tävling .....	14
CK 8.2.1 Protest mot tävlingsbestraffning. ....	14
CK 8.2.2 Överklagande mot domarbeslut .....	14
<b>CK 9.0 Resultat.....</b>	<b>14</b>
CK 9.1 Under tävlingen.....	14
CK. 9.2 Efter tävlingen .....	15
CK. 9.3 Slutplacering.....	15
<b>CK 10.0 Tävlingens avslutande .....</b>	<b>15</b>
CK.10.1 Prisutdelning .....	15
<b>B: Arrangera tävling Crosskart, CK .....</b>	<b>16</b>
<b>CK 11.0 Ansökan om tävling/Träning .....</b>	<b>16</b>
<b>CK 12.0 Ansökan om tävlings/Träningstillstånd.....</b>	<b>16</b>

CK 12.1	Övriga tillstånd .....	16
<b>CK 13.0</b>	<b>Tävlingsorganisation.....</b>	<b>16</b>
CK 13.1	Funktionärer.....	17
CK 13.2	Befattningar .....	17
CK 13.3	Funktionärens klubbtilhörighet .....	18
CK 13.4	Domarordförande .....	18
CK 13.5	Domare.....	19
CK 13.6	Teknisk kontrollant.....	19
CK 13.7	Tävlingsledare .....	19
CK 13.7.1	Biträdande tävlingsledare .....	19
CK 13.8	Race controller .....	19
CK 13.8.1	Biträdande racecontroller .....	19
CK 13.9	Teknisk chef.....	20
CK 13.10	Administrativ chef.....	20
CK 13.11	Banchef .....	20
CK 13.12	Säkerhetschef.....	20
CK 13.13	Miljöchef .....	21
CK 13.14	Faktafunktionär .....	21
CK 13.15	Postering Chef.....	21
CK 13.16	Starter .....	21
CK 13.17	Depåansvarig.....	21
<b>CK 14.0</b>	<b>Inbjudan.....</b>	<b>21</b>
CK 14.1	Arrangörens ansvar .....	22
CK 14.2	Inställd eller uppskjuten tävling .....	23
<b>CK 15.0</b>	<b>Anmälan.....</b>	<b>23</b>
CK 15.1	Administrativ incheckning.....	23
<b>CK 16.0</b>	<b>Tävlings besiktning och Tekniska kontroller.....</b>	<b>23</b>
CK 16.1	Tävlings besiktning .....	23
CK 16.2	Teknisk kontroll .....	23
<b>CK 17.0</b>	<b>Säkerhet.....</b>	<b>24</b>
CK 17.1	Om olyckan är framme.....	24
CK 17.2	Säkerhetsutrustning.....	24
CK 17.3	Säkerhet vid posteringarna .....	24
CK 17.4	Säkerhet vid Träning .....	24
<b>CK 18.0</b>	<b>Anläggningen och Banan.....</b>	<b>24</b>
<b>CK 19.0</b>	<b>Tävlingens avslutande .....</b>	<b>24</b>
CK 19.1	Prisutdelning .....	24
CK 19.2	Åtgärder efter tävlingen.....	24

## A. Tävlingsregler Crosskart, CK

Detta avsnitt beskriver regler och rutiner för dig som tävlande, som tävlande är det ditt ansvar att följa:

- Bilsportens gemensamma regler
- [Bilsportens styrande dokument](#)
- Sportgrenens tävlingsregler avsnitt A och B
- Sportgrenens Tekniska regler
- Arrangörens tilläggsregler i inbjudan

### CK 1.0 DEFINITION AV SPORTGRENEN CROSSKART, CK

- En Crosskarttävling äger rum på en sluten permanent bana med varierande underlag. Crosskart omfattar olika tävlingsformer och klasser.
- En tävling genomförs med tre kvalificeringsomgångar och final i varje tävling. Ett kvalheat ska vara min. 3 varv och min. 2 km långt.
- Finalheat är 2 varv längre än kvalheat.
- Tävlingsledare kan korta ner antal varv av säkerhetsmässiga skäl exempelvis vid dåligt väder.

### CK 1.1 Bilklasser

Klass	Åldersklass
<b>MINI</b>	6–11 år Crosskart Mini är ingen tävlingsklass, utan en introduktions och uppvisningsklass för de yngsta. Klassen ska utbilda och förbereda förarna inför tävlingsdebuten i klass 85cc. För att köra krävs licens  MINI-förare får träna på valfri bana och delta i läger. Träningsmöjlighet/uppvisning kan ges för Miniförare i samband med lokala eller nationella tävlingar. Inga resultatlistor får upprättas.
<b>85cc</b>	9–13 år, klassen ingår inte i RM eller SM
<b>125cc</b>	12–16 år
<b>250cc</b>	15 år
<b>650cc</b>	16 år
<b>40+ 650/250</b>	40 år, klassen ingår inte i SM eller RM Man får åka från 250cc upp till 660cc. Klassen kommer att bjudas in i SM/NEZ-tävlingarna som inbjudningsklass.
<b>Xtreme Xtreme junior</b>	16 år <a href="#">12år</a>
<b>UTV</b>	UTV se separata tävlingsregler <b>Åldersklasserna är fr.o.m. det kalenderår man fyller det angivna året.</b>

### CK 1.2 Reklam

Se även [G 11](#).

### CK 1.2.1 Reklam på tävlingsfordon. Rätten till reklamplats

#### Rätten till reklamplats för förbund/arrangör:

- Det ska finnas en yta på höger och vänster sida på karossen. Ytans plats ska vara väl synlig och ha en ruta på 300x300 mm.
- Om förbunds- eller arrangörsreklam förekommer, ska detta meddelas i tillägsreglerna och ska då rymmas inom denna yta.

#### Rätten till reklamplats för den tävlande:

- Den tävlande äger rätt att placera reklam på tävlingsfordonets övriga karosseriytor.

### CK 1.3 Tävlingsformer

Tävlingsform	Definition
Bana	En bantävling kan bestå av flera heat eller omgångar med sammanräkning av uppnådda
Backe	En baktävling körs uppför en backe med varierande lutning med ett tävlingsfordon i taget. Enligt backeglemente som finns på <a href="http://www.svenskcrosskart.com">www.svenskcrosskart.com</a>
Sprintrace	Sprintrace är ett specialprov på varierande underlag som körs med ett tävlingsfordon i taget. Enligt sprintcupens reglemente som finns på <a href="http://www.svenskcrosskart.com">www.svenskcrosskart.com</a>
Speedway	Speedway körs på Speedwaybanor Enligt Crosskart/Speedwayreglemente som finns på <a href="http://www.svenskcrosskart.com">www.svenskcrosskart.com</a>

#### CK 1.3.1 Tävlingsgenomförande

- En bantävling kan bestå av flera heat eller omgångar med sammanräkning av uppnådda resultat eller försöksheat med utslagning och finaler.
- Varje heat genomförs med stående start där tävlingsfordonen placeras i tre led, med två i varje led. Finalen körs med 3 led och 3 kartar i varje led. Samtliga av dessa startpositioner ska vara tydligt markerade.
- Mini kör inga finaler, i stället för final körs en extra omgång med flaggstart en och en (lika som träningen).
- Arrangören avgör hur mini klassen ska köra och hur många gånger.
- Speedway körs efter samma system som en speedwaytävling (se separat regelverk).
- Övriga tävlingsformer körs på tid.
- Finns alternativspår ska detta användas om det är godkänt i banbesiktningen och köras 1 gång per heat av alla tävlingsklasser, om inte en bestraffning finns (gäller ej mini).
- Banans karaktär bestämmer vem som har företräde (alternativet eller ordinarie banan), detta ska meddelas på förarsammanträdet.
- Kvalomgångar med 6-bilsheat.
- Finaler med 9 st. bilar.
- "Runner-up" system ska tillämpas. De 2 bästa från föregående final flyttas vidare till nästa final.
- Hastighets mätning ska ske för Mini och 85cc klassen.

#### Hastighetsmätning:

- Hastighets mätning i mini och 85cc klassen ska ske med GPS puck.
- Hastigheten får inte överstiga 60,5 km för mini och 80,5 för 85cc
- Inga hastighetspapper sätts upp.
- Kontroll av maxhastighet kan ske med lasermätare Bushnell Speed radar gun.

- Funktionär kan sätta på en GPS-puck på vilket fordon som man vill och då är det den som gäller. GPS pucken går över lasermätaren och utskott har 6 st att låna ut.
- Hastighets mätning bör utföras av samma funktionär hela dagen.
- Mätning får inte ske genom glas eller plexiglasskiva.
- Mätningen ska ske manuellt.
- Arrangören ska tillhandahålla personal för mätningen.

#### **CK 1.4 Tävlingslicens**

Se även **G. 4**

- För deltagande i träning, förarkurs eller klubbävling utan publik, ska föraren inneha licens.
- Förare benämns Junior från det år man fyller 9 år till och med det år man fyller 18 år.

	<b>Krav för licens</b>	<b>Licensen gäller för</b>
<b>Nationell licens</b>	Teoretisk utbildning	Crosskarttävlingar i Sverige NEZ samt övriga EU länder

#### **CK. 2.0 ANMÄLAN**

- En anmälan till en tävling är att betrakta som ett kontrakt mellan föraren och arrangören.
- Anmälan sker online på [www.datapolen.se](http://www.datapolen.se)
- Efteranmälan är tillåten om det står i tävlingsinbjudan.
- Arrangören beslutar om en felaktigt ifylld anmälan godkänns. Då gäller samma skyldigheter som för de övriga.
- Anmälningarna beviljas i den turordning de kommer in. Om fler anmäler sig än inbjudan tillåter, sätts de som reserver.
- I och med att man har anmält sig till en tävling, godkänner man att arrangören offentliggör en anmälningslista.
  - Anmälan anses verkställd när anmälan inkommit till arrangören på det sätt som anges i dessa regler.
  - Tvist om en anmälan handläggs i första hand av arrangören. Se även **G 15.2**.
  - I anmälan ska alla meddela storlek på ekipaget och om man önskar stå tillsammans med annan förare.

#### **CK 2.1 Förarens ansvar**

- Delta i tävling till vilken han/hon har anmält sig och får utebli endast i fall av force majeure.
- Om inte bekräftelse på anmälan erhållits från arrangören senast tre dagar före tävlingen, ska förfrågan göras till arrangören.
- Göra anmälan online enligt inbjudan.
- Anmälan är bindande men kan återkallas före anmälningstidens utgång.
- Anmälan som inte återkallas i laga tid innebär skyldighet att erlägga fastställd anmälningsavgift, om inte tävlingsinbjudan anger annat.
- Att mekanikeranmälan inlämnas.
- Förare under 16 år ska anmäla en ansvarig ledare/mekaniker, vem som är ansvarig ledare ska fyllas i mekanikeranmälan.

## CK 2.2 Anmälan av tävlingsfordon

- Tävlingsfordonet ska anmälas i den grupp eller klass som bilen enligt de tekniska bestämmelserna tillhör
- De specificerade uppgifter som begärs på anmälningsblanketten ska noggrant ifyllas.
- Endast en ram per förare får anmälas i respektive tävling.

## CK 2.3 Inställd eller uppskjuten tävling

- Tävlingsledningen tillsammans med utsedd domarordförande beslutar om tävling måste flyttas, ställas in eller avkortas efter det att inbjudan offentliggjorts.
- Meddelande om inställd, flyttad eller avkortad tävling ska snarast meddelas till de anmälda.
- Ställs tävlingen in ska anmälningsavgiften återbetalas i sin helhet.
- Ställs tävlingen in på grund av force majeure kan utsedd domarordförande besluta att arrangören behåller del av anmälningsavgifterna.

## CK 3.0 DEPÅER

### CK 3.1 Parkeringsdepå

- Ingen provkörning med tävlingsfordon är tillåten inom parkeringsdepån.
  - Högsta tillåtna hastighet i depån är gång fart.
  - Cyklar och alla typer av motordrivna fordon, är förbjudna i depåområdet under tävlingsdagen. Förseelser rapporteras till tävlingsledaren, och bestraffning tillkomma.
  - Rörelsehindrade har rätt till att fritt använda de fordon som behövs för att kontrollera banan eller depåer. Ex bil, elrullstol, eller annat fordon. Dock ej sitt tävlingsfordon.
  - All däcksvärmning t.ex. med el eller uppvärmbara kuddar, täcken eller annan övertäckning är förbjuden.
  - Framkörning till startplattan ska ske kortaste vägen, det är inte tillåtet att köra runt i depån innan framkörning.
  - Att vingla fram och tillbaka inom startområdet betraktas som däckrensning och bestraffas.
  - Tävlingsfordonet ska rulla på alla hjulen, otäckta från depå platsen till startplattan.
  - All form av rensning, sopning, borstning, vattning före och på startplattan är förbjudet.
  - Förare ska vid infart till sin depåplats placera en godkänd brandsläckare på min. 6 kg. per tävlingsfordon. Markerad och väl synlig.
  - Miljökrav enligt **G 6**.
  - Arrangören avgör hur stor depåplats som teamen får och ska stå i inbjudan.
  - Inga andra än förare får depåplats, övriga ska hänvisas till annan plats.

## CK 4.0 ADMINISTRATIV INCHECKNING

- När man kommer till tävling ska man alltid anmäla sig, när anmälan öppnar står i tävlings inbjudan.
- Tävling startar i och med att incheckningen öppnar.
- Vid incheckning ska:
  - Tävlingshandlingar uppvisas, licens.
  - Har anmälare angivits i anmälan skall även en giltig anmälarlicens uppvisas.
  - Deltagaren uppmanas att inlämna mekanikeranmälan för sina medföljande mekaniker vid den administrativa incheckningen, blankett finns tillgänglig på [www.sbf.se/info/blanketter](http://www.sbf.se/info/blanketter).
  - Som bevis på att alla handlingar är korrekta tilldelas besiktningshandlingarna.
- Efter avslutad incheckning omfattas du av gällande tävlingsregler.

## CK 5.0 TÄVLINGSBESIKTNING

- Efter administrativ incheckning ska tävlingsfordonet genomgå en säkerhetsbesiktning.

- Besiktningen kan ske vid fast anläggning eller vara ambulerande.
- Tävlingsfordonets ljudnivå ska följa reglerna för Crosskart och mätning ska ske enligt SBF:s mätmetod.
- Den tävlande intygar med sin signatur på besiktningsprotokollet att tävlingsfordonet, under hela tävlingen uppfyller de regler som är gällande för den aktuella klassen.
- Teknisk kontroll kan komma att utföras under tävling. För denna kontroll ska våg, ljudmätare och anordning för kontroll under bilen finnas tillgänglig.

## **CK 6.0 FÖRARSAMMANTRÄDE**

- Förarsammanträde är obligatoriskt och hålls före träning.
- Förarsammanträdet bör ledas av tävlingsledaren.
- Domarordföranden ska kallas till sammanträdet.
- Tid och plats för sammanträdet ska anges i tävlingsinbjudan eller i slutinstruktion.
- På förarsammanträdet kan bl.a. behandlas:
  - Upprop
  - Säkerhetsfrågor
  - Presentation av tävlingsorganisation
  - Genomgång av startproceduren
  - Kontroll av körningen och andra ordningsfrågor
  - Företräde alternativspår och hur långt företrädet gäller
  - Hur lång startplattan är för spårbyte
  - Hur många varv kör uppvisnings klass
  - Var parc fermé är placerad

## **CK 7.0 TÄVLINGSKÖRNING CROSSKART**

- Bankkontroll, som lämpligen kan ske genom kommunikation mellan posteringarna, ska ske mellan varje heat. Ev. kvarvarande tävlingsfordon ska avlägsnas före nästa heat.
- En förare får inte hindra en medtävlande att köra om.
- Det är inte tillåtet att avsiktligt köra på annat tävlingsfordon.
- Förare som gått i mål och passerat målflaggan ska fortsätta in på nästa ban varv med reducerad hastighet och utan uppehåll fram till parkeringsdepån eller annan plats som anvisats av arrangören.
- Förare ska visa hänsyn till andra förare efter målgång.
- I Crosskart framförs tävlingsfordonet med endast föraren i fordonet.
- Under pågående heat är endast körning i körriktningen tillåtet ska då ske och ska utföras av två faktafunktionärer.
- Förare som kört av banan med hela tävlingsfordonet och ska köra åter in på banan ska lämna företräde för de förare som kör ordinarie bana.
- Körning på curbs är enbart tillåtet med 2 hjul utan att störa eller hindra annan förare.

### **CK 7.1 Träning**

- Träningen är frivillig.
  - Träningen delas upp i två omgångar 2x2 varv.
  - Eller 1x3 varv, detta avgör arrangören.
  - Om arrangören väljer alternativ 1x3 så ska detta stå i inbjudan eller i ett PM.
- Vid 2 dagarstävling, ingen träning eller-varm up dag 2.
- Träningen ska ske klassvis. Mini, 85cc,40+, Xtreme, 125cc, 250cc, 650cc, Xtreme.
- Tränings ordning: Mini, 85cc,40+, 125cc, 250cc, 650cc, Xtreme.
- Mini, 85cc, 125cc och Xtreme klassen får inte träna tillsammans och inte med övriga tävlingsklasser.



## CK 7.2 Kvalificering

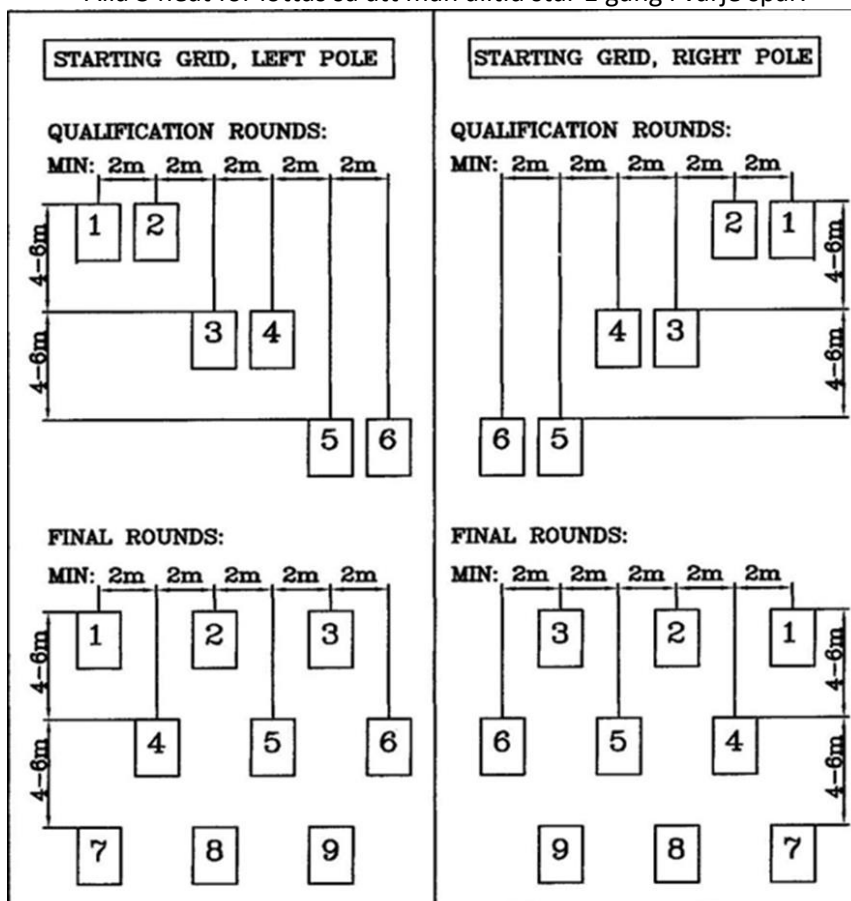
- Kvalomgångar körs med 6 tävlingsfordon i varje heat.
- Ett kvalheat ska vara min. 3 varv och min. 2 km långt.
- Tävlingsledare kan korta ner antal varv av säkerhetsmässiga skäl, såsom oväder.
- Summan av alla heaten i kvalomgångarna räknas för kvalificering till final.
- Förare ska ha genomfört, och passerat målflaggan, i en (1) kvalomgång för att få starta i final.
- Förare ska starta en gång i varje led och startspår.
- Startordning: Mini,85 ,40+,125 ,250 ,650 och Xtreme.
- Skulle två eller fler förare erhålla samma poäng, sker särskiljning enligt följande:

Särskiljningsregler	
1.	Förarens antal segrar, andra platser osv
2.	Förarens placering i kvalomgång 3
3.	Förarens placering i kvalomgång 2
4.	Förarens placering i kvalomgång 1
5.	Enligt SM tabellen Vid första tävlingen, lottning (ska ske öppet mellan inblandade förare)

- Poängberäkning kvalheat enligt följande:  
1:an - 10 p, 2:an - 7 p, 3:an - 5 p, 4:an - 3 p, 5:an - 2 p, 6:an - 1 p, avbrutet kvalheat - 0 p.

### CK 7.2.1 Heatindelning

Alla 3 heat för lottas så att man alltid står 1 gång i varje spår.



### CK 7.3 Finaler

- Finaler genomförs med 9 tävlingsfordon i varje final.
- Finalheat ska vara 2 varv längre än kvalheat.
- De 7 främsta i varje klass är direktkvalificerade till A-final.
- Om ingen B-final körs får de 9 bästa köra finalen.
- De 2 bästa tävlingsfordonen från föregående final flyttas upp till nästa final. "Runner up".
- Förare med högst kvalpoäng väljer startspår först, sedan tvåan o.s.v.
- Startordning: Mini, 85cc,40+, 125cc, 250cc, 650cc, Xtreme.
- För att finaler ska genomföras krävs följande antal tävlande:

Final	Antal tävlande
B final	min 13 tävlande
C final	min 20 tävlande

#### CK7.3.1 Parc fermé

- Parc Fermé är en sluten parkering som bevakas av funktionär där inga obehöriga får vistas.
- Omedelbart efter avslutad A-final ska föraren köra till Parc fermé.
- Tävlande ska omgående lämna området.
- Bilen, hjälm, handskar, nackskydd ska stanna i Parc fermé i minst 30 minuter efter att preliminär resultatlista är anslagen och tills dess tävlingsledning beslutar om öppnande.
- Det är förbjudet att åtgärda någonting på tävlingsfordonet efter målgång eller färd till Parc fermé, likaså då tävlingsfordonet är placerad i Parc fermé.
- Förarna ska meddelas när Parc fermé öppnas.
- Enklare kontroller kan komma att genomföras av teknisk kontrollant i parc fermé.
- Vid större kontroller ska tävlingsfordonet flyttas till annan anvisad plats där mekanikern och föraren har tillträde.

### CK 7.4 Start

- Det är deltagarens ansvar att i god tid vara framme vid den markerade startuppställningsplatsen och vara klar för start i sitt tävlingsfordon.
- Om deltagaren är sen eller fått fel på tävlingsfordonet ställs denne under 2-minuters regel efter starterns beslut. Före start av heat ska deltagarna ställas upp på startplattan eller på annan av arrangören anvisad plats.
- Ljussignal ska användas som startkommando och består av en röd signal.
- Ljussignal är inte aktiverat när heatet ställs upp.
- Medhjälpare lämnar startplattan innan ljussignal aktiveras.
- Uppställda ekipage står under startens kommando när den röda lampan tänds, därefter får starten tummen upp av förarna, klart för start. När tummen upp kommit ska tävlingsfordonet stå helt stilla. Om tävlingsfordonen rör sig framåt efter tummen upp räknas det som tjuvstart.
- Skylten "Ready to race" visas.
- När den röda lampan slocknar eller grön lampa tänds går starten.
- Det är inte tillåtet att stoppa något under däck som sten, pinnar mm för att tävlingsfordonet ska stå still. Föraren har ansvar för sin medhjälpare så detta inte sker. Bestraffning med nekad start i heat om så sker.

#### CK 7.4.1 Medhjälpare

- Förare får ha MAX en medhjälpare med på startplattan.
- Vid motorstopp före eller efter starten gått, får tävlingsfordonet startas av medhjälpare på startplattan tills första tävlingsfordon kört ett varv.

#### **CK 7.4.2 Stopp på startplattan**

- Förare som får stopp på startplattan innan starten gått, ger tecken genom att sträcka upp en arm. Starten ger då tecken eller ljudsignal att starten skjuts upp 2 minuter.
- Under dess 2 min får inget mekande med verktyg förkomma, det är tillåtet att använda en kick för att återstarta motorn.
- Starten kan bara skjutas upp en gång i varje heat.
- Förare som vid 2: a startförsöket får stopp ska ge tecken på samma sätt, detta för att varna medtävlade och undvika påkörning.
- Förare som får stopp när starten gått, får ta hjälp av medhjälpare och funktionärer tills första bil kört ett varv. Starten avgör hur länge den får stå kvar. Därefter ska tävlingsfordonet lämna banan och föraren har brutit heatet.

#### **CK 7.5 Tjuvstart**

- Kontroll av tjuvstart ska ske vid varje led med hjälp av faktafunktionärer.
- Tjuvstart inträffar när en förare under startens kommando förflyttar tävlingsfordonet framåt innan startsignal getts.
- När tummen upp visas och "Ready to race"-skylten visas ska tävlingsfordonet stå helt stilla tills röda lampan släcks eller om den gröna lampan tänds. Om tävlingsfordonet rör sig framåt under denna tid räknas det som tjuvstart.
- Förare som tjuvstartar i kvalheat eller final står kvar på sin ruta men ska ta joker Lap 2 gånger.
- Om jokern är snabbare ska den som tjuvstartar inte ta någon joker alls.
- Vid omstart efter första tjuvstarten står hela heatet under observation, nästa som tjuvstartar blir då utesluten ur heatet, ingen reserv sätt in på den uteslutnes plats.
- Vid tjuvstart ska alltid heat avbrytas med rödflagg tjuvstartsflagg och föraren informeras.
- Startern ska visa hela fältet med hjälp av tjuvstarts flagga observationsflagga att tjuvstart inträffat, därefter startas heatet om.
- Förare som fått stopp vid starten får delta i omstarten om han/hon fått i gång sitt tävlingsfordon.

#### **CK 7.6 Omstart**

- Vid rödflagg eller om heat flaggats av för tidigt ska alltid omstart ske.
- Heatet ska omgående omstartas utan att de tävlande går in i depå.
- Föraren får ha max 1 medhjälpare med på startplattan.
- Inga reparationer vid omstart på är tillåtna.
- Tankning vid omstart är endast tillåten i finalen utan att föraren sitter i tävlingsfordonet och ska ske inom startområdet som arrangören anvisat.
- Eventuell utdelad bestraffning kvarstår vid omstart av heat.
- Tekniska chefen ska övervaka tankningen och att inga reparationer sker.
- De inblandade förare som orsakar rödflaggen, som blivit svartflaggad, samt förare som blev stående före rödflaggning får ej starta om.
- Övriga förare får starta om även om hjälp behövs för att starta tävlingsfordonet.

##### **CK 7.6.1 Spårbyte startplattan**

###### **CK 7.6.1.1 Kval**

- Förare som gör spårbyte på startplattan diskvalificeras ur heat.
- Förare som står längst till vänster eller längst till höger och bryter spärmlinjen ut från startplattan bestraffas inte.
- Arrangören ska vid förarsammanträdet tala om hur lång startplattan är.

###### **CK 7.6.1.2 Final**

- Förare i startled ett och två som byter spår innan bilen passerat markeringar med konor eller dylikt vid ban kanten, inom av arrangören angivet område, ska diskvalificeras ur finalheatet.
- Förare som står längst till vänster eller längst till höger och bryter spärrlinjen ut från startplattan bestraffas inte.
- Tredje led får byta spår tidigare.

#### **CK 7.6.2 Motorstopp eller stopp på banan**

- Förare som fått motorstopp eller fastnat på banan, även om motorn är i gång, anses ha brutit heatet.
- Föraren ska omedelbart förflytta sig och om möjligt sitt tävlingsfordon av banan.
- Det är tillåtet att ta hjälp av funktionär för detta om det sker utan risk för föraren och funktionärens säkerhet.
- Om tävlingsfordonet inte kan flyttas från banan, bör föraren sitta kvar.
- I 650cc, Xtreme klassen är det tillåtet att starta om tävlingsfordonet från förarutrymmet och fortsätta heatet.
- Funktionärer får inte ge starthjälp för att komma i gång igen om man fastnat eller fått stopp.

#### **CK 7.6.3 Körning mot svartflagg**

- 1 varv ingen åtgärd.
- Vid fortsatt körning mot svartflagg, ska föraren uteslutas ur tävlingen (diskvalifikation).
- Förare som dessutom gjort sig skyldig till ytterligare förseelse, kan anmälas till bestraffning.
- För 85cc klassen gäller uteslutning ur heat/final.

#### **CK 7.7 Kommunikation**

- All trådlös kommunikation mellan förare/tävlingsfordon och depå/tävlingsområde, och därtill hörande utrustning, är förbjuden under träning och tävling.
- Om någon trådlös utrustning (även telefoner) upptäcks vid kontroll ska föraren uteslutas ur tävlingen (diskvalifikation).

##### **CK 7.7.1 Startnummer**

Tävlingsnummer ska vara enligt [CK-T 0.7](#)

##### **CK 7.7.2 Flagg/Ljussignaler**

Se även [G 5.2](#)

##### **CK 7.7.2.1 Flaggor**

Dessa flaggor används inom crosskart:

- Vit (visas inte under pågående heat)
- Grön
- Svart
- Svart/vit
- Svart /vit rutig
- Svart med orange prick
- Röd
- Gul

För Gul flagga gäller följande:

- Flaggorna ska alltid vara rörlig eller ljus ska vara blinkande. Signal att fara föreligger.
- Visas normalt endast på postering omedelbart före faran.
- Aktiveras av postering eller på order av tävlingsledningen.
- Signalering kan ske på två olika sätt:
  1. **Enkel** flagga/ljus: Sänk farten, omkörning förbjudet, var beredd att ändra spårval.

- Det finns en fara bredvid eller delvis på banan.
2. **Dubbel** flagga/ljus: Sänk farten markant, omkörning förbjudet, var beredd att ändra spårval eller stanna. Det finns en fara som helt eller delvis blockerar banan eller funktionärer arbetar på eller bredvid banan.
- Vid användande av ljus system, ska man tänka på att man i Crosskart har andra spårval och sitter lägre än i övriga sportgrenar, och ska då placeras så föraren lätt kan se ljusen.

## CK 8.0 TÄVLINGSBESTRAFFNING

Se även [G 15](#)

### CK 8.1 Förseelser och påföljder under tävling

Gällande bestraffningsskala:

Förseelser	Bestraffning	Påföljd
<b>Parkerings depå</b>		
Saknad brandsläckare	Enligt CK 3.1	Straffavgift 500kr
Användning av Cyklar och motordrivna fordon, typ moped el. liknande	Enligt CK 3.1	Tillsägelse, vid upprepad tillsägelse/ diskvalifikation
Hög hastighet till och från tävlingsbanan samt i depå	Enligt CK 3.1	Straffavgift 1000kr
Vid grov förseelse		Diskvalifikation
Vingling fram och tillbaka inom startområdet	Enl. CK 3.1	Nekad start
<b>Tävlingsbesiktning</b>		
Tävlingsfordonet/personligutrustning överensstämmer inte med reglerna	Enligt CK-T Tekniska regler	Nekad start
Tävlingsfordon som inte uppfyller tekniska krav vid en stickprovskontroll	Enligt CK-T 0.1.1 Tekniska regler	Uteslutning ur heat
Tävlingsfordon som inte uppfyller de tekniska kraven vid en efterkontroll	Enligt CK-T 0.1.1 Tekniska regler	Diskvalifikation ur tävling Eventuell vidare bestraffning
<b>Tävlingskörning</b>		
Sen till startuppställning, 2 minuters regel	Enligt 7.4	Nekad start i heat
Stoppat något under däcken som sten, pinnar mm på startplattan	Enligt 7.4	Nekad start i heat
Förare som först tjuvstartar i kval.	Enligt 7.5	Dubbla joker laps Om jokern är snabbare inget joker laps
Vid den andra tjuvstarten i kvalomgång	Enligt CK 7.5	Uteslutning ur heat
Avsiktligt köra på annans tävlingsfordon	Enligt CK 7.0	Uteslutning ur heat
En förare får inte hindra en medtävlare att köra om eller vid återkörning in på banan	Enligt CK 7.0	Uteslutning ur heat
Förare som först tjuvstartar i final	Enligt 7.5	Dubbla joker laps Om jokern är snabbare inget joker laps
Vid den andra tjuvstarten i final	Enligt CK 7.5	Uteslutning ur final,
Spårbyte utanför angivet område	Enligt CK 7.6.1.1 Enligt CK 7.6.1.2	Uteslutning ur heat
Ej respekt för gulflagg	Enligt CK 7.7.2	Uteslutning ur heat

Hindrat eller stört annan förare vid körning på curbs	Enligt CK 7.0	Uteslutning ur heat
Kört mot svart flagg	Enligt CK 7.6.3	Diskvalifikation ur tävling
Reparation vid start	Enligt CK 7.4.2 och 7.6	Uteslutning ur heat
Fler medhjälpare vid omstart	Enligt CK 7.6	Uteslutning ur heat
Fler en 1 medhjälpare på startplattan	Enligt CK 7.4.1	Uteslutning ur heat
Ej kört alternativspår eller kört fler ggr en 1	Enligt CK 1.3.1	Uteslutning ur heat
<b>Hastighet</b>		
Felaktig hastighet 85cc Kval	Enligt CK 7.0	Uteslutning ur heat
Felaktig hastighet 85cc Final	Enligt CK 7.0	Diskvalifikation ur tävling
Felaktig hastighet mini	Enligt CK 7.0	Tillrättavisning/ Startförbud i tävlingen
Ej lämnat all personlig utrustning i Parc fermé	Enligt 7.3.1	Diskvalifikation ur tävling
Åtgärdat något på tävlingsfordonet i Parc fermé	Enligt 7.3.1	Diskvalifikation ur tävling

Vid diskvalifikation ur tävling förlorar man alla poäng i tävlingen, även deltagare poäng.

## CK 8.2 Protester och Tidsfrister under tävling

Protest gällande	Delges senast
Medtävländes behörighet	En timme före första tävlingsheat
Tävlingens längd	En timme före första tävlingsheat
Beslut av teknisk chef	15 min efter beslutet
Fel eller oegentlighet under tävling	15 minuter efter fastställd och signerat delresultat i respektive tävlingsheat
Placering i resultatlistan	Delresultat 15 minuter och slutresultat 30 minuter efter offentliggörandet av preliminära resultatlistan
Bilens behörighet efterkontroll	30 minuter efter offentliggörandet av preliminära resultatlistan

### CK 8.2.1 Protest mot tävlingsbestraffning

Se [G 15.2](#)

### CK 8.2.2 Överklagande mot domarbeslut

Se [G 15.3](#)

## CK 9.0 RESULTAT

- Samtliga förare som kört minst 1 varv i tävlingen, ej träning, ska medtagas i resultatlistan.
- Resultatlistan ska delas i 6 eller 7 klasser, 85 cc, 125 cc, 250 cc, 650 cc, 40+, Xtreme, Xtreme junior.
- Förare, som inte fullföljer heat, placeras i resultatlistan efter antalet körda varv.
- Skulle två eller flera förare ha kört samma antal varv, placeras de i resultatlistan i den ordning de sist passerade mållinjen.
- För mini klassen får resultatlista inte förekomma, men kan skrivas som deltagit.

### CK 9.1 Under tävlingen

- Arrangören ska upprätta en preliminär resultatlista och anslå den på angiven tid och plats enligt tävlingsinbjudan/PM.
- När resultatlista, delresultatlista anslås ska tidpunkten och vem som anslår den (signum) anges.
- Delresultat ska anslås efter varje avslutat heat.
- Ny preliminär resultatlista ska anslås om tävlingsstraff/protestbeslut medför förändring av anslagen resultatlista. Tidpunkt och vem som anslår den ska anges. Ny protesttid mot resultatlistan gäller därmed.
- När alla protesttider gått ut, och ingen meddelat sin avsikt att överklaga domarbeslut se **G 15.2**, ska tävlingsledaren underteckna resultatlistan och notera att den är fastställd. En fastställd lista kan inte ändras med mindre än att högre instans vid en överklagan kan påvisa fel vid hanteringen av resultatlistan.
- Om någon inom tidsfristen meddelat sin avsikt att överklaga ett domarbeslut och övriga protesttider utgått, ska tävlingsledaren underteckna resultatlistan och notera att den är preliminär.
- Detsamma gäller om resultatet från en teknisk kontroll inte kan färdigställas under tävlingen. Resultatlista för klasser som inte berörs av detta eller en överklagan kan dock fastställas.
- Det åligger högre instans/er att efter en överklagan fastställa den slutliga resultatlistan i de delar som är preliminära.

#### **CK. 9.2 Efter tävlingen**

#### **CK. 9.3 Slutplacering**

- Samtliga förare som kört minst 1 varv i tävlingen, ej träning, ska medtagas i resultatlistan.
- Resultatlistan ska delas i 6 [eller i 7](#) klasser, 85 cc, 125 cc, 250 cc, 650 cc, 40+ senior, Xtreme, [Xtreme junior](#).
- Förare, som ej fullgör heat, placeras i resultatlistan efter antalet körda varv. Skulle två eller flera förare ha kört samma antal varv, placeras de i resultatlistan i den ordning de sist passerade mållinjen.
- Mini enbart deltagit.

### **CK 10.0 TÄVLINGENS AVSLUTANDE**

#### **CK.10.1 Prisutdelning**

- Förare som deltar i prisutdelning, som sker i direkt anslutning till tävlingen, ska vara iklädd väl knäppt föraroverall.
- Samtliga förare i klasserna MINI och 85cc ska ha pris, övriga klasser alla A-finalister.
- Priset i mini får inte överstiga 100kr.
- Priser får inte utgöras av pengar.
- Ingen prisutdelning i B, C, finaler.

## B: Arrangera tävling Crosskart, CK

Detta avsnitt beskriver regler och rutiner för dig som arrangör av tävling, arrangörens ansvar är att ha full kunskap i följande:

- Bilsportens gemensamma regler
- [Bilsportens styrande dokument](#)
- Sportgrenens tävlingsregler avsnitt A och B
- Sportgrenens Tekniska regler

### CK 11.0 ANSÖKAN OM TÄVLING/TRÄNING

- Alla tillstånd ska senast tävlingsdagen anslås på tävlingsplatsens officiella anslagstavla
- Ansökan om tävling ska ske till respektive SDF eller SBF enligt gällande regler och ansökningstider. Se [G 20](#)
- För träningskörning kan ansökan gälla hela året
- Inga lokala tävlingar eller serier får läggas samtidigt som SM tävlingar arrangeras.

### CK 12.0 ANSÖKAN OM TÄVLINGS/TRÄNINGSTILLSTÅND

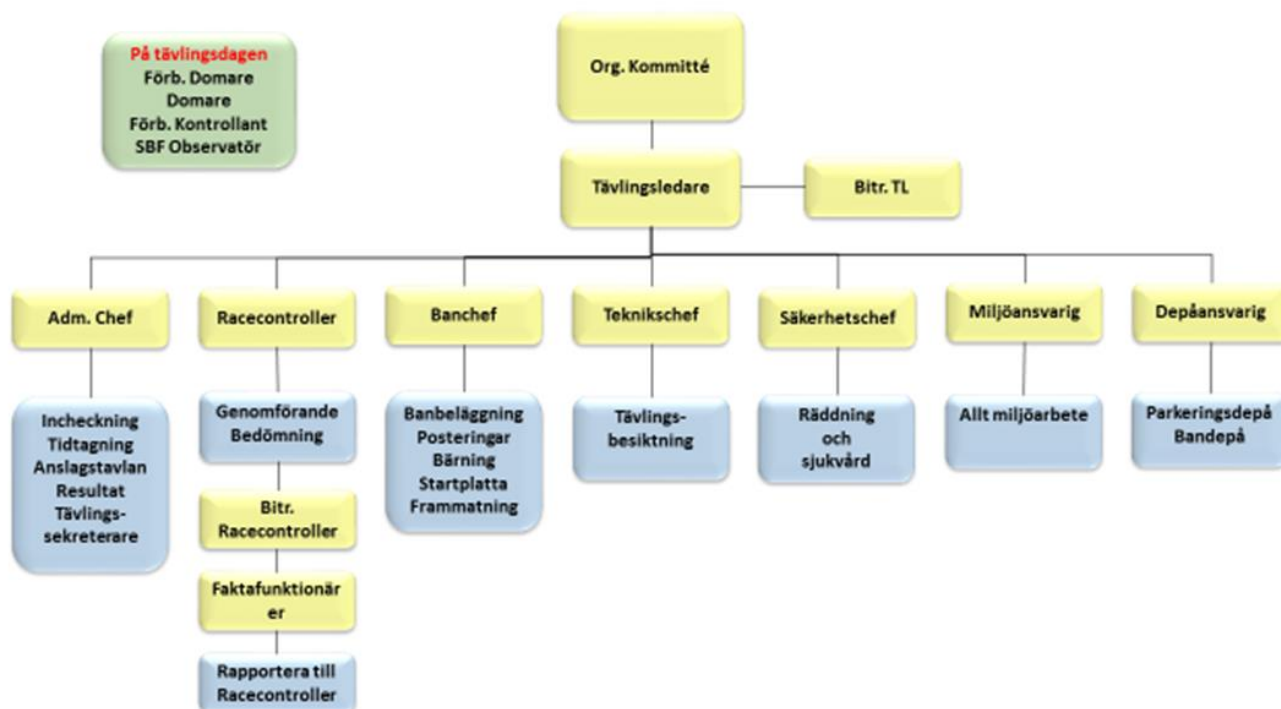
- Tillstånd ska sökas hos SBF/SDF före träning/tävlingstillfälle i enligt med gällande ansökningstider. Se [G 20](#)
- Tävlings tillstånd ska gälla från det administrativ incheckning öppnar.

#### CK 12.1 Övriga tillstånd

- Innan tävling och träning sker ska godkänd banlicens finnas samt övriga myndighet tillstånd från polis, kommun, eller länsstyrelsen

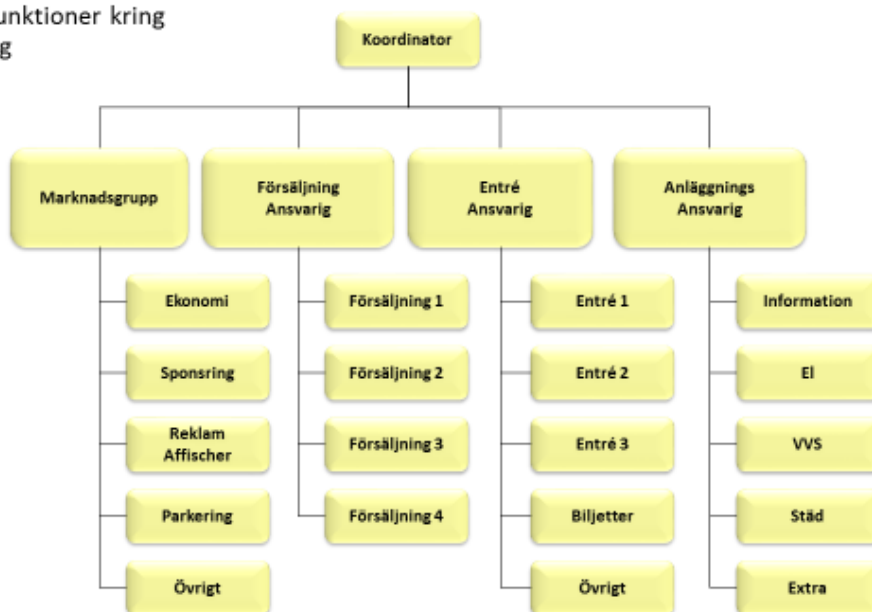
### CK 13.0 TÄVLINGSORGANISATION

- Vid rikstäckande mästerskapstävling och distriktstävling ska organisationskommitté om minst tre personer utses.
- Tävlingsledaren och tekniska chefen ska ingå i kommittén.
- Vid lokaltävling kan organisationskommittén ersättas av en ansvarig tävlingsledare.

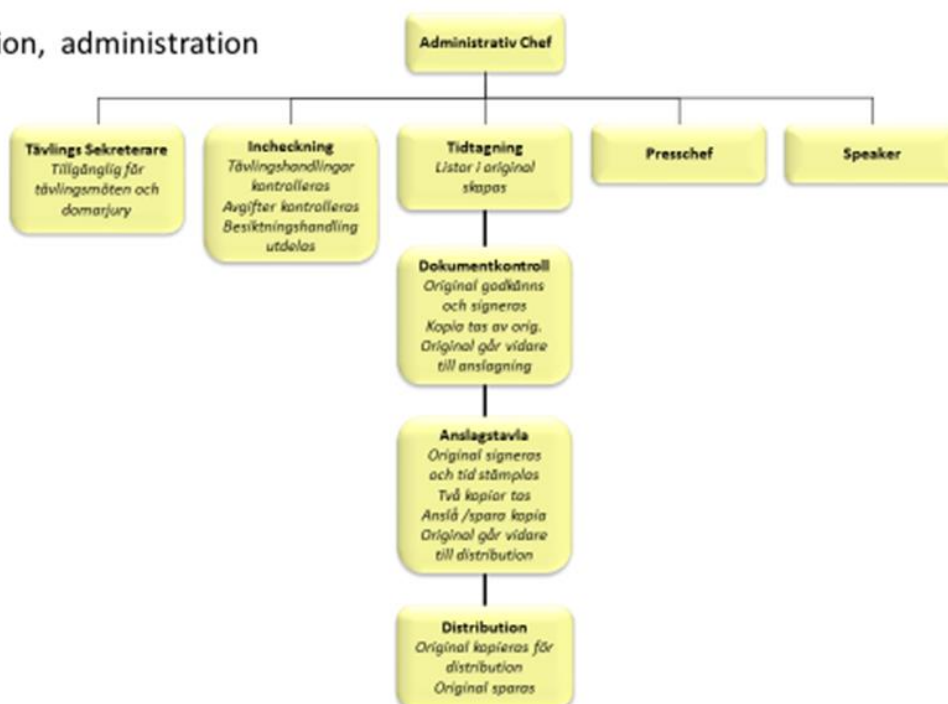




### Förslag på funktioner kring arrangemang



### Organisation, administration



#### CK 13.1 Funktionärer

- Tävlingsfunktionär får inte delta i tävling vid vilken han tjänstgör.
- Funktionär får inte lämna officiella meddelanden om tävlingen annat än till domare och tävlingsledaren.
- Se gemensamma regler [G 4](#).

#### CK 13.2 Befattningar

Nedanstående tabell anger obligatoriska chefsfunktionärsbefattningar:

Befattning	NEZ, SM-tävling	Distrikts-tävling	Lokal tävling
Domarordförande	A	-	-
Domare	B	B	C
Teknisk kontrollant	A *	-	-
Tävlingsledare	A	B	C
Bitr. tävlingsledare	B	C	-
Racekontroller	B	C	-
Bitr. racekontroller	B	C	-
Teknisk chef	B	B	C
Administrativ Chef	B	C	-
Banchef	C	C	-
Säkerhetschef	B	C	C
Miljöchef	C	C	-
Faktafunktionär	B	C	-
Posterings chef	C	C	-
Starter	C	C	-

Vid lokaltävling avgör tävlingens uppläggning och omfattning om ytterligare chefsfunktionärer ska utses.

\*= Utses av Crosskart utskottet **Gäller enbart NEZ och SM.**

### CK 13.3 Funktionärers klubbtilhörighet

- På lokaltävling får alla funktionärer vara medlemmar i den arrangerande klubben.
- På distrikts- och riks arrangemang gäller att:
  - Domarordförande får inte ha licens i den arrangerande klubben
  - Av övriga medlemmar i domarjuryn får högst 50 % vara medlemmar i den arrangerande klubben.

### CK 13.4 Domarordförande

- Tillse att tävlingen genomförs enligt SBF:s bestämmelser.
- Före tävling ta del av tävlingshandlingar.
- Före första start kontrollera tävlingshandlingar och erforderliga tillstånd.
- Planera domarnas arbete.
- Kontrollera säkerhetstjänsten och sjukvårdsberedskapen.
- Av säkerhetsskäl inställa, avkorta, avbryta eller uppskjuta tävling eller ändra inbjudan.
- Av säkerhetsskäl vidta ändringar i programmet eller av tävlingsteknisk natur.
- Tillsammans med övriga medlemmar i domarjuryn avgöra protester.
- Leda domarjuryns arbete.
- Vid personskada ifylla skaderapport och snarast insända denna till SBF.
- Efter genomförd tävling, genomföra utvärdering tillsammans med tävlingsledningen.

### **CK 13.5 Domare**

- Domare indelas i Förbundsdomare, Distriktsdomare, Förbundstekniker och Distriktstekniker.
- Vid tävling ska minst en domare tjänstgöra. Om ytterligare domare tjänstgör, får dessa ha lägre licensklass.
- Den/de tjänstgörande domarna bildar juryn.
- Om fler än en domare tillhör den arrangerande klubben, har de tillsammans aldrig mer än en röst i juryn.
- Domarna är inte ansvariga för tävlingens organisation och genomförande.
- De får inte inneha någon annan befattning vid tävlingen.

### **CK 13.6 Teknisk kontrollant**

- Vara tillståndsgivarens representant och sakkunnig i tekniska frågor.
- Övervaka eller vid behov hjälpa den tekniska organisationen.
- Under träning/tävling säkerställa att kontroller enligt SBF/SDF:s beslut verkställs. Vid avvikelser lämna rapport till domarjuryn.
- Inte meddela resultat eller iakttagelser från besiktning eller efterkontroll till utomstående.
- Teknisk kontrollant har ingen beslutsrätt i bestraffnings- eller protestärenden och får inte ha någon annan befattning vid tävling.

### **CK 13.7 Tävlingsledare**

- Tävlingsledaren är ansvarig för tävlingens organisation och att den genomförs i enlighet med gällande bestämmelser och tävlingsprogram.
  - Ansvara för att erforderliga myndighets, tävlingstillstånd samt att banlicens finns.
  - I samarbete med myndighet och organisationer, som åtagit sig bevakningen av tävlingen, tillse att ordningen upprätthålles.
  - Till domarordföranden i god tid före tävlingen översända samtliga tävlingshandlingar för kännedom.
  - Kontrollera att kringboende är informerade.
  - På officiell anslagstavla anslå tillstånd, inbjudan, ev. PM och övriga beslut.
  - Tillsammans med domarordföranden kontrollera banan före tävling.
  - Förvissa sig om, att tävlingsfunktionärerna fått sina instruktioner och befinner sig på sina platser.
  - Genomföra förarsammanträde.
  - Omedelbart efter tävling insända tävlingsrapport, resultatlista och övriga protokoll till tillståndsgivande myndighet (SBF/SDF).

#### **CK 13.7.1 Biträdande tävlingsledare**

- På uppdrag bistå tävlingsledaren vid beslut.
- Av tävlingsledaren utföra delegerade uppdrag.
- Tar över tävlingsledarrollen och situationen så kräver.

### **CK 13.8 Race controller**

- Race controllern är tävlingsledarens förlängda arm och beslutar om bestraffning under tävlingsheat.

#### **CK 13.8.1 Biträdande racecontroller**

- Är racecontrollerns förlängda arm och har en rapportrande funktion under tävlingsheat.
- Rapporterar till Racecontroller.

### CK 13.9 Teknisk chef

- Organisera och tillsammans med erforderligt antal tekniker före tävlingen kontrollera att tävlingsfordonen uppfyller säkerhetskraven.
- Granska vagn bok och kontrollera att brister antecknade vid tidigare tävlingar är åtgärdade.
- Kontrollera förarens personliga utrustning.
- Omedelbart göra anmälan till tävlingsledare om förare eller tävlingsfordon inte uppfyller krav för deltagande i tävling.
- På order av tävlingsledning eller SBF utföra bränsleprov.
- Genomföra beslutad ljudmätning.
- Under pågående tävling iaktta de deltagande tävlingsfordon och omedelbart göra anmälan till tävlingsledningen om iakttagelser som bör föranleda ett ingripande (t.ex. läckage olja, bensen, allvarlig skada, avvikelser från tekniskt reglemente, högt buller etc.)
- Om så bedöms erforderligt organisera mellanbesiktning och efterbesiktning och därefter övervaka tävlingsfordonen i Parc Fermé.
- Upprätta och underteckna besiktningsprotokoll, som överlämnas till tävlingsledningen.
- Tillsammans med teknisk kontrollant genomföra teknisk efterkontroll enligt [Teknisk chefs beslut](#). Inte meddela resultat eller iakttagelser från besiktning eller efterkontroll till utomstående.

### CK 13.10 Administrativ chef

- Organisera och bemanna den administrativa organisationen, anmälningssekretariat samt övriga administrativa enheter.
- På officiell anslagstavla anslå tillstånd, inbjudan, eventuella PM och övriga beslut.  
Tillställa domarordförande startlista.
- Senast i samband med förarsammanträdet upprätta aktuell startlista.
- Anslå resultat efter varje avslutat omgång/heat.
- Upprätta resultatlista efter tävlingens avslutande.
- Överlämna till domarordföranden rättad startlista/resultatlista.
- Med utsedd jurysekreterare dokumentera domarjuryns arbete.
- Organisera tidtagningen/varvräkning.
- Använda tidtagningsapparat som är lämplig för tävlingen (Sprint).
- Fastställa varje förars använda tid resp. placering i ett heat/tävlingsomgång.
- Iordningställa, och sammanställa erforderliga tids eller varvräkningsprotokoll.

### CK 13.11 Banchef

- Banans kondition.
- Organisera banövervakningen enligt banlicensen.
- Kontrollera att posteringar och flagg poster kan sina instruktioner och är försedda med fastställd utrustning.
- Före tävlingen och vid behov före varje lopp kontrollera att banövervakningen fungerar.
- Anmäla till tävlingsledaren när det är klart för körning.
- Bankontroll, som lämpligen kan ske genom kommunikation mellan posteringarna, ska ske mellan varje heat. Ev. kvarvarande tävlingsfordon ska avlägsnas före nästa heat.

### CK 13.12 Säkerhetschef

- Organisera säkerhetsarbetet.
- Upprätta säkerhetsplan och organisera säkerhetstjänsten.
- Ansvara för att berörda funktionärer har fullständig information om gällande säkerhetsplan.
- Svara för att säkerhetsåtgärderna kontrolleras före tävling.
- Övervaka tävlingen ur säkerhetssynpunkt.

- Till tävlingsledaren anmäla iakttagelser beträffande säkerheten.

### **CK 13.13 Miljöchef**

- Organisera miljöarbetet före, under och efter tävlingen.
- Säkerhetsställa att förbundets miljöpolicy efterlevs.
- Vara tävlingsorganisationen behjälplig i miljöfrågor.

### **CK 13.14 Faktafunktionär**

- Faktafunktionär är av arrangören utsedd funktionär och ska till namn och uppgift vara angiven i tävlingsinbjudan eller i PM.
  - Uppgiften är att övervaka tävlingsmoment typ start/målgång, eller annan speciell övervakningsuppgift.
  - Utöva kontroll och bestämma enligt sin uppgift.
  - Till tävlingsledare/tävlingsledning rapportera sina iakttagelser.
  - Tävlingsledare kan, om sakskäl föreligger, ändra ett beslut av faktafunktionär.

### **CK 13.15 Postering Chef**

- Organisera posteringsarbetet före, under och efter tävlingen.
- Bemanna posteringarna med det antalet funktionärer som banlicensen kräver.
- Ge signaler enligt gällande bestämmelser.
- Hålla banan fri från oljespill m.m.
- Till tävlingsledningen rapportera olyckshändelser och tillbud.
- Vid behov begära assistans av ambulans eller räddningsfordon.
- Rapportera varje händelse av betydelse för tävlingens genomförande till tävlingsledningen.
- Banfunktionär bör inte bära klädsel i samma färg som flaggor. Röd, gul, grön eller vit.

### **CK 13.16 Starter**

- Ansvara för startplattan och frammatningen.
- Han bestraffar enligt [CK 7.4](#) och [CK 7.5](#).
- Säkerställa att alla tävlingsfordon har intagit rätt position innan start.
- Signalera tjuvstart.
- Säkerställa att startutrustningen har en säker funktion.

### **CK 13.17 Depåansvarig**

- Bemanna och organisera depåarbetet före, under och efter tävlingen.
- Organisera uppställning av tävlingsteam i depå.
- Organisera och övervaka inpasseringskontrollen till depån.
- Övervaka ordningen i depån.
- Kontrollera brandskyddet i depån.

## **CK 14.0 INBJUDAN**

- Uppgifter som inte kan tas med i inbjudan ska meddelas de tävlande i PM. Alla PM ska numreras och undertecknas.
- Nedanstående uppgifter ska tas med i inbjudan och vara uppställda i nedanstående ordning.
- Uppgifter som ej kunnat medtagas ska meddelas samtliga tävlande i slutinstruktion eller PM.
- Inbjudan ska alltid godkännas av Crosskart utskottets ordförande med kopia till domarordföranden före ansökan om tävlingstillstånd och biläggas denna.
- I inbjudan ska arrangören förtydliga vilket betalssystem som gäller vid anmälan och protester, kontanter, kort eller Swish.

- 
- Följande text ska alltid finnas införd i inbjudan

*"Tävlingen anordnas i överensstämmelse med Svenska Bilsportförbundets tävlingsbestämmelser."*

*"**Ansvar.** Den som deltar i tävling gör detta under eget ansvar och på egen risk. Svenska Bilsportförbundet (SBF), Specialidrottsdistriktsförbund (SDF), arrangör eller funktionär kan således inte utan vållande göras ansvariga för person- eller saksador som under tävling drabbar deltagaren."*

*"Tävlingsdeltagare har genom sin anmälan att delta i tävlingen, samtyckt till att vederbörandes personuppgifter registreras i tävlingsarrangörens dataregister samt att arrangören, inom ramen för sin verksamhet och oavsett mediaform, offentliggör namnuppgifterna."*

#### **Nr. Uppgift om**

- 1 Tävlingsarrangör, ort och datum
- 2 Tävlingsledare, namn och telefonnummer
- 3 Domarordförande, namn
- 4 Tävlingsform, tävlingens längd (heat, varv)
- 5 Tävlingsplats, ort, bana, telefonnummer under tävlingen
- 6 Tidsplan:           Administrativ incheckning  
                          Besiktning  
                          Förarsammanträde  
                          Träning  
                          Första start  
                          Resultatlistan anslås  
                          Prisutdelning
- 7 Deltagare, licensklasser, antal och ev. gallringsmetod, antal ordinarie förare och ev. reserver
- 8 Tillåtna tävlingsfordon, bilklasser, startordning, startuppställning och ev. sammanslagning
- 9 Anmälningssavgift
- 10 Anmälan (dag och tid), ev. efteranmälan)
- 11 Avlysning
- 12 Utnyttjande av utrymme för förbunds/arrangörsreklam samt möjlighet till friköpning
- 13 Priser, poängberäkning, särskiljning, prisutdelning
- 14 Upplysningar, telefonnummer
- 15 Återbud
- 16 Tävlingens genomförande
- 17 Media-, PR-ansvarig, namn och telefonnummer
- 18 Förar kontakt, namn telenr (Gäller enbart på SM Tävlingar)

Vid tävling om RF:s mästerskapstecken (SM, JSM, DM, JDM) gäller även Kapitel 8 paragraf 2 i SBF:s stadgar.

OBS: Alla klasser utom **Xtreme junior** ska alltid bjudas in oavsett fabrikat och tävlingsform om ej dispens finns. **Xtreme junior är upp till arrangören att bjuda in som en inbjudningsklass.**

Dispens sökes hos utskottet crosskart@sbf.se

#### **CK 14.1       Arrangörens ansvar**

- Uppfylla de åtaganden som gjorts i tävlingsinbjudan.
- Ändringar får endast göras om överenskommelse kan träffas med samtliga anmälda. Detta kan ske vid obligatoriskt förarsammanträde före tävling eller genom att samtliga tävlande signerar ett PM om detta före start. Då tvingande omständigheter föreligger, eller hänsyn till säkerheten så påfordrar, kan ändring ske. De anmälda ska i sådant fall snarast möjligt meddelas om ändringen.

- Slutinstruktion får endast innehålla kompletterande uppgifter om tävlingen, ej ändringar i tävlingsinbjudan.
- Bekräfta till föraren om anmälan godtagits eller avslagits. Om arrangören vägrar godkänna en anmälan, av andra skäl än begränsning av antalet startande, ska anmälan, med angivande av skäl, meddelas detta inom åtta dagar efter det att anmälan mottagits, dock senast fem dagar före tävlingen vid internationell tävling och vid annan tävling omedelbart efter anmälningstidens utgång. Arrangörens vägran att godkänna en anmälan kan överklagas, se **G 15.2**.
- Arrangören ska av förare med licens i annat land försäkras om att inget hinder föreligger för deltagande. Denna försäkran ska vara bekräftad av det förbund som utfärdat licensen.

#### **CK 14.2 Inställd eller uppskjuten tävling**

- Tävling, eller del av tävling, får inte inställas eller avkortas, såvida inte villkor härför angivits i inbjudan eller force majeure föreligger.
- Endast domarna har rätt att, på tävlingsledningens förslag, medge att tävling flyttas, inställs eller avkortas efter det att inbjudan offentliggjorts. Domarna har rätt att besluta om detta, även om inte tävlingsledningen begärt så.
- Meddelande om inställd, flyttad eller avkortad tävling ska snarast meddelas till deltagarna.
- Inställs tävling ska anmälningsavgiften återbetalas i sin helhet. Inställs tävlingen på grund av force majeure kan domarna medge att arrangören behåller del av anmälningsavgifterna.

#### **CK 15.0 ANMÄLAN**

Se även **CK 2**.

- En anmälan till en tävling är att betrakta som ett kontrakt mellan föraren och arrangören.
- Anmälan sker online på [www.datapolen.se](http://www.datapolen.se)
- Arrangör ska bekräfta till föraren om anmälan godtagits eller avslagits.
- Om arrangören inte godkänner en anmälan av:
  - andra skäl än begränsning av antalet startande
  - för sent inkommen anmälan
  - ofullständig anmälan
    - ska föraren med angivelse av skäl, meddelas inom snarast efter att anmälan inkommit, dock senast fem dagar före tävlingen vid internationell tävling och vid annan tävling omedelbart efter anmälningstidens utgång.
    - Arrangörens avslag på en anmälan kan prövas av domarordförande/domarjury enligt **G 15.2**

#### **CK 15.1 Administrativ incheckning**

Vid incheckningen ska:

- Tävlingshandlingar kontrolleras, licens
- Avgifter kontrolleras
- Besiktningshandling delas ut

#### **CK 16.0 TÄVLINGS BESIKTNING OCH TEKNISKA KONTROLLER**

##### **CK 16.1 Tävlings besiktning**

Se **CK-T 0.5.1**

##### **CK 16.2 Teknisk kontroll**

Se **CK-T 0.5.2**

## CK 17.0 SÄKERHET

- Rikspolisens Författningssamling, [FAP 512-1](#) Motorsport på bana.
- Utrustning för brandsläckning skall finnas tillgänglig på särskilt utmärkta platser i parkeringsdepå, vid start- och målplats samt på samtliga säkerhetsposteringar.
- Varje deltagare skall vid ingången till sin depåplats ha placerat en brandsläckare på minst 6 kg, den skall vara synlig och väl skyltad.
- På SM tävlingar ska ambulans finnas på tävlingsområdet.

### CK 17.1 Om olyckan är framme

Se [G 3.13](#)

### CK 17.2 Säkerhetsutrustning

Rikspolisens Författningssamling, [FAP 512-1](#) Motorsport på bana

### CK 17.3 Säkerhet vid posteringarna

- Visuell kontakt med varandra.
- Bemanning av minst två funktionärer, eller enligt banlicens och tävlingens art.
- Telefon eller radiokontakt med tävlingsledning.
- Minst två godkända brandsläckare á 6 kg.
- Absorptionsmedel/material.

### CK 17.4 Säkerhet vid Träning

- Ansvarig ledare väl insatt i sportgrenen.
- Funktionär med säkerhetsutrustning och flaggposteringar är tillräckligt.
- Inget tävlingsmoment får förekomma.
- Mini, 85cc, 125cc och Xtreme [samt Xtreme junior](#) klassen får inte träna tillsammans och inte med övriga tävlingsklasser.

## CK 18.0 ANLÄGGNINGEN OCH BANAN

- Flaggorna vid postering kan ersättas med elektroniskt system med ljussignaler.
- Vid användande av ljus system ska om möjligt även posteringar vara bemannade. Om detta inte är möjligt, så ska så kallade säkerhetsgrupper finnas i sådan omfattning att man väldigt snabbt kan ta sig till en eventuell olycka.
- Vid användande av ljus system så ska man tänka på att vi har andra spår val och sitter lägre än i övriga sportgrenar, och ska då placeras så föraren lätt kan se ljusen.
- Banan ska vara besiktad för Crosskart och följa tävlingsregler.
- Om det finns alternativs spår ska även denna vara besiktad för Crosskart.

## CK 19.0 TÄVLINGENS AVSLUTANDE

### CK 19.1 Prisutdelning

- Förare som deltar i prisutdelning, som sker i direkt anslutning till tävlingen, ska vara iklädd väl knäppt föraroverall.
- Samtliga förare i klasserna MINI och 85cc ska ha pris övriga klasser alla A-finalister.
- Priserna i Mini får inte överstiga 100 kr.
- Priser får inte utgöras av pengar.
- Ingen prisutdelning i B, C, finaler.

### CK 19.2 Åtgärder efter tävlingen



- Arrangören ska inom tre dagar efter det att resultatlistan undertecknats, sända in den till SDF i två exemplar jämte uppgift om antalet startande i varje förarklass.
- Arrangör av tävling med tillstånd utfärdat av SBF ska senast 12 timmar efter det att resultatlistan anslagits och undertecknats sända listan via e-post/fax till SBF. Dessutom ska kopia av resultatlistan tillställas utskottet, domarna, tävlingsdeltagarna (anmälare, förare) och deras klubbar.
- Resultatlistan ska omfatta förarens namn, licensnummer vid tävling med tillstånd utfärdat av SBF (endast i lista till SBF), klubb, anmälare, antal startande, eventuella tidsträningsresultat, slutresultat samt eventuella mästerskapspoäng.
- Vid lokaltävling kan enklare rutiner för resultatgivning och resultatlista tillämpas (enligt respektive SDF:s bestämmelser).
- Om det vid efterkontroll av en licensförsäkran se **G 4** visas att den tävlande inte hade rätt att delta i tävlingen, eller deltog i fel licensklass, ska den tävlande strykas ur listan, trots att den är fastställd. Föraren bör också anmälas till förbundsbestraffning. Berörda av ändringen ska meddelas av arrangören.
- När högre instans/er ändrar en resultatlista ansvarar arrangören för att en ny resultatlista utsänds.