



Tävlingsregler FOLKRACE, FR 2021-2023

Detta dokument innehåller tävlingsregler för Folkrace uppdelat i två avsnitt:

- A. Tävlingsregler Folkrace
- B. Arrangera en tävling Folkrace

I dokumentet finner du bara de specifika tävlingsreglerna för sportgrenen.

Regler som gäller för alla sportgrenar finner du i "Gemensamma regler"

Text med rött, understruken i svart/vit
Är text som är ändrad sedan den förra utgåvan: 2019

Tävlingsregler Folkrace, FR	5
FR 1.0 Definition av sportgrenen Folkrace, fr	5
FR 1.1 Bilklasser.....	5
FR 1.2 Reklam.....	5
FR 1.2.1 Reklam på tävlingsfordon.....	5
FR 1.3 Tävlingsformer.....	6
FR 1.3.1 Förarklasser	6
FR 1.3.2 Tävlingsgenomförande Folkrace	6
FR 1.4 Tävlingslicens.....	6
FR 2.0 Anmälan.....	7
FR 2.1 Förarens ansvar	7
FR 2.2 Anmälan av tävlingsfordon.....	7
FR 2.3 Inställd eller uppskjuten tävling	8
FR 3.0 Depåer	8
FR 3.1 Parkeringsdepå.....	8
FR 4.0 Administrativ Incheckning.....	8
FR 4.1 Incheckning vid festivaler/flerdagarsarrangemang	8
FR 5.0 Tävlingsbesiktning	8
FR 6.0 Förarsammanträde	8
FR 7.0 Tävlingskörning Folkrace, fr	9
FR 7.1 Träning.....	9
FR 7.2 Heatindelning	10
FR 7.2.1 Kvalificering	10
FR 7.3 Finaler	10
FR 7.3.1 Parc Fermé	10
FR 7.4 Start	10
FR 7.5 Tjuvstart.....	11
FR 7.6 Omstart	11
FR 7.7 Kommunikation	11
FR 7.7.1 Startnummer	11
FR 7.7.2 Flagg/ljussignaler.....	12
FR 8.0 Tävlingsbestraffning	12
FR 8.1 Förseelser och påföljder under tävling.....	12
FR 8.2 Protester och tidsfrister under tävling.....	13
FR 8.2.1 Protest mot tävlingsbestraffning	13
FR 8.2.2 Överklagande mot domarbeslut	13
FR 9.0 Resultat.....	13
FR 9.1 Under tävling	13
FR 9.2 Efter tävling	13
FR 10 Tävlings avslutande.....	14
FR 10.1 Priser	14
FR 10.2 Prisutdelning	14
FR 10.3 Anbud	14
FR 10.4 Anbudsgivning.....	15

FR 10.5	Protest föranledd av anbudsförfarande.....	16
	B. Arrangera tävling Folkrace, FR	17
FR 11.0	Ansökan om <u>tävling</u>/träning	17
FR 12.0	Ansökan om TÄVLINGS-/TRÄNINGSTILLSTÅND	17
FR 12.1	Övriga tillstånd	17
FR 13.0	Tävlingsorganisation	17
FR 13.1	Funktionärer.....	19
FR 13.2	Befattningar och licenskrav.....	19
FR 13.2.1	Fortbildningskrav Funktionärer.....	20
FR 13.2.2	Distriktsbefattningar Folkrace.....	20
FR 13.3	Funktionärens klubbtilhörighet	20
FR 13.4	Domarordförande/Jury	20
FR 13.5	Domare.....	21
FR 13.6	Teknisk Kontrollant	21
FR 13.7	Tävlingsledare	21
FR 13.7.1	Biträdande tävlingsledare	22
FR 13.8.1	Biträdande Racecontroller	22
FR 13.9	Teknisk Chef	22
FR 13.10	Administrativ Chef.....	22
FR 13.11	Banchef.....	23
FR 13.12	Säkerhetschef.....	23
FR 13.13	Miljöchef	23
FR 13.14	Faktafunktionär	23
FR 13.15	Posteringschef.....	24
FR 13.16	Starter.....	24
FR 13.17	Depåansvarig.....	24
FR 13.18	Speaker.....	24
FR 14.0	Tävlingsinbjudan.....	24
FR 14.1	Arrangörens ansvar	25
FR 14.2	Inställd eller uppskjuten tävling/avkortad tävling.	25
FR 15.0	Anmälan	26
FR 15.1	Administrativ incheckning.....	26
FR 16.0	TÄVLINGSBESIKTNING OCH TEKNISKA KONTROLLER	26
FR 16.1	Tävlingsbesiktning	26
FR 17.0	Säkerhet.	27
FR 17.1	Om olyckan är framme.....	27
FR 17.2	Säkerhetsutrustning	27
FR 17.3	Säkerhet vid posteringarna	27
FR 17.4	Säkerhet vid träning	27
FR 17.5	Prova Bilsport	28
FR 18.0	Anläggningen och Banan	28
FR 18.1	Banbestämmelser	28
FR 18.2	Besiktning av Folkracebana.....	28
FR 19.0	Tävlingens avslutande	28
FR 19.1	Prisutdelning	28

FR 19.2 Åtgärder efter tävling 28

Tävlingsregler Folkrace, FR

Detta avsnitt beskriver regler och rutiner för dig som tävlande, som tävlande är det ditt ansvar att följa:

- Bilsportens gemensamma regler
- [Bilsportens styrande dokument](#)
- Sportgrenens tävlingsregler avsnitt A och B
- Sportgrenens tekniska regler
- Arrangörens tilläggsregler i inbjudan

Biltävlingar har funnits nästan lika länge som det funnits bilar.

Folkrace uppfanns i Finland och under vintern 1981 kördes de första provtävlingarna i Sverige. Vid halvårsskiftet 1981 fanns det första reglementet skrivet och innan året var slut hade 63 tävlingar körts.

FR 1.0 DEFINITION AV SPORTGRENEN FOLKRACE, FR

Folkrace är en tävling på sluten bana med varierande grus- asfaltunderlag. Banan ska vara besiktigad och godkänd av banbesiktningsman för Folkrace.

Hastigheten ska inte överstiga 80km/h.

Alla tävlingsfordon är till salu för 8000 SEK efter avslutad tävling, plus 200:- i administrativ avgift per anbud.

Startavgiften får inte vara högre än 300 SEK.

Målsättningen är att:

- Möjliggöra deltagande för alla med intresse för motorsport.
- Tävlingsbestämmelser och tekniska regler ska skapa möjlighet för deltagarna att tävla under lika förhållanden och med en rimlig ekonomisk insats.
- Hålla arrangemangen på en sådan kostnadsnivå att alla kan utöva, arrangera eller som åskådare titta på tävlingarna.
- **Inte** arrangera någon form av rikstäckande mästerskap i folkrace.

Syftet

- Strävan ska vara att hålla kostnaderna nere både för tävlande, arrangörer och publik.
- I syfte att hålla nere kostnader för de aktiva och undvika extrema tävlingsfordon är alla deltagande tävlingsfordon till salu efter tävling genom ett anbudsförfarande och till ett fastställt pris enligt regler för anbud nedan.
- I och med att alla tävlingsfordon som deltar är till försäljning efter tävling, undviks överdriven trimning och därmed ökade kostnader, för de tävlande.
- Nya varianter med användandet av Folkracebil ska alltid sanktioneras av Folkraceutskottet.

FR 1.1 Bilklasser

- Folkrace, Folkrace sprint, OBS! Se separat reglemente för sprint.
- Tillåtna tävlingsfordon enligt Tekniska Regler Folkrace, Se **FR-T 1.1** och **FR-T Sprint**.

FR 1.2 Reklam

Reklam vid nationella tävlingar

Se [G 8](#) och [G 8.2](#)

FR 1.2.1 Reklam på tävlingsfordon

Rätten till reklamplats för förbund/arrangör:

- På framdörrarnas övre del, dörrens bredd x 12 cm.
- På vindrutans överdel, vindrutans bredd x 12 cm.
- Arrangör skall i inbjudan eller senast i startbekräftelsen, ange om dessa reserverade ytor tas i anspråk.
- Får utnyttjas av [tävlingsfordonets](#) ägare, om de inte tas i anspråk av förbund eller arrangör.
- Arrangör kan i inbjudan ange om möjlighet till friköp av reklam finns.
- Förbundsreklam kan inte friköpas.

Rätten till reklamplats för den tävlande:

- På [tävlingsfordonets](#) karosseriytor, samt på vindrutans överdel med en banderoll på vindrutans bredd x 12 cm om inte platsen tas i anspråk av förbund eller arrangör.

FR 1.3 Tävlingsformer

- Nationell tävling med publik.
- Lokaltävling utan publik och med begränsat antal startande till max 40 st från max 3 klubbar.
- I folkrace tillämpas inte mästerskapstävlingar, [och mästerskapstävlingar med särskilt inbjudna förare är inte tillåtna.](#)

FR 1.3.1 Förarklasser

Förarklass	Åldersgräns	Inbjudan till tävling (Arr Ansvar)
Junior	f.o.m kalenderåret man fyller 15 år	Obligatorisk
Senior	f.o.m kalenderår man fyller 18 år	Obligatorisk
Dam	f.o.m kalenderår man fyller 18 år	Frivillig
Veteran	f.o.m. kalenderåret man fyller 50 år	Frivillig

- Som veteran kan man välja att anmäla sig i senior, dam eller veteranklassen.
- I juniorklassen finns ingen övre gräns för antal deltagare.
- Som förare kan man bara anmäla sig till en klass vid tävling.
- Det är tillåtet att dela [tävlingsfordon](#) mellan [olika](#) förarklasser.
- Juniorer tränar/tävlrar alltid i egen förarklass.

FR 1.3.2 Tävlingsgenomförande Folkrace

- En tävling består av heatkörning i kvalomgångar och finaler med sammanräkning av uppnådda poäng.

FR 1.4 Tävlingslicens

Se även [G 4.0](#)

- Alla nybörjare ska genomgå teoretisk utbildning för att erhålla en tävlingslicens.

Licenstagstyper	Krav för licens	Licensen gäller för
Nationell licens Senior Från kalenderåret föraren fyller 18 år	Licensutbildning enligt sbf.se/licenser . ”Ansökan om tävlingslicens” från utbildningen gäller i 6 månader, inom denna tid måste intyget skickas in till SBF för att få ut en Nationell licens. <i>I Sverige är det inget krav på körkort i Folkrace.</i>	Nationella Folkracetävlingar i Sverige och de Nordiska länderna. OBS ! Körkort krävs för tävlande utanför Sverige.

Juniorlicens Från kalenderåret föraren fyller 15 år till och med kalenderåret föraren fyller 17 år.	Licensutbildning enligt sbf.se/licenser. "Ansökan om tävlingslicens" från utbildningen gäller i 6 månader, inom denna tid måste intyget skickas in till SBF för att få ut en Junior licens.	Juniorklass inom de Nordiska länderna.
Tillfällig licens	Får utfärdas till förare som tidigare innehaft en Folkracelicens och som har den vilande inom reglerna för vilande licens. (Obs! En licens kan max vara vilande i 5 år)	Uttagen tillfällig licens gäller vid ett tävlingstillfälle. Kan köpas till fritt antal evenemang/tävlingar. Licensen köps via LOTS.

FR 2.0 ANMÄLAN

- En anmälan till en tävling är ett kontrakt mellan föraren och arrangören.
- Anmälan ska göras på SBF:s blankett, avsedd för Folkrace eller via anmälan-on-line.
- Efteranmälan är tillåtet om det är tillåtet enligt tävlingsinbjudan.
- Arrangören beslutar om en felaktigt ifylld anmälan godkänns. Då gäller samma skyldigheter som för övriga deltagare.
- Gallringsmetod ska framgå av inbjudan, om fler anmäler sig än inbjudan tillåter, kan de sättas in som reserver.
- I och med att man har anmält sig till en tävling, godkänner man att arrangören offentliggör en anmälningslista.
- Anmälan anses verkställd när anmälan kommit in till arrangören på det sätt som anges i dessa regler.
- Arrangören äger rätt att ta ut en startavgift, max 300 SEK, juniorer max 200 SEK.
- Vid efteranmälan äger arrangören rätt att ta ut en extra avgift, max 250 SEK.
- Vid återbud senare än 48 tim. före tävlingens början, ska en administrativ avgift erläggas med 500 SEK.
- Vid lokaltävlingar kan enklare administrativa rutiner tillämpas, t.ex. direktanmälan. Regler om anmälan gäller då i tillämpliga delar.
- Tvist om en anmälan handläggs i första hand av arrangören, se även [G 15.2](#)

FR 2.1 Förarens ansvar

- Anmäla sig på av förbundet fastställd anmälningsblankett eller elektronisk anmälnings sida för Folkrace/Arrangör.
- Anmälan är bindande men kan återkallas före anmälningstidens utgång.
- Om inte bekräftelse på anmälan tagits emot från arrangören senast tre dagar före tävlingen, ska förfrågan göras till arrangören.
- Delta i tävling till vilken han/hon har anmält sig och får utebli endast i fall av force majeure.
- Att inte anmäla sig till mer än en Folkracetävling per dag.
- Utländska deltagare från Norden ska ha starttillstånd eller en licens som styrker deras deltagande i svenska tävlingar från eget Bilspportförbundet.

FR 2.2 Anmälan av tävlingsfordon

- Det tävlingsfordon du ska tävla med måste uppfylla de krav som ställs i det tekniska reglementet.
se **Tekniska regler FR.T**

FR 2.3 Inställd eller uppskjuten tävling

- Tävlingsledningen tillsammans med utsedd domarordförande beslutar om tävling måste flyttas, ställas in eller avkortas efter det att inbjudan offentliggjorts.
- Meddelande om inställd, flyttad eller avkortad tävling ska snarast meddelas till de anmälda.
- Ställs tävlingen in ska startavgiften återbetalas i sin helhet.
- Ställs tävlingen in på grund av force majeure kan utsedd domarordförande besluta att arrangören behåller del av startavgifterna.
- Vid tävling som skjuts upp mer än 24 timmar ska startavgiften återbetalas, men arrangören har rätt att behålla en administrationsavgift på max 200 kr om anmälan vill ta tillbaka sin anmälan.

FR 3.0 DEPÅER

FR 3.1 Parkeringsdepå

- Ingen provkörning med tävlingsfordon är tillåten inom parkeringsdepån.
- Högsta tillåtna hastighet är gångfart.
- Motordrivna fordon, typ moped eller liknande samt cyklar är förbjudna inom tävlingsområdet. Förseelser rapporteras till tävlingsledaren. Gäller inte arrangörens tjänstefordon.
- Miljökrav enligt **G 6.1**.
- Varje tävlingsfordon skall vid ingången till sin depåplats ha en brandsläckare på minst 6 kg, den skall vara väl synlig.

FR 4.0 ADMINISTRATIV INCHECKNING

- Tävlingsen startar i och med att incheckningen öppnar.
- Vid incheckning ska:
 - Tävlingshandlingar, licens och giltig legitimation uppvisas.
 - Licensklass och klubbtilhörighet ska vara lika som den i anmälan till tävlingen.
 - Om Junior saknar giltig legitimation, ska annan person kunna styrka identiteten.
 - Efter avslutad incheckning omfattas **den** tävlande och teamets medlemmar fullt ut av gällande tävlingsregler.

FR 4.1 Incheckning vid festivaler/flerdagarsarrangemang

- Kompletterande rutiner och förfarande kan förekomma vid flerdagarstävlingar och festivaler.
- Avvikande incheckningsrutin ska framgå av inbjudan vid dessa arrangemang.

FR 5.0 TÄVLINGSBESIKTNING

Se även **Tekniska Regler FR-T**.

- Efter administrativ incheckning ska tävlingsfordonet genomgå en säkerhetsbesiktning.
- Besiktningen kan ske vid fast anläggning eller vara ambulerande.
- **Tävlingsfordonets** ljudnivå ska följa reglerna för Folkrace och mätning ska ske enligt SBF:s mätmetod.
- Personlig säkerhetsutrustning ska uppvisas vid besiktning av fordonet.

FR 6.0 FÖRARSAMMANTRÄDE

- Innan sammanträdet ska förare ha gått runt banan.

- Förarsammanträde med obligatorisk närvaro ska hållas före första start. Det bör ledas av tävlingsledaren. Behöver ej vara fysiskt.
- Tid och plats för sammanträdet ska anges i tävlingsinbjudan eller i PM.
- På förarsammanträdet ska bl. a. behandlas:
 - Organisation
 - Eventuella ändringar i förhållande till tävlingsinbjudan
 - Säkerhetsfrågor
 - Startmetod
 - Tävlings genomförande
 - Genomgång av tillämpning av 2-minutersregeln
 - Hantering av miljö och placering av miljöstationer

FR 7.0 TÄVLINGSKÖRNING FOLKRACE, FR

- Endast föraren får befinna sig i tävlingsfordonet vid färd.
- Tävlingsfordon får aldrig köras mot tävlingsbanans riktning under pågående heat.
- Förare på ordinarie bana har företräde om alternativspår används vid tävlingen.
- Det är inte tillåtet att avsiktligt köra på annat tävlingsfordon bakifrån eller från sidan, eller på annat ojust sätt bereda sig plats på banan.
- Det är inte tillåtet att avsiktligt förhindra omkörning.
- När gul flagg visas är omkörning av annan tävlande förbjuden, tills dess att hindret är passerat. Hastigheten ska sänkas och försiktighet iakttas och man får inte minska avståndet till framförvarande tävlingsfordon.
- Förare som fått stopp, och inte kan fortsätta, ska omedelbart lämna fordonet och placera sig i säkerhet.
- Det är tillåtet att få hjälp av funktionär för att få loss tävlingsfordon som fastnat. Förare får därefter fullfölja heatet.
- Omedelbart efter målgång i heat där rullning skett, ska läkaren/sjuksköterskan uppsökas, som ger klartecken till fortsatt tävlande.
- Vid tekniskt fel får inte hjälp tas av funktionär.
- Om förare släppt bältet under pågående heat, bedöms det som att den tävlande brutit heatet.
- Förare som kör av banan får vid återinträde, inte skaffa sig placeringsvinst eller annan fördel.
- Om målflagg visas för tidigt, kan omstart ske enligt FR 7.6.
- Vid för många varv avgör varvprotokoll heatresultatet.
- Så kallad däckrensning genom att spinna loss drivhjul inom tävlingsområdet, depå och startplattan är inte tillåtet.
- Körning mot svart flagga mer än två varv medför uteslutning ur tävlingen.
- Körning mot teknisk flagga mer än ett varv medför uteslutning ur heatet.
- Av säkerhetsskäl rekommenderas det att man inte rullar tillbaka ett rullat tävlingsfordon med föraren kvar i.
- Om man vid en flerdagarstävling väljer att låta sitt tävlingsfordon gå på anbud innan finaldagen så har man avbrutit sin tävling och i och med det avsagt sig sin rätt till en eventuell finalplats.

FR 7.1 Träning

- Träning förekommer inte under tävling i Folkrace.
- Det finns endast möjlighet att gå runt banan innan förarsammanträdet.

FR 7.2 Heatindelning

- Antal samtidigt startande begränsas av gällande banlicens, dock max 6 st i bredd.

FR 7.2.1 Kvalificering

- Kvalen genomförs enligt resultat från lottning av anmälda förare.
- Endast förare som blivit målflaggade erhåller poäng.
- Heatet avslutas dock senast två minuter efter att segraren gått i mål.
- Antalet kvalomgångar för aktuell tävling ska framgå i tävlingsinbjudan.
- Resultatet av kvalomgångar leder fram till finaler.
- Tabellen visar ett exempel på kvalomgångar.

Kvalomgång	Resultat
1	enligt resultatet från lottning
2	enligt resultatet från lottning
3	enligt resultatet från lottning
osv	enligt resultatet från lottning

FR 7.3 Finaler

- Arrangören beslutar **om** fritt antal finalheat, vad som gäller för aktuell tävling ska framgå i tävlingsinbjudan.
- Plats i finaler baseras på sammanlagt inkörda poäng i kvalheat. Poängberäkning och kvalificeringsmetod ska framgå i tävlingsinbjudan.
- Vid lika poäng ska metod för särskiljning framgå av inbjudan.
- Förare som kvalificerat sig till final men inte startar placeras sist i sin final.
- Förare har valmöjligheten att avsäga sig sin plats i final, då flyttas den förare som är först på tur utanför aktuell final upp.
- Förare som avsäger sig sin finalplats måste meddela tävlingsledningen detta senast 15 minuter efter att delresultatlista anslagits.
- Den som avsäger sig sin plats hamnar på platsen först utanför final i resultatlistan. Är det flera som avsäger sig sina platser avgör delresultatet placeringen.
- Om två eller flera förare bryter finalen placeras de efter vem som kom längst.

FR 7.3.1 Parc Fermé

- Parc fermé används inte i folkrace, dock ska tävlings**fordonet** finnas kvar i depå enligt regler för anbudsgivning, se pkt **FR 10.3** och **FR 10.4** nedan.

FR 7.4 Start

- Det är deltagarens ansvar att i god tid vara framme vid den markerade startuppställningsplatsen och vara klar för start i sitt tävlings**fordon**.
- Från det att **tävlingsfordonet** infunnit sig på startplattan, är **inget mekande tillåtet och** hjälp från andra än startpersonal **är** inte tillåtet.
- Om deltagaren är sen ställs denne under 2-minuters regel efter tävlingsledarens beslut.
- Detta meddelas via högtalare eller ljudsignal och betyder att deltagaren har 2 minuter på sig att infinna sig till startuppställningsplatsen.
- Om deltagare med **tävlingsfordon** inte infunnit sig inom denna tidsfrist, kommer denne att nekas start. Eventuell reserv kan gå in i tävlingen efter det att ordinarie deltagare frånsagt sig sin plats eller kommit för sent till startuppställningsplatsen.
- Då deltagaren ställt upp på sin plats på startplattan står han/hon under startens kommando.
- När tävlingsfordonen är uppställda på resp. startplatser visas **"Ready to Race"** skylten, i och med detta ska den tävlande vara klar för start.

- Startmetod ska framgå av tävlingsinbjudan, exempelvis ljussignaler rött respektive grönt ljus alternativt blå gul nationsflagga.
- Under startmomentet får förare inte korsa de linjer som markerar körfälten på startplattan.

FR 7.5 Tjuvstart

- Av tävlingsledningen utsedd faktafunktionär beslutar om tjuvstart har skett.
- Rödfläggning av heat efter tjuvstart ska vara gjord innan varv nr 2 påbörjats.
- Vid tjuvstart gäller omstart.
- Endast en förare per starttillfälle kan bestraffas för tjuvstart.
- Föraren meddelas via observationsflagga.
- Reserver får inte sättas in vid ny omstart.
- Bestraffningsåtgärd ska anges i tävlingsinbjudan. Om inget annat anges, gäller omstart.

FR 7.6 Omstart

- Omstart av heat kan ske på beslut av tävlingsledare om heatet blivit avflaggat för tidigt.
- Heat kan stoppas av säkerhetsskäl, eller för att flera tävlingsfordon utgår i första delen av banan efter start eller p.g.a. tjuvstart. Vid stopp av heat visas rödflagga vid alla posteringar.
- Röd flaggan betyder att allt tävlande upphör och att förarna sänker farten och under största uppmärksamhet, samtidigt som man är beredd att omedelbart stanna, fortsätta till startplattan eller till annan anvisad plats för vidare instruktioner.
- Alla eventuella bestraffningar under heatet kvarstår inför omstarten.
- Förare som fått svartflagg får inte starta om.
- När tävlingsledaren bedömer att banan är klar och posteringarna kvitterat detta, kallas deltagarna till ny start samtidigt som 2-minuters regeln inträder.
- Om inte deltagare med tävlingsfordon infunnit sig inom de 2 minuter, eller om fordonet underkänts vid teknisk kontroll, kommer deltagaren att nekas start.
- Vid omstart placerar sig deltagarna på den startposition man hade. Deltagare som inte kan komma till omstart ska inte ersättas av reserv.
- Den som orsakat incidenten och deltagare som visar minsta tecken på skada ska vägras delta i omstarten. Beslut tas av tävlingsledningen.
- Omstart ska ske omgående. Endast heat som redan står uppställt på startuppställningsplatsen får köras före.
- Inget mekande får göras på tävlingsfordonen mellan avflaggning och omstart. Dock är det tillåtet att fylla på vätskor, såsom bränsle och spolarvatten. Detta ska ske på av arrangören anvisad plats.

FR 7.7 Kommunikation

- Kommunikation under tävling sker med flaggor, skyltar och ljussignaler.
- För att kunna kontrollera och övervaka banan, medverka till förarens säkerhet och upprätthålla respekten för tävlingsreglerna, kommunicerar tävlingsledaren, dennes biträdande samt banans funktionärer med förarna under tävling med olika typer av signaler.
- Dagtid visas signalerna med olikfärgade flaggor eller ljussignaler.

FR 7.7.1 Startnummer

- Tävlingsnummer ska vara svarta på kontrasterande botten. Min. höjd ska vara 20 cm och ska placeras enligt arrangörens anvisning.
- Tävlingsnummer ska tillhandahållas kostnadsfritt av arrangören.
- När flera förare delar tävlingsfordon och fordonet har mer än ett startnummer, ska den vara försedd med samtliga kompleta startnummer, de startnummer som inte är aktuella för heatet ska vara överkryssade.

FR 7.7.2 Flagg/ljussignaler

Se **G 5.2** Flaggor

Följande flaggor används inte i Folkrace.

- Blåflagga
- Gul/röd
- Blå/röd

Teknisk flagga

- Visas jämte förarens nummer pga tekniskt fel på [tävlingsfordonet](#), som innebär en säkerhets- eller miljörisk.
- Föraren ska då lämna banan.
- Svängande flagga betyder omedelbar fara, och föraren ska stanna [tävlingsfordonet](#).

Vit flagga/ljus

- Tjänstefordon på banan efter avslutat heat
- Behöver ej vara svängande

FR 8.0 TÄVLINGSBESTRAFFNING

Se även **G 15**.

FR 8.1 Förseelser och påföljder under tävling

Tävlingsledaren utdömer tävlingsbestraffningar under pågående tävling.

Gällande bestraffningsskala:

Förseelse	Bestraffning	Påföljd
Fordonet/personlig utrustning överensstämmer inte med reglerna	Enligt FR-T (Tekniska regler)	Den tävlande nekas start
För sen till startuppställning, 2 minutersregel	Enligt FR 7.4	Den tävlande nekas start
Vid den första tjuvstarten i kvalomgång	Enligt FR 7.5	Varning, står under observation, eller enligt inbjudan
Vid den andra tjuvstarten av samma tävlande i kvalomgång	Enligt FR 7.5	Uteslutning från heat
Använt framförvarande tävlingsfordon som broms	Enligt FR 7.0	Uteslutning från heat
Avsiktligt köra på annat tävlingsfordon	Enligt FR 7.0	Uteslutning från heat
Avsiktligt hindrat medtävlande att köra om	Enligt FR 7.0	Uteslutning från heat
Kör utanför banan med avsikt att tjäna placering	Enligt FR 7.0	Uteslutning från heat
Hög hastighet till och från tävlingsbanan samt i depå Vid grov förseelse	Enligt FR 3.1	1500 SEK i straffavgift Diskvalifikation
Ej kört alternativ spår	Enligt FR 7.0	Uteslutning från heat

Om giltig vagnbok saknas vid ägarbyte	Enligt FR 10.3	450 SEK till nya ägaren för en ny vagnbok
Tävlingsfordonet finns inte kvar på tävlingsområdet när anbudet har offentliggjorts	Enligt FR 10.4	25 000 sek i straffavgift
Ej respekt för gulflagg <u>Vid grov förseelse</u>	Enligt FR 7.0	Uteslutning ur heat <u>Diskvalifikation</u>
Kört mot svartflagga mer än två varv	Enligt FR 7.0	Diskvalifikation
Däcksrensning	Enligt FR 7.0	Uteslutning ur heat
Avsaknad av fungerande brandsläckare	Enligt FR 3.1 och FR 17.0	Straffavgift 500 kr
<u>Kört mot teknisk flagga mer än ett varv</u>	<u>FR 7.0</u>	<u>Uteslutning från heat</u>

FR 8.2 Protester och tidsfrister under tävling

Protest gällande	Delges senast
Medtävländes behörighet	1 timme före första tävlingsheat
Tävlingens genomförande	1 timme före första tävlingsheat
Beslut av Teknisk Chef	15 min efter beslutet delgivits
Fel och oegentligheter efter genomfört tävlingsheat	15 minuter efter fastställt och signerat delresultat i tävlingsheat
Placering i resultatlistan	Delresultat 15 minuter och slutresultat 30 minuter efter offentliggörandet av preliminära resultatlistan
<u>Tävlingsfordons</u> behörighet	30 minuter efter offentliggörandet av preliminära resultatlistan
Anbud	15 minuter efter anbudet har dragits

FR 8.2.1 Protest mot tävlingsbestraffning

Se [G 15.2](#)

FR 8.2.2 Överklagande mot domarbeslut

Se [G 15.3](#)

FR 9.0 RESULTAT

FR 9.1 Under tävling

- Arrangören ska upprätta preliminära resultatlistor och anslå dessa på angiven plats enligt tävlingsinbjudan/PM.

FR 9.2 Efter tävling

- Arrangören upprättar och fastställer slutresultatet för tävlingen och anslår resultatlistan på angiven plats enligt tävlingsinbjudan.
- Resultatlistan ska omfatta förarens namn, klubb och anmälare. Anmälares namn ska alltid uppges i omedelbar anslutning till den tävlande, i program, startlista och resultatlista.

- SDF ska tillställas en resultatlista inom 5 dagar efter slutförd tävling. Vid lokaltävling enligt respektive SDF:s bestämmelser.

FR 10 TÄVLINGENS AVSLUTANDE

- Resultatlistan är fastslagen efter det att protesttiden har gått ut.
- Tävlingen i sin helhet är avslutad när sista anbudet har dragits och protesttiden gått ut.
- Förare har rätt att lämna området efter att protesttiden gällande anbud på deras tävlingsfordon gått ut.
- Förare som inte har anbud på sitt tävlingsfordon har rätt att lämna området efter att protesttiden på anbudens offentliggörande gått ut.

FR 10.1 Priser

- Prissumman är maximerad till 6 500 SEK/pristagare, eller i varor till motsvarande belopp.
- Om värdet av ett pris överstiger 0,03 prisbasbelopp blir det skattepliktigt. Kontanter är alltid skattepliktiga. Arrangören är skyldig att lämna kontrolluppgift.

FR 10.2 Prisutdelning

- Om prisutdelning sker omedelbart efter A-finalen, ska anbudsförfarandet vara påbörjat senast 30 minuter efter A-finalens målgång.
- Förare som deltar i prisutdelning som sker i direkt anslutning till tävlingen, ska vara iklädd ren och väl knäppt föraroverall.

FR 10.3 Anbud

- Efter avslutad tävling är alla tävlingsfordon som varit under startens kommando till salu.
- Vid flerdagstävling där segrare utses varje dag skall anbudsförfarande ske dagligen utom när samma arrangör kör två tävlingar dagarna efter varandra och bilen tävlar båda dagarna.
- Vid flerdagstävlingar skall arrangören i inbjudan klargöra vilka regler som gäller för eventuell uppställning under natten.
- Varje fysiskt närvarande person som uppnått ålder för att tävla i folkrace har rätt att lägga obegränsat antal bud på obegränsat antal tävlingsfordon vid ett och samma tillfälle med endast EN(1) kontantinsats på 8000 SEK per tävlingsfordon som anbud läggs på. En förare kan istället för kontantinsats använda startbekräftelse eller motsvarande som den har erhållit av arrangerande klubb för att lägga anbud på eget tävlingsfordon.
- Exp. avgiften per bud är 200 SEK som ska tillfalla arrangerande förening.
- Lämnar tävlingsfordonet området innan alla anbuden är offentliggjorda skall den tävlande dömas att betala 25 000 SEK i straffavgift och en anmälan till förbundsbestraffning göras.
- Kontantinsatsen skall vara med kontanter. Genom anmälan till tävlingen förbinder sig förare/ägare till tävlingsfordonet, att följa de bestämmelser som här anges.
- Bestämmelser för anbud ska alltid anslås vid platsen för anbudsgivning eller tryckas i programmet.
- Depån ska vara tillgänglig för publiken.
- Arrangör ska tydligt informera om anbudstidens utgång.
- Samtliga personer som önskar lämna anbud ska kunna visa giltig legitimation. Omyndig person måste ha vårdnadshavarens skriftliga medgivande utom minderårig tävlande med giltig startbekräftelse för anbud på egen bil.
- Vid flerdagstävling med ett anbudstillfälle per dag får anbud lämnas på utslaget tävlingsfordon fram till 15 minuter efter att resultatlista har anslagits och protesttiden gått ut.
- Vid anbud på fordon som deltar i olika klasser, sparas anbuden tills fordonet har tävlat färdigt.

- Anbudsgivare äger rätt att undersöka fordonets skick, även under huv, från och med att [tävlingsfordonet](#) blivit utslaget eller från det att den avverkat sitt sista heat till dess att anbudstiden gått ut.
- Föraren eller av denne utsedd person är skyldig att öppna och visa [tävlingsfordonet](#). Även vagnboken ska uppvisas.
- Giltig vagnbok ska medföras av föraren vid anbudsförfarandet.

FR 10.4 Anbudsgivning

För att anbudsgivning och försäljning ska ske på ett rättvist sätt finns följande förordning:

- Anbud på i tävlingen deltagande tävlingsfordon får lämnas fram till 15 min. efter att sista heatet avslutats.
- Om tillståndsgivande myndighet inte tillåter publik att vistas i depån under pågående tävling, ska anbudstiden förlängas till 30 min.
- Inget [tävlingsfordon](#) får lastas eller avlägsnas från depåområdet före det att anbuderna är offentliggjorda och protesttiden har gått ut.
- Anbud ska lämnas på plats som är väl utmärkt och lättåtkomlig för alla.
- Anbudsläggaren ska märka anbuderna med samtliga startnummer på önskat [tävlingsfordon](#) vid inlämnandet.
- Anbudslappen ska vara komplett i fyllid.
- Endast följande ska finnas på anbudslappen:
 - Härmed lägger jag anbud på nummer
 - Anbudsläggare
 - Bostadsort
 - Födelsenummer (de 6 första siffrorna)
 - Underskrift av vårdnadshavare för omyndig person.
- Anbud som lämnats inom föreskriven tid, ska handläggas av särskild utsedd person som ska behandla alla anbud på samma sätt.
- För varje anbud ska identiska handlingar iordningställas, innehållande uppgifter om anbudslämnaren.
- Arrangören ska försegla anbudskuvertet innehållande kontanter. Det är fritt för arrangören att själv förvara pengarna eller låta anbudsgivaren göra det fram till det att anbuderna offentliggörs.
- Den som handlägger anbuderna har tystnadsplikt fram till anbuderna offentliggjorts.
- När anbudstiden gått ut och anbudsskretariatet är klara, ska det offentliggöras vilka tävlingsfordon som omfattas av anbud.
- De personer som är utsedda att handlägga anbudsförfarandet samt tävlingsledare, racecontroller, domare, teknisk chef, äger EJ rätt att lägga anbud.
- När samtliga anbud mottagits och behandlats enligt ovan, ska lottning ske om det finns mer än ett anbud på ett och samma [tävlingsfordon](#). Lottning ska utföras av tävlingsledningen eller av denne utsedd person.
- Lottdragning får inte utföras av tävlande.
- Lottning ska ske offentligt och alla anbudsgivare ska vara närvarande.
- Förare har inte rätt att kalla fram alla anbudsgivare då flera anbud föreligger på ett och samma [tävlingsfordon](#).
- Pengar som ej avhämtats en timma efter anbudsförfarandets avslutande, tillfaller arrangören. Expeditionsavgiften tillfaller arrangören.
- Vid försäljning av [tävlingsfordon](#) ska vagnboken överlämnas till den nye ägaren.
- [Tävlingsfordonet](#) ska säljas i det skick som det brukats under tävlingen.
- Vid olika alternativ, äger köparen rätt att välja en uppsättning bland använd utrustning.
- Personlig utrustning ingår inte i anbudet.
- Om anbudsläggare inte kommer fram inom 5 minuter [från det att dess namn offentliggjorts](#) dras ett nytt bud.

FR 10.5 Protest föranledd av anbudsförfarande

- Protest mot regelbrott enligt FR 10.3 och FR 10.4, och som avser hanteringen av anbud - från inlämningen till dess anbudsgivningen är slutförd - behandlas som ett förenklat protestärende.
- Vem som helst som lagt ett anbud, eller vars anbud inte godtagits, kan lämna en protest enligt denna regel.
- Detta sker genom en muntlig förfrågan till domarordföranden. Denne prövar ensam skälen för protesten.
- Beslut ska omgående lämnas muntligt till den som protesterar.
- Beslut, och skäl för detta, ska snarast anslås på den officiella anslagstavlan.
- Prövningen är utan avgift och beslutet kan inte överklagas.
- Övriga regler för protest kan inte åberopas.

B. Arrangera tävling Folkrace, FR

Detta avsnitt beskriver regler och rutiner för dig som arrangör av tävling, arrangörens ansvar är att ha full kunskap och följa:

- Bilsportens gemensamma regler, G
- [Bilsportens styrande dokument](#)
- Sportgrenens tävlingsregler avsnitt A och B
- Sportgrenens tekniska regler

FR 11.0 ANSÖKAN OM **TÄVLING**/TRÄNING

- Ansökan om tävling ska ske till respektive distrikt (SDF) eller SBF enligt gällande regler och ansökningstider. Se [G 20](#).
- För träningskörning kan ansökan gälla hela året.

FR 12.0 ANSÖKAN OM TÄVLINGS-/TRÄNINGSTILLSTÅND

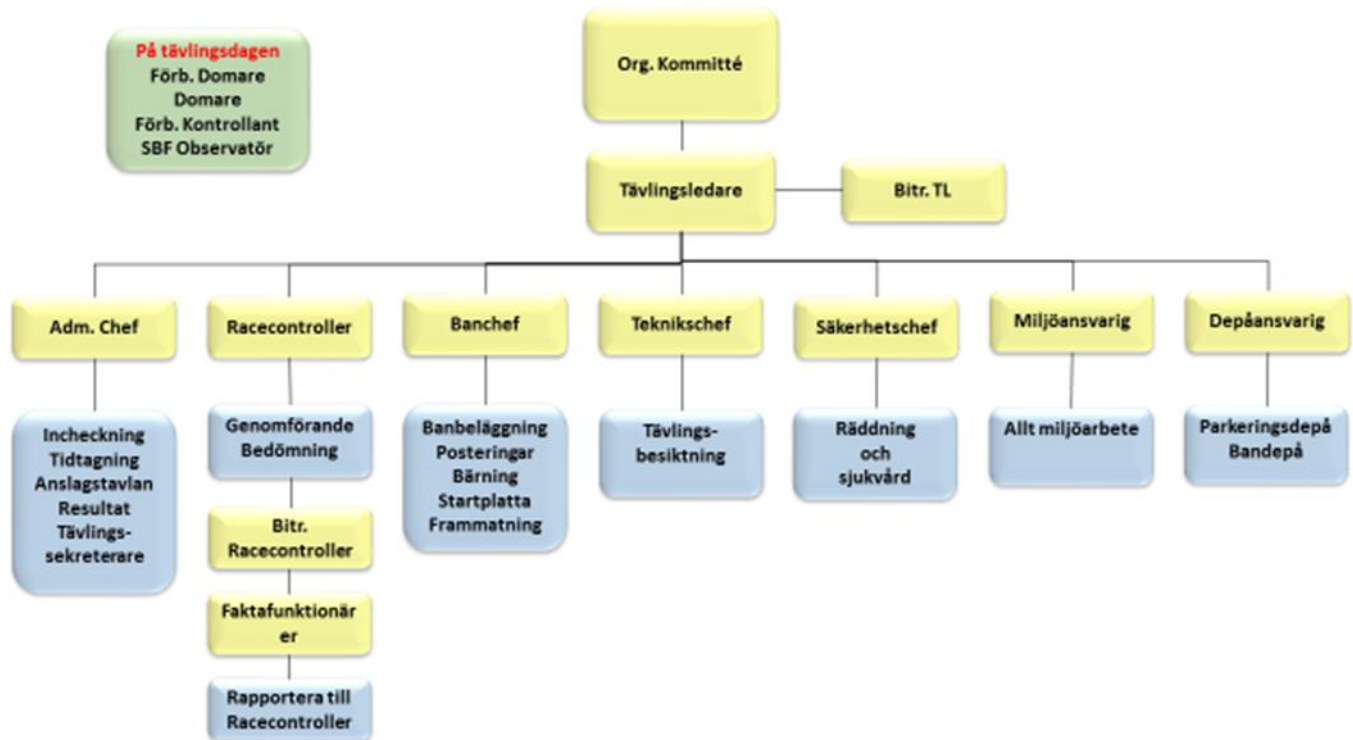
- Tillstånd ska sökas hos SBF/SDF före tränings/tävlingstillfället i enlighet med gällande ansökningstider. Se [G 20](#).
- När arrangör ansöker om tävlingstillstånd ska det finnas godkänd banlicens.

FR 12.1 Övriga tillstånd

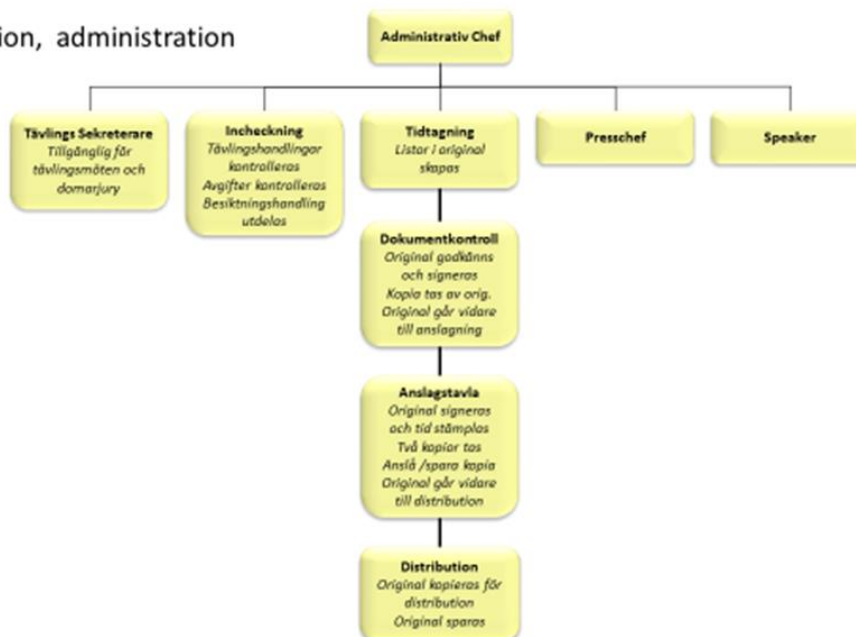
- Innan tävling och träning genomförs ska godkänd banlicens samt nödvändiga myndighets tillstånd från polis, kommun eller länsstyrelse finnas.

FR 13.0 TÄVLINGSORGANISATION

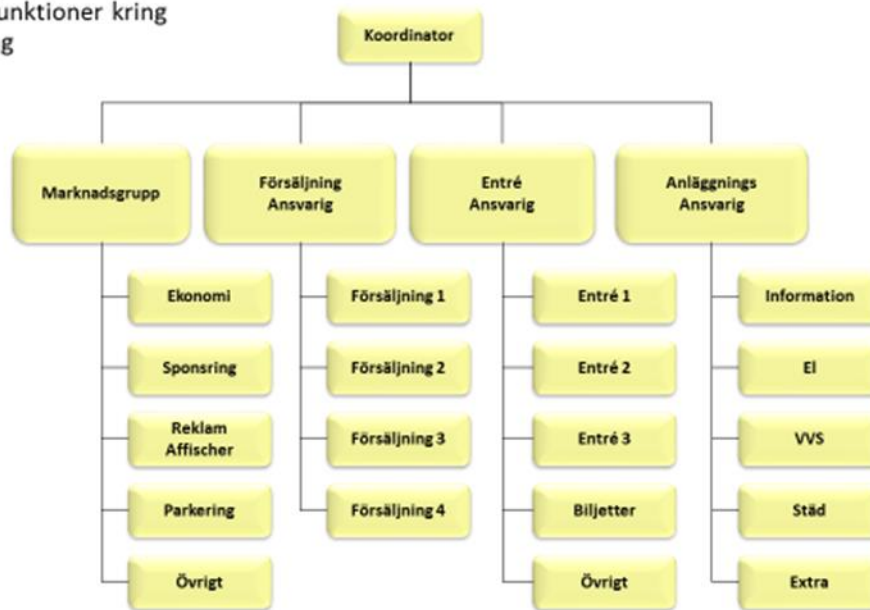
- Ska finnas vid alla tävlingar och minst tre personer ska ingå vid nationella tävlingar, obligatoriska är tävlingsledaren och tekniska chefen.
I figur nedan visas exempel på de funktioner som krävs vid en tävling, en person kan ansvara för flera funktioner.



Organisation, administration



Förslag på funktioner kring arrangemang



FR 13.1 Funktionärer

- Tävlingsfunktionär i chefsposition får inte delta i tävling vid vilken han eller hon tjänstgör.
- Funktionärer får inte lämna officiella meddelanden till andra än domare och tävlingsledare.
- Samtliga funktionärer är underställda tävlingsledaren utom domare/domarna.
- Tävlingsledaren är ytterst ansvarig för tävlingen och utfärdar erforderliga detaljinstruktioner och delegeringar.
- För att få vara funktionär på eller i anslutning till banan så måste man fylla 15 år under kalenderåret.
- Funktionslicens erhålls genom utbildning och meriter enligt tabell nedan.

FR 13.2 Befattningar och licenskrav

- Nedanstående tabell anger krav för olika befattningar vid tävling.
- De befattningar, som angivits med licensklass, ska obligatoriskt vara bemannade.
- Utöver ovanstående ska arrangör vid behov utse ytterligare chefsfunktionärer.
- Till chefsfunktionärernas förfogande ska finnas tillräckligt med medhjälpare.
- Som chefsfunktionär får man endast inneha en befattning per tävling.
- Totalbehovet av funktionärer avgörs av tävlingens omfattning.

Befattning	Distriktstävling	Lokaltävling	Licenstyp
Domarordförande	A	A	TL
Domare **			
Teknisk kontrollant **			
Tävlingsledare	B	B	TL
Bitr tävlingsledare **	B	B	TL
Racecontroller ***	B	B	TL
Bitr Racecontroller **/**	B	B	TL
Teknisk chef	B	B	TE

Administrativ Chef	C	C	TL
Banchef	C	C	TL
Säkerhetschef	C	C	TL/TE
Miljöchef	C	C	TL/TE
Faktafunktionär	C	C	TL/TE
Posteringschef	C	C	TL/TE
Starter	C	C	TL/TE
Ansvarig ledare träning och prova bilsport		C	TL/TE

Vid lokaltävling avgör tävlingens uppläggning och omfattning om begränsningar av funktionärer kan göras.

** Ej krav för Folkrace

*** Ej nödvändigt vid Folkrace Sprint

FR 13.2.1 Fortbildningskrav Funktionärer

- Chefsfunktionärer såsom Tävlingsledare, Racecontroller, Domare, Tekniker, Vagnboksutfärdare, Banbesiktare samt Förarutbildare ska genomgå fortlöpande utbildning i sportgrenen minst vart tredje år. Utbildningen ska ske i utskottets regi eller av utskottet godkänd utbildare.

FR 13.2.2 Distriktsbefattningar Folkrace

Vagnboksutfärdare

- Utses av sportgrensansvarig/distriktstekniker i respektive distrikt och ska godkännas av utskottet.
- Kravet är lägst B-licens som Folkracetekniker, god kännedom om folkrace bilbyggande samt CL-kurs för vagnboksutfärdare i utskottets regi minst vart tredje år.
- Kan entledigas från uppdraget av utskottet i samarbete med SGA, vid ej genomförd utbildning eller vid någon annan misskötsel av uppdraget.

Förarutbildare

- Distriktet utser person som genomgått pedagogikkurs samt förarutbildarkurs eller domare/tävlingsledarekurs i sportgrenen med lägst tävlingsledningslicens B.

FR 13.3 Funktionärens klubbtilhörighet

- Domarordförande får inte ha licens i den arrangerande klubben, förutom vid lokaltävling då alla funktionärer får inneha funktionärslicens hos arrangören.

FR 13.4 Domarordförande/Jury

- Domare indelas i Distriktsdomare och Distriktstekniker.
- SDF-styrelserna utser årligen Distriktsdomare och Distriktstekniker, vilka publiceras av SDF

Ansvarar för att:

- Före tävling ta del av tävlingsinbjudan innan den fastställs.
- Före första start säkerställa att giltiga tävlingshandlingar och tillstånd finns, såsom myndighets- och tävlingstillstånd samt banlicens och miljöcertifiering.
- Kontrollera säkerhetsorganisationen och gällande säkerhetsplan.

- Avgöra protester.
- I förekommande fall anmäla till förbundsbestraffning.
- Närvara och övervaka anbudsförfarandet.
- Efter tävling snarast skicka protokoll från eventuellt bestraffningsärende till respektive tillståndsgivare.
- Efter genomförd tävling utvärdera den tillsammans med tävlingsledningen.
- Efter tävling rapportera till tillståndsgivande SDF samt banbesiktningsman som utfärdat banlicensen, sina synpunkter på banans utformning och eventuella brister.
- Fylla i banincidentrapporten som ska bifogas banlicensen.

FR 13.5 Domare

Domare i Folkrace jämställs med domarordförande i domarjury.

- Tjänstgörande domarjury vid tävling:

Nivå	Antal domare i juryn
Nationella tävlingar på distriktsnivå	En domare, arrangörer uppmanas i utbildningssyfte att utse fler domare.
Lokala tävlingar	En domare

- Domarna är inte ansvariga för tävlingens organisation och genomförande och får inte ha någon annan befattning vid tävlingen.

FR 13.6 Teknisk Kontrollant

Används inte i Folkrace.

FR 13.7 Tävlingsledare

Funktion och ansvar:

- Tävlingsledaren är ansvarig för tävlingens organisation, och att den genomförs i enlighet med gällande regler och tävlingsinbjudan.
- [Se till att](#) erforderliga myndigheter, tävlingstillstånd och banlicens finns.
- I samarbete med myndighet och organisationer, som åtagit sig bevakningen av tävlingen, tillse att ordningen upprätthålls.
- Till domarordföranden i god tid före tävlingen göra samtliga tävlingshandlingar tillgängliga.
- Tillsammans med domarordföranden kontrollera banan före tävling.
- Förvissa sig om, att tävlingsfunktionärerna fått sina instruktioner och befinner sig på sina platser.
- Genomföra förarsammanträde.
- Av säkerhetsskäl utesluta förare eller [tävlingsfordon](#).
- Besluta om särskiljning vid dött lopp.
- Besluta om tävlingsbestraffning.
- Informera domarna om tävlingsbestraffning.
- Ta emot protester med tillhörande avgift och överlämna dessa till domare.
- Underteckna officiell resultatlista.
- Tillsammans med domare fylla i olycksrapport.
- Efter tävling insända tävlingsrapport, resultatlista och övriga protokoll till SDF.
- Tävlingsledaren har möjlighet att delegera uppgifter som tillhör tävlingen.

FR 13.7.1 Biträdande tävlingsledare

Funktion och ansvar:

- På uppdrag bistå tävlingsledaren vid beslut.
- Ta över tävlingsledarrollen om situationen så kräver.

FR 13.8 Racecontroller

Funktion och ansvar:

- Racecontroller är tävlingsledningens förlängda arm och beslutar om bestraffning under pågående tävlingsheat.

FR 13.8.1 Biträdande Racecontroller

Funktion och ansvar:

- Är Racecontrollers förlängda arm och har en rapportering funktion under pågående tävlingsheat.
- Rapporterar till Racecontroller.

FR 13.9 Teknisk Chef

Funktion och ansvar:

- Ansvarar för den tekniska organisationen.
- Tillsammans med nödvändigt antal tekniker före tävlingen kontrollera att tävlingsfordonen uppfyller tekniskt reglemente, säkerhetskrav och anteckna fel och brister i vagnboken.
- Upptäckta brister vid teknisk kontroll som renderar startförbud ska omgående anmälas till tävlingsledaren.
- Granska vagnbok och kontrollera att brister antecknade vid tidigare tävlingar är åtgärdade samt signera vagnbok i förekommande fall.
- Kontrollera förarens utrustning.
- På order av tävlingsledaren utföra bränsleprov.
- Genomföra ljudmätning, **se FRT 1.6.**
- Under pågående tävling iaktta de deltagande tävlingsfordonen och omedelbart göra anmälan till tävlingsledaren om iakttagelser som bör föranleda ett ingripande, (t.ex. läckage olja, bensin, allvarlig skada, avvikelser från tekniskt reglemente, högt buller etc.).
- Organisera efterbesiktning efter avslutat heat.
- Besiktning av tävlingsfordon som rullat och föra in brister i vagnboken.
- Upprätta och underteckna besiktningsprotokoll, som överlämnas till tävlingsledaren.
- På uppmaning av sportgrensansvarig/distriktstekniker utföra ombesiktning av redan besiktigt tävlingsfordon.
- Föreslå vilka åtgärder som ska göras vid efterkontrollen.
- Inte meddela resultat eller iakttagelser från besiktning eller efterkontroll till utomstående.
- Inte utfärda en vagnbok efter det att besiktningen öppnat.
- Tekniska chefen ska kontrollera vagnbokens giltighet vid ägarbyte.

FR 13.10 Administrativ Chef

Funktion och ansvar:

- Organisera den administrativa bemanningen, anmälningssekretariat samt övriga administrativa enheter.
- På officiell anslagstavla anslå tillstånd, inbjudan, eventuella PM och övriga beslut.
- Senast i samband med försammanträdet upprätta aktuell startlista.
- Anslå resultat efter varje avslutad omgång/heat.

- Upprätta resultatlista efter tävlingens avslutande.
- Överlämna till domarordföranden rättad startlista/resultatlista.
- Med utsedd jurysekreterare dokumentera domarjuryns arbete.
- Organisera varvräkning.
- Fastställa varje förares placering/poäng i ett heat/tävlingsomgång.
- Iordningställa, och sammanställa erforderliga varvräkningsprotokoll.

FR 13.11 Banchef

Funktion och ansvar:

- **Kontrollera** banans kondition och **sköta** underhåll under tävling.
- Organisera övervakningen enligt banlicensen.
- Kontrollera att posteringar och flaggposter kan sina instruktioner och är försedda med fastställd utrustning.
- Före tävlingen och vid behov före varje heat kontrollera att banövervakningen fungerar.
- **Meddela** tävlingsledaren när det är klart för körning.
- Organisera bärgningshjälp vid banan.

FR 13.12 Säkerhetschef

Funktion och ansvar:

- Organisera säkerhetsarbetet.
- Upprätta säkerhetsplan samt säkerställa att den tillämpas.
- Ansvara för att berörda funktionärer har information om gällande säkerhetsplaner.
- Svara för att säkerhetsåtgärderna kontrolleras före, under och efter tävling.
- Övervaka tävlingen ur säkerhetssynpunkt.
- Till tävlingsledaren informera om iakttagelser beträffande säkerheten.
- Kontrollera att posteringar och flaggposter kan sina instruktioner och är försedda med fastställd utrustning.

FR 13.13 Miljöchef

Funktion och ansvar:

- Upprätta miljöplan för tävlingen.
- Organisera miljöarbetet före, under och efter tävlingen.
- Säkerhetsställa att förbundets miljöpolicy efterlevs.
- Vara tävlingsorganisationen behjälplig i miljöfrågor.

FR 13.14 Faktafunktionär

Funktion och ansvar:

- Faktafunktionär är av arrangören utsedd funktionär och ska till namn och uppgift vara angiven i tävlingsinbjudan eller i PM **som är anslagen på den officiella anslagstavlan**.
- Uppgiften är att övervaka tävlingsmoment typ start/målgång, eller annan speciell övervakningsuppgift.
- Utöva kontroll/bedömning och ta beslut enligt delegerad uppgift.
- Till tävlingsledare/tävlingsledning rapportera sina iakttagelser.
- Det går inte att protestera mot beslut taget av faktafunktionär.
- Tävlingsledare kan, om sakskäl föreligger, ändra ett beslut av faktafunktionär.

FR 13.15 Posteringschef

Funktion och ansvar:

- Organisera posteringsarbetet före, under och efter tävlingen.
- Bemanna posteringarna med det antalet funktionärer som krävs, minst 3st enligt **FR 17.3**.
- Ge signaler enligt gällande bestämmelser.
- Hjälpa förare som stannat och föra **tävlingsfordon** av banan.
- Till tävlingsledningen rapportera olyckshändelser och tillbud.
- Vid behov begära assistans av ambulans eller räddningsfordon.
- Rapportera varje händelse av betydelse för tävlingens genomförande till tävlingsledningen.
- Banfunktionär bör inte bära klädsel i samma färg som flaggor. Röd, gul, grön eller vit.

FR 13.16 Starter

Funktion och ansvar:

- Ansvarar för startplattan och frammatningen till start.
- Bestraffar enligt **FR 7.4** och **FR 7.5**.
- Säkerställa att alla tävlingsfordon har intagit rätt position innan start.
- Signalera tjuvstart.

FR 13.17 Depåansvarig

Funktion och ansvar:

- Organisera och övervaka ordningen i depån.
- Kontrollera att hastighetsbegränsning i depån efterlevs, rapportera överträdelse till tävlingsledaren.
- Förbereda och ge order om framkörning till start.

FR 13.18 Speaker

Funktion och ansvar:

- Speakern är underställd tävlingsledaren och får endast ge anvisningar på tävlingsledarens order.
- Speakern får inte förekomma eller kommentera tävlingsledningsbeslut eller domslut.

FR 14.0 TÄVLINGSINBJUDAN

- Följande text är obligatorisk i inbjudan:

”Tävlingen anordnas i överensstämmelse med Svenska Bilspportförbundets tävlingsbestämmelser.”

”Den som deltar i tävling gör detta under eget ansvar och på egen risk. Svenska Bilspportförbundet (SBF), Specialidrottsdistriktsförbund (SDF), arrangör eller funktionär kan således inte utan vållande göras ansvariga för person- eller sakskador som under tävling drabbar deltagaren.”

”Tävlingsdeltagare har genom sin anmälan att delta i tävlingen, samtyckt till att vederbörandes personuppgifter registreras i tävlingsarrangörens dataregister samt att arrangören, inom ramen för sin verksamhet och oavsett media form, offentliggör namnuppgifterna.”

- Uppgifter som inte kan tas med i inbjudan ska meddelas de tävlande i PM. Alla PM ska numreras och undertecknas.

Nr. Uppgifter om

- 1 Tävlingsarrangör, ort och datum

- Nr. Uppgifter om**
- 2 Tävlingsledare, namn och telefonnummer
 - 3 Racecontroller, namn och telefonnummer
 - 4 Säkerhetschef, namn och telefonnummer
 - 5 Domare, namn och telefonnummer
 - 6 Teknisk Chef, namn och telefonnummer
 - 7 Miljöchef, namn och telefonnummer
 - 8 Tävlingsform omfattning, kvalomgångar, semifinaler, finaler
 - 9 Tävlingsplats, bana, ort, telefonnummer under tävling
 - 10 Tidsplan avseende:
 - Administrativ incheckning
 - Besiktning
 - Förarsammanträde
 - Första start
 - Finaler
 - Resultatlistans offentliggörande
 - Prisutdelning
 - 11 Tävlingens genomförande
 - 12 Deltagare, licensklasser, antal och eventuell gallringsmetod, antal ordinarie förare och eventuella reserver
 - 13 Startordning, startuppställning och eventuell sammanslagning
 - 14 Startavgift, efteranmälningsavgift
 - 15 Anmälan (dag och tid), eventuell efteranmälan
 - 16 Avlysning
 - 17 Utnyttjande av utrymme för förbunds/arrangörsreklam samt möjlighet till friköpning
 - 18 Priser, poängberäkning, särskiljning
 - 19 Upplysningar, telefonnummer
 - 20 Återbud

FR 14.1 Arrangörens ansvar

- Uppfylla de åtaganden som gjorts i tävlingsinbjudan.
- Arrangör får inte ändra något i tävlingsinbjudan sedan anmälningstiden börjat enligt inbjudan.
- Ändringar får endast göras om överenskommelse kan träffas med samtliga anmälda och godkännas av domaren.
- Detta kan ske vid obligatoriskt förarsammanträde före tävling eller genom att tävlande signerar PM före start.

FR 14.2 Inställd eller uppskjuten tävling/avkortad tävling.

- Tävlingsledningen tillsammans med utsedd domarordförande beslutar om tävling måste flyttas, ställas in eller avkortas efter det att inbjudan offentliggjorts.
- Meddelande om inställd, flyttad eller avkortad tävling ska snarast meddelas till de anmälda.
- Ställs tävlingen in ska startavgiften återbetalas i sin helhet.

- Ställs tävlingen in på grund av force majeure kan utsedd domarordförande besluta att arrangören behåller del av startavgifterna.
- Vid tävling som skjuts upp mer än 24 timmar ska startavgiften återbetalas, men arrangören har rätt att behålla en administrationsavgift på max 200 kr om anmälan vill ta tillbaka sin anmälan.

FR 15.0 ANMÄLAN

- Se även [FR 2.0](#).
- Arrangör ska bekräfta till föraren om anmälan godtagits eller avslagits.
- Om arrangören inte godkänner en anmälan av:
 - andra skäl än begränsning av antalet startande
 - för sent inkommen anmälan
 - ofullständig anmälanska föraren med angivelse av skäl, meddelas snarast efter att anmälan inkommit, dock senast efter anmälningstidens utgång.
- Arrangörens avslag på en anmälan kan prövas av domarordförande/domarjury enligt [G 15.2 Protest](#).
- Utländska deltagare från Norden ska ha starttillstånd eller en licens som styrker deras deltagande i svenska tävlingar från eget Bilspportförbund.
- Förares anmälare ska anges i anslutning till föraren i program, startlista och resultatlista.
- Ej komplett anmälan behöver ej accepteras av arrangören. Om arrangören accepterar en inte komplett anmälan, är anmälan i och med detta bunden att fullfölja alla sina skyldigheter.
- Senaste tidpunkt för anmälningstidens utgång ska framgå av tävlingsinbjudan.
- Gallringsmetod ska framgå av inbjudan, om fler anmäler sig än inbjudan tillåter, kan dessa sättas som reserver.
- När bindande anmälan inkommit äger arrangören rätt att offentliggöra namnen på de anmälda.
- Anmälan anses verkställd när anmälan inkommit till arrangören på det sätt som anges i dessa regler.
- Vid lokaltävlingar kan enklare administrativa rutiner tillämpas, t ex direktanmälan. Regler om anmälan gäller då i tillämpliga delar.
- Efteranmälan får ske om tävlingsinbjudan så tillåter.
- Tvist om en anmälan vid en lokaltävling handläggs av arrangören varvid arrangörens beslut är slutgiltigt.

FR 15.1 Administrativ incheckning.

Vid incheckningen ska:

- Kontroll ske av tävlingslicens och eventuell anmälarlicens.
- Utlämning ske av tävlingshandlingar och startnummer.
- Legitimation ska kunna uppvisas av förare på uppmaning av arrangör.
- Om Junior saknar giltig legitimation ska annan person kunna styrka dennes identitet.

FR 16.0 TÄVLINGSBESIKTNING OCH TEKNISKA KONTROLLER

FR 16.1 Tävlingsbesiktning

- Plats för besiktning ska vara i anslutning till depå eller start och målplats.
- Arrangören ska se till att en besiktningsfålla upprättas vid besiktningsplats^{en}, innanför denna fålla samt i besiktningshallen/platsen får enbart föraren och besiktningspersonal finnas.

- Undantag är Junior klassen där får 1 medhjälpare finnas med.
- Innan besiktningen börjar ska teknisk chef informera medverkande tekniker om besiktningens upplägg och omfattning.
- Konstateras brister som kan innebära en säkerhetsrisk för förare, funktionär eller annan, får [ett tävlingsfordon](#) inte tillåtas delta i tävlingen.
- Om ett [tävlingsfordon](#) inte stämmer överens med krav i tekniskt reglemente ska besiktningsschefen ta beslut om [fordonets](#) behörighet samt meddela sitt beslut till tävlingsledaren.
- Tävlare som inställer sig för sent till besiktning får nekas start.
- Besiktning under tävling ska genomföras om [tävlingsfordon](#) har bristfällighet/avvikelse gentemot reglementet, sådan bristfällighet ska vara åtgärdad före ny start.
- Till alla tävlingsfordon ska det kunna uppvisas en giltig vagnbok utfärdad av SBF.

FR 17.0 Säkerhet.

- Enligt Rikspolisens Författningssamling, [FAP 512-1](#) Motorsport på bana.
- Varje tävlingsfordon skall vid ingången till sin depåplats ha en brandsläckare på minst 6 kg, den skall vara väl synlig.

FR 17.1 Om olyckan är framme

Se [G 23.2](#)

Texten flyttad till Gemensamma regler, se [G 23.2](#)

Se även Säkerhetsplan i separat bilaga

FR 17.2 Säkerhetsutrustning

- Följande personal och materiel ska finnas tillgänglig:
- Sjukvårds/räddningsutrustning enligt [FAP 512-1](#).
- Ett i förhållande till träningens/tävlingens uppläggning betryggande antal funktionärer.

FR 17.3 Säkerhet vid posteringarna

- Visuell kontakt med varandra.
- Bemanning av minst tre funktionärer.
- Telefon eller radiokontakt med tävlingsledning.
- Minst två godkända brandsläckare á 6 kg.
- Absorptionsmedel/material.
- Flaggorna vid postering kan ersättas med elektroniskt system med ljussignaler, kan dock aldrig ersätta bemanning. Placering av personal i detta fall ska ske på säkrast möjliga plats alternativt enligt gällande banlicens.

FR 17.4 Säkerhet vid träning

- Ansvarig ledare väl insatt i sportgrenen [måste finnas närvarande](#).
- Funktionärer med säkerhetsutrustning, flaggposterings i tillräckligt antal [ska finnas runt banan](#).
- [I de fall tävlingsmoment förekommer under träning ska bemanning vara enligt FR 17.2 och 17.3, vilket innebär att det krävs minimum bemanning på posteringar samt sjukvård enligt ovan nämnda paragrafer.](#)
- [Max 3 tävlingsfordon får samtidigt vistas på banan vid gemensam start.](#)
- [Inga anbud eller finalmoment får förekomma.](#)
- Endast förare som innehar Folkracelicens samt de med godkänt kursintyg (2 ggr) får delta.
- Det år man fyller 14 år är det tillåtet att träna på en prova på/träningsskiva. Om man innehar tävlingslicens i annan sportgren [inom Svensk Bilsport](#), kan man träna på denna.

FR 17.5 Prova Bilspport

- Tillåtet både för senior och junior att "Prova På". Dock ej samtidigt på banan.
- Inget tävlingsmoment får förekomma.
- Bilspportlicens Prova På ska utfärdas.
- Särskild ledare ska finnas.
- Personal med utrustning för räddningstjänst ska finnas.

FR 18.0 ANLÄGGNINGEN OCH BANAN

FR 18.1 Banbestämmelser

- Se även FAP 512 -1.
- Banan ska vara ett inhägnat motorområde, besiktigt och godkänt av SBF:s besiktningsman i Folkrace.
- Tillstånd ska sökas hos SDF.
- Banförsäkring ska vara tecknad.

FR 18.2 Besiktning av Folkracebana

Enligt SBF:s bestämmelser, samt i enlighet med RPS (Rikspolisstyrelsens) föreskrifter.

FR 19.0 TÄVLINGENS AVSLUTANDE

FR 19.1 Prisutdelning

- Förare som deltar i prisutdelning, som sker i direkt anslutning till tävlingen, ska vara iklädd väl knäppt föraroverall.

FR 19.2 Åtgärder efter tävling

- Arrangören ska inom **fem** dagar ladda upp tävlingsdokumenten i LOTS.
- Resultatlistan ska omfatta förarens namn, klubb, **tävlingsfordon**, anmälare, antal startande, **samt** slutresultat.
- Vid lokaltävling kan enklare rutiner för resultatgivning och resultatlista tillämpas (enligt respektive SDF:s bestämmelser).
- Resultatlistan **offentliggörs** i enlighet med tävlingsinbjudan.
- Om det vid efterkontroll av en licensförsäkring (se **sbf.se/vartforbund/licenser**) visas att den tävlande inte hade rätt att delta i tävlingen, eller deltog i fel licensklass, får den tävlande strykas ur listan, trots att den är fastställd. Föraren bör också anmälas till förbundsbestraffning. Berörda av ändringen ska meddelas av arrangören.
- När högre instans/er ändrar en resultatlista ansvarar arrangören för att en ny resultatlista utsänds.