



Tävlingsregler Radiostyrd bilsport, RB 2021

Detta dokument innehåller tävlingsregler för Radiostyrd bilsport uppdelat i tre avsnitt:

- A. Tävlingsregler Radiostyrd bilsport
- B. Arrangera en tävling Radiostyrd bilsport
- C. Klassspecifika regler

I dokument finner du bara de specifika tävlingsreglerna för sportgrenen. Regler som gäller för alla sportgrenar finner du i "Gemensamma regler"

A.	Tävlingsregler Radiostyrd bilsport, RB	7
RB 1.0	Definition av sportgrenen	7
RB 1.1	Tävlingsfordonsklasser	7
RB 1.2	Reklam.....	8
RB 1.2.1	Reklam på tävlingsbil.....	8
RB 1.3	Tävlingsgenomförande.....	8
RB. 1.4	Tävlingslicens.....	8
RB 1.4.1	Licensuppklassning.....	9
RB 2.0	Anmälan.....	9
RB 2.1	Förarens ansvar	9
RB 2.1.1	Bilvändare	10
RB 2.2	Anmälan av tävlingsfordon	10
RB 2.3	Inställd eller uppskjuten tävling	10
RB 2.4	Anmälningsavgift (SM/RM)	11
RB 3.0	Depå	11
RB 3.1	Mekanikerdepå	11
RB 3.2	Bandepå	11
RB 4.0	Administrativ incheckning.....	11
RB 5.0	Tävlingsbesiktning	11
RB 5.1	Förbesiktning.....	11
RB 5.2	Mellanbesiktning, slutbesiktning/efterkontroll	12
RB 5.3	Reparation.....	12
RB 5.4	Mätmetoder och vägning.....	12
RB 5.5	Frekvenser och frekvensbyten	13
RB 5.5.1	Sändare	13
RB 6.0	Förarsammanträde	14
RB 7.0	Tävlingskörning	14
RB 7.1	Deltagande	14
RB 7.2	Varvräkningsförfarande	14
RB 7.3	Målgång.....	15
RB 7.4	Träning	15
RB 7.4.1	Träning inför tävling	15
RB 7.4.2	Fri Träning	16
RB 7.4.3	Organiserad Träning.....	16
RB 7.4.4	Tidsträning	16
RB 7.5	Startuppställning	16

RB 7.5.1	Kvalificering.....	16
RB 7.6	Finaler.....	17
RB 7.6.1	Startprocedur finaler.....	17
RB 7.6.2	Provstart.....	17
<u>7.6.3 Regn i kval och finaler.....</u>		17
RB 7.7	Startsignal.....	18
RB 7.8	Tjuvstart och felaktig start	18
RB 7.9	Stopp på bana	19
RB 7.10	Startnummer	19
RB 7.11	Flaggor/ljussignaler	19
RB 7.11.1	Röd flagga.....	19
RB 7.11.2	Gul flagga	19
RB 7.11.3	Svart flagga.....	20
RB 8.0	Tävlingsbestraffning	20
RB 8.1	Förseelse/påföljd.....	20
RB 8.2	Protester	21
RB 8.2.1	Protester och tidsfrister under tävling.....	21
RB 9.0	Resultat.....	22
RB 9.1	Under tävling.....	22
RB 9.2	Efter tävling	22
RB 10.0	Tävlingens avslutande	22
B.	Arrangera tävling Radiostyrd bilsport, RB.....	23
RB 11.0	Ansökan om tävling.....	23
RB 12.0	Ansökan om tävlingstillstånd.....	23
RB 13.0	Tävlingsorganisation	23
RB 13.2	Tillsättande av funktionärer	25
RB 13.3	Befattningar	25
RB 13.4	Allmänna för funktionärer	26
RB 13.5	Domare.....	26
RB 13.5.1	Domarordförande/Jury	26
RB 13.6	Tävlingsledare	26
RB 13.6.1	Biträdande tävlingsledare	27
RB 13.7	Besiktningsansvarig.....	27
RB 13.8	Administrativ chef.....	27
RB 13.9	Miljöchef	27
RB 13.10	Depåansvarig.....	27

RB 13.11	Banchef	27
RB 13.12	Race Controller.....	28
RB 13.13	Varvräkningsansvarig	28
RB 13.14	Speaker.....	29
RB 14.0	Inbjudan	29
RB 14.1	Arrangörens ansvar:.....	30
RB 15.0	Anmälan	31
RB 15.1	Administrativ incheckning.....	31
RB 16.0	Tävlingsbesiktning och tekniska kontroller.....	31
RB 16.1	Tävlingsbesiktning	31
RB 16.2	Teknisk kontroll.....	31
RB 17.0	Säkerhet	31
RB 17.1	Om olyckan är framme.....	31
RB 17.2	Säkerhetsplan.....	31
RB 18.0	Anläggningen och Banan	31
RB 18.1	Placering av anläggning.....	31
RB 18.2	Standard	32
RB 18.3	Tävlingsområdet.....	32
RB 18.4	Varvräkning och tidtagning	33
RB 18.5	Banspecifikationer.....	33
RB 18.5.1	Banspecifikationer/Preparering av banor	34
RB 18.6	Banbesiktning.....	34
RB 18.7	Banlicens	35
B 18.8	Stängning av bana	35
RB 18.9	Ljudanläggning	35
RB 18.10	Miljöstation	35
RB 19.0	Tävlingens avslutande	35
RB 19.1	Efter avslutad tävling	35
C.	Klassspecifika tävlingsregler Radiostyrd bilsport, RB	37
RB 20.1	1/8 IC OFF ROAD (OR)	37
RB 20.1.1	Bandepå 1/8 OR	37
RB 20.1.2	Förarställning 1/8 OR	37
RB 20.1.3	Tävlingskörning	37
RB 20.1.4	Kvalificering.....	37
RB 20.1.5	Kvalificeringssystem	37
RB 20.1.6	Finaler.....	38

RB 20.1.7	Startprocedur	38
RB 20.1.8	Startsignal.....	38
RB 20.1.9	Fördröjd start (Time Out).....	38
RB 20.1.10	Tankstopp 1/8 IC OR	39
RB 20.2	1/8 IC Track/1:10 IC NITRO TOURING.....	40
RB 20.2.1	Tävlingskörning	40
RB 20.2.2	Regnbil.....	40
RB 20.2.3	Kvalificering.....	40
RB 20.2.4	Finaler.....	40
RB 20.2.5	Startprocedur	41
RB 20.2.6	Startsignal.....	41
RB 20.2.7	Fördröjd start (Time Out).....	41
RB 20.2.8	Tankstopp 1/8 IC Track.....	41
RB 20.4	1:5 TOURING (LS)	42
RB 20.4.1	Tävlingskörning	42
RB 20.4.2	Påfyllning av bränsle.	42
RB 20.4.3	Kvalificering.....	42
RB 20.4.4	Finaler.....	42
RB 20.4.5	Startprocedur	43
RB 20.4.6	Fördröjd start (Time Out).....	43
RB 20.4.7	Startsignal.....	43
RB 20.5	1:5 GT (LS)	44
RB 20.5.1	Heatsammansättning.....	44
RB 20.5.2	Träning	44
RB 20.5.2.2	Organiserad Träning.....	44
RB 20.5.3	Tävlingskörning	44
RB 20.5.4	Påfyllning av bränsle.	44
RB 20.5.5	Kvalificering.....	44
RB 20.5.6	Finaler.....	45
RB 20.5.7	Startprocedur	45
RB 20.5.8	Fördröjd start (Time Out).....	45
RB 20.6	1:10 EL TOURING.....	46
RB 20.6.1	TÄVLINGSKÖRNING	46
RB 20.6.2	Kvalificering.....	46
RB 20.6.3	Finaler.....	46
RB 20.6.4	Startprocedur	46

RB 20.6.5	Startsignal.....	47
RB 20.6.6	Fördröjd start (Time Out).....	47
RB 20.7	1/10 EL OFF ROAD.....	48
RB 20.7.1	TÄVLINGSKÖRNING.....	48
RB 20.7.2	Kvalificering.....	48
RB 20.7.3	Final.....	48
RB 20.7.4	Startprocedur.....	48
RB 20.7.5	Startsignal.....	48
RB 20.7.6	Fördröjd start (Time Out).....	49
RB 20.8	1:12 EL TRACK.....	50
RB 20.8.1	TÄVLINGSKÖRNING.....	50
RB 20.8.2	Kvalificering.....	50
RB 20.8.3	Final.....	50
RB 20.8.4	Startprocedur.....	50
RB 20.8.5	Startsignal.....	50
RB 20.8.6	Fördröjd start (Time Out).....	50
Bilaga 1	Finalstege 1:8 Off-Road/1:6 Off-Road vid 10 bilar i delfinal och final.....	52
BILAGA 2	Finalstege 1:8 Off-Road/1:6 Off-Road vid 12 bilar i delfinal och final.....	54
BILAGA 3	Finalstege 1:8 / 1:10 IC Track.....	56

A. Tävlingsregler Radiostyrd bilsport, RB

Detta avsnitt beskriver reglerna och rutiner för dig som tävlande, som tävlande är det ditt ansvar att följa:

- Bilsportens gemensamma regler
- [Bilsportens styrande dokument](#)
- Sportgrenens tävlingsreglerr avsnitt A, B och C
- Sportgrenens tekniska regler
- Arrangörens inbjudan, slutinstruktion och PM

RB 1.0 DEFINITION AV SPORTGRENEN

- Inom Sverige är tävling med radiostyrda bilar (Radiostyrd Bilsport, RB) en del av SBF och leds av utskottet för RB på liknande sätt som övriga bilsportgrenar.
- Eftersom bilarna är radiostyrda med speciella typer av motorer och inte i fullskala hanteras tekniska frågor inom RB-utskottet liksom myndighetskontakter med Post och Telestyrelsen när det gäller sändare och frekvenser.
- Internationellt inom Europa organiseras Radiostyrd Bilsport av EFRA (European Federation of Radio operated model Automobiles). EFRA ingår som ett av de fyra blocken (EFRA, FEMCA, ROAR och FARMAC) vilka bildar den världsomspännande organisationen I.F.M.A.R (International Federation of Model Auto Racing).

Tävlingar för Radiostyrd Bilsport är uppdelat på tre nivåer:

- Internationellt
- Nationellt
- Lokalt

RB 1.1 Tävlingsfordonsklasser

- Samtliga radiostyrda bilar som håller de mått beskrivna under det tekniska reglementet är tillåtna.
- Vid lokal tävling kan även andra typer av radiostyrda bilar tillåtas.

Skala	Drivning	Motor	Karosser	Underlag
1:5 Touring (LS)	2WD	23 cm ³ 1 cylinder 2 -4 taktmotor	Touring cars GT	Asfalt
1:5 Touring GT (LS)	2WD	Enhetsklass/ se tekniska regler	Touring cars GT	Asfalt
1:6 Truck (LS)	2WD	Enhetsklass/ se tekniska regler	Truck racing	Asfalt
1:8 IC Track*	4WD	3,5 cm ³ glödstartsmotor	Sports cars	Asfalt
1:8 IC Off Road*	4WD	3,5 cm ³ glödstartsmotor	Buggy	Grus/Gräs/jord/konst material
1:10 IC Nitro Touring*	4WD	2.11 cm ³ glödstartsmotor	Touring cars	Asfalt

Skala	Drivning	Motor	Karosser	Underlag
1.10 EL Off-Road	2WD 4WD	El-motor	Buggy	Grus/jord/gräs, konstmaterial
1:10 EL Touring	4WD	El-motor	Touring cars	Asfalt eller Nålfilt
1:12 EL Track	2WD	El-motor Modified	Sports cars	Nålfilt eller Asfalt

* IC står för IGNITION CARS

Regler för icke redovisade klasser, kan hämtas från tidigare regelböcker eller EFRA Handbok.

RB 1.2 Reklam

Se **G 8**

- Vid EFRA-sanktionerade tävlingar gäller EFRA:s regler för reklam.
- Vid EFRA-sanktionerade tävlingar och landskamper ska förare, som representerar SBF, bära landslagsdräkt (jacka eller motsvarande), om SBF så föreskriver.

RB 1.2.1 Reklam på tävlingsbil

- Den tävlande äger rätt att placera reklam på bilens karosseriytor.

RB 1.3 Tävlingsgenomförande

- Tävlingens genomförande ska anges i inbjudan
- Tävlingen består normalt av träning, kval och finaler i varierande längd beroende på om det är el- eller bränslebilar som kör.

RB. 1.4 Tävlingslicens

Se **G 4**

Licens	Krav för licens	Licens gäller för
Utbildningsintyg	Utbildningsintyg erhålls efter introduktion/utbildning på den lokala klubben och gäller för EN tävling. Vid godkänd körning i första tävlingen kan man ansöka om debutantlicens.	Kan användas på alla tävlingar i RB i Sverige med undantag av Mästerskaps- eller Statustävlingar.
Debutantlicens	D-licens kan sökas direkt efter teoretisk och praktisk utbildning	RB-tävlingar i och utanför Sverige, dock inte EFRA-sanktionerade tävlingar. Licensen gäller endast för ett kalenderår och kan inte förnyas. Debutantlicens uppklassas automatiskt till Nationell licens år två.

Nationell licens	Tre uppklassningspoäng samlade under året med Debutantlicens. Annars sker automatiskt uppklassning vid årsskifte.	RB-tävlingar och EFRA GP i och utanför Sverige. För EM och VM fordras EFRA licens.
EFRA licens	Nationell licens	Licensen, som utfärdas av SBF, gäller för: EFRA-sanktionerade tävlingar, men är inte krav vid Grand Prix.
Övriga licenser	Se G 4 med följande tillägg och ändringar	
Träningslicens	Krav på licens i samband med träning gäller inte för RB.	
Pröva på licens		Precis som det låter, pröva på radiostyrd bilsport. Blankett finns på https://www.sbf.se/forbundsinfo/Blanketter/

RB 1.4.1 Licensuppklassning

- Frivillig uppklassning kan ske när som helst på året efter det att erforderliga uppklassningspoäng uppnåtts.
- Uppklassning ska åtföljas av hänvisning till tävlingar där uppklassningspoäng åberopas.
- En uppklassningspoäng utdelas till var tionde startande i respektive licens- eller bilklass.
- Påbörjat tiotal startande förare räknas som helt.
- I licens- eller bilklasser med en eller två förare utdelas inte några uppklassningspoäng.
- Ex. i en klass med 3-9 förare erhåller en förare en uppklassningspoäng.
- I en klass med 10-19 förare erhåller två förare en uppklassningspoäng.
- Om det i tävlingen inte finns tre startande förare med Debutantlicens kan uppklassningspoäng även utdelas enligt följande:
- Om förare med D-licens placerar sig inom 20 % av antalet startande erhåller föraren med D-licens en uppklassningspoäng.
- Uppklassningspoäng för licensuppklassning får räknas i alla tävlingar enl. RB 0.3, dock inte lokal tävling, samt internationella tävlingar i Sverige.
- Uppklassningspoäng/meriter för funktionär C till B får räknas vid lokala tävlingar.

RB 2.0 ANMÄLAN

- Anmälan kan göras enligt tävlingsinbjudan. Vid lokal tävling kan arrangör besluta om annat anmälningsförfarande.
- Besked om plats erhållits eller inte bör erhållas från arrangör på samma sätt som anmälan gjorts, minst tre dagar före tävling.

RB 2.1 Förarens ansvar

Förare ansvarar själv för att:

- Det finns transponder i bilen och att transponder är ansluten och monterad enligt tillverkarens anvisning samt avsedd att kommunicera med arrangörens varvräkningssystem.
- Kontrollera att rätt nummer på transponder är inlagd i varvräkningssystemet.

- Vid behov, efter tillåtelse av tävlingsledningen, hämta sändaren.
- Någon hämtar och stänger av bilen när heat eller final är slut.
- Följa förarens ansvar angående miljöregler finns i G 2.4. Gäller i delar som är tillämpligt för RB.
- Att licensuppklassning sker enligt [G 7](#).
- Siffror placeras på karossen enligt Tävlingsledningens beslut. OBS siffror får inte klippas ner, hela etiketten skall vara intakt för att underlätta för racecontroller (RC) att se siffrorna under pågående race.
- Bil endast får köras från förarställningen och aldrig framföras mot banans körriktning.
- Bil inte framförs för egen motor i mekanikerdepå eller utanför banans avspärningar.
- Under pågående heat/final får förare inte lämna förarställningen, med eller utan sändare, utan tillstånd från Race Controller, Tävlingsledare eller Domare.

RB 2.1.1 Bilvändare

- Endast förare får och måste vara bilvändare.
- Bilvändaren ska placera bilen i körriktningen. Om föraren, bilvändaren, inte gör detta ska denna förare, bilvändaren, bestraffas med en "Time Penalty" på 10 sekunder i sitt nästa heat eller final.
- Efter avslutat heat placerar föraren eller mekanikern bilen på anvisad plats och föraren intar sin position som bilvändare i kvalheatet efter sitt eget. I första kvalheatet ska sista kvalheatets förare vara bilvändare.
- Om en förare har en permanent-fysisk funktionsnedsättning som gör att han inte kan vara bilvändare, ska dispens sökas hos utskottet. Är det annan orsak kan dispens ges av Tävlingsledningen. När det gäller tillsättande av ersättare ligger ansvaret gemensamt på arrangör och tävlande.
- Arrangören bör emellertid tillhandahålla minst 2 personer som kan vara bilvändare om något oförutsett inträffar. Dessa två personer behöver inte vara förare.
- Bilvändarnas närvaro kontrolleras av Tävlingsledaren eller av honom utsedd person och Race Controllern en minut före start av respektive heat eller final.
- Om en förare uteblir som bilvändare bestraffas han enligt [RB 11](#) Tävlingsbestraffning.
- Bilvändare ska av arrangören förses med synlig väst, handskar och eventuellt hörselskydd. Bilvändare bör också ha skor som är avpassade för ändamålet (minimum med hälrem).
- Att organisera bilvändare i finalerna är arrangörens ansvar.
- Bilvändarnas platser ska numreras 1 – 10 och vara skyddade för bilarna samt jämnt fördelade runt banan. Bilvändarplatserna ska vara strategiskt valda och förarnas sikt får inte skymmas av bilvändarna.
- Inga andra personer än bilvändarna får beträda banområdet under pågående heat eller final.
- Använder man systemet "Running Marshals" d.v.s. löpande bilvändare för hämtning av bilar får inte mekaniker beträda banområdet.
- Om arrangören tillhandahåller bilvändare vid hela tävlingen behöver dessa inte vara förare men måste vara erfarna vid bilarna eller utbildade för det speciella tillfället. I detta fall tillåts inga förare eller mekaniker vara bilvändare.
- Barn under 12 år får inte vara bilvändare. Ersättare för dessa bör vara t.ex. målsman eller annan lämplig person. Ersättaren ska vara godkänd av tävlingsledning.

RB 2.2 Anmälan av tävlingsfordon

- En och samma bil får starta i mer än en klass under förutsättning att mellanbesiktning sker.
- Endast en bil per förare får anmälas i respektive klass.

RB 2.3 Inställd eller uppskjuten tävling

- Enligt inbjudan eller Force majeure.

RB 2.4 Anmälningavgift (SM/RM)

Tävling	Anmälningavgift
SM och RM	max 500 SEK
SM och RM serie per deltävling	max 450 SEK

- Lika avgift ska sättas för samtliga tävlingsklasser.
- Av varje anmälningavgift, vid SM/RM och Sverigecuptävling, ska arrangören till SBF inbetala 30 SEK senast 1 vecka efter tävlingens genomförande, enligt rutin publicerad på www.sbf.se.
- Är inte avgifterna inbetalda i tid tillkommer en förseningsavgift på 2000 SEK.
- Anmälda förare som uteblir från tävling utan att ha meddelat återbud inom angiven tid, ska vid anmodan erlægga angiven anmälningavgift. I händelse att förare inte efterkommer anmodan kan han/hon vägras att starta i efterföljande tävlingar intill det att avsedd avgift är erlagd.

RB 3.0 DEPÅ

Med depå menas den yta som är avsedd för mekanikerdepå och bandepå.

RB 3.1 Mekanikerdepå

- Enligt inbjudan

RB 3.2 Bandepå

- Varje förare får ha en mekaniker på plats i bandepån under kvalen och två mekaniker under finalerna.
- Om numrerade boxar finns i bandepån måste förarnas respektive mekaniker stå i dessa.

RB 4.0 ADMINISTRATIV INCHECKNING

- För förare har tävlingen startat när registreringen öppnar.
- För bilen har tävlingen startat efter att bilen godkänts vid besiktning (RB 7.1).
- Man kan köra första träning med mer än en bil och sedan bestämma vilken som ska besiktigas in.

Registrering av förare måste omfatta:

- Kontroll av licens samt eventuell Anmälarlicens för team eller företag.
- Utdelning av annan för tävlingen nödvändig information.
- Blankett för frivillig ifyllande av mekanikeranmälan för att extra försäkring ska gälla. Blankett finns på SBF:s hemsida under rubriken Försäkring/Skaderapport.
- Förare som uppgivit anmälarlicens för team eller företag ska uppvisas denna vid registrering på tävlingsplatsen. Kan föraren inte uppvisa sådan men ändå vill starta i tävlingen får han delta mot erläggande av ytterligare en anmälningavgift som tillfaller klubben. Skall på uppmaning senare kunna uppvisa teamlicens. Kan han inte detta skall licens lösas hos SBF. Detta gäller inte utländska förare.

RB 5.0 TÄVLINGSBESIKTNING

RB 5.1 Förbesiktning

- Bilar måste lämnas för besiktning på begäran av Race Controller, Tävlingsledare eller besiktningsman.

- Under besiktning får, utöver tävlingsfunktionärer, bara föraren och en av förarens mekaniker vara närvarande.
- Besiktning innebär en noggrann genomgång av bilen.

Besiktning IC bör omfatta kontroll av:

- Motor
- Tillgänglig bränslevolym (ska alltid göras enligt specifik mätprocedur. Inga andra mätprocedurer är tillåtna).
- Ljuddämpare enligt EFRA-lista om inte annat anges i inbjudan eller cupregler.
- Mått och vikt (höjd, bredd, längd). Beträffande vikt, se respektive klassreglemente.
- Chassiplattan på bilar som godkänts i besiktning ska märkas på lämpligt sätt.
- Enbart en bil accepteras per förare och klass.

Besiktning EL bör omfatta kontroll av:

- Motor
- Ackumulatorer
- Mått och vikt (höjd, bredd, längd). Beträffande vikt, se respektive klassreglemente.
- Chassiplattan på bilar som godkänts i besiktning ska märkas på lämpligt sätt.
- Enbart en bil accepteras per förare och klass.

RB 5.2 Mellanbesiktning, slutbesiktning/efterkontroll

- Besiktningsmannen kan begära mellanbesiktning av en bil när som helst under tävlingen utan att ange skäl för detta.
- Efter delfinaler bör alla bilar kontrolleras. Samma gäller alla bilar i finalen. Om bil inte uppfyller kraven vid mellanbesiktning eller efterkontroll ska resultat i senast körda heat/final inte räknas.
- Läs alltid klass- och cupregler för mer detaljer.

Besiktningen IC bör omfatta kontroll av:

- Motor
- Tillgänglig bränslevolym (ska alltid göras enligt specifik mätprocedur. Inga andra mätprocedurer är tillåtna).
- Ljuddämpare enligt EFRA-lista om inte annat anges i inbjudan eller cupregler.
- Kontroll av chassimärkning.
- Mått och vikt (höjd, bredd, längd). Beträffande vikt, se respektive klassreglemente.

Besiktning EL bör omfatta kontroll av:

- Motor
- Ackumulatorer, kontroll inkoppling och enligt klassreglemente.
- Kontroll av chassimärkning.
- Mått och vikt (höjd, bredd, längd) Beträffande vikt se respektive klassreglemente.

RB 5.3 Reparation

- Den märkta delen på bilen, normalt chassiet, får bara bytas efter godkännande av Tävlingsledaren och den ursprungligen märkta delen måste lämnas hos arrangören tills tävlingen är slut (om inte Tävlingsledaren beslutar annorlunda). Under inga omständigheter får hela bilen bytas ut.
- Arrangörens besiktningsutrustning ska vid alla skäligena tidpunkter under tävlingens genomförande vara tillgänglig vid besiktningsplatsen för de tävlande.

RB 5.4 Mätmetoder och vägning

- Endast arrangörens besiktningsutrustning på tävlingsplatsen gäller.

- Vikten ska kontrolleras på körklar bil, se respektive klassregler
- Bilarna bör vägas på digital våg. Vägning kan göras före start av kvalheat, delfinal och final eller efter ett avslutat heat.
- Bredden ska mätas genom att placera bilen på en platta med två 20 mm höga sidoribbor med avstånd emellan enligt reglemente och placerade så att bilen kan rulla fritt emellan. Plattan och ribborna ska vara gjorda av material så att de inte kan svikta. Bilen måste rulla fritt mellan ribborna med styrningen rakt oberoende av fjädringsvinkel eller hur mycket fjädringen är nedtryckt.
- Bilens längd och höjd ska mätas i en box byggd på liknande sätt med innermått enligt reglemente. Boxen ska vara försedd med anordning för att mäta maxhöjden.
- Mätning av hjulbas kan göras genom ett enkelt mått av avståndet mellan axlarnas mitt med fjädringen i godtyckligt läge men arrangören ska vara beredd att göra mer noggrann kontroll i tveksamma fall eller i händelse av protest.
- Förslagsvis tas hjulen av och hjulspindlarna placeras stadigt i V-formade block medan noggranna mätningar görs. Det är förarens ansvar att se till att bilen överensstämmer med reglementet när den är på banan och arrangören kan besiktiga bilen när som helst under tävlingen.
- Om bilens mått överstiger gränserna omedelbart efter ett heat kan diskvalificering undvikas om det kan visas att det beror på oförutsedd skada som uppstått under heatet eller delfinalerna.

RB 5.5 Frekvenser och frekvensbyten

- Frekvenser godkända av Post och Telestyrelsen ska användas, se [RB 9.11](#), Gemensamma tekniska regler. Det är alltid föraren som har ansvaret för den frekvens han använder.
- Om mer än en förare använder samma frekvens under träning ska tiden delas mellan förarna.
- Om två förare som kör på samma frekvens kvalificerar sig för samma delfinal eller final får den med dittills bäst resultat (= lägst startnummer) behålla sin frekvens och den andra måste byta till en ledig frekvens. I de fall förare med högre startnummer inte kan eller vill byta frekvens får denne inte delta i den delfinal/final till vilken denne är kvalificerad.
- När ett frekvensbyte meddelas en förare måste föraren tillåtas 10 min för att genomföra bytet.
- Om en förare måste byta frekvens före start av semifinal eller final på grund av arrangörsfel ska han få 10 min för att byta. Alla frekvensbyten måste godkännas av tävlingsledaren eller av honom utsedd person innan byte görs.
- Förare som kör med annan frekvens än tilldelad blir tävlingsbestraffad, se [RB 11](#), Tävlingsbestraffning.

RB 5.5.1 Sändare

- Alla förare måste anmäla minst tre frekvenser. Undantag kan, vid lokal tävling, ske enligt inbjudan.
- Förare som använder DSM-utrustning ska anmäla detta i stället för frekvenser.
- Sändare får, om inget annat meddelats på förarsammanträdet, behållas av förare på dennes mekplats under hela tävlingen.
- Sändare ska vara märkt med ägarens namn.
- Arrangören måste, vid behov, tillhandahålla skyddad och säker förvaringsplats för inlämnade sändare t.ex. på förarställningen.
- Under pågående heat/final får förare inte lämna förarställningen, med eller utan sändare, utan tillstånd från Race Controller, Tävlingsledare eller Domare.
- Sändare får aldrig tas in på banan under pågående heat.

RB 6.0 FÖRARSAMMANTRÄDE

- Ett förarsammanträde måste hållas före varje tävling. Detta måste vid internationella tävlingar hållas på svenska och åtminstone på engelska.
- Tävlingsledaren kallar alla förare till förarsammanträdet.
- Såväl Domarordförande (SM/RM), Race Controller som chefsfunktionärer måste också närvara.
- Förarsammanträdet ska vara avslutat senast 15 - 20 minuter före start av kvalificeringsomgångar.
- Följande punkter ska tas upp:
 - Presentation av huvudfunktionärer och domare
 - Ändringar i organisation eller genomförande och eventuella regelavsteg
 - Säkerhetsaspekter
 - Startprocedur med förklaring
 - Disciplinära frågor
 - Miljöaspekter/miljöstation
 - Finns det Utbildnings- eller Debutantförare
 - Om alla har mekaniker (gäller i första hand /8 IC OR)
 - En förarrepresentant ska utses
 - Övriga frågor från de tävlande

RB 7.0 TÄVLINGSKÖRNING

RB 7.0.1 Heatsammansättning

- Vid sammanställning av heat måste arrangören ta hänsyn till varje förares förmåga.
- Om möjligt bör förare av samma skicklighetsgrad placeras i samma kvalheat. Undantag gäller där speciella serie- eller cupregler anger annat.
- Förare med N-licens ska om möjligt, i kvalheat, särskiljas från förare med D-licens. Förare som deltar med utbildningsintyg ska om möjligt köra i separata heat.
- I syfte att ge förarna likvärdiga chanser under kvalificeringen kan arrangören flytta förare till ett mer passande heat under kvalen.
- I övrigt bör arrangör enbart ändra heatsammansättningen om man har ett allvarligt och uppenbart problem som inte kan lösas på annat sätt.
- Insortering av efteranmälda görs med hänsyn till förarens förmåga.

RB 7.1 Deltagande

- För bilen har tävlingen startat efter att bilen godkänts vid besiktning
- Man kan köra första träning med mer än en bil och sedan bestämma vilken som skall besiktigas in.
- För förare har tävlingen startat när registreringen öppnar (RB 4).
- För att räknas som att ha startat i tävlingen och därmed bli placerad i finalstegen måste föraren ha ett kvalresultat på minst 1 varv. Om en förare inte lyckas med detta under kvalen kan Tävlingsledaren, om det föreligger särskilda skäl, ändå ge honom en plats sist i finalstegen.

RB 7.2 Varvräkningsförfarande

- Varvräkning ska göras med hjälp av ett automatiskt varvräkningssystem och transpondrar monterade i bilarna.
- Det är förarens ansvar att före första träning anmäla sitt transpondernummer till tävlingsledningen.
- Föraren ska ha egen transponder, som är avsedd att kommunicera med arrangörens varvräknings-system, monterad och ansluten i bilen.

- Föraren ansvarar själv för att transpondern har rätt nummer i varvräkningssystemet, att den är monterad och ansluten på ett säkert sätt till en strömkälla med tillräcklig kapacitet, samt är anpassad till banans system.
- Transpondern är förarens ansvar och är likt övriga delar av bilen förarens utrustning och ansvar.
- Vid saknade varv bör varvräknare och tävlingsledning verka för att i möjligaste mån fastställa ett sportsligt korrekt resultat. Förare med felande utrustning kan dock inte ställa krav på arrangerande organisation på manuell räkning.
- Tävlingsledningen måste meddela förare som har dåliga transponderträffar omgående.
- Om Tävlingsledaren uppmanar föraren att ändra transponderns placering i bilen, på grund av t.ex. störningar i varvräkningssystemet, är föraren skyldig att rätta sig efter detta.
- Det är varje förarens ansvar att försäkra sig om att ingenting i hans tävlingsutrustning stör varvräkningen. Om störning bevisligen uppstår kan Tävlingsledaren uppmana föraren att åtgärda utrustningen. Om detta inte är möjligt kan föraren tävlings bestraffas, se **RB 11**, Tävlingsbestraffning.
- Tävlingsledningen avgör när banan räknas som våt, varvtiderna bör vara ca 20% långsammare än tidigare. Delfinaler t.o.m. 1/4 final körs 15 minuter. Semifinaler körs 30 minuter och final 30 minuter.

RB 7.3 Målgång

- Alla heat och finaler körs enligt principen att vid målgång efter tiden för heat eller finalslut löpt ut erhåller föraren det antal varv han kört under heatet eller finalen samt den tid föraren tar på sig för att passera mållinjen efter tiden för heat- eller finalslut, t.ex. 8 varv och tiden 5.12.07 som betyder 5 minuter, 12 sekunder och 7 hundraedels sekunder.
- Vid gemensam start t.ex. Le Mans-start ska ljudsignal ges eller speaker meddela när heat- eller finaltiden är ute. För varje förare ska därefter målflagga "vinkas/flaggas" när bilen passerar mållinjen för att visa målgång. Finns det ingen med hörselnedsättning i startfältet går det att göra detta med signal och utrop.
- I tveksamma fall t.ex. om bilen befinner sig väldigt nära mållinjen när ljudsignal ges ska föraren köra ytterligare ett varv. Huruvida bilen vid ljudsignalen var över linjen eller inte är en fråga för varvräkningen och kan inte ifrågasättas av föraren.
- Vid individuell start i kvalheat anges "FINISH" på varvräkningssystemets bildskärm för varje bil efterhand som den kört färdigt "sitt heat". Speakern ska meddela förarna omgående efter målgång, t.ex. " bil nr. X. finish " o.s.v. Bilar som fått "FINISH" ska snarast köra in i bandepån i oförändrad hastighet för att inte hindra andra bilar som fortfarande tävlar.
- När bil körts in i bandepån ska alla funktioner i bilen omedelbart stoppas (motor, styrning och liknande), mottagare och sändare ska stängas av. Bilen ska efter heatet lämnas till efterbesiktning på vid förarsammanträdet angiven plats, om inget annat meddelats vid förarsammanträdet.
- När ljudsignal givits vid heat- eller finalslut får bil, som tagits till arbets- eller bandepå för reparation eller omstart av motor, inte köra ut på banan igen. Detta gäller endast vid kvalheat och finaler med gemensam start.

RB 7.4 Träning

Se även **G 3.10**

RB 7.4.1 Träning inför tävling

- Klubbar som genomför SBF-sanktionerade tävlingar ska ge förare från andra klubbar möjlighet att träna på banan under ordinarie öppethållande fram till ordinarie stängning av bana inför tävling. Klubben får ta ut en "trackfee" av gästande förare. Rimlig nivå sätts till max 250:-/heldag eller 160:-/halvdag.
- Med ordinarie öppethållande menas när någon kan köra på banan, både helger och kvällar.

RB 7.4.2 Fri Träning

- Fri träning kan, av arrangören, tillåtas till 30 min före första start. Detta är inte obligatoriskt.
- Bortsett från träning i tidsschema är träning mellan första start och målgång i finalen förbjuden för alla tävlande, t.ex. under lunchpaus etc. Undantag kan beviljas av Tävlingsledaren.
- Under den fria träningen ska vid behov, frekvenstavla användas.

RB 7.4.3 Organiserad Träning

- Organiserad träning innebär träning enligt heatindelning. Vid SM/RM, d.v.s. vid flerdagarstävling, kan organiserad träning tillämpas vid första dagens träning innan tidsträning börjar.
- Heatträningen kan köras med officiell start och tidtagning med resultat som anslås som vid ett tävlingsheat.
- Heatträningen ska ses som ett sista prov och test både för arrangören och förarna och därför ska reglementet följas.
- Under heatträningen ska samtliga förare i heatet befinna sig på förarställningen med sin sändare påslagen. En förare som valt att inte ha sin mottagare påslagen under heatträningen kan senare inte klaga hos arrangören över radiostörningar etc.
- Träningsheat ska köras i ordningsföljden 1, 2, 3, 4, 5, o.s.v. i varje omgång.
- Fri träning för alla förare kan tillåtas före heatträningen.

RB 7.4.4 Tidsträning

- Enbart tidsträning i heat får tillåtas. Tidsträning ska köras som 3 omgångar heat i kvalordning. Alla körs i 5 minuter (som ett kvalheat).
- Endast omgång två och tre ska användas för sortering i kvalheat. Den bästa poängen erhållen i någon av dessa två omgångar ska användas för insortering i kvalheat innan de egentliga kvalomgångarna börjar. Om mer än en förare hamnar på samma poäng avgör det näst bästa resultatet.
- Vid sortering inför de egentliga kvalheaten ska kvalresultaten sorteras i ordning ett till antalet startande.
- Förare bör placeras i kvalheaten efter placeringsnummer så att 1:an blir bil nr 1 i heat med högsta nummer och 2:an blir bil nr 2 i heat med högsta nummer, 3:a blir bil nr 3 i heat med högsta nummer o.s.v. Således gäller att ju bättre placeringsnummer, desto högre heatnummer.
- Det är tillåtet att under tidsträning använda sig av systemet varvtidskval. Detta innebär att förarens tre bästa sammanhängande varv under 5 minuters kvaltiden utgör resultat från heatet.
- Vilket system som ska användas i tävlingen, round by round (varv och tid) eller varvtidskval ska meddelas i inbjudan.
- Träningsheatet med de högst rankade förarna ska vara det sista heatet i träningsomgången.

RB 7.5 Startuppställning

RB 7.5.1 Kvalificering

- Olika sorters startprocedur kan tillämpas i de olika klasserna t.ex. individuell start, Le Man start eller F1-start. Vad som gäller framgår av respektive klassreglemente, se inbjudan.
- Det måste gå minst tre minuter mellan att ett heat avslutats (heattid för första startande förare) till start av nästa heat. Från det att tävlingsledningen/speaker meddelat tre minuter till start måste förarna ha tillgång till sina sändare i minst två minuter innan starten får gå.
- Tidinformation via högtalare ska ges, vid tre minuter, vid en minut, vid 30 sekunder och vid 10 sekunder, till start. Dock bör skylt användas om det finns tävlande med hörselnedsättning.

RB 7.6 Finaler

RB 7.6.1 Startprocedur finaler

- Start får inte ske förrän alla bilvänderplatser är bemannade. Gäller för de klasser där bilvänderare är ett krav.
- Olika sorters startprocedur kan tillämpas i de olika klasserna, t.ex. individuell start, Le Man start eller F1-start. Vad som gäller framgår av respektive klasreglemente, se inbjudan.
- Det måste gå minst tre minuter mellan att ett heat avslutats till start av nästa heat. Från det att tävlingsledningen/speaker meddelat tre minuter till start måste förarna ha tillgång till sina sändare i minst två minuter innan starten får gå.
- Tidinformation via högtalare ska ges, vid tre minuter, vid en minut, vid 30 sekunder och vid 10 sekunder, till start. Vid 30 sekunder till start stängs bandepåutfarten. Den bil som inte har lämnat bandepån vid 30 sekunder till start, ska starta från bandepån efter att starten gått. Finns det tävlande med hörselnedsättning ska skyltar användas.
- Vid 10 sekunder till start höjer startern flaggan.
- Från 10 sekunder till tre sekunder till start sker nedräkning sekund för sekund.
- Vid fem sekunder sänker startern flaggan och vid tre sekunder ska flaggan vara nere i marken. Då ska mekanikern släppa bilen och kliva ca 1 meter tillbaka.
- Bilarna måste stå kvar på sina platser.
- Vid tre sekunder slutar nedräkningen och startsignal ges inom 0 och fem sekunder.
- Om startern inte är nöjd med starten kan han begära omstart och börja nedräkningen från 30 sekunder till start.
- Om varvräkningsslingan ligger efter startplats ett ska inte första varvet räknas.

RB 7.6.2 Provstart

- Det rekommenderas att göra en provstart för att upptäcka eventuella problem med varvräkning och kontroll av transpondrar.
- Provstarten sker alltid under gulflagg. Tävlingsledaren ska på förarsammanträdet informera om reglerna för gulflagg.

7.6.3 Regn i kval och finaler

- Tävlingsledaren tillsammans med Race Controllern och förarrepresentanten fattar beslut om tillfälligt avbrott på grund av regn ska göras.
- Tävlingsledare och Racecontroller är tillsammans ansvariga för beslut att tillfälligt stoppa tävling i händelse av ogynnsamma väderleksförhållanden.
- Om ett sådant beslut fattas fortsätter tävlingen när vädret tillåter med det som stog i tur att köras när tävlingen avbröts.
- Tävlingsledningen måste göra allt för att återställa banan till ursprungligt skick innan tävlingen fortsätter.
- Om situationen bedöms som omöjligt att fortsätta tävlingen kan Tävlingsledningen tillsammans med domaren avbryta tävlingen. Om så är fallet sammanställs en resultatlista enbart baserad på fullbordade kvalomgångar. Om ingen kvalomgång är fullbordad förklaras tävlingen som ogiltig.

Kval:

- Om tävlingen inte kan återupptas inom rimlig tid kan det tas beslut om att stryka kvalomgångar. Beslut om detta görs genom att det kallas till ett extra förarsammanträde där förarna genom ett majoritetsbeslut avgör hur man ska göra. Vid lika röster är det Tävlingsledaren som tar det slutliga beslutet.

Räkning av kvalificeringsomgångar:

<u>Antal körda omgångar</u>	<u>Antal räknade omgångar</u>
<u>5 (utgångsläge)</u>	<u>3 (utgångsläge)</u>
<u>4</u>	<u>2</u>
<u>3</u>	<u>2</u>
<u>2</u>	<u>1</u>
<u>1</u>	<u>1</u>
<u>0 (inställd tävling)</u>	<u>0 (inställd tävling)</u>

- Endast färdigkörda kvalificeringsomgångar räknas
- Beslut kan tas om att flytta kvalificeringsomgångar från lördag till söndag
- Kan inga kvalificeringsomgångar köras ställs tävlingen in

Finaler:

- Vid avbrott i finaler där man inte kan erhålla ett komplett finalresultat så räknas enligt nedan.
- Vi särskiljning beroende på ej avslutad tävling gäller alltid kvalresultat.
- I finaler där både A-och B-stegar är körda i respektive final räknas resultaten i finalerna i slutresultatet. I finaler ovanför, där man inte kunnat köra kompletta steg räknas kvalresultatet.

	<u>A</u>	<u>B</u>	
<u>Final</u>	<u>Ej körd</u>	<u>Ej körd</u>	<u>Kvalresultat räknas</u>
<u>Delfinal X</u>	<u>Ej körd</u>	<u>Ej körd</u>	<u>Kvalresultat räknas</u>
<u>Delfinal X-1</u>	<u>Körd</u>	<u>Körd</u>	<u>Resultat räknas</u>
<u>Delfinal X-2</u>	<u>Körd</u>	<u>Körd</u>	<u>Resultat räknas</u>

RB 7.7 Startsignal

Den officiella startsignalen under delfinal och final ska vara någon av nedanstående:

- Svenska flaggan som manövreras av startern och är signal till både förarna och varvräkningen.
- Ljudsignal, kan kompletteras med ljussignal, typ trafikljus, och de ska vara synkroniserade såväl inbördes som med start av varvräkningen.

RB 7.8 Tjuvstart och felaktig start

- Tjuvstart (om någon del av bilen vidrör startlinjen) eller felaktig start bestraffas med "Time Penalty" på min 10 sekunder eller upp till ett varv eller "Stop and Go". Vilken tid som kommer att användas ska redovisas på förarsammanträdet.

- Straffet utdelas av Tävlingsledare eller Race Controllern och måste annonseras direkt efter start.
- Straffet ska anges på resultattavlan.
- Vid individuell start bestraffas inte försumbar tjuvstart.
- Heat/delfinaler/final får under inga omständigheter avbrytas på grund av tjuvstart.
- Starter, Race Controller eller Tävlingsledare får bara avbryta heat/delfinal/final och begära omstart i den händelse han anser att startförfarandet inte genomfördes korrekt.

RB 7.9 Stopp på bana

- Under uppvärmningen inför ett heat, kval, delfinal/final, eller under pågående heat, är det förbjudet att avsiktligt gena eller stanna bilen på banan. Om detta sker ska föraren bestraffas med "Time Penalty" på max 10 sek under heatet, eller kommande heat om förseelsen sker under uppvärmning. Upprepade förseelser ska leda till diskvalificering.
- Det är okej att gena på utvarvet för att sprida fältet.

RB 7.10 Startnummer

- Alla bilar ska ha tävlingsnummer på minst tre ställen så att de är väl synliga framifrån och från båda sidorna.
- Tävlingsnumren för 1:8 IC måste vara min. 40 mm höga, på en vit eller gul bakgrund 55x55 mm eller 55 mm diameter. Siffrorna för Large Scale, 1:4, 1:5 och 1:6, måste vara min. 80 mm höga, på en vit eller gul bakgrund 70x98 mm. För övriga bilar kan siffran vara min 30 mm på en vit yta på 40x45 mm eller 45 mm i diameter.
- Enda tillåtna fonterna är:
 - Avant Garde Gothic medium/demi/bold
 - DIN 1451 Traffic sign numbers
 - Futura Demi bold/bold
- Ingen övrig text utöver siffran tillåts inom den angivna vita eller gula ytan. Utanför detta område kan arrangörsreklam anbringas.
- Siffrorna tillhandahålls av arrangören och får inte klippas ner, utöver angivna mått.

RB 7.11 Flaggor/ljussignaler

Se även [G 5.2.](#)

Endast följande flaggor användas:

- Startflagga
- Målflagga
- Röd flagga
- Gul flagga
- Svart flagga

RB 7.11.1 Röd flagga

- Heatet stoppat.
- Alla bilar ska omedelbart stanna i bandepå.

RB 7.11.2 Gul flagga

- Fara finns på banan.
- Kan även meddelas verbalt.

RB 7.11.3 Svart flagga

- Förare utesluten ur heat.
- Kan även meddelas verbalt.
- Den svarta flaggan hanteras av startern som får sina instruktioner från antingen Tävlingsledaren eller Race Controller.
- Startern får under inga omständigheter använda flaggan på eget bevåg.
- Att inte åttlyda svart flagga inom 2 varv leder till tävlingsbestraffning, se **RB 8.0** Tävlingsbestraffning.
-

RB 8.0 TÄVLINGSBESTRAFFNING

Se även **G 15**

Vid internationell tävling i Sverige gäller de internationella bestraffningsreglerna. Nationellt lopp, i en internationell tävling, följer reglerna i detta avsnitt.

- Tidstillägg kan ges i form av:

Påföljd	Innebörd
Stop and Go	Bilen ska stanna i bandepån eller i Stop and Go rutan på banan och starta igen utan uppmaning av Race Controllern. Ej tagen Stop and Go inom 3 varv ger svartflagg (kan ges muntligt). Tre Stop and Go i samma heat ger uteslutning ur heatet. Om förseelsen inträffar på de tre sista varven ska tidstillägg på 15 sekunder ges i resultatet för aktuellt heat/final.
Time Penalty	Vid allvarligare förseelse utdöms "Time Penalty". Bilen körs in i bandepån eller Stop & go ruta på banan och startar igen på uppmaning av Race Controllern. Vid behov får mekaniker lyfta upp bilen. Ej tagen Time Penalty inom tre varv ger svartflagg (kan ges muntligt). Tre Time Penalty i samma heat ger uteslutning ur heatet. Om förseelsen inträffar på de tre sista varven ska tidstillägg på 20 sekunder göras i resultatet för aktuellt heat/final.

- Om utdömd bestraffning inte ger effekt under pågående heat/final kan svartflagg utdömas vilket ger uteslutning ur heat/final.

RB 8.1 Förseelse/påföljd

Gällande bestraffningsskala:

Förseelse	Bestraffning	Påföljd
Tekniska kontroller		
Felaktigt bränsle	Enl. TK regler	Uteslutning ur tävlingen

Förarsammanträde		
Start		
Försenad start p.g.a. bilvändare		Starta sist i nästa delfinal/final
Utebliven bilvändare	Enligt RB 2.1.1	5 sek tillägg på totalt snabbaste kvalresultat
Utebliven bilvändare andra ggr	Enligt RB 2.1.1	15 sek tillägg
Utebliven bilvändare tredje ggr	Enligt RB 2.1.1	Uteslutning ur tävlingen
Utebliven bilvändare i semi- eller A-final	Enligt RB 2.1.1	Uteslutning ur tävling
Använder fel frekvens under ett tävlingsheat	Enligt RB 5.5	Uteslutning ur tävlingen
Störande radioutrustning	Enligt RB 5.5	Kan medföra uteslutning ur tävlingen om den störande utrustningen inte åtgärdas.

RB 8.2 Protester

Se [G 15.2](#)

RB 8.2.1 Protester och tidsfrister under tävling

Protest gällande	Inlämnas senast
Medtävlandes behörighet	En timme före första tävlingsheat.
Tävlingens genomförande	En timme före första tävlingsheat.
Fel och oegentligheter efter genomfört tävlingsheat	15 minuter efter fastställt och signerat delresultat i tävlingsheat.
Placering i startuppställning/resultatlista	Delresultat 20 minuter och slutresultat 20 minuter efter offentliggörandet av preliminära resultatlistan.

- Med delresultat menas resultatet efter tidsskörning eller heat och slutresultat avser resultatlistan efter final.

RB 9.0 RESULTAT

RB 9.1 Under tävling

- Arrangören ska upprätta en preliminär resultatlista och anslå den på angiven tid och plats enligt inbjudan, slutinstruktion eller PM.

RB 9.2 Efter tävling

Se även [G 20.9.2](#)

RB 10.0 TÄVLINGENS AVSLUTANDE

B. Arrangera tävling Radiostyrd bilsport, RB

Detta avsnitt beskriver reglerna och rutiner för dig som arrangör av tävling, arrangörens ansvar är att ha full kunskap och följa:

- Bilsportens gemensamma regler
- [Bilsportens styrande dokument](#)
- Sportgrenens tävlingsregler avsnitt A och B
- Sportgrenens tekniska regler

RB 11.0 ANSÖKAN OM TÄVLING

- Tävlingen skall ansökas hos SDF eller SBF beroende av status av tävlingen.
- Ett villkor för att få tävlingstillstånd är att banan har en giltig banlicens eller dispens från utskottet.

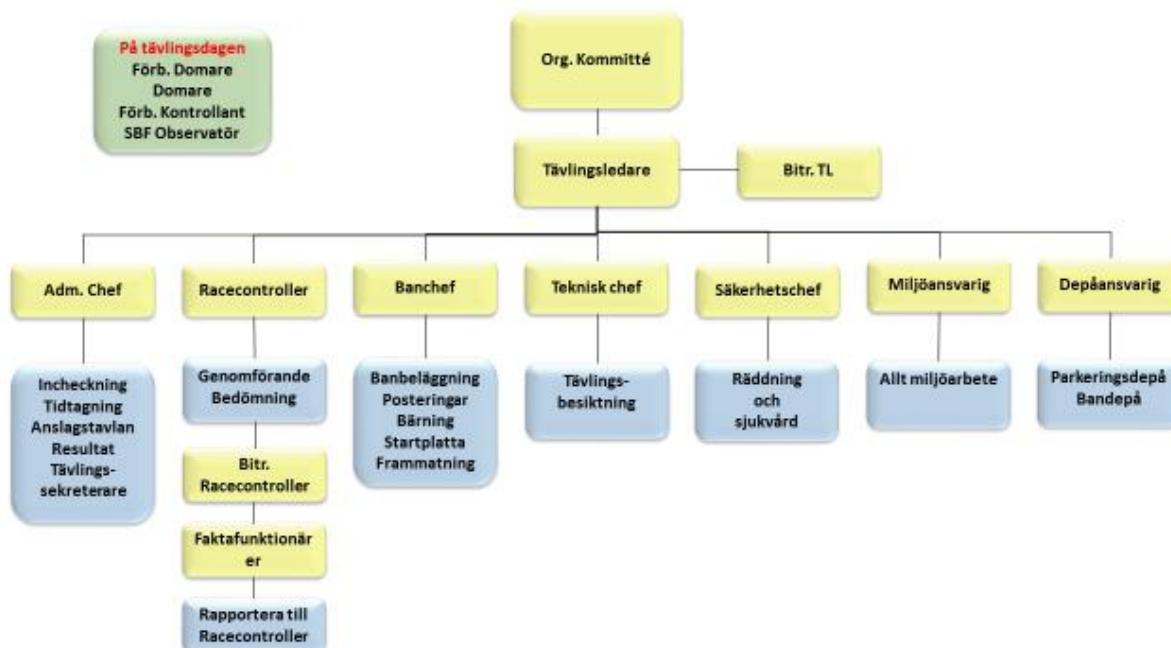
RB 12.0 ANSÖKAN OM TÄVLINGSTILLSTÅND

Se [G 20](#)

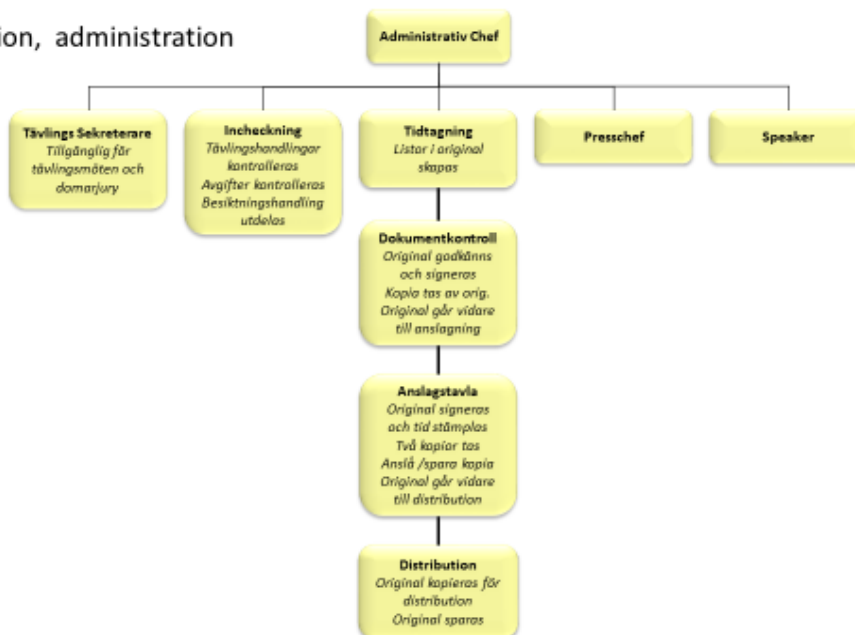
- Ansökan om SM/RM/Sverige cupen skall vara inne hos RB utskottet senast 1 oktober året innan tävlingen. 31 juli för EM 2 år innan och VM 3 år innan.

RB 13.0 TÄVLINGSORGANISATION

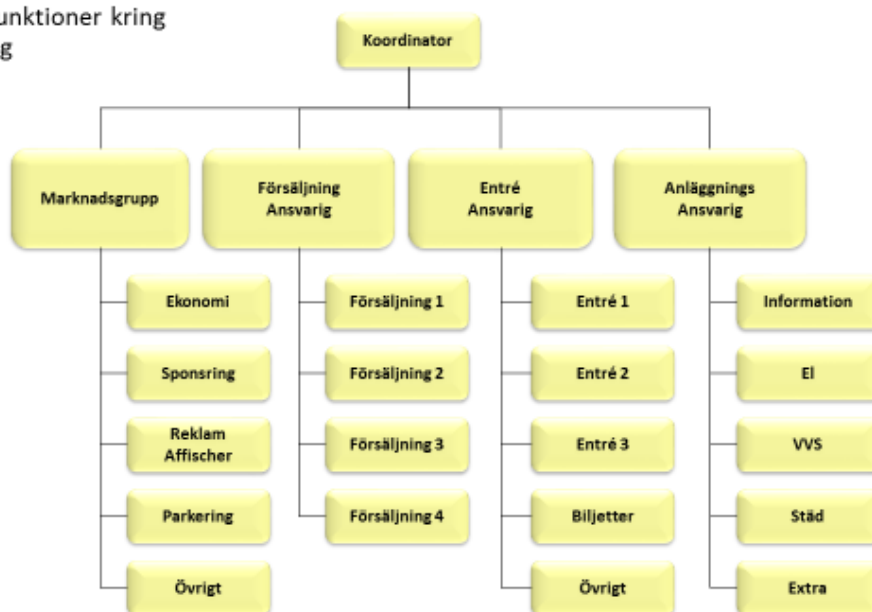
Se [G 20](#)



Organisation, administration



Förslag på funktioner kring arrangemang



RB 13.1 Funktionärer

Se även [Gemensamma regler](#).

- Alla funktionärer bör ha en funktionärslicens och måste vara tillräckligt utbildade för sin uppgift, ha god kunskap om reglementet och vara erfarna i RB-sportgrenen.
- Ingen funktionär får delta i en tävling där han har en funktionärsbefattning. Undantag kan beviljas för Miljöchef, samt de under [RB 13.2](#) angivna förutsättningarna vid flerdagarstävling.
- Funktionärer bör tydligt kunna skiljas från tävlande och åskådare genom väst, bindel eller liknande.
- Funktionärslicens finns av olika klass, se [G 21](#) Funktionärslicenser.
- Uppklassningspoäng får även räknas vid lokala tävlingar för funktionärer (C till B).

RB 13.2 Tillsättande av funktionärer

- En Domarordförande, Tävlingsledare och Race Controller krävs vid alla nationella och internationella tävlingar. Vid internationella tävlingar krävs dessutom att Domarordförande och domarna samt Tävlingsledaren behärskar engelska.
- Vid EFRA-sanktionerade tävlingar utses Domarordförande av EFRA.
- Vid tävlingar såsom SM, RM, NoM samt SC utses Domarordförande, Race Controller och Tävlingsledare av arrangör i samråd med RB-utskottet.
- Vid tävling som pågår mer än en dag äger tävlande rätt att vara funktionär efter det att den egna klassen är slutförd, alternativt inte påbörjad och under förutsättning att funktionärsarbetet inte kan påverka det egna tävlingsresultatet.
- Undantagna från denna möjlighet är: Tävlingsledare, Race Controller samt Domare.
- Domarordförande får inte ha funktionärslicens utfärdad i den arrangerande klubben.
- Vid nationella tävlingar utgörs Domarjuryn av Domarordförande.
- Domare, Tävlingsledare och Race Controller äger rätt att begära skälig ersättning för sina kostnader från arrangören.

Typ av funktionär	Utses av/godkänns av	Krav för licens
EFRA styrelse	EFRA:s årsmöte	
RB utskott	Förbundsstyrelsen	
EFRA-domare	EFRA + RB utskottet	Behärska engelska + Funktionärslicens A + Meriter
A-licensierad	Klubb + SDF + SBF	Se G 21
B-licensierad	Klubb + SBF	Se G 21
C-licensierad	Klubb + SBF	Se G 21

RB 13.3 Befattningar

Nedanstående tabell anger obligatoriska chefsfunktionärsbefattningar:

Befattning	EFRA	Mästerskaps tävling	Nationell tävling	Lokal tävling
Domare/ Domarordförande	EFRA-domare	Elitdomare	A	-
Racecontroller	EFRA-domare	A	B	-
Tävlingsledare	A	A	B	C
Tävlingssekreterare				
Varvräkningsansvarig				
Besiktningansvarig				

Speaker				
Miljöchef				

RB 13.4 Allmänna för funktionärer

- Tävlingsledningen utgörs av Tävlingsledare, Bitr. Tävlingsledare och Race Controller.

RB 13.5 Domare

Nivå	Antal domare i jury
Mästerskapstävling	Tre domare
Nationell tävling	Tre domare i domarjury alt. en domare

RB 13.5.1 Domarordförande/Jury

Funktion och ansvar:

- Se till att tävlingen genomförs enligt SBF:s och EFRA:s bestämmelser.
- Före tävlingen granska tävlingshandlingarna och tävlingsinbjudan i koncept.
- Behandla inlämnad protest.
- Vid behov anmäla till förbundsbestraffning.
- Vid personskada fylla i skaderapport och snarast insända denna till SBF. Kan vid andra tävlingar än SM/RM delegeras till Tävlingsledaren.
- Vid behov underteckna tävlingsrapport.
- Domare/Domarordförande behöver inte vara närvarande på tävlingsplatsen, om tävlingens tillståndsgivare är SDF, men måste finnas lätt anträffbar under tävlingens genomförande i händelse av protest m.m.

RB 13.6 Tävlingsledare

- Tävlingsledaren är ansvarig för tävlingen och att den genomförs enligt reglementet.
- Inhämta erforderliga myndighets- och tävlingstillstånd.
- Göra tävlingsinbjudan och eventuella PM.
- Till Domare/Domarordförande i god tid före tävlingen översända samtliga tävlingshandlingar.
- På anslagstavla anslå tillstånd, inbjudan, eventuella PM och övriga beslut.
- Tillsammans med Race Controller kontrollera banan före tävling.
- Förvissa sig om att tävlingsfunktionärerna fått sina tävlingsinstruktioner och befinner sig på sina platser.
- Till Domare/Domarordförande framföra förslag om ändring av tidsplan.
- Genomföra förarsammanträde tillsammans med Race Controllern.
- Organisera besiktningen.
- Kontrollera säkerheten och sjukvårdsberedskapen.
- Vid behov utdela bestraffning för osportsligt uppträdande av förare, mekaniker eller funktionär.
- Från tävlingsfunktionär insamla och motta rapporter och övriga uppgifter.
- Informera Domare/Domarordförande om händelser av vikt.
- Ta emot protester med tillhörande avgift och snarast lämna eller informera om protesterna till Domare/Domarordförande för behandling.
- Underteckna resultatlista och tävlingsrapport.

- Tävlingsledaren måste vara närvarande på tävlingsplatsen under hela tävlingen.

RB 13.6.1 Biträdande tävlingsledare

Funktion och ansvar

- Vara behjälplig till tävlingsledare.
- Kan vara racecontroller.

RB 13.7 Besiktningsansvarig

Funktion och ansvar:

- Se till att all mätutrustning är reglementsenslig.
- Se till att efterbesiktning avskärmas för utomstående.
- Vara förare/mekaniker behjälplig om de vill kontrollera sin utrustning.
- Kontrollera att förarens bil uppfyller det tekniska reglementet.
- Omedelbart göra anmälan till Tävlingsledaren om förarens utrustning bil inte uppfyller det tekniska reglementet eller andra krav för deltagande i tävlingen.
- På order av RC eller Tävlingsledare genomföra uppmätning av tillgänglig bränslevolym i bilen.
- Vid behov genomföra mellan- och efterbesiktning och därefter ansvara för bilarna i Parc Fermé.
- Inte, till utomstående, meddela resultat eller iakttagelser från besiktning eller efterbesiktning.

RB 13.8 Administrativ chef

Funktion och ansvar:

- Registrering av förare, licenskontroll, kontroll av ev. anmälarlicens, insamling av avgifter och utdelning av annan för tävlingen nödvändig information.
- Anslå resultat.

Arrangören ska tillhandahålla för sin uppgift erfarna varvräknings- och dataansvariga och ett för ändamålet lämpligt och avskilt utrymme för dessa personer.

- Senast i samband med förarsammanträdet upprätta aktuell deltagarförteckning.
- Organisera tidtagningen.
- Använda tidtagnings- och varvräkningsutrustning som är lämplig för tävlingen.
- Fastställa varje förares varv/tid resp. placering i heat/final.
- Göra utskrift av resultat efter avslutat heat/final.
- Upprätta resultatlista efter tävlingens avslutande.
- Iordningställa, underteckna och till Tävlingsledaren överlämna resultatlistor efter tävlingens slut.
- Ansvara för att utlåningstranspondrar är funktionsdugliga.

RB 13.9 Miljöchef

Se även [G 6](#)

RB 13.10 Depåansvarig

Funktion och ansvar:

- Hålla publik borta från bandepå och bana.
- In och utfart från bandepån.

RB 13.11 Banchef

Funktion och ansvar:

- Övervakning av bilvändare runt hela banan.

- Ansvara för att banan håller lämplig kvalitet över racet vad gäller säkerhet och körbarhet.

RB 13.12 Race Controller

Funktion och ansvar:

- Race Controllers huvuduppgift är att övervaka att tävlingskörning genomförs på ett regelmässigt korrekt sätt och för detta måste han/hon erbjudas en plats varifrån hela banan, förarna och banandepån kan överblickas.
- För att kunna bedöma eventuella situationer utifrån förarnas perspektiv är det lämpligt att platsen anordnas på förarställningen.
- Platsen ska vara avskild från förarna för att tillförsäkra Race Controller en lugn och ostörd arbetsplats. Platsen bör utrustas med stolar och bord.
- Platsen ska vara avsedd för och ha tillräckligt med utrymme för att RC ska kunna utföra sitt jobb (stol, bildskärm och bord).
- Race Controller måste kunna utdela bestraffningar eller instruktioner när som helst under tävlingen och ska ha tillgång till mikrofon. Ett system där mikrofonen bryter speakerns mikrofon samt en monitor kopplad till varvräkningsystemet bör tillhandahållas av arrangören. Eventuellt kan en separat ljudanläggning för Race Controllers information till förarna på förarställningen tillhandahållas.
- Race Controller ska också kunna ha direktkontakt med varvräkning och tävlingsledning, lämpligtvis med fungerande walkie-talkie eller annat fungerande system.
- Race Controller måste vara på plats när heat eller finaler pågår.
- Race Controller skall vara väl utbildad och ha stor erfarenhet av vad som kan ske under tävlingsmomentet.
- Race Controller tillhör tävlingsledningen.
- Race Controller kan tillhöra den arrangerande klubben, om tävlingens tillståndsgivare är SDF.
- Tillsammans med Tävlingsledaren kontrollera banan före tävling.
- Genomföra förarsammanträde tillsammans med Tävlingsledaren.
- Övervaka tävlingsmomentets genomförande.
- Tillsammans med Tävlingsledaren se till att de tävlandes rättigheter uppfylls
- Vid behov utdela erforderliga bestraffningar.
- Bestrafva tävlande avseende osportsligt uppträdande eller regelbrott.
- Informera Tävlingsledare och Domare/ Domarordförande om händelser av vikt
- Underteckna tävlingsrapport i stället för Domarordföranden.

Att bevaka:

- Dålig sportsmananda under tävling till exempel att hindra andra förare, avsiktligt invänta en annan bil, avsiktligt köra på en annan bil, avsiktlig gening och vårdslös körning i allmänhet.
- Felaktig in och utfart i depå.
- Att reparation av bil eller påfyllning av bränsle inte sker ute på tävlingsbanan.
- Bilar som, vid start eller under körning (till exempel tappad kaross eller för hög ljudnivå på grund av tappad eller skadad ljuddämpare), inte uppfyller reglementet.
- Bilar som är okörbara eller farliga på grund av skada eller annat fel.
- Startförfarande d.v.s. notera tjuvstarter och om så krävs rapportera till ansvarig för varvräkningen om tidstillägg ska göras.

RB 13.13 Varvräkningsansvarig

- Arrangören måste tillhandahålla för sin uppgift erfarna varvräknings- och dataansvariga och ett för ändamålet lämpligt utrymme för dessa personer.

Administrativ chef/Varvräkningsansvarigs uppgifter är att:

- Senast i samband med förarsammanträdet upprätta aktuell deltagarförteckning.
- Organisera tidtagningen.

- Använda tidtagnings- och varvräkningsutrustning som är lämplig för tävlingen.
- Fastställa varje förarens varv/tid resp. placering i heat/final.
- Göra utskrift av resultat efter avslutat heat/final.
- Upprätta resultatlista efter tävlingens avslutande.
- Iordningställa, underteckna och till Tävlingsledaren överlämna resultatlistor efter tävlingens slut.
- Ansvara för att eventuella utlåningstranspondrar är funktionsdugliga.

RB 13.14 Speaker

Funktion och ansvar:

- Speakeruppdraget kan kombineras med uppdraget som varvräkningsansvarig.
- Speakerns främsta uppgift är att på ett spännande och informativt sätt leda åskådarna genom tävlingen samt informera deltagarna om händelser av vikt.
- Speakern får aldrig, annat än på Tävlingsledarens personliga order, via högtalaren anropa eller utfärda bestämmelser till funktionärer, bilvändare och tävlande. Inte heller får speakern förekomma eller kommentera domslut.

RB 14.0 INBJUDAN

- Tävlingsinbjudan för SM/RM och NoM ska godkännas av RB-utskottet.
- Tävlingsinbjudan ska distribueras via LOTS, www.sbf.se, minst tre veckor före sista anmälningsdag.
- Tävlingsinbjudan ska även finnas på arrangörens hemsida.
- Uppgifter som inte kan tas med i inbjudan ska meddelas de tävlande i slutinstruktion eller PM. Alla PM ska numreras och undertecknas av tävlingsledaren.

Nr. Uppgifter om

- 1 Tävlingsarrangör, ort och datum
Organisationskommitté
- 2 Tävlingsledare, namn och telefonnummer
Biträdande tävlingsledare
- 3 Domarordförande
Domare
Teknisk kontrollant
Teknisk chef
Ev. Faktafunktionär
Miljöchef
- 4 Tävlingsform, tävlingens längd (heat, varv)

Nr. Uppgifter om

- 5 Tävlingsplats, ort, bana, telefonnummer under tävlingen
- 6 Tidsplan:
 - Administrativ incheckning
 - Besiktning
 - Fri träning
 - Förarsammanträde
 - Officiell träning
 - Första start
 - Resultatlistan anslås, var officiell anslagstavlan finns placerad
 - Prisutdelning
- 7 Deltagare, licensklasser, antal och eventuell gallringsmetod, antal ordinarie förare och eventuella reserver
- 8 Tillåtna bilklasser, startordning, startuppställning och eventuell sammanslagning, startmetod, startuppställning och gallringsmetod
- 9 Anmälningsavgift
- 10 Anmälan (dag och tid), eventuell efteranmälan
- 11 Avlysning
 - Kameraövervakning, placering av kameror
- 12 Ev. utnyttjande av utrymme för förbunds/arrangörsreklam samt möjlighet till friköp
- 13 Priser, poängberäkning, särskiljning, prisutdelning
- 14 Upplysningar, telefonnummer
- 15 Återbud
- 16 Tävlingens genomförande
- 17 Ev. media-/PR-ansvarig, namn och telefonnummer

Vid tävling om RF:s mästerskapstecken (SM, JSM, DM, JDM) gäller kapitel 8 § 2 i SBF:s stadgar.

RB 14.1 Arrangörens ansvar:

- Uppfylla de åtaganden som gjorts i inbjudan.

RB 15.0 ANMÄLAN

RB 15.1 Administrativ incheckning

Vid incheckningen ska kontroll ske av:

- Klubbtilhörighet
- Licens
- Ev. anmälarlicens

RB 16.0 TÄVLINGSBESIKTNING OCH TEKNISKA KONTROLLER

- Enl. tävlingsledarens beslut.

RB 16.1 Tävlingsbesiktning

- Tävlingsledaren beslutar vad, när och hur mellanbesiktning skall göra.

RB 16.2 Teknisk kontroll

- Tävlingsledaren beslutar för teknisk kontroll

RB 17.0 SÄKERHET

RB 17.1 Om olyckan är framme

Se [G 23](#)

Första hjälputrustning:

- Åtminstone en förbandslåda ska finnas. I förbandslådan ska utöver ordinarie utrustning finnas utrustning för ögonsköljning

Första hjälp:

- En ansvarig för förstahjäl ska finnas vid större evenemang där stora åskådarmassor väntas.
- En vattenslang, tydligt markerad, bör finnas. Brandsläckare och brandfilt ska finnas.

RB 17.2 Säkerhetsplan

- Åskådarnas säkerhet är mycket viktig och måste beaktas när bana och åskådarplatser byggs.
- Säkerheten för funktionärer, tävlande och andra inblandade är lika viktig men det förutsätts att dessa är mer medvetna om tänkbara risker.
- Åskådare, tävlande, mekaniker och funktionärer måste effektivt skyddas mot tävlingsbilarna med lämpliga avspärningar.
- Om s.k. "tallrikar" används som avgränsning för att hindra att förarna genar måste dessa placeras så att bilar som träffar en tallrik i full fart inte kan flyga in i publiken.

RB 18.0 ANLÄGGNINGEN OCH BANAN

RB 18.1 Placering av anläggning

Åtkommlighet:

- Framkomlighet med bil till max 100 m från depån och möjlighet för person med funktionsnedsättning att transportera sig till tävlingsområdet bör beaktas.
- Parkering för tävlande ska finnas inom rimligt avstånd från depån.

Hotell och camping:

- Tillräckligt antal hotellrum och campingplatser till acceptabla priser bör finnas tillgängliga på rimligt avstånd från banan. Möjlighet till camping vid banan bör finnas.

Åskådarplatser:

- Avspärning måste avskilja åskådarna från bana och arbetsdepå.

RB 18.2 Standard

Bekvämlighetsinrättningar:

- Vatten och toaletter måste finnas för både tävlande och åskådare. Minst en toalett bör vara tillgänglig för fysiskt funktionshindrade personer.

Mat och dryck:

- Ett ställe för detta bör finnas. Om möjligt bör separat "lucka" för förare och mekaniker ordnas.

RB 18.3 Tävlingsområdet

- Sändande utrustning, med undantag av den utrustning som används av arrangören och förarens radioutrustning samt mobiltelefon, är inte tillåten inom tävlingsområdet. Dock är det tillåtet att använda följande utrustning mellan förare och mekaniker
 - A. Endast publik tillåtna frekvensband samt en maximal signalstyrka på 500mW är tillåtet.
 - B. Radiokommunikation får endast användas utav föraren och dennes mekaniker då föraren är i förartornet och race pågår. Ljud från kommunikation får inte "läcka ut" till andra förare. Får endast användas i klasser där tankning sker under finaler. Undantaget är träning. Kontrollera alltid med klass- och cupregler före användande.
 - C. Det är alltid förarens ansvar att höra vad racecontrollern säger även om föraren använder hörselskydd, kåpor, radiokommunikation med mekaniker eller liknande.
 - D. All utrustning måste vara i enlighet med svenska och lokala bestämmelser för radiokommunikation.
 - E. Radioutrustningen får inte användas vid annat tillfälle, än det som beskrivs i B.
 - F. Tävlingsledningen har rätt att testa och/eller neka radioutrustning med omedelbar verkan utan frågor.
- Rökförbud gäller på förarställning, bandepå och arbetsdepå.
- **EI:** 230 V för i första hand laddning av batterier och lödkolv etc. måste finnas tillgängligt i arbetsdepån. Arrangör kan tillåta användande av annan elektrisk utrustning t.ex. kompressorer om effekten i arrangörens elnät anses vara tillräcklig.
- Arbetsdepå måste rymma alla förare, bör vara utrustad med mekbord och skyddad vid utomhustävling. Man måste kunna komma till förarställningen direkt från arbetsdepån. För att skydda såväl förare, mekaniker som deras utrustning bör ban- och arbetsdepåområdet vara avspärrat för obehöriga personer.
- Förarställningen måste rymma minst 10 (12 1/8 OR) förare med minst 90 cm utrymme för varje förare. Den bör dessutom vara anpassad så att det finns tillräckligt med utrymme för minst en rullstolsburen förare. På förarställningen ska särskilt utrymme finnas som är avsett för Race Controller. Om möjligt bör förarställningen vara centralt placerad i förhållande till bansträckningen.
- Förarställningen måste vara minst 1,25 m djup.
- Förarställningens golv ska vara mellan 2 och 3 m upphöjt över markplanet. Uppgången till förarställningen måste vara en fast, säker och ramp minst 1,20 m bred anpassad för personer med funktionsnedsättning. Ett kraftigt skyddsräcke är obligatoriskt.
- Förarställningen måste vara täckt eller kunna täckas vid dåligt väder.
- Förarställningen måste placeras så att alla förare, oberoende av placering, får lika bra överblick över banan under träning och tävling. Utsikten får inte skymmas av någonting t.ex. pelare, flaggstång, andra förare o.s.v. Avståndet från förarställningens främre kant till banans närmaste del måste vara mellan 2,5 och 4 meter.

- En radiodepå ska vid behov finnas i nära anslutning till förarställningen eller finnas på förarställningen. Sändarna måste skyddas mot dåligt väder och förvaras på ett säkert sätt.
- En frekvenstavla ska vid behov, finnas under fri träning. Den bör helst placeras nära förarställning.
- Brandkår, polis, ambulans och annan räddningspersonal måste enkelt kunna nå tävlingsområdet.
- Om camping förekommer inom tävlingsområdet ska all uppställning av husvagnar, husbilar och bilar ske så att evakuering underlättas, se RB:s hemsida under Information/Allmänt.

RB 18.4 Varvräkning och tidtagning

- Tidtagning och varvräkning bör utföras på ett långsamt avsnitt av banan med bra överblick för varvräkningsansvarig. Bilarnas nummer måste vara läsbara under minst två sekunder från varvräkningsområdet.
- Tillräckligt utrymme måste avsättas för varvräkningsfunktionärer. Området måste vara skyddat mot dåligt väder. Tidtagnings- och varvräkningsområdet bör inte kunna nås av tävlande eller åskådare och varvräkningsfunktionär får inte kunna störas av förare eller mekaniker.
- En resultattavla måste placeras på ett lämpligt ställe nära tidtagnings- och varvräkningsområdet och åtkomligt för alla tävlande. Resultattavlan måste skyddas mot regn och blåst.
- Vid mästerskapstävlingar bör Scoreboard användas. Rekommenderas även på Sverige Cuptävlingar.
- Två kompletta varvräkningssystem bör användas vid SM/RM/NoM och bör användas vid SC.
- Ett av systemen ska vara huvudsystem och ha en backupplösning i händelse av att strömavbrott inträffar. Lämplig lösning för detta kan vara bärbar dator eller avbrottsfri kraft (UPS). Varvräkningssystemets placering ska vara utmärkt med en heldragen mållinje. Slingan bör också placeras på så sätt att eventuella bilar som startar från bandepån inte missar första varvet.
- Det ska i inbjudan anges vilken typ av dekoder som används.

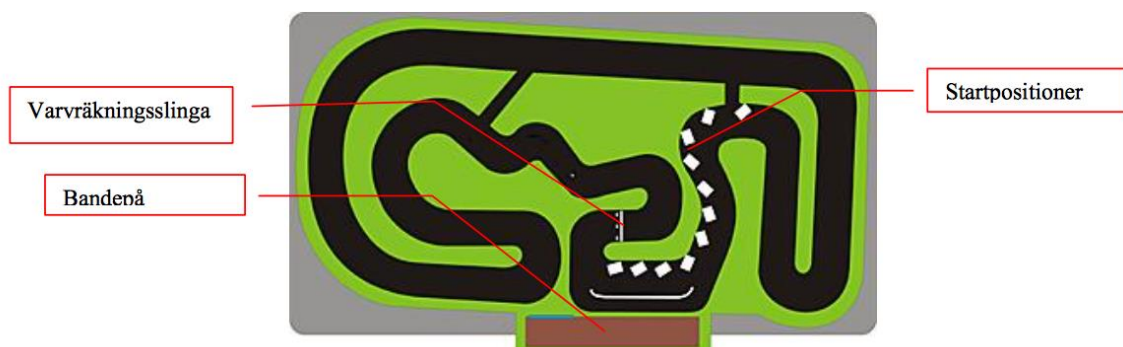
RB 18.5 Banspecifikationer

Allmänt

- Banan måste innehålla såväl höger som vänsterkurvor och minst en raksträcka. Inga föremål på banområdet får skymma sikten från förarställningen till någon del av banan. Maximala avståndet från förarställningens mitt till banans mest avlägsna punkt är 60 meter (40 meter för EL).
- En bandepågata ska finnas som ger en säker in- respektive utfart till banan. Depågatan ska vara avskärmad från banan med en säker barriär på både ut- och insida för att avskilja depågatan från bandepån. Detta ger mer plats för de bilar som ska tanka. In- och utfart från bandepån ska vara konstruerad så att den förhindrar hög fart genom depågatan.
- All tankning och reparation av bilar ska göras innanför den inre barriären och inte i depågatan eller ovanför denna. Det är tillåtet att ställa bilarna för tankning och reparation på den inre barriären om den konstruerats så att bilarna står stabilt och säkert.
- För icke permanenta banor (t.ex. inomhus) får anpassningar göras efter de rådande omständigheterna. Lämpliga avspärningar utanför banan måste stoppa bilen effektivt om en förare missar en kurva eller tappar kontrollen över bilen. När man väljer avspärningar är det viktigare att skydda åskådarna än bilarna. Avspärningens höjd ska utomhus vara minst 90 cm och inomhus minst 30 cm.
- Inre avspärningar ska försvåra gening och att bilar kommer över på andra delar av banan. Avspärningen ska placeras och dimensioneras så att bilarna hindras från att flyga över

avspärningarna in i publiken. Avspärningarna måste vara mjukt formade. Curbs bör vara utformade på ett sådant sätt att de inte skadar bilarna.

- Inga avspärningar får placeras närmare än 20 cm från banbeläggningsen.
- Beläggningsen innanför och utanför banan måste vara gräs eller annat lämpligt material. Syftet med dessa beläggningar är att bromsa upp en bil som hamnar där. Bilen måste kunna ta sig in på banan själv för att minimera behovet av bilvändare.
- Numrerade positioner för bilvändare ska vara jämnt fördelade runt banan på strategiska platser där man inte skymmer sikten för förarna. Om bilvändarplatsen är på en farlig del av banan, t.ex. rakan eller i en snabb kurva, måste platsen vara försedda med skydd för bilvändaren i exempelvis en vall, ett däck eller ett nät.
- Bandesignen bör vara utformad så att man inte kan köra förbi slingan utanför banan. Hinder för detta får inte vara utförda så att bilarna skadas.
- En start/mållinje måste finnas målad tvärs över banan vid slingan. Den första startplatsen måste vara minst 10 meter från nästa kurva.
- Den sista startpositionen i finalerna ska vara placerad i närhet till depåutfarten så att förare som måste starta från depån kan ansluta till startfältet utan att förlora ett varv på övriga förare. Se bildexempel *nedan*:



- Tankområde och bandepån ska vara tydligt avgränsad från själva banan och vara så nära förar-ställningen som möjligt. In och utfart från bandepå bör vara på en långsam del av banan.
- Vilken typ av start som ska användas och avståndet mellan boxarna, beskrivs i respektive klass-regler.

RB 18.5.1 Banspecifikationer/Preparering av banor

- Banpreparering får endast ske med miljöanpassad vätska enligt utskottets rekommendationer. Tävlingsinbjudan skall innehålla upplysning om banpreparering.
- Tävlingsledaren kan egenhändigt besluta om reparation av banan under pågående tävling om tävlingsledningen anser att banan är farligt.

RB 18.6 Banbesiktning

- Distriktens sportgrensansvariga, SGA, är ansvariga för regelbunden kontroll av banorna i det egna distriktet avseende säkerhet, miljö m.m.
- Banbesiktning ska alltid göras när banan är ny eller vid om- eller tillbyggnad av bana, förarställning och andra byggnader gjorts som påverkar banans status. Banbesiktningensprotokoll ska fyllas i och sändas till RB-utskottet. RB-utskottet utfärdar efter godkännande en banlicens. Undantag kan göras om man ändrar slingans dragning eller flyttar hopp.
- Banbesiktningensprotokoll finns på RB:s hemsida.

RB 18.7 Banlicens

- Banlicens är ett intyg som anger att en bana är besiktigad och godkänd av SBF, som fastställer villkoren för dess användningssätt och vilka kategorier av bilar och tävlingar som är tillåtna.
- Banlicensen baseras på ett banbesiktningssprotokoll. Banlicensen är endast giltig för verksamhet i och av SBF-anslutna klubbars regi.
- SBF eller dess sportgrensutskott kan, av säkerhetsmässiga skäl besluta om indragning av banlicens eller om förändringar som i sådana fall skall godkännas av berörd banbesiktare.
- Berörd banbesiktare kan, i de fall anmärkningar inte åtgärdats, besluta att banlicensen inte längre är giltig.

B 18.8 Stängning av bana

- Banan kan, av olika skäl, behöva vara stängd för träning och tävling en viss tid innan tävlingsdagen.
- Arrangören avgör om han vill stänga av banan och hur länge denna ska vara stängd; dock maximalt 10 dagar.
- Om banan ska vara stängd, är den stängd för samtliga; såväl klubbmedlemmar som andra förare.
- Om banan stängs ska detta tydligt framgå i tävlingsinbjudan, där även datum för eventuell öppning och stängning meddelas.

RB 18.9 Ljudanläggning

- En ljudanläggning ska finnas för information från varvräkningen för information inför start, för allmän information från Tävlingsledare och eventuellt från Race Controller om denne inte använder separat ljudanläggning på förarställningen för information till förarna.
- Ljudanläggningen ska vara av god kvalitet och ljudet ska i första hand nå ut till den gemensamma mekplatsen/mekdepån och i annat fall alla mekplatser inom banområdet. Vid ett stort antal deltagare ska ljudet även nå ut till de som har mekplatser strax utanför banområdet.

RB 18.10 Miljöstation

- Se även [G 6.1](#)
- Arrangör ansvarar för att en miljöstation och med utrustning för att omhänderta spill finns på en markerad plats på tävlingsplatsen.
- Tävlingsledare ansvarar för att allt miljöfarligt avfall, på lämpligt sätt, tas omhand.
- Vid tävling ska finnas en miljöstation med utrustning för hantering av:
 - Batterier
 - Bränslerester
 - Oljor
 - Däcksoppa
 - Tomma kärl
 - Förorenat material
 - Särskild plats för slipning av däck

RB 19.0 TÄVLINGENS AVSLUTANDE

Se även [G 20.9.2](#)

RB 19.1 Efter avslutad tävling

- Arrangören är skyldig att ta väl hand om kvarglömd utrustning. Det är dock ägaren som ansvarar för och bekostar eventuell transport av utrustningen.

- Omedelbart efter tävling ska arrangören eller Tävlingsledaren insända tävlingsrapport, resultatlistor och övriga handlingar till tillståndsgivaren (SBF/SDF).

Resultatlistor som presenteras *digitalt* eller på annat sätt skickas ut från tävlingen till andra än tillståndsgivaren, får *enligt datalagen* inte innehålla förarens licens eller personnummer.

C. Klassspecifika tävlingsregler Radiostyrd bilsport, RB

RB 20.1 1/8 IC OFF ROAD (OR)

RB 20.1.1 Bandepå 1/8 OR

- Varje förare får ha en mekaniker på plats i bandepån under kvalen och två mekaniker under finalerna.
- Om nummerade boxar finns i bandepån måste förarnas respektive mekaniker stå i dessa.
- Finns det en avgränsningslinje i depån så skall mekanikern stå bakom denna när man inte tankar.

RB 20.1.2 Förarställning 1/8 OR

- Förarna kan kräva att få välja plats på förarställningen i den ordningen som motsvarar inplacering i heatet. För 1:8 OR gäller detta från semifinal och uppåt.
- Mekaniker ska alltid stå under sin förare.
- Varje förare får ha en mekaniker på plats i bandepån under kvalen och två mekaniker under finalerna.

RB 20.1.3 Tävlingskörning

- Tävlingen ska avgöras på max 2 dagar med plats för minst 140 startande. RM/SM ska avgöras på max 3 dagar. Tid för sista varv ska vara normal varvtid x 2.

RB 20.1.4 Kvalificering

- Minimum antal kvalomgångar är 5. Kvalheat är 5 minuter och ska köras i ordningsföljden 1, 2, 3, 4, 5, ... i varje kvalomgång. Hänsyn tas till vädersituationen. Körs 5 kvalomgångar, räknas 3. Körs 4 eller 3 kvalomgångar, räknas 2 och körs 2 eller 1 kvalomgångar, räknas 1.
- Kvalificeringsheatet med de högst licensierade förarna ska vara det sista kvalificeringsheatet i kvalomgången.
- Maximalt antal förare i kvalheat är 12. Antalet förare i heaten ska fördelas jämnt mellan heaten. Exempelvis vid 27 förare ska det vara 9 förare i varje heat och inte 10, 10, 7.
- När alla kvalomgångar är genomförda upprättas kvalresultat baserat på varje förares bästa resultat, exempelvis varv och tid, varvtid vid varvtidskval eller poäng.

RB 20.1.5 Kvalificeringssystem

- I varje kvalomgång ska poäng baserat på resultat, varv och tid, utdelas.
- Poängräkning görs enligt EFRA:
1 poäng för vinst, 2 poäng för andra plats och så vidare. Om man inte kört erhåller man maxpoäng dvs i en tävling med 55 förare 55 poäng.
- Förare som inte lyckas fullborda minst ett varv eller inte godkänns vid efterbesiktning erhåller inte poäng i den kvalomgången. Om två eller flera förare, under en kvalomgång, erhåller lika resultat ska de tilldelas lika poäng och första förare därefter ett poäng mindre.
- Om två eller flera förare, efter kvalomgångarna, erhållit samma antal poäng avgör nästa oräknade poäng förarens placering, om det fortfarande är omöjligt att skilja förarna åt med resultatet från nästa oräknade kvalomgång ska särskiljning ske enligt flest antal varv eller bästa tid.

RB 20.1.6 Finaler

- Efter kvalomgångarna delas förarna upp i två stegar A och B. Delfinalerna i A-stegen ska innehålla förare som fått udda placeringssiffror enligt resultat efter kvalomgångarna. B-stegen utgörs av förarna som erhållit jämna placeringssiffror. Ingen går direkt till final.
- För delfinaler gäller lägsta nivå 1/512-delsfinal. Antal bilar, från kvalresultatet, till delfinal är 7 vid 10 bilar i final eller 8 vid 12 bilar i final utom i lägsta delfinalen där det kan vara 10 eller 12 bilar. Delfinalerna ska köras nedifrån och upp. Det är inte tillåtet för förare att byta mellan A-respektive B-stege. Alla delfinaler ska köras i 20 minuter. Semifinalerna ska vara 20 eller 30 minuter och finalen 45 eller 60 minuter. Vilket som gäller ska meddelas på förarsammanträdet och bör framgå i tävlingsinbjudan
- Vid 10 förare i delfinal flyttas de tre bästa förarna eller vid 12 förare i delfinal flyttas de fyra, bästa förarna från respektive delfinal (t.o.m. kvartsfinalen) upp ett steg. Vid final med 10 förare går de fem första förarna och vid final med 12 förare i varje semifinal går de sex första förarna vidare till huvudfinalen.
Före kvartsfinalerna har endast de direktkvalificerade semifinalisterna (A och B) rätt till 10 minuters träning. Vid detta tillfälle ska rätt bilnummer användas.
- Det måste vara minst 15 minuters mellanrum för förare som avancerar till nästa final. Efter att semifinal A körts ska de 6 eller 7 bästa bilarna, beroende på antalet bilar i final, placeras i Parc Fermé i besiktningen under tiden semifinal B körs Bilarna är tillgängliga för förare och mekaniker efter att besiktningen i andra semifinalen är klar.
- Dock kan Parc Fermé-tiden för bilarna som kört i semifinal A kortas ned beroende på banunderlaget. Vid blöt lerig bana eller kraftigt regn kan Tävlingsledaren besluta om annan tid i Parc Fermé.
- Startordning i huvudfinalen sorteras efter varv och tid. Vid olika förhållande gäller saxning från semifinalerna till final. Platserna 11 - 20, (13 - 24) sorteras efter antal varv och tid.
- Finalstegar se bilaga 1 och 2.

RB 20.1.7 Startprocedur

Se även [RB 7.6](#)

- I kvalen ska individuell start tillämpas d.v.s. rullande start i direkt anslutning till uppvärmningen. Syftet med detta startsystem är att genom att startfältet blir utspritt kan föraren köra "sitt eget race" utan att hela tiden påverkas av intilliggande bilar och därmed underlättas bland annat omkörningar.
- I delfinaler och final tillämpas Le Mans start.
- Gening är endast tillåten under träning och kval under första minuten efter banan öppnats, för att sprida ut fältet.
- Mekaniker får inte lämna startpositionen om bilen stannar efter det att nedräkning från tio sekunder inletts.

RB 20.1.8 Startsignal

Se [RB 7.6](#)

RB 20.1.9 Fördröjd start (Time Out)

- Fram till meddelande "60 sekunder till start" får en förare i en semifinal eller final begära 10 minuter Time Out, för att reparera sin bil. Denna begäran kan bara göras i semifinal eller final. Den som begär Time Out ska starta som nr 11 eller från bandepå beroende på vad som beslutas på förarsammanträdet. Under den fördröjda starten får mer än en förare begära Time Out så länge det ryms inom de ursprungliga 10 minuterna. Endast förare som begär Time Out före start har rätt att ta bilen till arbetsdepå.
- Om orsaken till fördröjd start, Time Out, är kollision under uppvärmning avgör tävlingsledningen om fler bilar får tas till arbetsdepån. Övriga bilar ska placeras i "Parc

Ferme" i bandepån och banan hållas stängd under Time Out tiden. Bilarna får inte röras av förare eller mekaniker.

- Tiden för Time Out, är 10 minuter, och räknas från den ordinarie starttiden. Tävlingsledaren skall ge förarna tillåtelse att få värma sina motorer 7 min in i timeouten.
- Upplýsningen "3 minuter till start" ges när de 10 minuterna är till ända. Förare som har begärt Time Out har rätt att köra ett varv på banan under Time Out tiden.

RB 20.1.10 Tankstopp 1/8 IC OR

- Tankstopp under pågående heat, delfinal eller final
- Tankning får endast utföras efter start i pågående heat/final inom bandepån. Endast tankningsutrustning med pip som går att nedföra i tankens öppning får användas. Mekaniker bör ha handskar på sig och största försiktighet ska iakttas vid påfyllning av bränsle.
- I bandepån ska finnas en brandsläckare (helst skum) under hela tävlingen. Även brandfilt ska finnas lättillgänglig.

RB 20.2 1/8 IC TRACK/1:10 IC NITRO TOURING

RB 20.2.1 Tävlingskörning

- Tävlingen ska avgöras på max 2 dagar med plats för minst 104 startande. Tid för sista varv är 60 sekunder.

RB 20.2.2 Regnbil

- Om tävlingsledaren, i samråd med förarrepresentanten, utlyser regntävling innan "3 min till start" utlysts, får besiktad regnbil användas.
- Under resten av tävlingen får båda bilarna användas, dock med förbehållet att bil inte får bytas under pågående heat/final d.v.s. mellan "3 min till start" och "Samtliga bilar i mål".
- Bil får inte heller bytas under Time Out.

RB 20.2.3 Kvalificering

- Minimum antal omgångar är 4.
- Heattiden är 4 minuter.
- Kvalheat ska köras i ordningsföljden 1, 2, 3, 4, 5 o.s.v. i varje kvalomgång.
- Startordningen inom heaten ska vara enligt följande: I första kvalomgången startar bilarna från startnummer 1 - 10. I efterföljande omgångar startar man efter sorterad totalsnabbast resultatlista. När alla kvalomgångar är klara upprättas kvalresultat baserat på varje förarens bästa resultat i någon av omgångarna. Om flera förare har samma resultat avgör näst bästa resultat.
- Om alla resultat är lika avgör lottning.
- Kvalresultaten används för att avgöra startplacering i finaler enligt Bilaga 3.
- Placering 1 och 2 går direkt till final, övriga går till underfinalerna.
- Om banan är våt, gäller följande: Om alla förare har haft minst ett torrt heat ska alla resultat räknas.
- Om väder och tid tillåter kan Tävlingsledaren besluta att erbjuda ett extra heat åt de förare som inte hade möjlighet att köra ett heat torrt (t.ex. om de flesta har två torra heat kan ett andra heat erbjudas de förare som bara har ett torrt heat). Om inte alla förare fått köra minst ett torrt heat ska bara de våta resultaten räknas. Om fortsättning bedöms som meningslös eller när andra förare bör erbjudas att köra under torra förhållanden kan tävlingsledaren tillsammans med domaren besluta att avbryta eller helt stryka ett eller flera heat.

RB 20.2.4 Finaler

- Efter kvalomgångarna delas förarna upp i två stegar A och B. Delfinalerna i A-stegen ska innehålla förare som fått udda placeringssiffror enligt resultatet efter kvalomgångarna, B-stegen av förarna som erhållit jämna placeringssiffror.
- Delfinalerna ska köras nedifrån och upp. Det är inte tillåtet för förare att byta mellan A respektive B-stege. Delfinalerna ska köras enligt tävlingsplan, de tre bästa förarna från respektive delfinal (t.o.m. kvartsfinalen) flyttas upp ett steg, se bilaga 3. Från semifinal till final, flyttas de 3 bästa förarna ur respektive semi + de två bästa tiderna. Vid olika väderförhållande flyttas 4 förare från varje semifinal upp till final. Startordningen i finalen ska vara baserat på varv och tid. Vid olika väderförhållande gäller följande: nr 1 i final A blir nr 5 och nr 1 i final B blir Nr 6 o.s.v. Alla delfinaler ska köras i 20 minuter och final i 45 minuter.
- Om tävlingsledaren, i samråd med förarrepresentanten, utlyser regntävling före finalstart kortas delfinaler till 10 minuter och final till 20 minuter. Efter första semifinalen (B) ska alla bilar till Parc Fermé i besiktningen eller annan plats anvisad av tävlingsledningen. Bilarna är åter tillgängliga för förare/mekaniker efter det att besiktningen av andra semifinalen (A) är klar.

- Finalstege, se bilaga 3.

RB 20.2.5 Startprocedur

Se [RB 7.6](#)

- I kvalen ska individuell start tillämpas. Syftet med detta startsystem är genom att startfältet blir utspritt kan föraren köra "sitt eget race" utan att hela tiden påverkas av intilliggande bilar och därmed underlättas bland annat omkörningar.
- I delfinaler och final tillämpas Le Mans start med uppställning efter kvalificeringsordning.

RB 20.2.6 Startsignal

Se [RB 7.6](#)

RB 20.2.7 Fördröjd start (Time Out)

- Fram till meddelande "30 sekunder till start" får en förare i en semifinal eller final begära 10 minuter Time Out, för att reparera sin bil. Den som begär Time Out ska starta som nr 11 eller från bandepå beroende på vad som beslutas på förarsammanträdet. Under den fördröjda starten får mer än en förare begära Time Out så länge det ryms inom de ursprungliga 10 minuterna.
- Tiden för Time Out är 10 minuter och räknas från den ordinarie starttiden. Upplýsningen "3 minuter till start" ges när de 10 minuterna är till ända.

RB 20.2.8 Tankstopp 1/8 IC Track

- Tankstopp under pågående heat, delfinal eller final
- Tankning får endast utföras efter start i pågående heat/final inom bandepån. Endast tankningsutrustning med pip som går att nedföra i tankens öppning får användas. Mekaniker bör ha handskar på sig och största försiktighet ska iakttas vid påfyllning av bränsle.
- I bandepån ska finnas en brandsläckare (helst skum) under hela tävlingen. Även brandfilt ska finnas lättillgänglig.

RB 20.4 1:5 TOURING (LS)

RB 20.4.1 Tävlingskörning

- Tävlingen ska avgöras på max 2 dagar med minst plats för 100 startande.

RB 20.4.2 Påfyllning av bränsle.

- För alla finaler öppnar banan 5 minuter innan start, vid 2 minuter kvar kallas alla bilar tillbaka till depån och tankning är tillåten, bilen skall tas av banan.
- Vid 45 sekunder kvar kallas bilarna ut till start, bilarna skall då lämna depån i startordning och köra till sina respektive startpositioner.
- Bil som ej är redo att lämna banan vid 45 sekunder kvar får passeras i depån. 10 sekunders nedräkningen börjar 5 sekunder efter att alla bilar kommit till sina startpositioner.

RB 20.4.3 Kvalificering

- Det ska vara min 4 kvalheat på 10 minuter.
- Kvalheat ska köras i ordningsföljden 1, 2, 3, 4, 5, ... i varje kvalomgång.
- Kvalheaten startas med rullande start.
- När alla kvalomgångar är klara upprättas kvalresultat baserat på varje förarens bästa resultat. Om flera förare har samma resultat avgör näst bästa resultat. Om alla resultat är lika avgör lottning. Kvalresultaten används för att avgöra startplacering i alla finaler enligt Bilaga 1.
- Om banan är våt, gäller följande:
 - Om alla förare har haft minst ett torrt heat ska alla resultat räknas.
 - Om väder och tid tillåter kan Tävlingsledaren besluta att erbjuda ett extra heat åt de förare som inte hade möjlighet att köra ett heat torrt (t.ex. om de flesta har två torra heat kan ett andra heat erbjudas de förare som bara har ett torrt heat).
 - Om inte alla förare fått köra minst ett torrt heat ska bara de våta resultaten räknas. Om fortsättning bedöms som meningslös eller när andra förare bör erbjudas att köra under torra förhållanden kan tävlingsledaren tillsammans med domarna besluta att avbryta eller helt stryka ett eller flera heat.

RB 20.4.4 Finaler

- Efter kvalomgångarna delas förarna upp i två stegar. Delfinalerna på A-sidan ska innehålla förare som fått udda placeringssiffror enligt resultatet efter kvalomgångarna, B-sidan av förarna som erhållit jämna placeringssiffror.
- Delfinaler t.o.m. 1/4 final körs 15 minuter. Semifinaler körs 30 minuter och final 30 minuter.
- Delfinalerna ska köras nedifrån och upp.
- Det är inte tillåtet för förare att byta mellan A-respektive B-sidan.
- Delfinalerna ska köras enligt tävlingsplan, de tre bästa förarna från respektive delfinal (t.o.m. kvartsfinalen) flyttas upp ett steg. (Se Bilaga1).
- Från semifinal till final, flyttas de 5 bästa resultaten. Vid diskvalificering av förare i någon underfinal flyttas nästa godkända bil från samma underfinal upp ett steg.
- Startordningen i finalen ska vara baserat på varv och tid. Vid olika väderförhållande gäller följande: nr 1 i final A blir nr 1 och nr 1 i final B blir nr 2 o.s.v. (d.v.s. saxning). Efter första semifinalen (B) ska alla bilar till Parc Fermé i besiktningen eller annan plats anvisad av tävlingsledningen.
- Bilarna är åter tillgängliga för förare/mekaniker efter det att besiktningen av andra semifinalen (A) är klar. Finalstege se Bilaga 1.

RB 20.4.5 Startprocedur

- Formula 1 start ska användas och startrutor ska märkas ut på banan. Två rader med numrerade boxar ska placeras på lämpligt ställe med ca 3 - 4 meters mellanrum. En rad ska innehålla de udda startpositioner och den andra de jämna.
- Rutorna bör vara 70 - 100 cm långa och 30 - 40 cm breda. Kvalsnabbast förare väljer från vilken sida av banan han önskar starta. Startnummer 1 i övriga finaler startar även från denna sida. Bilarna placeras fritt med fronten pekande framåt i banans färdriktning inom gränsen för respektive startruta, (bilen behöver INTE placeras vinkelrätt mot främre linjen av startrutan).

RB 20.4.6 Fördröjd start (Time Out)

- Så länge startern inte har kallat bilarna till sina startpositioner kan vilken deltagare som helst i semifinal och final begära 10 minuters Time Out för att reparera sin bil. Denna fördröjning kan bara godkännas en gång i varje semifinal eller final.
- Om timeouten är begärd p.g.a. frekvens eller radioproblem är banan stängd, mekaniker får endast stänga av bilen och mottagare om så är fallet, inga reparationer eller däckbyte är tillåtna. Är timeouten begärd på grund av mekaniska reparationer eller problem är banan öppen, endast förare som begär timeout får ta bilen till arbetsdepån, vid kollision avgör tävlingsledningen om flera bilar får tas till arbetsdepån. Föraren som begär timeout skall starta från depån.
- Upplysningen 5 minuter till start ges när de 10 minuterna är till ända

RB 20.4.7 Startsignal

Se [RB 7.6](#)

RB 20.5 1:5 GT (LS)

RB 20.5.1 Heatsammansättning

- Vid sammanställning av heat måste arrangören ta hänsyn till varje förarens förmåga. Om möjligt bör förare av samma skicklighetsgrad placeras i samma kvalheat. Undantag gäller där speciella serie- eller cupregler anger annat.
- Förare med Nationell licens ska om möjligt särskiljas från förare med D-licens i kvalheaten.
- Förare som deltar med utbildningsintyg ska om möjligt köra i separata heat. Om antalet förare med utbildningsintyg understiger det av arrangör beslutat minimalt antal förare för start av underfinal kan de placeras tillsammans med förare med D-licens. Om minimiantal inte angivits avgör tävlingsledare hur inplacering ska ske.
- Maximala antal förare i ett heat är alltid 10 och minimiantalet bör ej understiga 6. Uppdelningen på licensklasser gäller enbart i kvalen.
- I syfte att ge förarna likvärdiga chanser under kvalificeringen kan arrangören flytta förare till ett mer passande heat efter andra kvalomgången.
- I övrigt bör arrangörer enbart ändra heatsammansättningen om man har ett allvarligt och uppenbart problem som inte kan lösas på annat sätt.

RB 20.5.2 Träning

RB 20.5.2.2 Organiserad Träning

- Ska innehålla minst 1 heat med max 10 minuter. Heatträningen kan köras med officiell start och tidtagning med resultat som anslås som vid ett tävlingsheat.
- Resultat som uppnås under heatträningen har inget värde i den riktiga tävlingen dock kan det användas för att bestämma startordningen i kvalomgång 1.
- Heatträningen ska ses som ett sista prov och test både för arrangören och förarna och därför ska reglementet följas.
- Under heatträningen ska samtliga förare i heatet befinna sig på förarställningen med sin sändare påslagen. En förare som valt att inte ha sin mottagare påslagen under heatträningen kan inte senare klaga hos arrangören över radiostörningar etc.
- Träningsheat ska köras i ordningsföljden 1, 2, 3, 4, 5, osv. i varje omgång.

RB 20.5.3 Tävlingskörning

- Tävlingen ska avgöras på max 2 dagar med minst plats för 100 startande.

RB 20.5.4 Påfyllning av bränsle.

- För alla finaler öppnar banan 5 minuter innan start, vid 2 minuter kvar kallas alla bilar tillbaka till depån och tankning är tillåten, bilen skall tas av banan.
- Vid 45 sekunder kvar kallas bilarna ut till start, bilarna ska då lämna depån i startordning och köra till sina respektive startpositioner.
- Bil som ej är redo att lämna banan vid 45 sekunder kvar får passeras i depån. 10 sekunders nedräkningen börjar 5 sekunder efter att alla bilar kommit till sina startpositioner. Om en bil inte lämnat depån vid 30 sekunder till start på grund av oförutsedda problem skall den bilen starta från depån efter att övriga bilar officiellt startat.

RB 20.5.5 Kvalificering

- Det ska vara min 4 kvalheat på 10 minuter.
- Kvalheat ska köras i ordningsföljden 1, 2, 3, 4, 5, ... i varje kvalomgång.
- Kvalheaten startas med rullande start.
- När alla kvalomgångar är klara upprättas kvalresultat baserat på varje förarens bästa resultat. Om flera förare har samma resultat avgör näst bästa resultat. Om alla resultat är lika avgör lottning. Kvalresultaten används för att avgöra startplacering i alla finaler enligt Bilaga 3.

- Om banan är våt, gäller följande:
- Om alla förare har haft minst ett torrt heat ska alla resultat räknas.
- Om väder och tid tillåter kan tävlingsledaren besluta att erbjuda ett extra heat åt de förare som inte hade möjlighet att köra ett heat torrt (t.ex. om de flesta har två torra heat kan ett andra heat erbjudas de förare som bara har ett torrt heat).
- Om inte alla förare fått köra minst ett torrt heat ska bara de våta resultaten räknas. Om fortsättning bedöms som meningslös eller när andra förare bör erbjudas att köra under torra förhållanden kan tävlingsledaren tillsammans med domarna besluta att avbryta eller helt stryka ett eller flera heat.

RB 20.5.6 Finaler

- Efter kvalomgångarna delas förarna upp i två stegar. Delfinalerna på A-sidan ska innehålla förare som fått udda placeringssiffror enligt resultatet efter kvalomgångarna, B-sidan av förarna som erhållit jämna placeringssiffror. Delfinalerna ska köras nedifrån och upp. Det är inte tillåtet för förare att byta mellan A-respektive B-sidan. Delfinalerna ska köras enligt tävlingsplan, de tre bästa förarna från respektive delfinal (t.o.m. kvartsfinalen) flyttas upp ett steg. (Se Bilaga 1). Från semifinal till final, flyttas de 5 bästa resultaten. Vid diskvalificering av förare i någon underfinal så flyttas nästa godkända bil från samma underfinal upp ett steg.
- Tävlingsledningen avgör när banan räknas som våt, varvtiderna bör vara ca 20% långsammare än tidigare.
- Delfinaler t.o.m. 1/4 final körs 15 minuter. Semifinaler körs 35 minuter och final 35 minuter.
- Startordningen i finalen ska vara baserat på varv och tid. Vid olika väderförhållande gäller följande: nr 1 i final A blir nr 1 och nr 1 i final B blir nr 2 o.s.v. (dvs saxning). Efter första semifinalen (B) ska alla bilar till Parc Fermé i besiktningen eller annan plats anvisad av tävlingsledningen.
- Bilarna är åter tillgängliga för förare/mekaniker efter det att besiktningen av andra semifinalen (A) är klar. Finalstege se Bilaga.
- Om 15 eller fler startande skall det köras en B Final, maximalt antal startande i B-finalen är 10 förare. 5 - 7 förare så är tiden 20 minuter, vid 8 - 10 förare så körs den i 35 minuter.

RB 20.5.7 Startprocedur

Se även [RB 7.6](#)

- Formula 1 start ska användas och startrutor ska märkas ut på banan. Två rader med numrerade boxar ska placeras på lämpligt ställe med ca 3 – 4 meters mellanrum. En rad ska innehålla de udda startpositioner och den andra de jämna.
- Rutorna bör vara 70 - 100 cm långa och 30 - 40 cm breda. Kvalsnabbast förare väljer från vilken sida av banan han önskar starta. Startnummer 1 i övriga finaler startar även från denna sida.
Bilarna placeras fritt med fronten pekande framåt i banans färdriktning inom gränsen för respektive startruta, (bilen behöver INTE placeras vinkelrätt mot främre linjen av startrutan).

RB 20.5.8 Fördröjd start (Time Out)

- Så länge startern inte har kallat bilarna till sina startpositioner kan vilken deltagare som helst i semifinal och final begära 10 minuters Time Out för att reparera sin bil. Denna fördröjning kan bara godkännas en gång i varje semifinal eller final. Om timeouten är begärd på grund av frekvens eller radioproblem är banan stängd, mekaniker får endast stänga av bilen och mottagare om så är fallet, inga reparationer eller däckbyte är tillåtna. Är Time Out begärd på grund av mekaniska reparationer eller problem är banan öppen, endast förare som begär timeout får ta bilen till arbetsdepån, vid kollision avgör tävlingsledningen om flera bilar får tas till arbetsdepån. Föraren som begär timeout skall starta från depån.
- Upplysningen 5 minuter till start ges när de 10 minuterna är till ända.

RB 20.6 1:10 EL TOURING

RB 20.6.1 TÄVLINGSKÖRNING

- Tävlingen ska avgöras på max 2 dagar med plats för minst 120 startande. Tid för sista varv är 40 sekunder. Maximalt 10 förare i varje final. Det ska vara minst 15 minuters mellanrum för förare som kvalificerar sig för ytterligare final.

RB 20.6.2 Kvalificering

- Snabbaste föraren (baserat på var och tid) i varje omgång tilldelas **1** poäng, andraplatsen två poäng, tredjeplatsen tre poäng, fjärdeplatsen fyra poäng och så vidare.
- Om två eller fler tävlande har samma resultat i en omgång tilldelas samma poäng, nästkommande tävlande ej inkluderad i denna särskiljning tilldelas poäng mot vilken position den har i aktuella omgången.
- Förare som ej kör en omgång och då ej räknar ett resultat tilldelas poäng för sista plats i aktuell omgång.
- Kvalresultat avgörs av varje förares bästa (lägsta) poäng som adderas, baserat på antal räknade omgångar i tabellen.
- Särskiljning vid lika poängbästa poäng i någon av de räknade heaten (ex. 1+3=4 slår 2+2=4). Om det fortsatt är oavgjort jämförs varv och tid från resultatet med bästa poäng, föraren med snabbaste resultatet vinner särskiljningen. Om fortsatt oavgjort jämförs tiderna från nästa resultat.
- Endast räknade omgångar används i kvalresultatet och eventuella särskiljningar, alla andra kvalomgångars resultat är oräknade och har ingen inverkan på förarens resultat.

RB 20.6.3 Finaler

- Efter att kvalificeringsheaten är genomförda sorteras förarna in i finaler A-, B-, C-final o.s.v. med tio förare i varje final utifrån den totala kvalresultatlistan. Alla finaler är 5 minuter. A-finalen körs i tre omgångar och övriga finaler i en omgång. Om tiden medger kan övriga finaler köras i 2 omgångar. Alla finaler körs nerifrån och uppåt.
- Det finns bara en final på varje nivå t ex A-, B-, C-final osv. Ingen begränsning för lägsta final. Ingen kan avancera från lägre final till högre.
- Vinnaren av en final t ex A-finalen får 1 poäng. Plats nummer 2 får 2 poäng och plats nummer 3 får 3 poäng och så vidare upp till 10 poäng. Samma gäller för de övriga finalerna. Förare som inte startar i final får 10 poäng. Varje förares två bästa resultat adderas och den förare som erhållit lägst poängsumma är vinnare. Vid lika poäng så vinner den förare som erhållit lägst enskilda poäng i någon av de två räknade finalerna. Är det fortfarande lika avgör bästa varv och tid från den bästa placeringen. Är det fortfarande lika avgör bästa varv och tid från den näst bästa placeringen. Om A-finalerna inte kan slutföras placeras förarna i A-finalen enligt bästa kvalplacering.

RB 20.6.4 Startprocedur

Se även [RB 7.6](#)

- Bilarna ska stå vid startlinjen 10 sekunder före start. Startlinjen ska vara minst 2 meter före mållinjen, slingan. Bilarna måste starta i ordning som dirigeras av Tävlingsledaren. I första kvalomgången startar bilarna från numer 1 till 10. I efterföljande omgångar startar bilarna efter totalsnabbast resultatlista från första kvalomgången. Bilarna ska startas med ungefär jämna intervall så att sista bilen har lämnat startlinjen innan den först startande bilen har avslutat sitt första varv.
- Alla finaler körs med F1-start med uppställning efter kvalificeringsordning och samma startordning gäller i alla finalerna.

RB 20.6.5 Startsignal

Se även [RB 7.6](#)

RB 20.6.6 Fördröjd start (Time Out)

- Fram till meddelande "30 sekunder till start" får en förare begära 10 minuter Time Out, för att reparera sin bil. Denna begäran kan bara göras innan start av första A-finalen. Den förare som begär Time Out ska starta som nr 11 eller från bandepå beroende på vad som beslutas på förarsammanträdet.
- Under den fördröjda starten får mer än en förare begära Time Out så länge det ryms inom de ursprungliga 10 minuterna.
- Tiden för Time Out, 10 minuter, räknas från den ordinarie starttiden. Upplysningen "3 minuter till start" ges när de 10 minuterna är till ända.

RB 20.7 1/10 EL OFF ROAD

RB 20.7.1 TÄVLINGSKÖRNING

- Tävlingen ska avgöras på max 2 dagar med plats för minst 120 startande.
- Tid för sista varv är 40 sekunder. Maximalt 10 förare i varje heat/final.
- Den nedersta finalen ska, för att köras, innehålla minst 6 förare.
- Det ska vara minst 15 minuters mellanrum för förare som kvalificerar sig för ytterligare final.

RB 20.7.2 Kvalificering

- Snabbaste föraren (baserat på var och tid) i varje omgång tilldelas 1 poäng, andraplatsen två poäng, tredjeplatsen tre poäng, fjärdeplatsen fyra poäng och så vidare.
- Om två eller fler tävlande har samma resultat i en omgång tilldelas samma poäng, nästkommande tävlande ej inkluderad i denna särskiljning tilldelas poäng mot vilken position den har i aktuella omgången.
- Förare som ej kör en omgång och då ej räknar ett resultat tilldelas poäng för sista plats i aktuell omgång.
- Kvalresultat avgörs av varje förares bästa (lägsta) poäng som adderas, baserat på antal räknade omgångar i tabellen.
- Särskiljning vid lika poängbästa poäng i någon av de räknade heaten (ex. 1+3=4 slår 2+2=4). Om det fortsatt är oavgjort jämförs varv och tid från resultaten med bästa poäng, föraren med snabbaste resultatet vinner särskiljningen. Om fortsatt oavgjort jämförs tiderna från nästa resultat.
- Endast räknade omgångar används i kvalresultatet och eventuella särskiljningar, alla andra kvalomgångars resultat är oräknade och har ingen inverkan på förarens resultat.

RB 20.7.3 Final

- Alla finaler är 5 minuter. A-finalen körs i tre omgångar och övriga finaler i en omgång. Om tiden medger kan övriga finaler köras i 2 eller 3 omgångar. Alla finaler körs nerifrån och uppåt.
- Vinnaren av en final t.ex. A-finalen får 1 poäng. Plats nummer 2 får 2 poäng och plats nummer 3 får 3 poäng och så vidare upp till 10 poäng. Samma gäller för de övriga finalerna. Förare som inte startar i final får 10 poäng. Varje förares två bästa resultat adderas och den förare som erhållit lägst poängssumma är vinnare. Vid lika poäng så vinner den förare som erhållit lägst enskilda poäng i någon av de två räknade finalerna. Är det fortfarande lika avgör bästa varv och tid från den bästa placeringen.
- Om A-finalerna inte kan slutföras placeras förarna i A-finalen enligt bästa kvalplacering.

RB 20.7.4 Startprocedur

Se även [RB 7.6](#)

- I kvalheaten ska mekanikerna släppa bilarna vid startlinjen, när speakern meddelar 10 sekunder till start. Startlinjen ska vara två meter före mållinjen, slingan. Bilarna ska startas i ordning som dirigeras av Tävlingsledaren. I första kvalomgången startas bilarna i ordning 1 - 10. I efterföljande omgångar startas bilarna efter totalistan efter körda omgångar. Bilarna ska startas med ungefär jämna intervaller så att sista bilen har lämnat startlinjen innan den första bilen har avslutat sitt första varv.
- Alla finaler startas med F1-start eller Lemans (Linje) med uppställning efter kvalificeringsordning.

RB 20.7.5 Startsignal

Se även [RB 7.6](#)

RB 20.7.6 Fördröjd start (Time Out)

- Fram till meddelande "30 sekunder till start" får en förare begära 10 minuter Time Out, för att reparera sin bil.
- Denna begäran kan bara göras innan start i någon av A-finalerna, dock kan detta endast användas en gång på alla finaler.
- Den förare som begär Time Out ska starta som nr 11 eller från bandepå beroende på vad som beslutas på förarsammanträdet.
- Under den fördröjda starten får mer än en förare begära Time Out så länge det ryms inom de ursprungliga 10 minuterna.
- Endast förare som begär Time Out har rätt att ta bilen till arbetsdepå.
- Om orsaken till fördröjd start, Time Out, är kollision under uppvärmning avgör tävlingsledningen om fler bilar får tas till arbetsdepån. Övriga bilar ska placeras i "Parc Ferme" i bandepån och banan hållas stängd under Time Out tiden.
- Tiden för Time Out, 10 minuter, räknas från den ordinarie starttiden. Upplýsningen "3 minuter till start" ges när de 10 minuterna är till ända.

RB 20.8 1:12 EL TRACK

RB 20.8.1 TÄVLINGSKÖRNING

- Tävlingen ska avgöras på max 2 dagar med plats för minst 100 startande. Tid för sista varv är normal varvtid x 2. Max 10 förare i varje final.

RB 20.8.2 Kvalificering

- Snabbaste föraren (baserat på var och tid) i varje omgång tilldelas **1** poäng, andraplatsen två poäng, tredjeplatsen tre poäng, fjärdeplatsen fyra poäng och så vidare.
- Om två eller fler tävlande har samma resultat i en omgång tilldelas samma poäng, nästkommande tävlande ej inkluderad i denna särskiljning tilldelas poäng mot vilken position den har i aktuella omgången.
- Förare som ej kör en omgång och då ej räknar ett resultat tilldelas poäng för sista plats i aktuell omgång.
- Kvalresultat avgörs av varje förares bästa (lägsta) poäng som adderas, baserat på antal räknade omgångar i tabellen.
- Särskiljning vid lika poängbästa poäng i någon av de räknade heaten (ex. 1+3=4 slår 2+2=4). Om det fortsatt är oavgjort jämförs varv och tid från resultaten med bästa poäng, föraren med snabbaste resultatet vinner särskiljningen. Om fortsatt oavgjort jämförs tiderna från nästa resultat.
- Endast räknade omgångar används i kvalresultatet och eventuella särskiljningar, alla andra kvalomgångars resultat är oräknade och har ingen inverkan på förarens resultat.

RB 20.8.3 Final

- Efter att kvalificeringsheaten är genomförda sorteras förarna in i finaler A-, B-, C-final o.s.v. med tio förare i varje final utifrån den totala kvalresultatlistan. Alla finaler körs i 8 minuter. A-finalen körs i tre omgångar och övriga finaler i en omgång. Om tiden medger körs underfinalerna i 2 omgångar.
- Vinnaren av en final t ex A-finalen får 1 poäng. Plats nummer 2 får 2 poäng och plats nummer 3 får 3 poäng och så vidare upp till 10 poäng. Samma gäller för de övriga finalerna. Förare som inte startar i final får 10 poäng. Varje förares två bästa resultat adderas och den förare som erhållit lägst poängssumma är vinnare. Vid lika poäng så vinner den förare som erhållit lägst enskilda poäng i någon av de två räknade finalerna. Är det fortfarande lika avgör bästa varv och tid från den bästa placeringen.
- Om A-finalerna inte kan slutföras placeras förarna i A-finalen enligt bästa kvalplacering.

RB 20.8.4 Startprocedur

Se även [RB 7.6](#)

- Mekanikerna ska släppa bilarna vid startlinjen 10 sekunder före start. Startlinjen ska vara 2 meter före mållinjen, slingan.
- Bilarna måste starta i ordning som dirigeras av Tävlingsledaren. I första kvalomgången startar bilarna från nummer 1 till 10. I efterföljande omgångar startar bilarna efter totalsnabbast resultatlista efter första kvalomgången. Bilarna ska startas med ungefär jämna intervall så att sista bilen har lämnat startlinjen innan den först startande bilen har avslutat sitt första varv.
- Alla finaler körs med F1-start med uppställning efter kvalificeringsordning.

RB 20.8.5 Startsignal

Se även [RB 7.6](#)

RB 20.8.6 Fördröjd start (Time Out)

- Fram till meddelande "30 sekunder till start" får en förare begära 10 minuter Time Out, för att reparera sin bil. Denna begäran kan bara göras innan start av första A-finalen. Den förare som begär Time Out ska starta som nr 11 eller från bandepå beroende på vad som beslutas på förarsammanträdet. Under den fördröjda starten får mer än en förare begära Time Out så länge det ryms inom de ursprungliga 10 minuterna.
- Tiden för Time Out, 10 minuter, räknas från den ordinarie starttiden. Upplysningen "3 minuter till start" ges när de 10 minuterna är till ända.

BILAGA 1 FINALSTEGE 1:8 OFF-ROAD/1:6 OFF-ROAD VID 10 BILAR I DELFINAL OCH FINAL

A	FINAL	B
1+ 2 + 3 + 4 + 5		1+ 2 + 3 + 4 + 5
1, 3, 5, 9, 11, 13 1 + 2 + 3	1 / 2	2, 4, 6, 8, 10, 12, 14 1 + 2 + 3
15, 17, 19, 21, 23, 25, 27 1 + 2 + 3	1 / 4	16, 18, 20, 22, 24, 26, 28 1 + 2 + 3
29, 31, 33, 35, 37, 39, 41 1 + 2 + 3	1 / 8	30, 32, 34, 36, 38, 40, 42 1 + 2 + 3
43, 45, 47, 49, 51, 53, 55 1 + 2 + 3	1 / 16	44, 46, 48, 50, 52, 54, 56 1 + 2 + 3
57, 59, 61, 63, 65, 67, 69 1 + 2 + 3	1 / 32	58, 60, 62, 64, 66, 68, 70 1 + 2 + 3
71, 73, 75, 77, 79, 81, 83 1 + 2 + 3	1 / 64	72, 74, 76, 78, 80, 82, 84 1 + 2 + 3
85, 87, 89, 91, 93, 95, 97	1 / 128	86, 88, 90, 92, 94, 96, 98

1 + 2 + 3

1 + 2 + 3

99, 101, 103, 105, 107, 109,
111, 113, 115, 117, 119

1 / 256

100, 102, 104, 106, 108, 110,
112, 114, 118, 120

BILAGA 2 FINALSTEGE 1:8 OFF-ROAD/1:6 OFF-ROAD VID 12 BILAR I DELFINAL OCH FINAL

A	FINAL	B
1+ 2 + 3 + 4 + 5 + 6		1+ 2 + 3 + 4 + 5 + 6
1, 3, 5, 9, 11, 13, 15 1 + 2 + 3 + 4	1 / 2	2, 4, 6, 8, 10, 12, 14, 16 1 + 2 + 3 + 4
17, 19, 21, 23, 25, 27, 29, 31 1 + 2 + 3 + 4	1 / 4	18, 20, 22, 24, 26, 28, 30, 32 1 + 2 + 3 + 4
33, 35, 37, 39, 41, 43, 45, 47 1 + 2 + 3 + 4	1 / 8	34, 36, 38, 40, 42, 44, 46, 48 1 + 2 + 3 + 4
49, 51, 53, 55, 57, 59, 61, 63 1 + 2 + 3 + 4	1 / 16	50, 52, 54, 56, 58, 60, 62, 64 1 + 2 + 3 + 4
65, 67, 69, 71, 73, 75, 77, 79 1 + 2 + 3 + 4	1 / 32	66, 68, 70, 72, 74, 76, 78, 80 1 + 2 + 3 + 4
81, 83, 85, 87, 89, 91, 93, 95 1 + 2 + 3 + 4	1 / 64	82, 84, 86, 88, 90, 92, 94, 96 1 + 2 + 3 + 4
97, 99, 101, 103, 105, 107, 109, 111, 113, 115, 117, 119	1 / 128	98, 100, 102, 104, 106, 108, 110, 112, 114, 116, 118, 120



BILAGA 3 FINALSTEGE 1:8 / 1:10 IC TRACK

A	FINAL	B
1 + 2	1 + 2 + 3 + 4	1 + 2
5, 9, 11, 13, 15, 17 1 + 2 + 3	1 / 2	6, 8, 10, 12, 14, 16, 18 1 + 2 + 3
19, 21, 23, 25, 27, 29, 31 1 + 2 + 3	1 / 4	20, 22, 24, 26, 28, 30, 32 1 + 2 + 3
33, 35, 37, 39, 41, 43, 45 1 + 2 + 3	1 / 8	34, 36, 38, 40, 42, 44, 46 1 + 2 + 3
47, 49, 51, 53, 55, 57, 59 1 + 2 + 3	1 / 16	48, 50, 52, 54, 56, 58, 60 1 + 2 + 3
61, 63, 65, 67, 69, 71, 73 1 + 2 + 3	1 / 32	62, 64, 66, 68, 70, 72, 74 1 + 2 + 3
75, 77, 79, 81, 83, 85, 87 1 + 2 + 3	1 / 64	76, 78, 80, 82, 84, 86, 88 1 + 2 + 3
89, 91, 93, 95, 097, 99, 101	1 / 128	90, 92, 94, 96, 98, 100, 102

1 + 2 + 3

1 + 2 + 3

103, 105, 107, 109, 111, 113,
115, 117, 119, 121

1 / 256

104, 106 108, 110, 112, 114,
116, 118, 120, 122