



Tekniska regler RC 2150

2019 - 2021

Gällande-fr.o.m. 2019-01-01.

Under denna regelperiod ska eventuella ändringar aviseras senast i november 2019, därefter gäller reglementet perioden ut och inga ändringar får göras. Undantag säkerhetsmässiga skäl eller myndighetskrav

G1.5 Tillämpning, förändring och definition av regler.
Se gemensamma regler pkt G1.5.

G 1.6 Organisatoriska förutsättningar

Var och en som organiserar eller deltar i tävling ska anses:

- *Ha kännedom om FIA:s, CIK-FIA:s, EFRA:s, IFMAR:s samt SBF:s bestämmelser och policydokumentet Fair Race samt de övriga bestämmelser som gäller för tävlingen och tävlingsformen i fråga;*
- *Ha förbundit sig att utan förbehåll underkasta sig ovannämnda bestämmelser och policydokumentet Fair Race;*

Ha förbundit sig att inte vädja till andra domare och instanser än de idrottsliga organisationer, som anges i FIA:s, CIK-FIA:s, EFRA:s, IFMAR:s och SBF:s bestämmelser

OBS!

Text med rött (understruken i svart/vitt) är text som är ändrad sedan den förra utgåvan

Tekniskt reglemente 2150	4
RC-T 2150 0 SYFTE / TILLÅTNA BILAR	4
RC-T 2150 1 STOMME	4
RC-T- 2150 1.1 Bärande delar och deformationszoner	4
RC-T 2150 1.2 Golv	4
RC-T 2150 1.3 Hjulhus bak	4
RC-T 2150 1.4 Hjulhus Fram	4
RC-T 2150 2 HJULSYSTEM	4
RC-T 2150 2.1 Däck	4
RC-T 2150 2.2 Fjädring	5
RC-T 2150 2.3 Stötdämpare	5
RC-T 2150 3 DRIVSYSTEM	5
RC-T 2150 3.1 Motor allmänt	5
RC-T 2150 3.1.1	5
RC-T 2150 3.1.2 Motor med Flerventilsutförande max 1800cc	5
RC-T 2150 3.1.3 Wankelmotor	6
RC-T 2150 3.2 Bränslesystem	6
T 2150 3.3 Kylsystem	6
RC-T 2150 3.4 Avgassystem	7
RC-T 2150 3.5 Batteri/elförsörjning	7
RC-T 2150 3.7 Kraftöverföring	7
RC-T 2150 3.7.1 Växellåda	7
RC-T 2150 3.7.2 Bakaxel	7
RC-T 2150 4 BROMSSYSTEM	7
RC-T 2150 4.1 Färdbroms	7
RC-T 2150 4.2 Parkeringsbroms/ Handbroms	8
RC-T 2150 5 Styrssystem	8
RC-T 2150 5.1 Styrinrättning	8
RC-T 2150 6 KAROSSERI	8
RC-T 2150 6.1 Karosseri utvändigt	8
RC-T 2150 6.2 Stötfångare	8
RC-T 2150 6.3 Kupéutrymme	8
RC-T 2150 6.4 Dörrar	9
RC-T 2150 6.5 Huvar och luckor	9
RC-T 2150 6.6 Skärmar	9
RC-T 2150 6.6.1 Originalskärmar	9
RC-T 2150 6.7 Aerodynamiska anordningar	9
RC-T 2150 6.8 Rutor	10
RC-T 2150 6.9 Förarsäte	10
RC-T 2150 6.10 Skyddsbur	10
RC-T 2150 6.11 Säkerhetsbälte	10
RC-T 2150 6.12 Stänkskydd	10
RC-T 2150 7 KOMMUNIKATION	10
RC-T 2150 7.1 Vindrutetorkare	10
RC-T 2150 7.3 Stopplyktor	10

RC-T 2150 7.4	Övrig belysning	11
RC-T 2150 8	INSTRUMENT	11
RC-T 2150 8.1	Reglage och instrument	11
RC-T 2150 9	ÖVRIGA ANORDNINGAR.....	11
RC-T 2150 9.1	Bärgningsögla	11
RC-T 2150 9.2	Brandsläckare	11
RC-T 2150 9.3	Minimivikter	11
RC-T 2150 9.4	Ballast	11
RC-T-2150	Tillåtna däck – 2150cc.....	12

Tekniskt reglemente 2150

RC-T 2150 0 SYFTE / TILLÅTNA BILAR

- Att möjliggöra tävlande i Rallycross på lägre prisnivå och att främja återväxten inom sporten. Att vara ett naturligt trappsteg upp från folkrace till dyrare klasser/bilar då steget annars kan bli för stort. När det gäller säkerheten ska den hålla samma nivå som övriga rallycrossklasser Reglementet ska vara utformat och följas så att totalkostnaden på bilen hålls på en låg nivå.
- Förtydligande kommer att uppdateras löpande genom officiella meddelanden.
- Det är alltid förarens ansvar att tillhandahålla handlingar och vagnbok till bilen. De för att kunna visa tekniker att produkterna som används är godkända. Det som uttryckligen inte står i texten nedan ska betraktas som förbjudet.
- **Tillåtna bilar:** Som har varit/är typbesiktad i EU för minst 4 personer, homologerade av FIA. Om bilmodellen ej är homologerad eller aldrig byggd tidigare för rallycross alt. inte varit/är typbesiktad i EU för minst 4 personer krävs godkännande av rallycrossutskottet. Registreringsbesiktade enligt detta reglemente utan åldersbegränsning.
- Utrustning enligt grundhomologering och/eller verkstadshandbok till respektive modell är tillåtet att användas, samt detta reglemente ska ligga till grund för bedömning av bilen. Inga tillägghomologerade produkter får användas.

RC-T 2150 1 STOMME

RC-T- 2150 1.1 Bärande delar och deformationszoner

- Ingen modifiering (ändring) av originalets stomme är tillåten. Om lättning görs ska form och funktion på den lättade delen behållas. Lättning får inte göras genom bortkapning av bilens original balkar och krockskydd så stommens hållfasthet och deformationszoner försämras.
- Förstärkning av befintligt material är tillåtet, om detta följer stommens originalform och är i kontakt med densamma. Beträffande rörförstärkning bakom front/motorlucka bak, se **RC-T 2150 6.1.**

RC-T 2150 1.2 Golv

- Modifiering av golv/ kardantunnel får endast göras för att bereda plats för växellåda. Efter spakstället ska golvet och kardantunnel vara original/standard. Beträffade avgastunnel se RC-T 2150 3.4 Avgassystem.

RC-T 2150 1.3 Hjulhus bak

- Hjulhus menas från hjulhusets mitt och inåt. Ingen modifiering tillåts. Poängbelastning vid modifiering enligt bifogat besiktningsprotokoll. Skärmkant menas från hjulhusets mitt och utåt och får modifieras utan poängbelastning.

RC-T 2150 1.4 Hjulhus Fram

- Hjulhus menas från hjulhusets mitt och inåt. Ingen modifiering tillåts. Poängbelastning vid modifiering enligt bifogat besiktningsprotokoll. Skärmkant menas från hjulhusets mitt och utåt och får modifieras utan poängbelastning.

RC-T 2150 2 HJULSYSTEM

RC-T 2150 2.1 Däck

Bultmönster får ändras.

RC-T 2150 2.2 Fjädring

- Fjäderben och topplagring ska vara original till bilmodellen. Det är tillåtet att byta ut original fjäderben mot annat likvärdigt fjäderben, det nya fjäderbenet skall till utförande och mått överensstämma med originalet, övre och undre fjäderskålar är fria. Sänkning av fjäderskålar i länkkarm/bärarm är tillåtet.
- Krängningshämmare ska vara original, men får demonteras. Parallellstag får kortas så att axelns placering i sidled behållas vid sänkning av bilen. Infästningspunkter ska vara original, men får förstärkas. Fjädertallrik får bytas och flyttas i höjddled för att passa annan fjäder i valfri dimension, men ska alltid vara fast fixerad, om dubbel fjäder används så får inte styrbrickan mellan fjädrarna vara tjockare än 5 mm, ingen modifiering i kaross/chassi får ske mer än förstärkning.
- Fjädrarnas infästning får flyttas i höjddled för att höja eller sänka bilens kaross/chassi, men ingen ändring på kaross/chassi får göras mer än förstärkning. Gångade fjädersäten/rör ger poängbelastning enligt bifogat besiktningsprotokoll.
- Fjäderben justerbara med fastsvetsad justering ger poängbelastning. Bärarmar, länkkarmar, stag ska vara original men får förstärkas. Fjäderbenstorn får förstärkas, ingen ändring av tornets funktion tillåts, original form och infästningar ska behållas.

RC-T 2150 2.3 Stötdämpare

- Stötdämpare ska ha originalplacering. Stötdämpare med ställbar dämpverkan är totalt förbjuden. Med ställbar dämpverkan menas att ingen form av justeringsmöjlighet får finnas medelst skruv eller annan likvärdig anordning in eller utvändigt på stötdämparna, oavsett om den tänkta justeringen inte är i bruk. Fabrikat av stötdämpare är fritt.

RC-T 2150 3 DRIVSYSTEM

- Endast det som finns beskrivet i grundhandlingen/verkstadshandbok eller motsvarande för respektive bilmodell får användas Konvertering förbjuden.

RC-T 2150 3.1 Motor allmänt

- En av nedanstående möjligheter att förändra och trimma motorn tillåts.
- Motorblock och topplock ska vara grundhomolograt men behöver inte vara av samma fabrikat som karossen. Fodring av motorn är tillåten. Det är också tillåtet att ersätta mekanisk vattenpump mot en elektrisk. I övrigt fritt.
- Om insprutning monteras får endast originalinsprutning till motorn användas. Det är tillåtet att montera tänd förstärkande tändsystem utan datastyrning (programmerbar). Ingen överladdning tillåten. Motorn ska sitta i original motorutrymme. En oljeuppsamlare om minst två liter ska finnas om motorn inte har slutna vevhusventilation. Förbud mot tilläggshomologerade produkter.

RC-T 2150 3.1.1

- Motor max 2150cc
- Max 2 ventiler per cylinder. Cylinderantal fritt.
- Byte till större ventiler är tillåtet.
- Topplocket får fritt bearbetas. Tillförande av material till topplocket med t.ex. svetsning eller gjutning är förbjudet. Kamaxel och dess drivning fritt. Kamaxel/ar ska behållas på sin ursprungliga plats i motorn. Antalet får inte ändras. Reparationssvetsning är tillåten. I övrigt fritt.

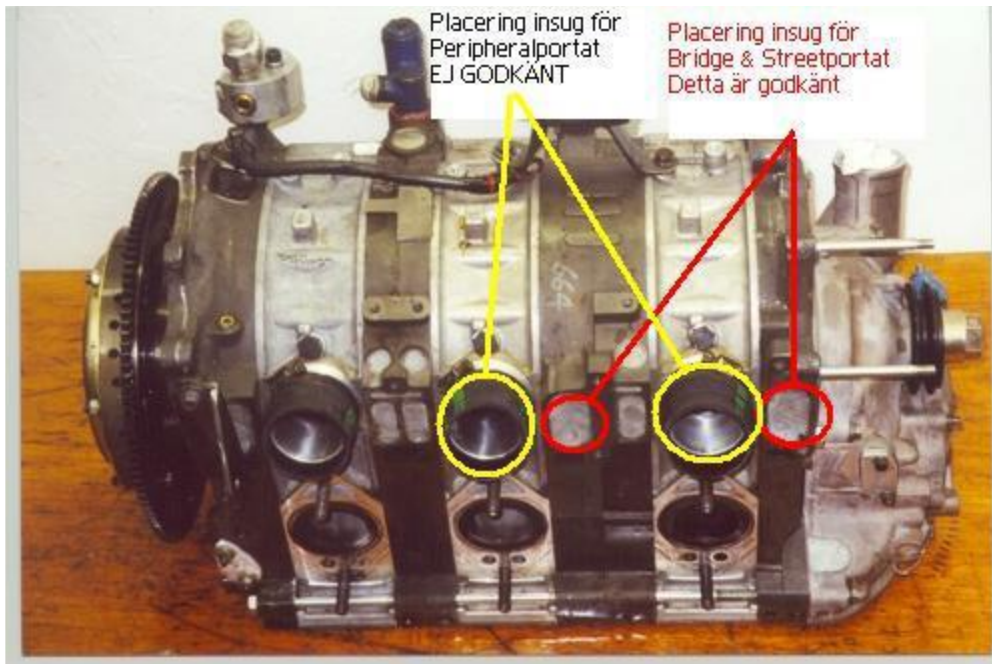
RC-T 2150 3.1.2 Motor med Flerventilsutförande max 1800cc

- Fritt fabrikat. Kamaxel/ar ska behållas på sin ursprungliga plats i motorn.

- Topplocket skall härröra från en serieproducerad motor eller vara grundhomologerad. Ventilstorlek enligt grundhomologeringshandling. Tillförande av material till topplocket med t.ex. svetsning eller gjutning är förbjudet. Reparationssvetsning är tillåten. I övrigt fritt.

RC-T 2150 3.1.3 Wankelmotor.

- För wankelmotorer är endast bridge - streetportning tillåten. Se skiss. Omräkningsfaktor motorvolym är faktisk volym x 1.5.



RC-T 2150 3.2 Bränslesystem

- Originaltank ska demonteras. När originaltank demonteras, ska hål som uppstår täckas med plåt eller nät av samma tjocklek som original golv eller max 2 mm. Egentillverkad tank ska vara av metall. Säkerhetstank av typ FIA/FT3 eller FIA/FT3 1999 rekommenderas. Bränsletank (max 20 liter) ska vara monterad utanför kupéutrymmet och minst 300mm. i sidled och längdled från karossens yttersidor. Tanklocket ska vara av typ med gängor. Bränsletank får inte vara placerad i motorutrymmet. Avskiljningsvägg mot kupéutrymmet ska vara vätsketät, och inte vara av brännbart material. Transparent vägg av polykarbonat är tillåten. Bränsleledning som kan utsättas för mekanisk påverkan ska vara skyddad. I kupéutrymmet får bränsleledning inte vara skarvad.
- Bilens samtliga bränslepumpar får endast arbeta när motorn är igång, utom vid själva startögonblicket. Spjällaxel ska i sin helhet vara påverkad mekaniskt. Spjällaxel ska vara försedd med retur fjäder som stryper gastillförseln vid fel på gasreglage. Motorns luftintag får inte vara monterat i kupéutrym

T 2150 3.3 Kylsystem

- Kylaren och dess kapacitet är fri. Dess placering är fri förutsatt att den inte är placerad i kupéutrymmet.
- Det är tillåtet att modifiera golvet i bagageutrymmet för att bereda plats för kylare och kylfläkt. Inget ingrepp i ramben och andra balksystem är tillåtet. Extra kylfläkt/ar får monteras. Kylarskydd får monteras om detta inte innebär någon förstärkning av karossen. Kylvattenledningar får dras genom främre och bakre torpedvägg. Om kylvattenledningar dras i kupéutrymmet, ska dessa vara isolerade och får inte vara placerade högre än dörrsträvans lägsta punkt i dörröppningen. Dessa får inte heller vara skarvade i kupén.

Rör skarvade med hårdlödda kopplingar är tillåtna, dock inte s.k. presskopplingar med O-ring. Slangar, rör, tuber etc. för att leda kylluft får finnas i kupéutrymmet. Hål får finnas bakom dörrar och under bakre sidoruta, golv i bagageutrymme, baklucka samt bakstam. Hålen ska vara täckta med nät, nätet ska också följa karossens ursprungliga form.

RC-T 2150 3.4 Avgassystem

- Ljuddämpare ska finnas. Utloppet på avgasröret ska utmynna rakt bakåt max. 45 cm och min. 10 cm över marken och med avgasriktning bakåt. Rörets mynning ska sluta innanför bilens yttre begränsning, men inte längre in än 10 cm från den yttre begränsningen. Dessutom måste tillräckligt skydd finnas för att förhindra brännskador. Avgassystemet får inte vara provisoriskt. Avgaser får endast komma ut i rörets mynning. Delar av chassiet får inte användas för att leda avgaser. Avgasröret får inte dras inne i kupéutrymmet. Om avgasröret dras i en tunnel ska tunneln till hela sin längd vara öppen neråt. Tunnelns höjd får inte överstiga 15 cm mätt från ursprunglig golvnivå. Se skiss 279.2. sida 9. Provisoriska anordningar för ljuddämpning får inte finnas. Alla bilar ska vara utrustade med katalysator, homologerad av FIA eller ASN. Kontroll av funktionen ska ske enligt SBF regler för kontroll av katalysator. Ljudmätning enligt **TR 4 Rallycross**.

RC-T 2150 3.5 Batteri/elförsörjning

- Batteriets vikt inklusive fästeanordningar får inte överstiga 20 kg. Batteriet får inte placeras i kupéutrymmet och ska vara monterat enligt **TR.5.21**.
- Elledningar ska vara klamrade och försedda med extra skydd där så erfordras.
- I övrigt fritt.

RC-T 2150 3.6 Huvudströmbrytare

Obligatoriskt enligt **TR.5.13**

RC-T 2150 3.7 Kraftöverföring

RC-T 2150 3.7.1 Växellåda

- **Växellådan ska vara H-mönstrad.** Växelspak/växelspaksställ och växellänkage får förstärkas och modifieras.
- **Manuella växellådor, fritt fabrikat men ska ha original stegning och original antal växlar enligt växellådans grundhandling/verkstadshandbok.** Synkroniseringsringar får demonteras.
- **Kolfiberkoppling ej tillåten.**

RC-T 2150 3.7.2 Bakaxel

- **Bakaxeln är fri inom bilfabrikatet. Ersättningsaxeln/bakvagnsbryggan ska kunna monteras utan några ingrepp eller modifieringar i bilens stomme, annat än för tillägg av fästen på axeln.** Diffspärr/ diffbroms av någon typ, ex. svetsning eller annan lösning ger poängbelastning. Likaså bakaxelutväxling, se besiktningsprotokoll.
- "Launch control" är tillåten men får endast reglera maxvarvtalet på motorn.

RC-T 2150 4 BROMSSYSTEM

RC-T 2150 4.1 Färdbroms

- Ombyggnation från enkrets till tvåkrets bromssystem är obligatorisk, denna ombyggnad begränsas till huvudcylinder, fördelningsblock och ventiler för att uppnå funktion för tvåkrets system. Bromskraft kan placeras per axel eller diagonalt. Bromsvåg eller anordningar som ger samma funktion är förbjudet.
- Bromsservo får demonteras. **Stålomspunna bromsledningar är tillåtna.**

- Bromsar ska vara standard enligt bilmodellen, och bromscylinder och behållare får inte sitta i kupéutrymmet. Bromsarna på ev. ersättningsaxel ska vara original till ersättningsaxeln.
- Pedalställ skall vara original och monterat på originalplats, gaspedalen tillåts komma från annan bil.
- Det är tillåtet att förlänga trampytan på pedalerna maximalt 70 mm med en kloss.
- Endast mekaniskt påverkat gasreglage är tillåtet. ABS inte tillåtet.

RC-T 2150 4.2 **Parkeringsbroms/Handbroms**

Inte obligatorisk. Originaldelar får demonteras och får ersättas med hydraulisk dito.

RC-T 2150 5 **STYRSYSTEM**

- Rattlås ska demonteras. Rattfäste av typ Quick release rekommenderas.
- Styrväxeln är tillåten inom bilens märke, rattstången ska ha en fungerande säkerhetsfunktion, om sådan finns original på rattstången. S.k. momentomvandlare för att ändra rattvarv är inte tillåten. Oljebehållare för styrväxel får inte placeras i kupéutrymme.

RC-T 2150 5.1 **Styrinrättning**

- Uniballs/ledlager förbjudna i hjulupphängningar, axlar/chassi. Förstärkta plastbussningar/gummibussningar är tillåtna.

RC-T 2150 6 **KAROSSERI**

RC-T 2150 6.1 **Karosseri utvändigt**

- Ingen modifiering av den homologerade karossens form får göras utom vad gäller skärmar. Mekaniska komponenter får inte monteras så att de sticker utanför karosseriet förutom på insidan av skärmarna.
- Prydnadslistor ska tas bort. Skyddsplåt under bilen är tillåtet.
- Vid besiktning före tävling får bilen inte ha svårare karosseriskada. Skador ska vara reparerade och målade.
- Frontplåt eller grill får bytas mot sådan i valfritt material. Materialtjocklek på plåt högst 1 mm, plast 3 mm. Den utbytta delens form ska överensstämma med original.
- Två horisontella rör får finnas bakom front (20x1 eller 20x20x1 mm). Rören får sammanfogas med tre vertikala rör i samma dimension. Denna förstärkning får även finnas som skydd för motorn innanför bakluckan på de bilmodeller som har motorn monterad bakom kupéutrymmet.

RC-T 2150 6.2 **Stötfångare**

- Bilar homologerade efter 1974. Stötfångaren ska överensstämma med grundhomologeringshandlingen.
- Egen tillverkning av stötfångare hölje i plastmaterial är tillåtet, utvändigt form och utseende ska överensstämma med grundhandlingen/homologeringshandlingen för bilen. Det är även tillåtet att ersätta stötfångarbalken med ett rör med diameter 40x2 mm alt. 50x 1,5 mm. Yttermått på röret får vara ramben + 150 mm. Plattan för infästningen i rambenet får vara max 3mm tjock och infäst med min 2 st.M8. Sammanfogningen mellan tvärgående rör och plattorna görs med ett rör per sida med mått 40x2 alt 50x 1,5mm.

RC-T 2150 6.3 **Kupéutrymme**

- Instrumentbräda och invändig klädsel får demonteras. Det är tillåtet att montera instrument och rattstång i skyddsburens främre del i det tvärstag som går mellan främre burdelarna vid A-stolpen. Demontering eller ändring får inte innebära att vassa hörn eller kanter finns i anslutning till förarplatsen. Förutom utrustning som får monteras på eller genom avskiljningsväggar får följande finnas: Brandsläckare (Life support system), ballast, spolarbehållare och skyddsbur.
- De väggar som skiljer kupéutrymme från motorutrymme och bagageutrymme ska behållas vad gäller placering, form och material. Det är tillåtet att montera komponenter på eller genom dessa väggar under

förutsättning att de inte når mer än 20 cm in i kupéutrymmet (mätt lodrätt från avskiljningsväggen) Detta gäller dock inte motorblock, oljesump, vevaxel eller topplock.

RC-T 2150 6.4 Dörrar

- Dörr på förarsidan ska vara original. Förardörr får på yttersidan av dörrspegeln beklädas med en demonterbar skiva av plast eller glasfiber max tjocklek 2mm.
- Material i övriga dörrar är fritt, men form och funktion ska överensstämma med original.
- Klädsel får demonteras. På förarsidodörren/ar ska den då ersättas med en slät plåt.
- Extra invändiga låsanordningar (stroppar eller motsvarande) är tillåtet.
- Bakre dörr/ar får svetsas/limmas igen. Fönsternät enligt TR 5.20 är obligatoriskt.

RC-T 2150 6.5 Huvar och luckor

- Materialet är fritt. Utvändig form ska överensstämma med original, även när bilen är i rörelse.
- Under alla förutsättningar ska motorhuv och bagagelucka kunna bytas ut mot original motorhuv och bagagelucka. Original låsanordning ska tas bort. Det ska finnas fyra stycken utvändiga infästningar på plåthuv. Om motorhuv är av annat material ska det finnas minst fem infästningspunkter (tre i framkant och två i bakkant).
- Om motorhuv och bagagelucka av plastmaterial används, och de är fastsatta med pinne och låssprint ska förstärkningsbricka av metall finnas på motorhuv/bakluckans båda sidor. Förstärkningsbrickans storlek min 60 mm i diameter. Öppningar för ventilation får finnas i motorhuv och bagagelucka om inga mekaniska komponenter blir synliga, öppningen ska då täckas med nät som följer original form. Motorhuv och bagagelucka ska under tävling vara stängda. Anordningar med alternativa huvlägen är inte tillåtna. På Volkswagen (bubbla) är det tillåtet att montera en så kallad "Porschevinge" i stället för original utförande på motor-huv. Denna vinge ska, när den är helt stängd sluta tätt mot bilens kaross.

RC-T 2150 6.6 Skärmar

- Skärkant menas från hjulhusets mitt och utåt och får modifieras utan poängbelastning Ändring av originalskärmar får ske med ett av nedanstående alternativ. Max breddning av skärm eller skärmbreddare får vara 75 mm. Någon kombination av nedanstående alternativ får inte ske.

RC-T 2150 6.6.1 Originalskärmar

Alternativa material som tillåts:

- Om plåt används ska skärm och eventuell skärmbreddning vara av samma tjocklek som originalskärm.
- Om plast används (glasfiber eller dylikt) får skärmen och eventuell skärmbreddning ha en tjocklek av max 3 mm utan någon form av förstärkning.
- Om kompositmaterial används (kevlar eller dylikt) får skärmen och eventuell skärmbreddning ha en tjocklek av max 2 mm utan någon form av förstärkning.
- Formen är fri, dock ska hjulhusöppningens form behållas. Detta innebär inte att originalmättet måste behållas. Skärmen ska täcka hela hjulbredden och minst en 1/3 av hjulets omkrets. Öppningar för kylning får göras i skärmarna. Om sådana öppningar finns bakom hjulen måste de täckas så att man inte kan se hjulet längs ett horisontalplan bakifrån. Insidan av skärmarna är fria och det är tillåtet att installera mekaniska komponenter, men dessa får inte på något sätt utgöra en förstärkning av skärmen.

RC-T 2150 6.7 Aerodynamiska anordningar

- De aerodynamiska anordningarna som inte är homologerade i serieproduktion måste rymmas inom bilens projektion framifrån. Aerodynamiska anordningar får inte finnas i större omfattning än vad som sägs ovan. Dessa aerodynamiska anordningar ska alltid rymmas i en låda enligt **RC-T 2150** FIA skiss 279 - 4. Ingen form av ballast får finnas i aerodynamiska anordningar.

RC-T 2150 6.8 Rutor

- Vindrutan ska vara av laminerat glas eller av hårt plastmaterial (polykarbonatplast el. liknande).
- Övriga rutor ska vara av säkerhetsglas eller av polykarbonatplast.
- Om vindruta monteras av polykarbonatplast ska den ha en tjocklek av min 4 mm. Övriga rutor ska ha en tjocklek av min 3 mm.
- Rutor får inte vara färgade. Färgade rutor är endast tillåtna om det är bilens originalrutor färgade från bilfabrikanten.
- Rutor ska vara monterade så att de följer karossens form.
- Rutor ska vara stängda under tävling, sidoruta på icke förarsida får vara öppen till högst ¼. Solskyddsfilm får monteras på vindrutans övre del, dock max till 1/3 av vindrutans höjd.

RC-T 2150 6.9 Förarsäte

- Ska vara monterad enligt [TR. 5.16](#).
- Samtliga bilar ska vara utrustade med FIA-homologerat säte. Ingen del av förarsätet får placeras bakom en lodlinje mätt från rörets övre främre kant i huvudbågen.

RC-T 2150 6.10 Skyddsbur

Obligatoriskt enligt [TR.5.8](#).

RC-T 2150 6.11 Säkerhetsbälte

Obligatoriskt med enligt [TR.5.6](#).

RC-T 2150 612 Stänkskydd

Ska finnas på drivande axel och täcka hela hjulets bredd, samt ha en max höjd ovan mark på 100 mm.

RC-T 2150 7 KOMMUNIKATION

RC-T 2150 7.1 Vindrutetorkare

- Minst en vindrutetorkare ska finnas i övrigt fritt. Spolarbehållare får monteras i kupéutrymmet, monterad med minst 2 st. M8 bult av 8:8 kvalitet, max vikt på spolarbehållaren är 15 kg inklusive innehåll och fästordningar. Om spolarbehållaren monteras i kupén får den endast innehålla vatten.

RC-T 2150 7.2 Backspegel

- Obligatoriskt med inre backspegel, utvändiga backspeglar rekommenderas. Varje yttre spegel skall då ha en spegelyta av minst 90cm².

RC-T 2150 7.3 Stopplyktor

- Två stycken väl synliga bakifrån röda lampor av slagålig typ (minsta upplysta ytan ska vara 60 cm² och lamporna skall vara minst 21 watt vardera). Dessa ska arbeta tillsammans med eller ersätta bilens ordinarie bromsljus. De får inte placeras högre än 1,5 meter eller lägre än 1,0 meter ovan marknivå. De ska vara horisontellt symmetriskt placerade.
- Som tillägg till de två bromsljusen som beskrivs ovan, skall det finnas en bakåtriktad röd lampa på minst 20 watt (max 30 watt). Den ska vara monterad bak till på bilen:
- Om lampan inte är av FIA homologerad typ enligt Technical list nr. 19 ska den belysta delen på lampan vara större än 60cm² men får inte överskrida 70cm². Den ska:
 - o vara synlig bakifrån.
 - o vara placerad i bilens centrumlinje.
 - o alltid vara tänd under träning, heat och final.

- fungera, även om huvudströmbrytaren är avslagen.
- Det rekommenderas att lampan är av FIA-homologerad typ, enl. (Technical List nr 19).

RC-T 2150 7.4 Övrig belysning

- Utvändigt belysning får demonteras, uppkomna hål ska täckas över, original karossform får inte ändras. För kylningsändamål är det tillåtet att lämna ett hål om max 30 cm² i varje sådan täckplåt.

RC-T 2150 8 INSTRUMENT **RC-T 2150 8.1 Reglage och instrument** Fritt

RC-T 2150 9 ÖVRIGA ANORDNINGAR **RC-T 2150 9.1 Bärgningsögla**

- Minst två stycken ska finnas. En framtill och en baktill, med en diameter av minst 60mm som inte får sticka utanför karossens begränsningslinje. Ögla ska vara så placerad att den är lättåtkomlig för bärgningspersonal och vara målad med avvikande färg. Dessutom tydligt utmärkt med en pil, pekande på ögla.

RC-T 2150 9.2 Brandsläckare

- Inte obligatoriskt, men om det monteras skall det överensstämma med [TR.5.7](#).

RC-T 2150 9.3 Minimivikter

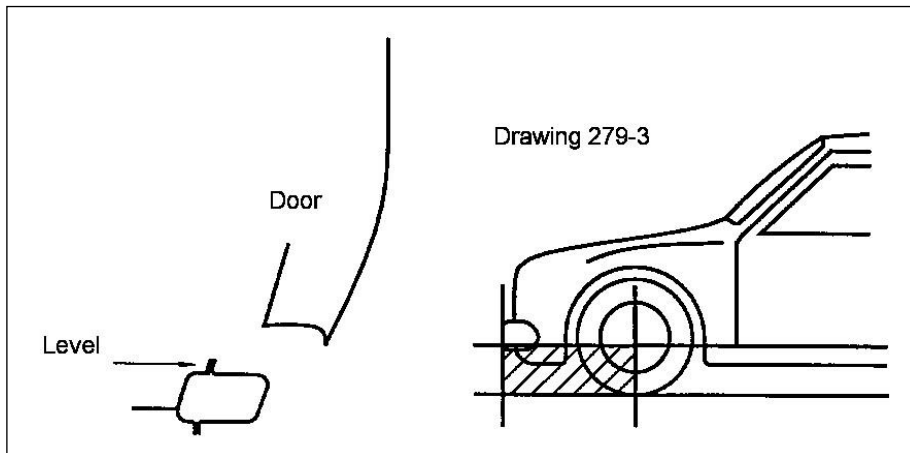
- Detta är bilens minimivikt med förare, bränsle, olja och övriga vätskor som finns när bilen vägs.
- Vikten kan uppnås med ballast. Viktskalan kan komma att justeras under pågående regelperiod.

Volym cm ³	RWD, Vikt Kg.	FWD, Vikt Kg.
<u>1400-1600</u>	<u>920</u>	<u>750</u>
<u>1601-1800</u>	<u>980</u>	<u>810</u>
<u>1801-2000</u>	<u>1040</u>	<u>870</u>
<u>2001-2200</u>	<u>1100</u>	<u>930</u>

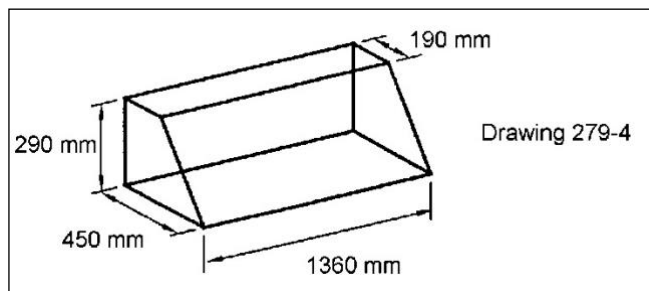
RC-T 2150 9.4 Ballast

- Fri placering på golv (kupé eller bagageutrymme). Varje ballastvikt ska vara fastsatt med minst två styck M12 genomgående bultar med mutter och brickor. På undersidan vid varje bult ska finnas en förstärkning av plåt, svetsad i golvet. Förstärkningens tjocklek ska vara min. 3 mm och max. 5 mm. Storlek minimum 60 cm² och max 80cm² stor. Max. höjd på ballast är 150 mm. Det ska finnas möjlighet att plombera ballast.

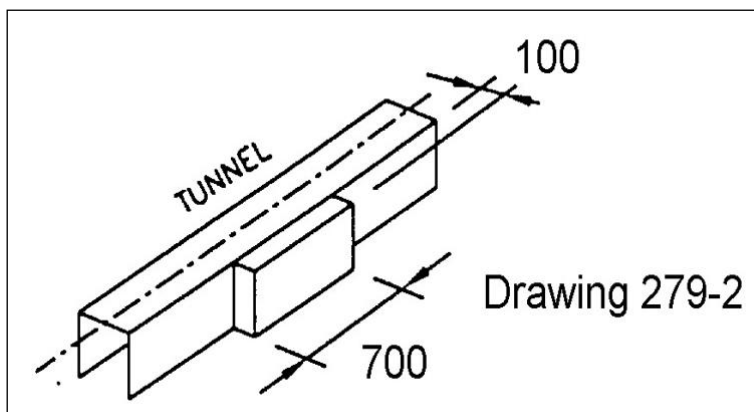
RC-T SN FIA skiss 279 -3



RC-T SN FIA skiss 279-4



RC-T SN FIA skiss 279 -2



RC-T-2150 Tillåtna däck – 2150

- Enhetsdäck, se separat däcklista.

Protokollet ska alltid uppvisas tillsammans med vagnbok

RC-T-2150 Besiktningsprotokoll 2150

Varje bil kan modifieras enligt nedan med max 20 poäng enligt nedanstående poängsystem.

Tillhör vagnbok nr:	Datum:
Förare:	Besiktningsman:

		Poäng
Hjulhus	Ombyggda	5 poäng
Gängade fjädersäten/rör		10 poäng
Fjäderben justerbara med fastsvetsad justering		10 poäng
Växellåda	Omdrevad	10 Poäng
Ändrad utväxling bakaxel/slutaxel		10 poäng
Diffbroms/Diffspärr (även original)		10 Poäng
Kort Styrväxel		5 Poäng
Summa poäng (Max 20 poäng)		
Noteringar:		